

# Cuadernos Temáticos



Instituto de Estadística  
Comunidad de Madrid

Nº 12 · SEPTIEMBRE 2007

## Especial > El Sistema Sanitario en la Comunidad de Madrid

1. El presupuesto sanitario de la Comunidad de Madrid ha crecido más de un 30 por 100 desde 2004
2. Los 56 nuevos centros de salud construidos desde 2003 incrementan la cobertura sanitaria en la Comunidad de Madrid, pese al fuerte incremento de la población
3. La Comunidad de Madrid cuenta con 8 nuevos hospitales construidos desde 2004
4. La disponibilidad de personal sanitario per cápita en la Comunidad de Madrid, de las más altas de España
5. La eficiencia de los servicios hospitalarios madrileños crece de manera imparable desde 1985
6. El personal por cama ha aumentado de forma importante en el año 2004, manteniendo la tendencia observada en los últimos 20 años
7. Fuerte crecimiento desde 1995 del número de consultas externas en los hospitales de la Comunidad, en especial las de medicina interna y cirugía
8. El 36,5 por 100 de los trasplantes de órganos en España se llevan a cabo en la Comunidad de Madrid
9. La Comunidad de Madrid registra en sus hospitales el mayor número de altas netas de enfermos residentes en otras CCAA
10. La incidencia de enfermedades crónicas es menor en la Comunidad de Madrid que en el total de España
11. Tres de cada cuatro residentes en la Comunidad de Madrid consideran que su estado de salud es bueno o muy bueno y sólo el 5,7% lo considera malo o muy malo

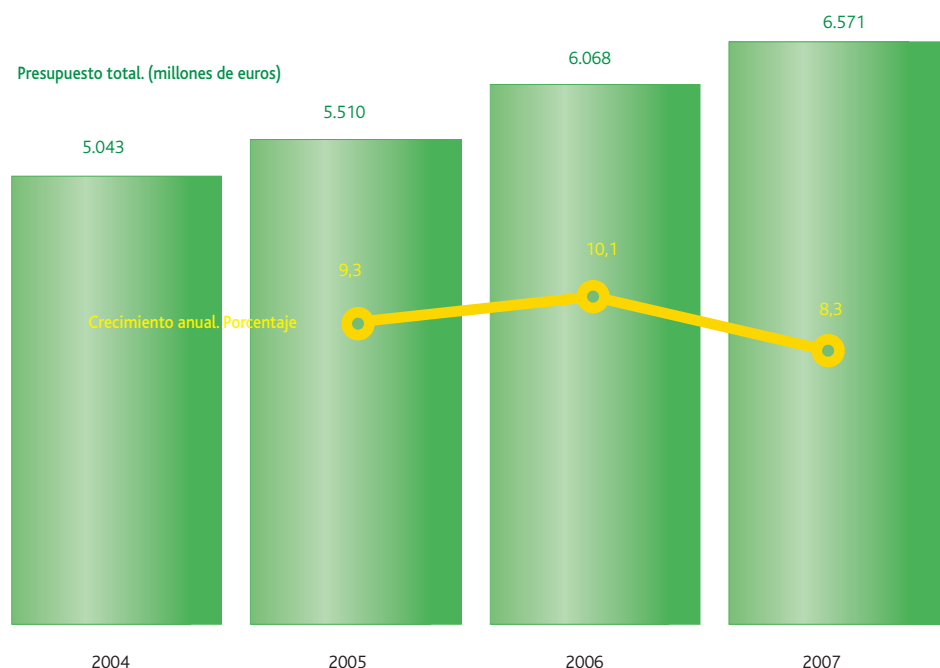
➔ **El presupuesto sanitario de la Comunidad de Madrid ha crecido más de un 30 por 100 desde 2004**

Entre 2004 y 2007 el presupuesto de la Comunidad de Madrid destinado a cubrir las necesidades sanitarias de sus ciudadanos ha pasado de 5.043 hasta los 6.571 millones de euros, lo que supone un crecimiento de más de un 30 por 100 en este período. El crecimiento ha sido sostenido desde 2004, con unas tasas de crecimiento interanuales que han oscilado entre el 10,1 y el 8,3 por 100.

En la actualidad, la partida sanitaria es la más importante en el presupuesto de la Comunidad de Madrid: el 73,1 por 100 del total del presupuesto de la Comunidad está destinado

al área social (13.288 millones de euros). Casi la mitad (el 49,5 por 100) de dicho presupuesto social se destina en 2007 a la sanidad en la Comunidad de Madrid.

### 1. Presupuesto total y crecimiento anual

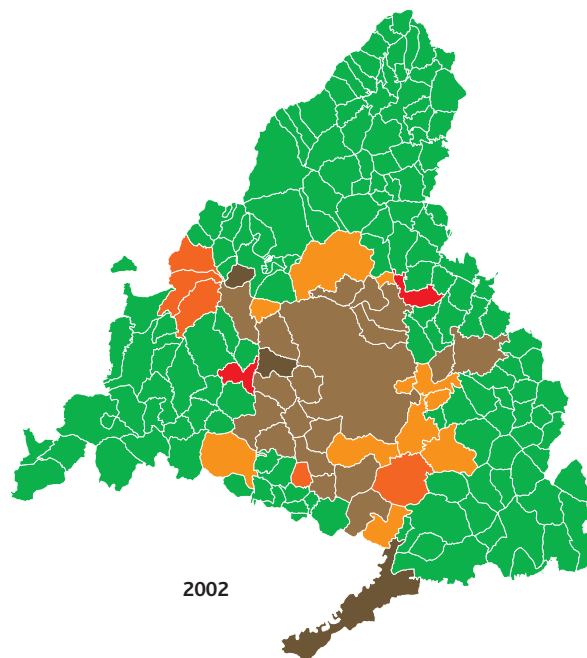


## ➔ Los 56 nuevos centros de salud construidos desde 2003 incrementan la cobertura sanitaria en la Comunidad de Madrid, pese al fuerte incremento de la población

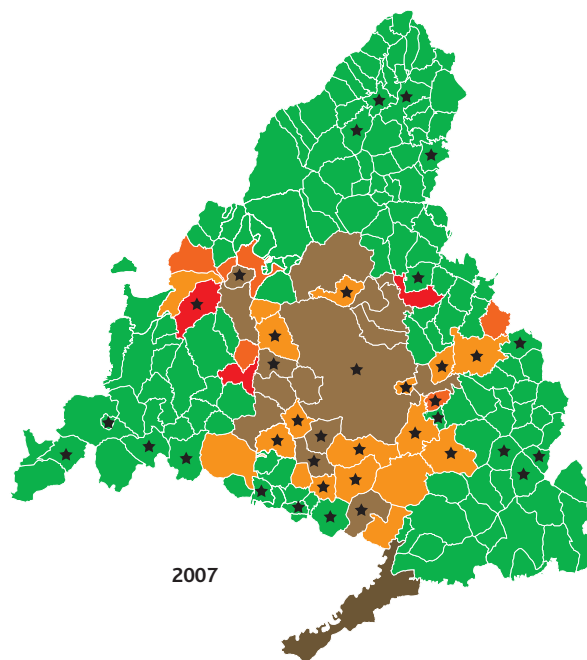
Las previsiones iniciales de la Comunidad de Madrid cifraban el incremento en el número de centros de salud en la Comunidad en el período 2003 – 2007 en 50. A finales de 2006 las previsiones se habían incrementado hasta 56, de los que ya estaban terminadas las obras en 42. Como consecuencia del intenso proceso de apertura de nuevos centros de salud, la cobertura de la población en la Comunidad de Madrid se ha elevado desde los 0,65 centros por cada 10.000 habitantes en el año 2002 hasta los 0,68 centros por cada 10.000 habitantes en 2007; todo ello a pesar del intenso crecimiento de la población en la Comunidad de Madrid, próximo al medio millón de habitantes durante dicho período.

Los municipios con menos de 10.000 habitantes cuentan al menos con un centro de salud por cada 10.000 habitantes. En los municipios más grandes la tasa cae fundamentalmente por la complementariedad que ejercen en el sistema sanitario los hospitales y otros centros de mayor complejidad.

### 2. Centros de salud y consultorios locales / 10.000 habitantes



2002



2007

#### Municipios con menos de 10.000 habitantes

■ Más de 1

#### Municipios con más de 10.000 habitantes

■ Más de 1

■ 0,75 a 1

■ 0,50 a 0,75

■ 0,25 a 0,50

■ Menos de 0,25

\* Municipios en los que se han instalado nuevos centros de salud / consultorios locales en el período

## ➔ La Comunidad de Madrid cuenta con 8 nuevos hospitales construidos desde 2004

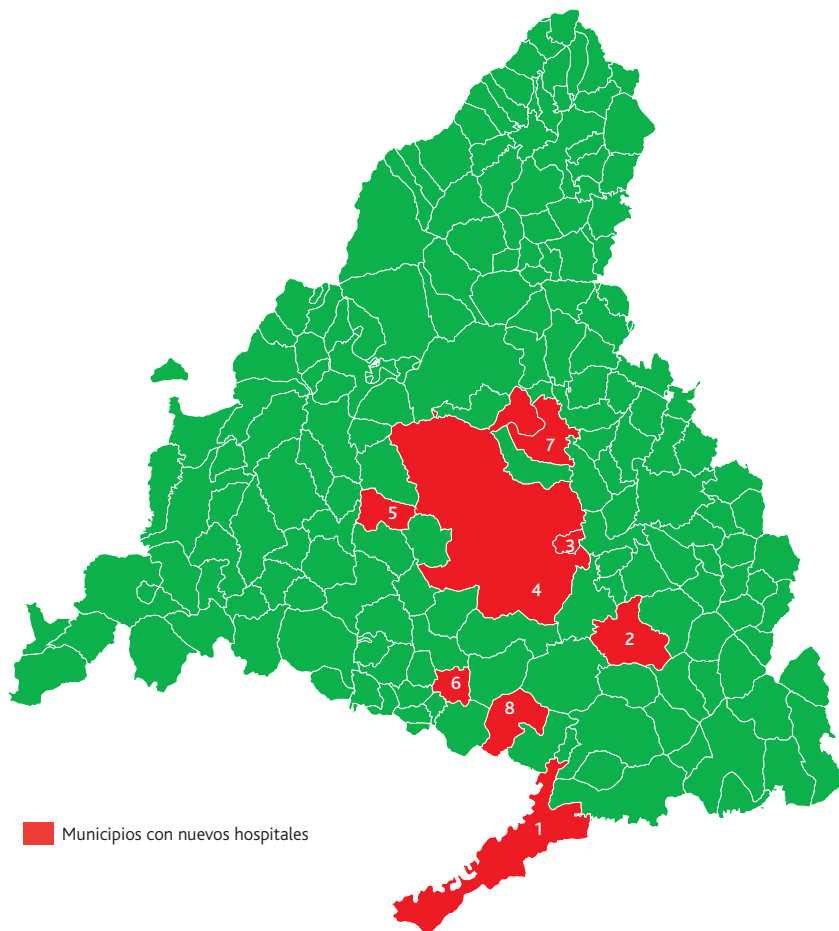
El importante esfuerzo presupuestario realizado en la Comunidad de Madrid en materia sanitaria en los últimos años ha permitido la construcción de ocho nuevos hospitales en la Comunidad desde el año 2004. Estos ocho nuevos hospitales, con un total de 1.797 nuevas camas, atenderán las necesidades de 1,8 millones

de madrileños. Los cuatro nuevos hospitales que se sitúan en la zona sur de la Comunidad (Aranjuez, Arganda del Rey, Parla y Valdemoro) suponen 470 nuevas camas hospitalarias en dicha zona. La zona este de la región ve incrementada su dotación hospitalaria con 425 nuevas camas distribuidas entre los centros de

Coslada y San Sebastián de los Reyes. En la zona oeste se sitúa el nuevo centro hospitalario de Majadahonda, de 698 camas, que atenderá las necesidades de más de 540.000 personas de la zona. Por último, en el municipio de Madrid se sitúa el nuevo hospital de Vallecas, con 204 nuevas camas.

### 3. Ocho nuevos hospitales en la Comunidad de Madrid

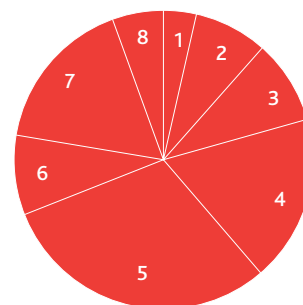
Hospital	Municipio	Camas	Población cubierta
1 H. del Tajo	Aranjuez	90	63.073
2 H. del Sureste	Arganda del Rey	110	138.853
3 H. del Henares	Coslada	187	170.000
4 H. de Vallecas	DM Villa de Vallecas (Madrid)	204	314.225
5 H. Puerta de Hierro	Majadahonda	698	540.426
6 H. del Sur	Parla	180	150.000
7 H. del Norte	S. Sebastián de los Reyes	238	299.686
8 H. de Valdemoro	Valdemoro	90	93.697
		1.797	1.769.960



Distribución de las camas



Distribución de la población cubierta



## ➔ La disponibilidad de personal sanitario per cápita en la Comunidad de Madrid, de las más altas de España

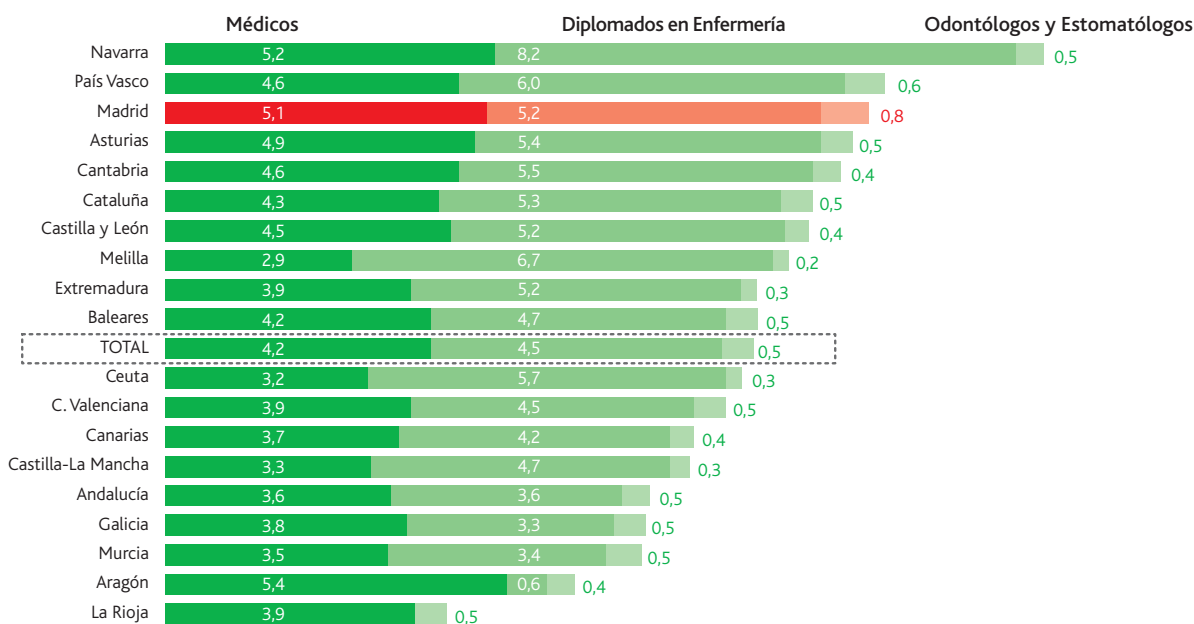
La Comunidad de Madrid registra uno de los niveles más elevados de personal sanitario per cápita. La disponibilidad de personal sanitario por cada 1.000 habitantes en la Comunidad de Madrid (5,1 médicos y 5,2 enfermeros) resulta

muy superior a la media nacional, cifrada en 4,2 y 4,5 médicos y enfermeros, respectivamente. La dotación de personal médico por habitante en la región sólo resulta levemente superada por la de Navarra. Además, aproximadamente el

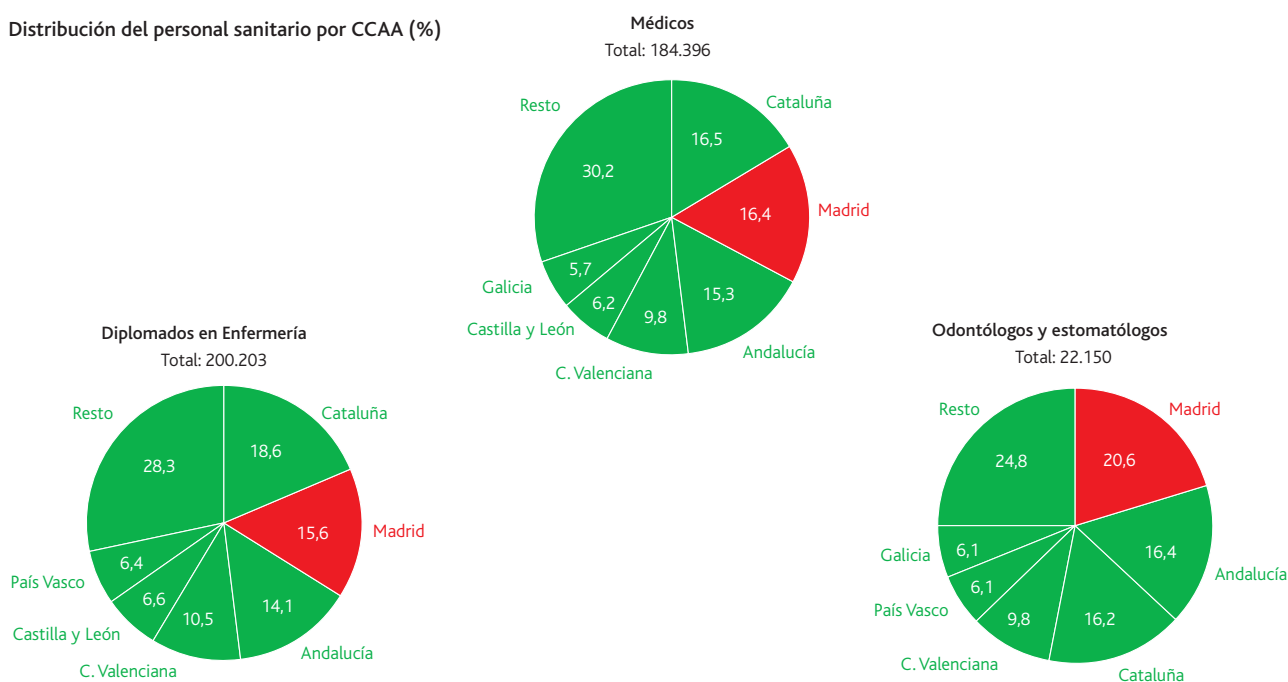
16 por 100 de los médicos y enfermeros y el 20 por 100 de los odontólogos en España desarrollan su actividad profesional en la Comunidad de Madrid.

### 4. Disponibilidad de personal sanitario no jubilado. 2005

Personal / 1.000 hab.



### Distribución del personal sanitario por CCAA (%)



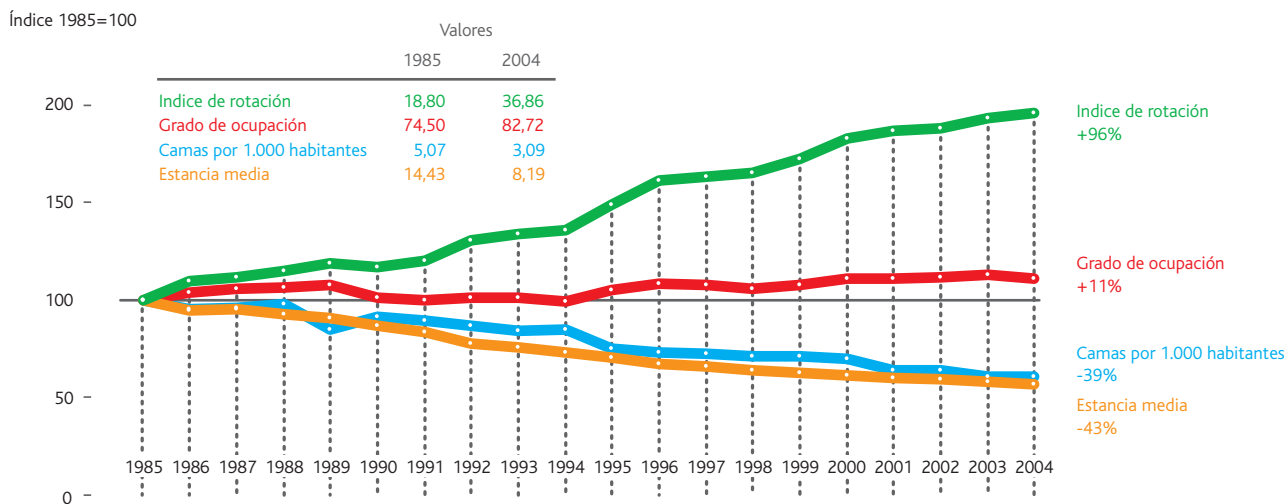
## ➔ La eficiencia de los servicios hospitalarios madrileños crece de manera imparable desde 1985

Los servicios hospitalarios madrileños en los últimos años se han caracterizado por el incremento de su eficiencia. Así, el índice de rotación de las camas hospitalarias en Madrid se ha doblado desde 1985, hasta alcanzar los 36,9 pacientes por cama y año, lo que ha

permitido incrementar el grado de ocupación de las camas en más de 8 puntos porcentuales. Este factor, combinado con la reducción de la estancia media en las camas hospitalarias en más de un 43 por 100, ha permitido incrementar sensiblemente el número

de pacientes hospitalizados a pesar de la reducción en el número de camas por cada 1.000 habitantes, lo que facilita un gran ahorro de costes en infraestructuras hospitalarias y la mejora del servicio prestado al ciudadano en la Comunidad de Madrid.

### 5. Indicadores hospitalarios en la Comunidad de Madrid - uso de camas. 1984-2004



Fuente: Consejería de Sanidad y Consumo de la Comunidad de Madrid

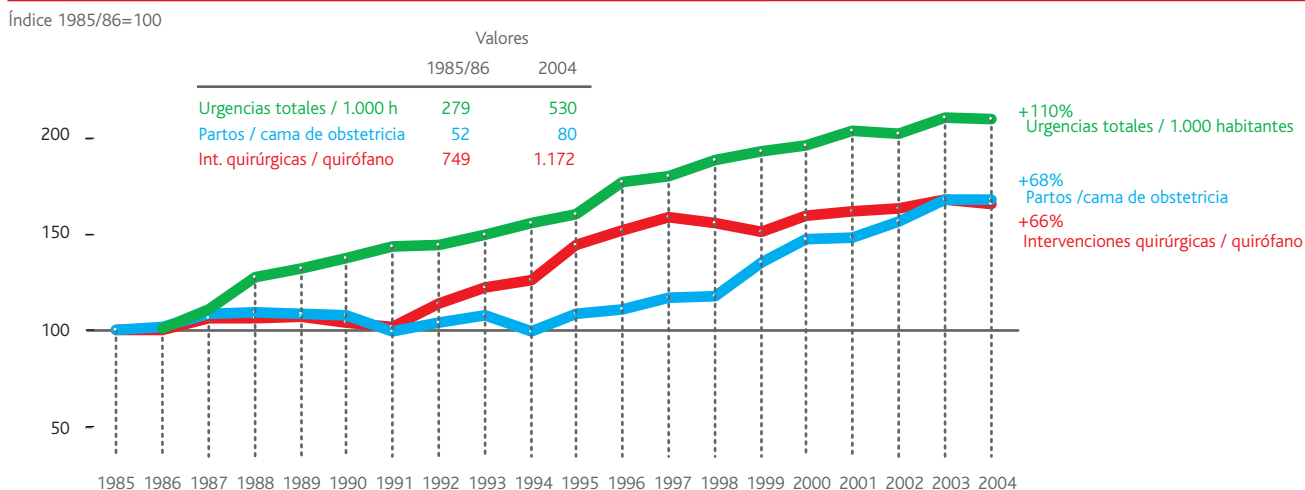
## ➔ Los indicadores de productividad de los hospitales de la Comunidad de Madrid aumentan de forma continua desde hace 15 años

Desde 1985 la productividad de los hospitales de la Comunidad de Madrid, medida a través de distintos indicadores, ha crecido de manera continuada. Se aprecian fuertes crecimientos en el

número de urgencias por cada 1.000 habitantes atendidas en los hospitales madrileños, que se han más que doblado desde 1986; en el número de partos por cada cama asignada a esta finalidad y

en el número de intervenciones quirúrgicas por cada quirófano disponible, que han crecido más de un 68 y un 66 por 100, respectivamente.

### 6. Indicadores hospitalarios en la Comunidad de Madrid - actividad. 1984-2004



Fuente: Consejería de Sanidad y Consumo de la Comunidad de Madrid

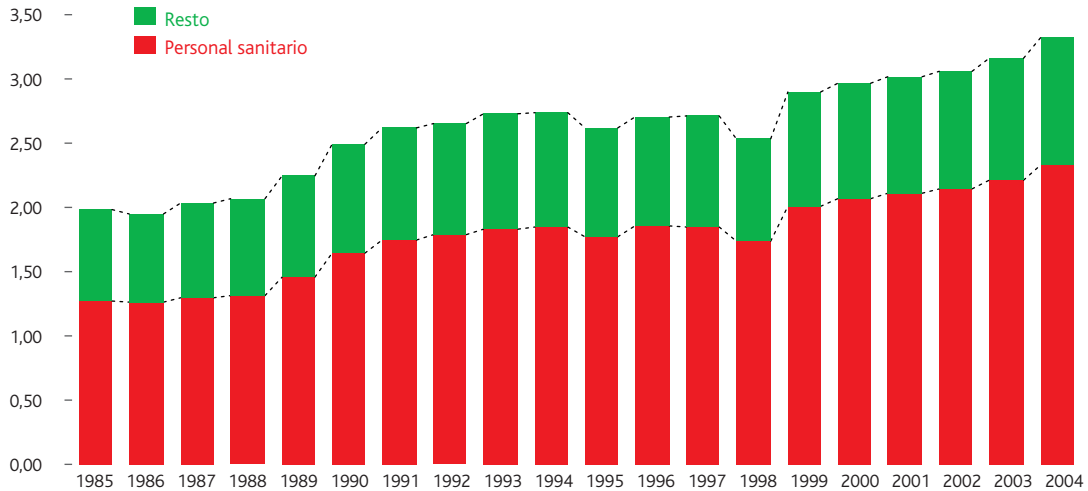
## ➔ El personal por cama ha aumentado de forma importante en el año 2004, manteniendo la tendencia observada en los últimos 20 años

La utilización más eficiente de los recursos hospitalarios, que ha permitido incrementar sensiblemente el número de actuaciones con un menor número de camas por cada 10.000 habitantes, se ha visto complementada con una elevación en el volumen de personal

asignado a cada una de las camas en los hospitales de la Comunidad. En 1987 el personal por cama era inferior a 2 personas y en 2004 ya se situaba próximo a 3,5. El crecimiento en los últimos ocho años ha sido espectacular, casi una persona más asignada por término medio

a la atención por cada cama. Adicionalmente se observa que el mayor crecimiento por cama se presenta en el personal sanitario, frente a una relativa estabilidad en el resto de personal no sanitario.

7. Indicadores hospitalarios en la Comunidad de Madrid - personal por cama. 1985-2004



Fuente: Consejería de Sanidad y Consumo de la Comunidad de Madrid

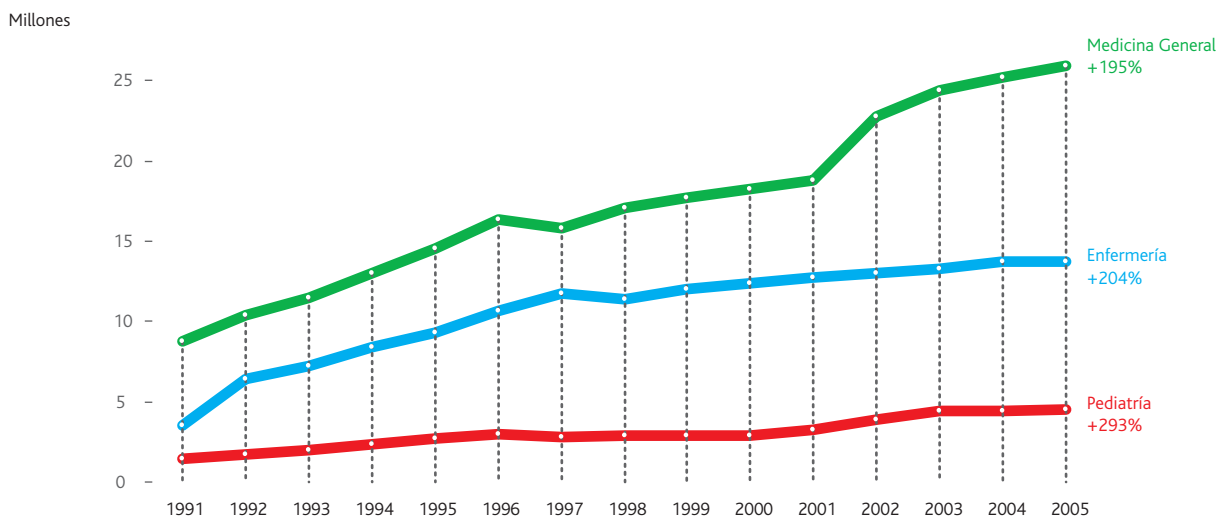
## ➔ Las consultas de atención primaria en la Comunidad de Madrid se triplicaron en los últimos 15 años, con una aceleración de la tendencia desde 2001

Como consecuencia de la mayor dotación de infraestructuras y personal, los servicios de atención primaria han incrementado enormemente su capacidad en la Comunidad de Madrid. El número de consultas de medicina general realizadas en 2005 superaron los 25,9 millones, lo que representa un crecimiento de más

de un 195 por 100 respecto a las realizadas en 1991 (8,8 millones). Las consultas de enfermería alcanzaron en 2005 la cifra de 13,8 millones, con un incremento del 204 por 100 respecto a las cifras de 1991. Las consultas de pediatría fueron las que registraron un aumento más intenso en este mismo período de tiempo, con un

crecimiento del 293 por 100, hasta alcanzar 4,5 millones de consultas en 2005. El crecimiento de las consultas ha sido especialmente intenso en los últimos años: las consultas de medicina general han aumentado en más de 7 millones entre 2001 y 2005, lo que supone un crecimiento del 38 por 100.

8. Atención Primaria en la Comunidad de Madrid - consultas en centro. 1991-2005



Fuente: Consejería de Sanidad y Consumo de la Comunidad de Madrid

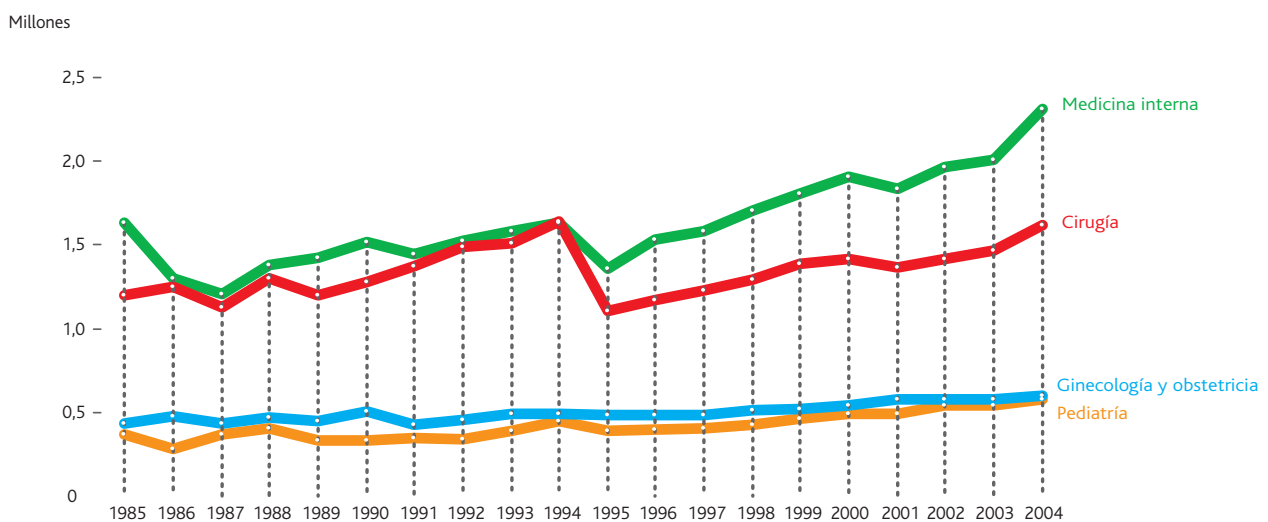
## ➔ Fuerte crecimiento desde 1995 del número de consultas externas en los hospitales de la Comunidad, en especial las de medicina interna y cirugía

Las mejores infraestructuras y la mayor dotación de personal también han permitido incrementar las consultas realizadas en hospitales de la Comunidad de Madrid. Los datos disponibles indican que las consultas externas en hospitales han experimentado notables crecimientos

desde 1995, especialmente las de medicina interna y cirugía, que han pasado de 1,4 a 2,3 millones y de 1,1 a 1,6 millones, respectivamente. Estas cifras representan incrementos porcentuales del 69,8 y del 46,0 por 100, respectivamente, lo que ofrece una cuantificación de los esfuerzos

realizados. A su vez, las consultas de ginecología y obstetricia aumentaron en más de 185.000 desde 1995, lo que representa un avance del 47,8 por 100, mientras que las de pediatría se incrementaron en unas 111.000 consultas, un crecimiento del 22,9 por 100.

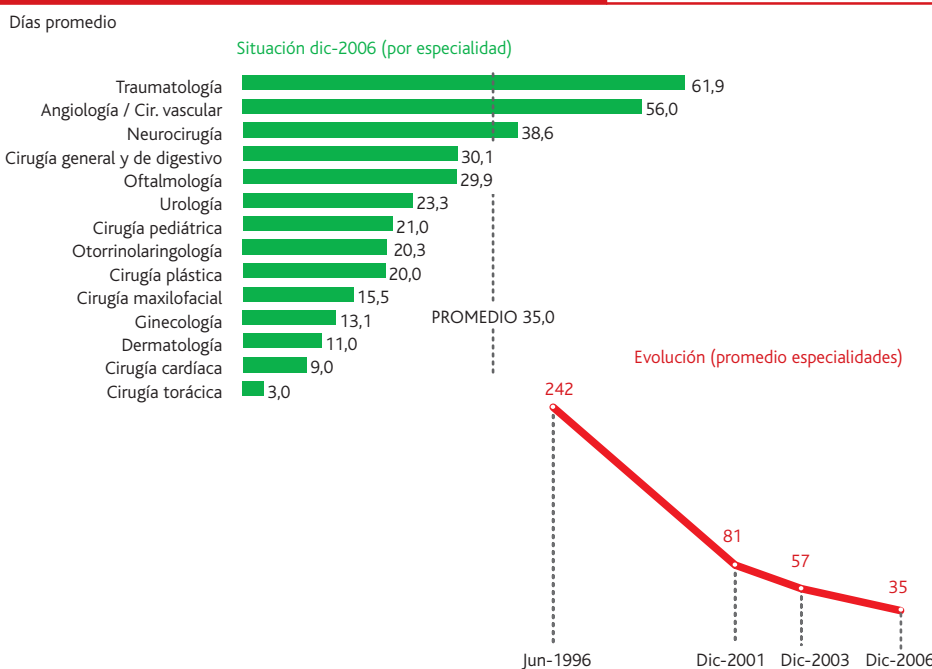
### 9. Evolución de las consultas externas en hospitales en la Comunidad de Madrid, por especialidad. 1985-2004



Fuente: Consejería de Sanidad y Consumo de la Comunidad de Madrid

## ➔ La espera media quirúrgica en la Comunidad de Madrid ha pasado de 8 meses, en 1996, a prácticamente un mes en diciembre de 2006

### 10. Evolución de la lista de espera en la Comunidad de Madrid



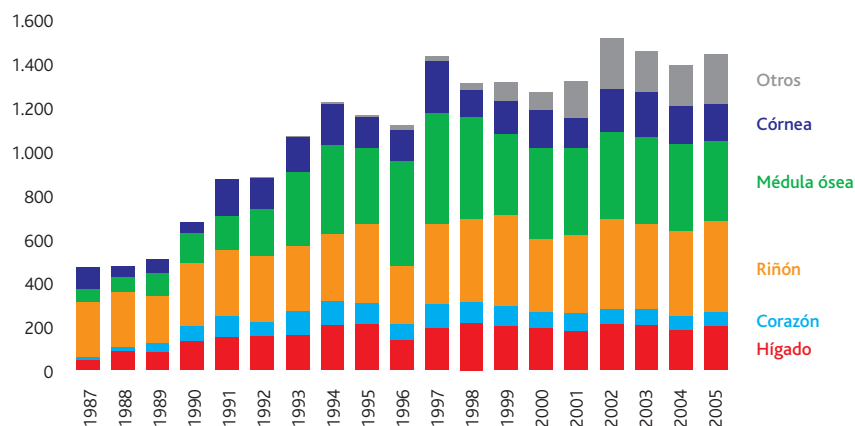
Fuente: Consejería de Sanidad y Consumo de la Comunidad de Madrid

En junio de 1996 la demora media quirúrgica en la Comunidad de Madrid ascendía a 242 días. Desde esa fecha se ha ido reduciendo drásticamente la espera promedio, hasta niveles ligeramente inferiores a los 35 días en diciembre de 2006. La reducción de la demora quirúrgica media en estos diez años ha sido, por tanto, de más de siete meses. La mayor parte de las especialidades se situaban, ya en diciembre de 2006, por debajo del umbral de los 30 días de demora, cifra de la que sólo se alejaban todavía las especialidades de traumatología, cirugía vascular y neurología.

## ➔ El 36,5 por 100 de los trasplantes de órganos en España se llevan a cabo en la Comunidad de Madrid

Una buena prueba de la elevada calidad de los servicios sanitarios madrileños es la elevada proporción de servicios sanitarios complejos prestados en la Comunidad de Madrid, como pueden ser los trasplantes de órganos. Los últimos datos disponibles indican que el número de trasplantes realizados en la Comunidad de Madrid alcanzan los 1.447 en 2005, lo que supone el 36,5 por 100 del total de trasplantes realizados en España en dicho año. Los trasplantes más comunes son los de riñón, con 418 intervenciones, un 28,8 por 100 del total. Siguen los trasplantes de médula ósea, con 368 intervenciones en 2005 y los de hígado, con 203. El número de trasplantes de corazón realizados en dicho año fue de 64.

11. Trasplantes de órganos en la Comunidad de Madrid por tipología. 1987-2005



Fuente: Consejería de Sanidad y Consumo de la Comunidad de Madrid

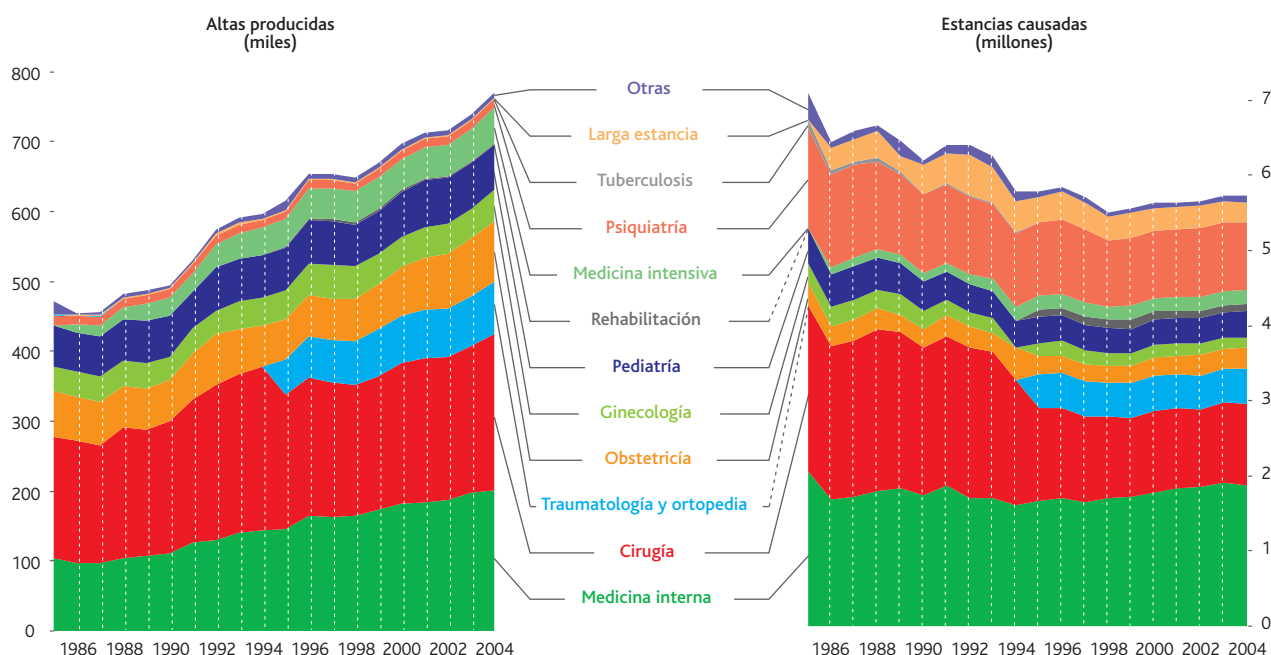
## ➔ Mayor eficiencia hospitalaria en la Comunidad: las altas crecen un 49,1 por 100 desde 1986 y las estancias se reducen un 11,1 por 100

La mayor eficiencia de los hospitales madrileños tiene reflejo en el presente gráfico, en el que se observa, por una parte, el gran crecimiento en el número de enfermos internados en los hospitales de la Comunidad de Madrid (número de altas), cuya cifra experimentó un crecimiento del 49,1 entre 1986 y 2004

y, simultáneamente, se produjo una reducción en el número total de días de internación (estancias causadas) en los establecimientos sanitarios con régimen de internado, que cayeron un 11,1 por 100 en el mismo período de tiempo. Por especialidades es muy significativo el crecimiento en el número de altas de

enfermos de medicina interna, que se han duplicado en el período analizado, y la fuerte reducción en el número de estancias derivadas de los tratamientos de cirugía, que se han reducido un 46,9 por 100 pese al aumento de un 28,5 por 100 en el número de pacientes.

12. Evolución de altas y estancias en la Comunidad de Madrid, por especialidad

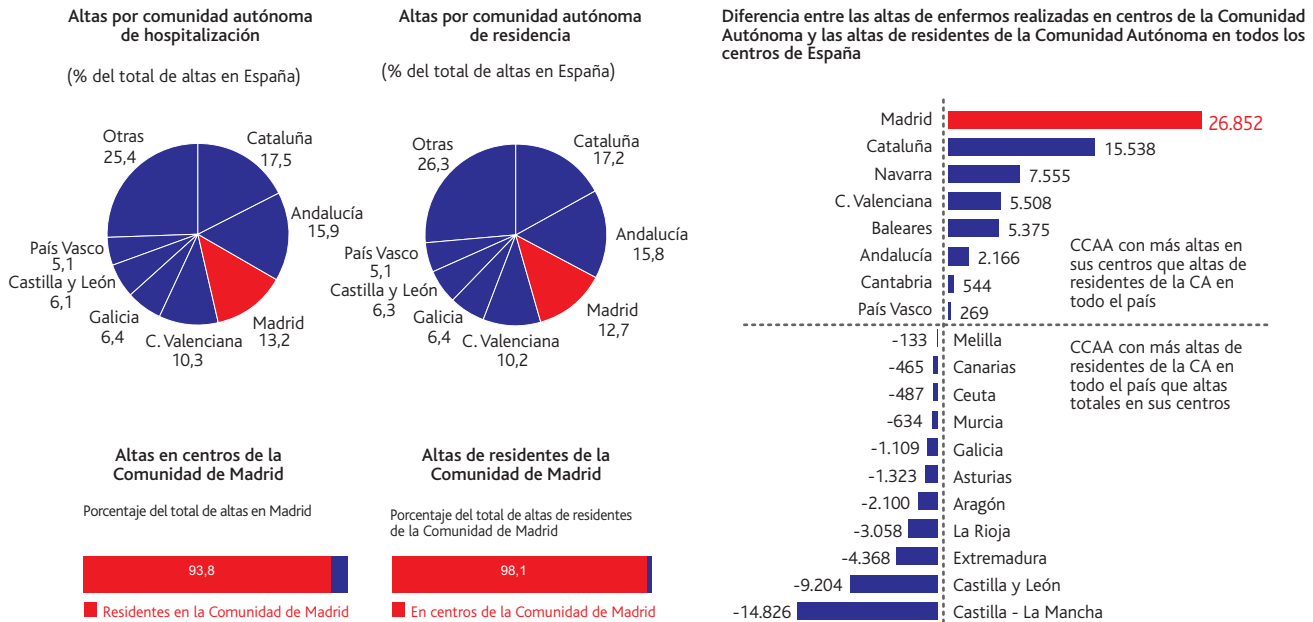


Fuente: Consejería de Sanidad y Consumo de la Comunidad de Madrid



## ➔ La Comunidad de Madrid registra en sus hospitales el mayor número de altas netas de enfermos residentes en otras CCAA

13. Enfermos dados de alta por comunidad autónoma de hospitalización y comunidad autónoma de residencia. 2004



Fuente: INE

Madrid es con diferencia la mayor Comunidad Autónoma "receptora" en términos netos de enfermos con tratamiento hospitalario de España. En 2004 un 6,2 por 100 de las altas realizadas en centros hospitalarios de la Comunidad de Madrid correspondió a enfermos con

residencia fuera de la misma. Por otra parte, el 98,1 por 100 del total de altas realizadas a residentes madrileños en todo el país se llevó a cabo en centros de la región. Como consecuencia, se observa que la Comunidad de Madrid es la que mayor diferencia ha registrado

entre las altas realizadas en sus centros y las de sus residentes en todo el país. En particular, se ha dado el alta en los centros hospitalarios de la Comunidad de Madrid a unos 26.852 enfermos por encima de las altas realizadas en todo el país a los residentes de Madrid.

## ➔ La mayoría de los madrileños considera que los servicios sanitarios que reciben son iguales o mejores que los de otras CCAA

Las mejoras en los centros y servicios sanitarios madrileños, los incrementos de eficiencia de los hospitales madrileños y el crecimiento del personal especializado ha tenido como consecuencia la mejora en la percepción de la calidad de los servicios sanitarios de la Comunidad por parte de los madrileños. De hecho, la Comunidad de Madrid ocupa los primeros lugares en la comparación de los servicios sanitarios entre Comunidades, sólo por detrás de País Vasco, Navarra y Cataluña. El 20,8 por 100 de los madrileños considera que los servicios sanitarios en nuestra comunidad son superiores a los del resto del país, frente a sólo un 6,6 por 100 que cree que son peores.

14. Grado de satisfacción con el Sistema Sanitario. 2005



Fuente: CIS, Barómetro sanitario

## ➔ La incidencia de enfermedades crónicas es menor en la Comunidad de Madrid que en el total de España

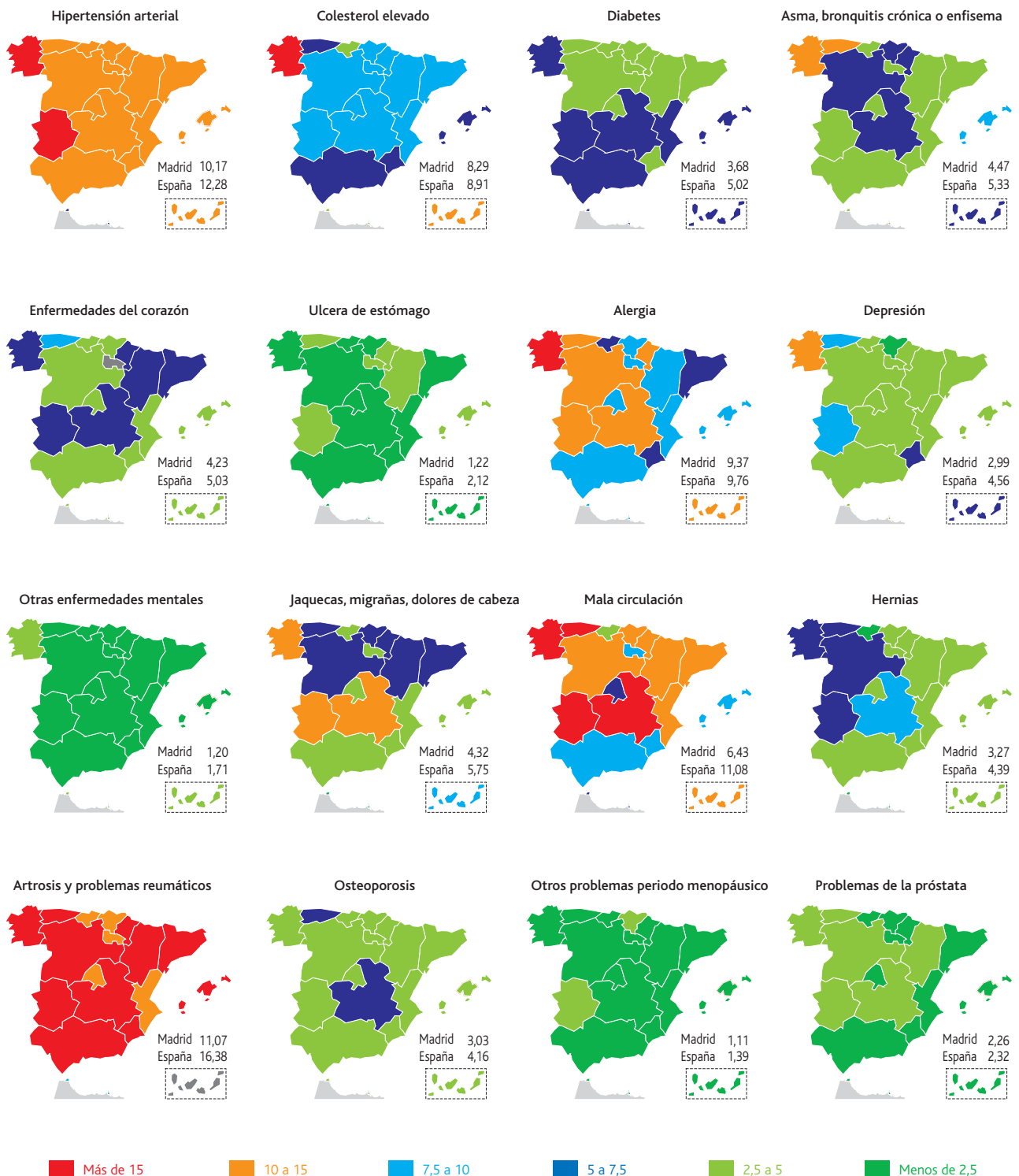
La última encuesta nacional de salud realizada en 2003 situaba a la Comunidad de Madrid a la cabeza en cuanto a la menor incidencia de enfermedades crónicas o de larga duración, en

comparación con el resto de Comunidades Autónomas. Para todas las enfermedades contempladas en los gráficos, la incidencia en nuestra Comunidad es inferior a la media española y en al-

gunos casos la diferencia es altamente significativa, como en el caso de la artrosis (5,31 puntos menos de incidencia), problemas circulatorios (4,65 puntos menos) o hipertensión (2,11 puntos menos)

### 15. Problemas o enfermedades crónicas o de larga duración diagnosticadas por el médico. 2003

Porcentaje de la población total

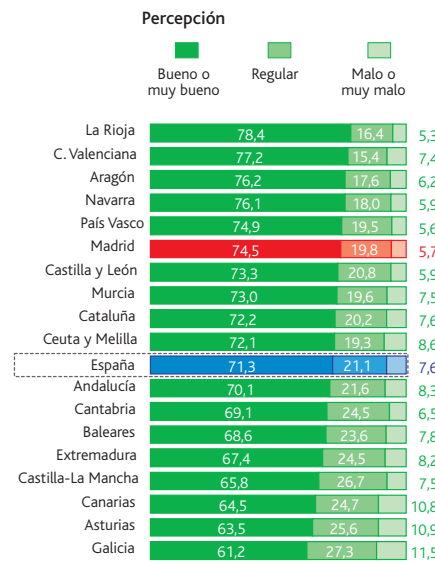


## ➔ Tres de cada cuatro residentes en la Comunidad de Madrid consideran que su estado de salud es bueno o muy bueno y sólo el 5,7% lo considera malo o muy malo

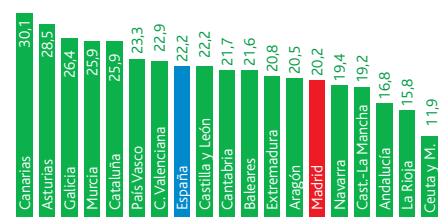
El 74,5 por 100 de los residentes en la Comunidad de Madrid se declaran satisfechos con su estado de salud, lo que sitúa a la región muy por encima de la media nacional, en la que sólo el 71,8 por 100 de los encuestados lo consideran satisfactorio. La buena posición de la Comunidad de Madrid en esta estadística es coherente tanto con la menor incidencia de enfermedades crónicas en nuestra Comunidad en relación con las demás (gráfico 14) como con la percepción de la buena calidad del sistema público de salud en la Comunidad de Madrid (gráfico 15).

16. Estado de salud de la población. 2003

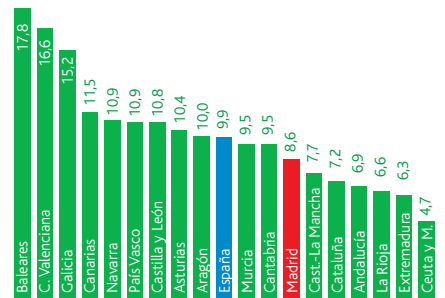
Porcentaje del total de encuestados



Restricción de la actividad durante más de 10 días seguidos por molestias o síntomas



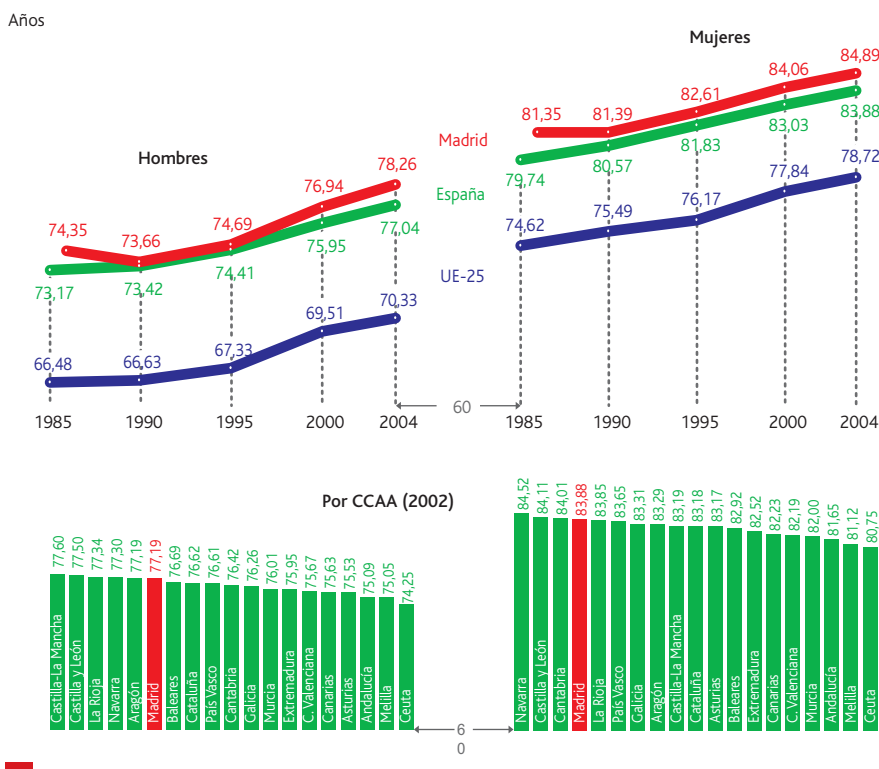
Accidentes en los últimos 12 meses



Fuente: Ministerio de Sanidad y Consumo (Encuesta Nacional de Salud)

## ➔ La esperanza de vida al nacer en la Comunidad de Madrid es una de las más altas de España y sigue aumentando la diferencia con la media nacional

17. Esperanza de vida al nacer



Fuente: OMS, INE, Comunidad de Madrid

La esperanza de vida de los madrileños no ha parado de crecer desde 1990, tanto para los hombres como para las mujeres, lo que ha permitido que se amplíe la brecha con el conjunto de España. Mientras que en 1990 la esperanza de vida de los madrileños varones era de 73,66 años (sólo 0,16 años más que la media española) en 2004 era de 78,26 años (1,22 años más que en España). Las mujeres madrileñas han aumentado su esperanza de vida en 3,5 años en el mismo período y también han incrementado la brecha con la media nacional, hasta alcanzar 1,01 años en 2004. Detrás de estas mejoras en la esperanza de vida de los madrileños están, entre otros factores, las importantes mejoras en el sistema sanitario de la Comunidad de Madrid, tanto en infraestructuras y dotaciones como en eficiencia (factores contrastados en gráficos anteriores) y que han traído consigo el elevado grado de satisfacción de los madrileños con sus servicios sanitarios públicos en comparación con los del resto de Comunidades.

Toda la información a tu alcance estés donde estés

www.madrid.org/iestadis/



Instituto de Estadística

Censos	Anuario	Cuentas Económicas	Directorios	Nomecalles	Renta Municipal
--------	---------	--------------------	-------------	------------	-----------------

Territorio Callejero Nomenclátor Municipios	BANCOS DE DATOS				TABULADORES DE FICHEROS			Coyuntura Calendario Series IPC Paro Registrado Afiliados EPA
	General	Municipal	Territorial	Coyuntural	Demográficos	Directorio	Económicos	

## GA-Zeta Estadística

NOTICIAS DE COMUNIDAD DE MADRID [RSS](#) ¿Qué es RSS? 29/05/2007

- 10/04/2007 **La edad media de las madres madrileñas al nacimiento de sus hijos sigue aumentando, situándose ya en 31,92 años para el conjunto y 30,66 para el primer hijo.**  
A partir de este número 76, el Boletín de Demografía y Salud pasa a difundirse a través de internet en formato pdf.
- 09/04/2007 **El Indicador de Clima Industrial de la Comunidad de Madrid alcanzó un saldo de 4,6 en el mes de marzo, lo que supone una variación de -0,2 respecto al mes anterior.**  
Por lo que respecta al ICI nacional elaborado por el Ministerio de Industria, Turismo y Comercio, se sitúa en un saldo de 2,1 puntos.
- 04/04/2007 **La producción industrial crece a ritmos anuales del 2,7% en febrero.**  
En el conjunto de España el Índice de Producción Industrial ha experimentado un aumento del 3,5% respecto al mismo mes del año anterior.
- 04/04/2007 **El número de trabajadores en alta laboral en la Seguridad Social en el mes de marzo, se situó en 3.004.461, lo que supone 25.627 afiliados más que en el mes de febrero (0,9%).**  
Este dato sitúa la tasa de variación interanual en el 3,5%, que equivale a un incremento de 102.152 afiliados más de los que había en el mismo mes del año anterior.
- 03/04/2007 **El paro registrado en la Comunidad de Madrid se cifró en 222.811 desempleados en el mes de marzo de 2007, lo que supone un aumento de 2.059 parados respecto al mes anterior (0,93%).**  
Frente al mismo período del año anterior se produce un descenso de 1.049 desempleados (-0,47%).
- 29/03/2007 **La Comunidad de Madrid a la cabeza en el ranking del PIB per cápita regional, con 28.850C por habitante.**  
El INE acaba de publicar la primera estimación de la distribución regional del crecimiento de la economía española en 2006.
- 26/03/2007 **Disponible una explotación detallada de la Encuesta de Condiciones de Vida 2004.**  
Procede de la tabulación de los microdatos facilitados por el INE.

[NOTICIAS DE ESPAÑA Y DE EUROPA...](#)

[Más información...](#)

[Nuestro instituto](#) [Suscripciones](#) [Sugerencias](#) [Aviso Legal](#)

**Edita:** Instituto de Estadística de la Comunidad de Madrid  
Consejería de Economía y Consumo  
C/ Príncipe de Vergara, 108 - 28002 Madrid  
www.madrid.org/iestadis  
iestadis@madrid.org

**1ª Edición:** septiembre de 2007



**Comunidad de Madrid**

CONSEJERÍA DE ECONOMÍA Y CONSUMO

Instituto de Estadística  
de la Comunidad de Madrid