

Cuadernos Temáticos

Especial > Dinámica poblacional madrileña

- 1 Madrid inicia el siglo XXI con un fuerte crecimiento demográfico
- 2 Distribución de la población en la Comunidad de Madrid
- 3 Tendencia hacia una estructura de edad más envejecida pero más equilibrada
- 4 El crecimiento natural (48%) y el saldo migratorio (52%) comparten el crecimiento de la población de los últimos 45 años
- 5 Desde 1975, la fecundidad de las madrileñas ha disminuido en un 54,4%, aunque el mayor volumen de mujeres ha hecho que el número de nacimientos sólo disminuya el 23,7%
- 6 Menor peso del 3º y sucesivos hijos en el conjunto de nacimientos
- 6 Uno de cada cinco nacimientos actuales es de madre extranjera
- 7 En las últimas tres décadas, la edad media de los madrileños fallecidos ha aumentado en 11 años
- 8 La mortalidad de los madrileños se ha reducido en los últimos 15 años
- 9 3 de cada 5 matrimonios se celebran en sábado y el 4,5 de cada 10 entre junio, julio y septiembre
- 10 Los madrileños se casan cada vez más tarde, 1 de cada 3 lo hacen exclusivamente por lo civil y en 1 de cada 5 matrimonios alguno de los contrayentes es extranjero
- 11 El fuerte saldo migratorio positivo con el extranjero suple el saldo negativo con España
- 12 El saldo migratorio en todos los grupos de edad
- 13 Toledo, Guadalajara, Alicante, Valencia y Málaga son las provincias con las que Madrid intercambia mayor volumen de población
- 13 Madrid presenta los mayores saldos negativos con Castilla-La Mancha, Levante y la costa andaluza
- 14 Rumanía, Bolivia y Perú sustituyen a Ecuador y Colombia como fuentes de inmigración entre 2000 y 2005
- 15 La evolución de la inmigración extranjera es la gran incógnita de la población futura

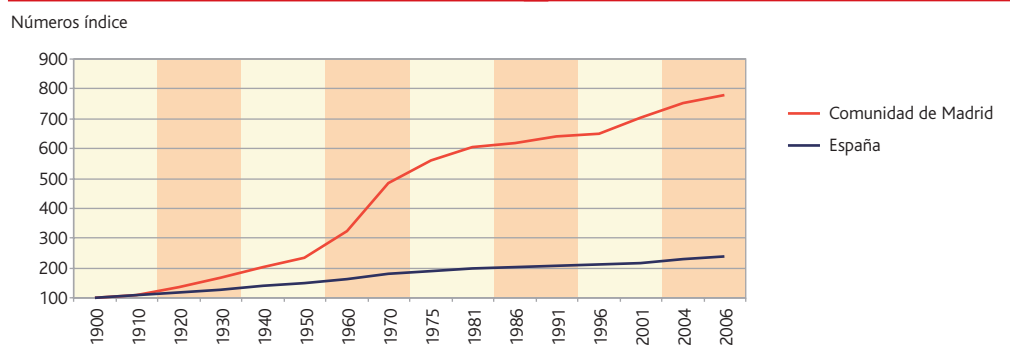
➔ Madrid inicia el siglo XXI con un fuerte crecimiento demográfico

La Comunidad de Madrid supera ya los 6 millones de habitantes, consecuencia de un crecimiento constante a lo largo del último siglo. En ese crecimiento cabe destacar dos fases: la primera, durante las décadas de los 50, 60 y primera mitad de los 70, con crecimientos anuales medios del 3,8%, 5% y 3% respectivamente; la segunda, se está produciendo desde el año 2000, con crecimientos anuales medios del 2,7%.

En cifras absolutas, los incrementos medios anuales correspondientes a la década de los 50 ascienden a 68.000 personas, 125 mil para los 60 y 91 mil para la primera de los 70. En los primeros años de este siglo, el incremento de población anual medio se sitúa por encima de las 147 mil personas. En relación a lo ocurrido en España a lo largo

de este periodo de algo más de un siglo, la Comunidad de Madrid ha experimentado un crecimiento muy superior al registrado en el conjunto nacional, puesto que mientras España ha multiplicado su población por 2,3 veces, la Comunidad de Madrid lo ha hecho por 7,7, pasando de los apenas 775.000 madrileños de 1900 a los más de 6 millones de 2006.

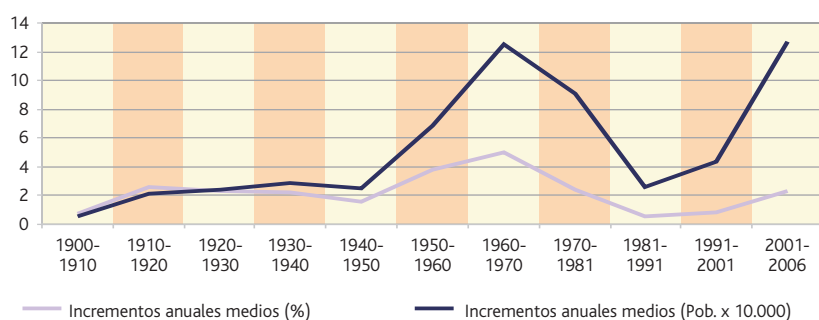
Evolución de la población desde 1900 (índice base 100)



Fuente: Instituto de Estadística de la Comunidad de Madrid

Incrementos anuales medios de población desde 1900

% crecimiento y absolutos x 10.000



Fuente: Instituto de Estadística de la Comunidad de Madrid

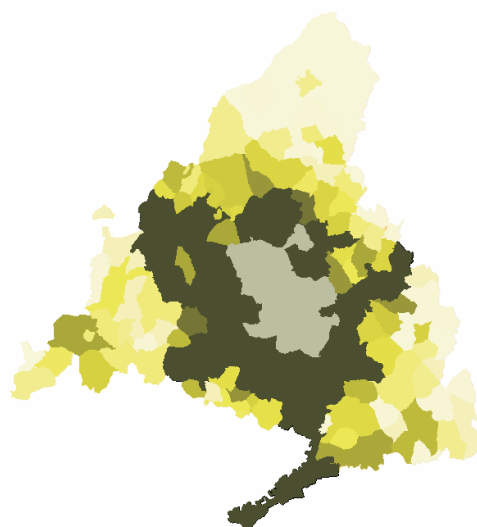
➔ Distribución de la población en la Comunidad de Madrid

En los 8.025 km² de superficie de la Comunidad de Madrid, existe una gran variedad de situaciones respecto al tamaño de las poblaciones, en los 179 municipios que la componen. Desde el municipio de Madrid que agrupa a 3,1 millones de habitantes en 2006, hasta los 41 empadronados de Madarcos, existe un amplio abanico de tamaño de los municipios: 54 municipios tienen menos de 1.000 habitantes, 83 tienen entre 1.000 y 10.000 habitantes, 33 entre 10 y 100 mil habitantes, y sólo 9 municipios más de 100 mil habitantes, aunque los 17 municipios mayores de 50 mil habitantes agrupan al 83,5% de la población de la Comunidad.

El número de habitantes que convive por cada km² resulta también muy desigual. Desde los 1,8 hab./km² de Puebla de la Sierra hasta los 6.918,79 hab./km² de Coslada, hay densidades para todos los gustos. Por zonas, la mayor concentración se sitúa en el Área Metropolitana, que con una superficie de 1.936 km² concentra 5,2 millones de madrileños (87,6% de la población y 2.719 hab./km²). Dentro de ella, el municipio de Madrid, con 5.173,72 hab./km² tiene una densidad 3,2 veces superior a la Corona Metropolitana, y dentro de la capital, los barrios de El Pardo y El Goloso los más despoblados (20,49 y 132,77 hab./km² respectivamente), frente a Gaztambide y Arapiles que son los más densamente poblados (50.773,47 y 46.689,47 mil hab./km² respectivamente). Los municipios no metropolitanos apenas superan los 116 habitantes por kilómetro cuadrado.

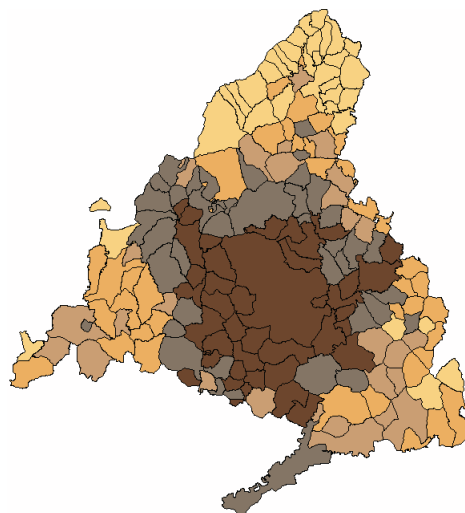
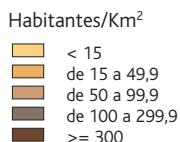
En contraste con otras Comunidades Autónomas, Madrid es la más densamente poblada con diferencia. Más de 748 hab./km² en nuestra Comunidad, lo que supone una densidad dos veces y media más que la siguiente Comunidad más densa (País Vasco con 301 hab./km²), 3,4 veces más que Cataluña, 6,2 veces más que Murcia, 8,2 veces más que Andalucía, o 31 veces más que Castilla-La Mancha.

Municipios por estratos de población. 2006



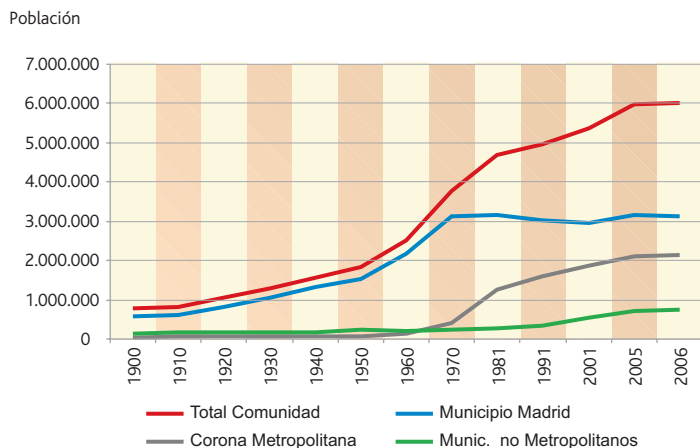
Fuente: Instituto de Estadística de la Comunidad de Madrid

Municipios por densidad de población. 2006



Fuente: Instituto de Estadística de la Comunidad de Madrid

Evolución de la población por zonas metropolitanas



Fuente: Instituto de Estadística de la Comunidad de Madrid

Hasta mediados de los 70, la evolución del crecimiento poblacional de la Comunidad de Madrid era completamente dependiente de la evolución de la capital. A partir de entonces, el relevo en el crecimiento de población lo toma la Corona Metropolitana, y en los últimos años, lo comparte (aunque con cifras más modestas) con los municipios no metropolitanos, conformando en 2006 una estructura de pesos poblacionales del 52%, 36% y 12% para Madrid capital, Corona y Municipios no Metropolitanos respectivamente.

➔ Tendencia hacia una estructura de edad más envejecida pero más equilibrada

La población madrileña apenas sufre variaciones en su estructura de edades durante los tres primeros cuartos del siglo XX. Tres de cada cuatro madrileños tenía menos de 45 años, tanto a principios de siglo como en 1970, en torno al 28% de la población tenía menos de 15 años, y oscilaron entre el 4,5% y el 7,9% los mayores de 65 años. En el último cuarto de siglo se produce un cambio en la natalidad que modifica sustancialmente la estructura poblacional madrileña, reduciéndose a la mitad el peso de los menores de 15 años (14,83% en 2006), y duplicándose la de los mayores de 65 años (14,45% en 2006). Aunque el peso de la población dependiente (menores de 15 años y mayores de 65 años) sigue siendo parecido (31,8% y 28,7% para 1900 y 2006 respectivamente), la estructura por edades madrileña ha pasado de tener el perfil característico de pirámide hasta 1970, a presentar un perfil con forma de hongo, con una base proporcionalmente muy reducida respecto a las edades centrales.

Indicadores de estructura demográfica

Ambos sexos

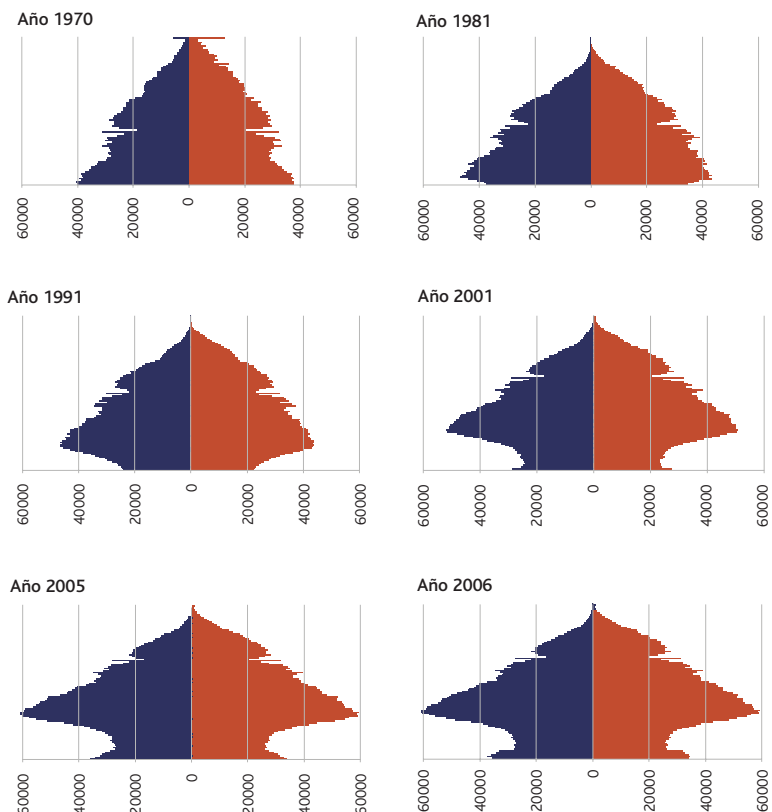
	1970	1981	1991	2001	2006
GRADO DE JUVENTUD					
Menores de 15 años	28,23	26,70	18,99	14,21	14,83
Menores de 25 años	43,79	43,05	36,60	28,57	26,35
Menores de 35 años	58,20	57,61	52,47	47,00	45,15
Menores de 45 años	72,46	70,03	66,10	62,86	62,14
GRADO DE ENVEJECIMIENTO					
De 45 años y más	26,29	28,75	33,89	37,14	37,86
De 55 años y más	15,46	16,99	22,44	24,43	24,81
De 65 años y más	7,16	8,58	11,90	14,55	14,45
De 75 y más	2,65	3,33	4,81	6,25	6,81
De 85 y más	0,48	0,60	1,00	1,61	1,68
EDAD MEDIA					
DESVIACIÓN TÍPICA		32,09	35,60	38,49	38,93
			21,67	21,59	21,77
PROPORCIÓN DE DEPENDENCIA (1)					
	0,44	0,56	0,45	0,40	0,41

(*) Datos del Padrón Continuo 2001

(1) Proporción de dependencia: (Menores de 15 años y mayores de 64 años)/(Población de 15 a 64 años).

Fuente: Elaboración propia a partir de los Censos y Padrones oficiales

Pirámides de población



Respecto a la población española, la Comunidad de Madrid se sitúa en una posición cercana a la media nacional en los grandes grupos, aunque con un ligero menor peso de la población mayor de 65 años. Las diferencias se acentúan por Comunidades, puesto que aunque para los menores de 15 años, Madrid se sitúa una décima por encima de la media nacional (14,4% en 2006), la horquilla oscila entre los 9,9% de Asturias, 11,3% de Galicia o los 11,5% de Castilla y León en la parte baja, y los 17% de Murcia, 16,2% de Andalucía, los 15,2% de Castilla-La Mancha y los 15% de Canarias o Baleares. En el otro extremo de la estructura de edad, la Comunidad de Madrid se sitúa entre las Comunidades con menor peso de los mayores de 65 años (14,5% en 2006), sólo por encima de Canarias, Baleares y Murcia (12,3%, 13,8% y 13,8% respectivamente), pero muy por debajo del 22,6% de Castilla y León, 22% de Asturias o 21,5% de Galicia, e incluso de Comunidades pujantes como Cataluña (16,5%) o Valencia (16,3%).

Fuente: Instituto de Estadística de la Comunidad de Madrid

➔ El crecimiento natural (48%) y el saldo migratorio (52%) comparten el crecimiento de la población de los últimos 45 años

En el crecimiento experimentado en la Comunidad de Madrid en los últimos decenios, se han producido varios relevos en los pesos de sus componentes básicos, el crecimiento natural y el saldo migratorio. Tras las grandes migraciones de la década de los 60, en la que llegan a Madrid más de 768 mil personas, que motivan el 61% del crecimiento experimentado en toda la década, el fuerte crecimiento de la década de los 70 (925 mil personas), está basado fundamentalmente en el crecimiento natural (70,2%). La década de los 80 en cambio, apenas aporta 260 mil personas más, motivado por un saldo migratorio prácticamente nulo, en la que incluso en el primer lustro se experimenta un saldo

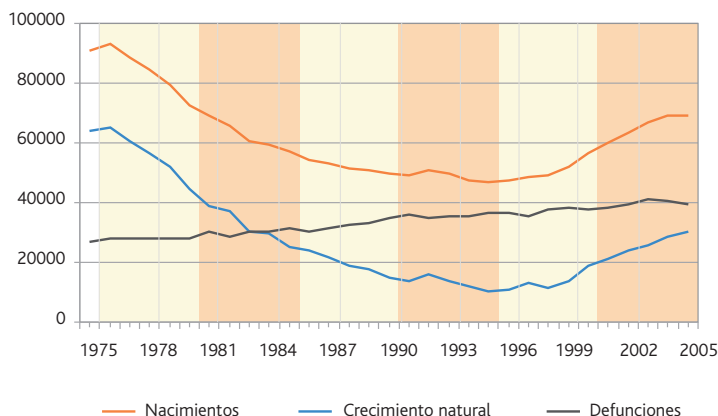
Crecimiento interpadronal

	Crecimiento población		Crecimiento natural		Saldo migratorio	
	Absoluto	(%)	Absoluto	(%)	Absoluto	(%)
1960-1970	1.251.131	49,8	482.318	38,6	768.813	61,4
1970-1975	558.556	14,9	371.200	66,5	187.356	33,5
1975-1981	366.991	8,5	278.860	76,0	88.131	24,0
1981-1986	93.677	2,0	160.766	100,0	-67.089	0,0
1986-1991	166.983	3,5	94.166	56,4	72.817	43,6
1991-1996	74.734	1,5	67.263	90,0	7.471	10,0
1996-2001	350.144	7,0	64.551	18,4	285.593	81,6
2001-2005	591.710	11,0	95.984	16,2	495.726	83,8

Fuente: Instituto de Estadística de la Comunidad de Madrid

Evolución demográfica de residentes

Número de acontecimientos



Fuente: Instituto de Estadística de la Comunidad de Madrid

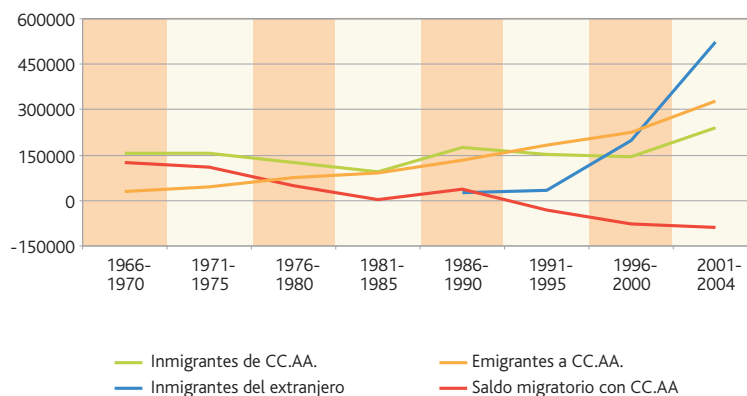
migratorio negativo (-67 mil personas), y por tanto basado prácticamente todo en el crecimiento natural (97,8%), que justamente en esa década se encuentra en plena reducción de la fecundidad. En la década de los 90 se produce otro cambio de tendencia, novedoso en su composición; en la primera mitad continúa el bajo crecimiento de la población (74 mil personas) debido a un raquítico saldo migratorio (poco más de 7 mil personas en cinco años), por lo que el peso del crecimiento se debe en un 90% al crecimiento natural. En la segunda mitad de esta década, se produce un fuerte crecimiento de la población que continúa hasta la actualidad: 350 mil personas en ese periodo y más de 635 mil entre 2001

4

y 2006, motivados en un 81,6% en el primer caso y en un 79,9% en el segundo, por el fuerte saldo migratorio positivo, por primera vez de forma masiva de origen extranjero. Esto hace que en los últimos 10 años, se haya producido el mayor saldo migratorio desde los años 60, con más 793 mil personas, que ayudado con un significativo repunte del crecimiento natural, han elevado el crecimiento de la población madrileña a más de 985 mil personas en una década (19,6%), fenómeno desconocido en su cuantía desde los años 70, y en su novedosa composición, puesto que por primera vez en la historia de la población madrileña se produce una corriente migratoria de origen extranjero tan elevada al territorio de la Comunidad de Madrid.

Evolución de los inmigrantes y emigrantes de la Comunidad de Madrid

Número de migrantes



Fuente: Estadística de Variaciones Residenciales (INE)

➔ Desde 1975, la fecundidad de las madrileñas ha disminuido en un 54,4%, aunque el mayor volumen de mujeres ha hecho que el número de nacimientos sólo disminuya el 23,7%

Una de las grandes transformaciones observadas en la población madrileña en los últimos 30 años, ha sido la de las pautas de fecundidad. Y en este caso se ha producido en paralelo a lo ocurrido en el conjunto nacional. Partimos de unos índices muy elevados, de más de 2,9 hijos por mujer en 1975, ligeramente superior a los 2,8 hijos de media para España, y un 50% superior a la media europea. En 1976 se eleva ligeramente este ISF hasta alcanzar los 2,93 hijos por mujer para, en tan solo 5 años, reducirse en un hijo (1,94 hijos en 1981), y traspasar por primera vez en nuestra historia moderna el límite mínimo de reemplazo de la población, estimado en 2,1 hijos por mujer. Los quince años siguientes mantienen la tendencia reductora en la fecundidad de las madrileñas, un poco más suave que en el quinquenio anterior, pero suficientemente profunda como para situar a Madrid en 1996, y también

a España, en la menor fecundidad continuada de nuestra historia, en torno a 1,1 hijos por mujer, y la menor de toda Europa. A partir de esa fecha, se observa un leve pero continuado repunte de la fecundidad hasta el año 2004, y para el último año del que se disponen datos definitivos (2005), vuelve a quebrarse esa línea ascendente para situar en 1,3 el número actual de hijos por mujer.

Entre las causas de la transición en la fecundidad madrileña, ha influido de manera notable el retraso en el calendario de la fecundidad de las mujeres. Nada menos que cinco años de retraso entre 1975 y 2004, casi un año cada cuatro de calendario, desde los 25,4 años a los 30,3 años en el primer hijo. Este retraso en el calendario se observa tanto en la edad media de la madre al nacimiento de los hijos, como en las tasas por grupos de edad, donde los grupos 25-29 años

y 20-24 años actuaron en la década de los 70 como motores en la fecundidad femenina madrileña, pero que paulatinamente fueron dando paso al grupo de 30-34 años como grupo central sobre el que recae la fecundidad en los primeros años del siglo XXI, dejando que compartan los grupos de 35-39 años y 25-29 años posiciones similares, pero bastante menos preferentes. El grupo de 20-24 años que hace 30 años era el segundo motor en la fecundidad madrileña, ha quedado relegado a un grupo residual en la componente de la fecundidad. En todo caso, las tasas específicas de estos grupos están dando síntomas en los últimos años de estabilidad, lo que hace suponer que la transición ha terminado, y que nos enfrentamos a un modelo de fecundidad con una estructura de edad, al menos de momento, más estable.

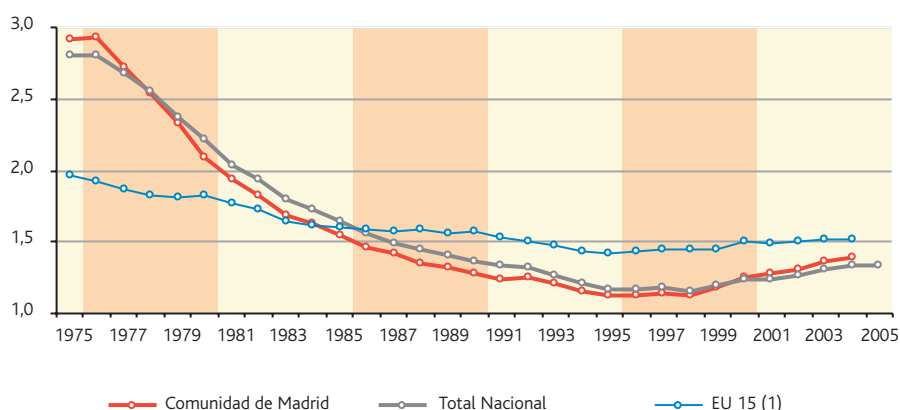
Indicadores de nacimientos

	1975	1985	1995	2005
Nº de nacidos por cada mil habitantes	21,21	11,91	9,35	11,52
Nº de nacidos por cada mil mujeres en edad fértil	84,32	46,49	33,82	42,05
Número medio de hijos por mujer	2,87	1,55	1,13	1,31
Edad media de la madre - al primer hijo	25,41	26,24	29,12	30,4
- al total de hijos	28,40	28,60	30,58	31,84
Porcentaje de nacidos vivos de madre extranjera	-	-	5,9	21,2
Porcentaje de nacidos vivos fuera del matrimonio	-	-	12,4	27,6
Porcentaje de partos múltiples	0,87	-	1,23	1,79
Intervalo entre el matrimonio y el primer hijo (días)	326	-	1.069	1.172
Intervalo entre el primer y segundo hijo (días)	781	-	1.670	1.603

Fuente: Instituto de Estadística de la Comunidad de Madrid

Índice Sintético de Fecundidad

Número medio de hijos por mujer



(1) En 2005 ya se incluyen los 25 países de la Unión Europea.

Fuente: Instituto de Estadística de la Comunidad de Madrid

➔ Menor peso del 3º y sucesivos hijos en el conjunto de nacimientos

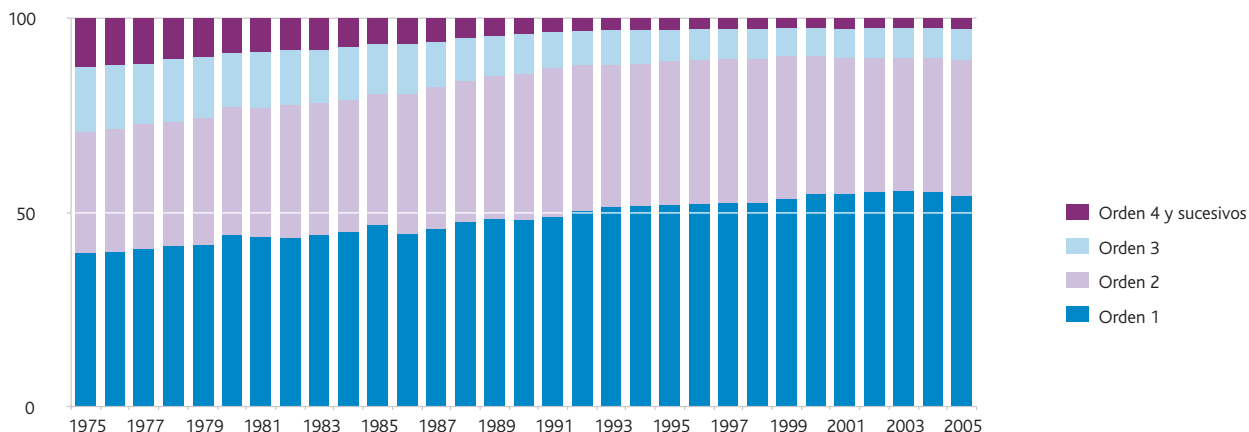
La disminución en la fecundidad de las mujeres madrileñas en los últimos 30 años, tiene un reflejo muy claro en la proporción de nacimientos según el orden de los mismos, lo que refleja que la disminución de la fecundidad está siendo una opción generalizada entre la población femenina en edad fértil. Si en 1975, el 39,8 de los nacimientos eran

hijos primogénitos, en el año 2005 llegaba hasta el 54,3%, los segundos aumentaron del 30,9% al 35,1%, al concentrar en este estrato casi la única práctica alternativa al hijo único, puesto que los terceros o sucesivos hijos reducen su presencia del 29,3% en 1975, al 10,6% de los nacimientos de 2005. En los últimos años, las curvas de

evolución de las proporciones de los órdenes de nacimiento se han estabilizado, e incluso en el último año disponible todas las curvas inflexionan levemente, aunque posiblemente esté motivado más por el desplazamiento en el calendario de las cohortes de mujeres más numerosas (entre 29 y 44 años) que por un cambio de tendencia.

Nacidos vivos de madres residentes en la Comunidad de Madrid por orden del nacimiento

Porcentajes



Fuente: Instituto de Estadística de la Comunidad de Madrid

➔ Uno de cada cinco nacimientos actuales es de madre extranjera

Otra característica muy importante en la fecundidad madrileña de la última década, es la derivada del enorme volumen de extranjeros en edades reproductivas llegados a nuestra Comunidad en los últimos años. Si en 1995, sólo el 5,9% de los nacimientos correspondían a madres residentes en la Comunidad de Madrid con nacionalidad extranjera, diez años después ese porcentaje asciende hasta el 21,2%. Esto es, algo más de uno de cada cinco niños nacidos durante 2005 fue de madre extranjera. Aunque en número han crecido todos los nacimientos de madres

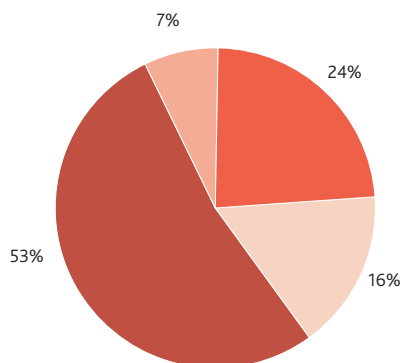
extranjeras, independientemente del continente de origen, los de algunas zonas han crecido tanto (fundamentalmente de americanas y europeas no comunitarias), que han cambiado la relación de pesos en el conjunto de nacidos de madres extranjeras. De este modo, mientras que en 1995 la distribución de las nacionalidades de las madres extranjeras era del 26,6% europeas, 21,5% africanas, 38,1% americanas y 13,5% asiáticas, en 2005 la nueva distribución es del 23,9%, 16,3%, 52,5% y 7,2% respectivamente. En el caso europeo, la disminución de 2,7

puntos enmascara los cambios en las dos grandes zonas, puesto que a los países de la U.E. pertenecían el 24,7% de las madres extranjeras en 1995, y el 1,9% al resto de países de Europa, mientras que en 2005 los pesos fueron del 7,9% y 16% respectivamente.

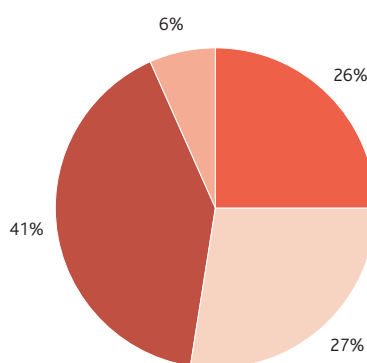
Para el conjunto de España, el peso de los nacidos de madre extranjera es seis puntos menor al madrileño (15,1%), y en su distribución pesan menos los de madres americanas (41,1%) y más los de madres africanas (26,7%).

Porcentajes de nacimientos según la nacionalidad de la madre. 2005

Comunidad de Madrid



España



Europa (sin España)
África
América
Asia

Fuente: Instituto de Estadística de la Comunidad de Madrid

➔ En las últimas tres décadas, la edad media de los madrileños fallecidos ha aumentado en 11 años

Los madrileños han experimentado un importante aumento en su esperanza de vida en los últimos treinta años, como consecuencia de una mejora en los indicadores de mortalidad en todos los niveles, situándose en la actualidad cerca de nueve años más de media que en 1975 para el conjunto de la población. La diferencia existente entre hombres y mujeres en sus esperanzas de vida respectivas ha aumentado en estas tres décadas, pasando esa diferencia de poco menos de tres años y medio en 1975 favorable a las mujeres, a más de seis años y medio de diferencia en los últimos años disponibles.

Otra característica importante en la evolución de la mortalidad madrileña, ha sido la enorme reducción de la mortalidad infantil (menores de un año), que se sitúa para 2005 en tan sólo una cuarta parte de la registrada en 1975, registrándose para 2005 una mortalidad del 3,58 por cada mil nacidos. El aumento de la edad media de la población en casi siete años en las tres últimas décadas, consecuencia del mayor peso de las edades superiores en el conjunto de la población (prácticamente duplicado para los mayores de 65 años),

es uno de los motivos que ha hecho que la edad media a la defunción aumente también de manera muy acusada, en torno a los 11 años en los últimos treinta, pasando de los 61,6 años en 1975, a los 72,5 años de media para los hombres en 2005, y de 69 a 80,6 años respectivamente para mujeres. El aumento de la población madrileña, sobre todo en edades medias, enmascara los resultados de las tasas brutas de

mortalidad, que treinta años después (1975-2005), no varían sustancialmente (6,3 en 1975 y 6,8 en 2005).

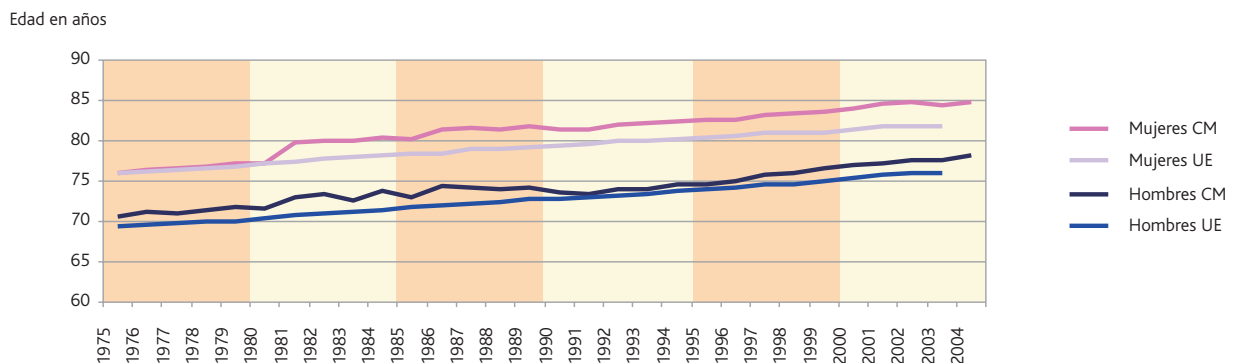
Otro elemento que sigue invariable con el tiempo es la razón de mortalidad hombre/mujer para cada edad, que sigue estando por encima de 1 en todas las edades jóvenes y medias, y sólo a partir de los 80 años, cuando escasean los hombres, es cuando mueren más mujeres que hombres.

Indicadores defunciones residentes 1975-2005

	1975	1985	1995	2005
Tasa bruta mortalidad	6,30	6,62	7,25	6,80
Tasa bruta m. infantil	14,82	7,77	4,98	3,83
Edad media defunción				
- Hombres	61,58	66,20	68,13	72,73
- Mujeres	69,04	74,4	77,1	80,6

Fuente: Instituto de Estadística de la Comunidad de Madrid.

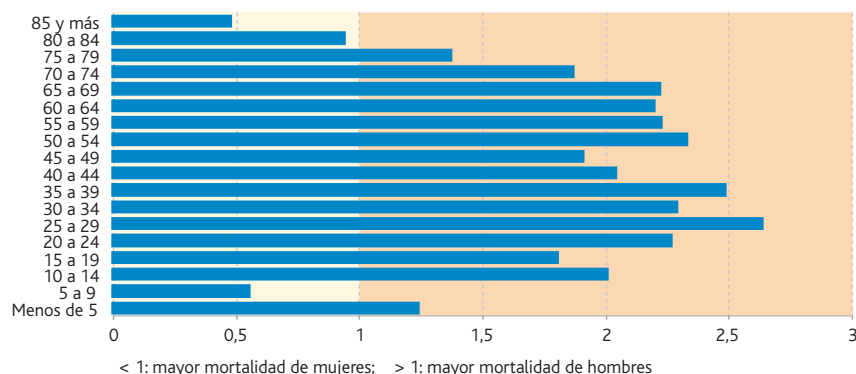
Esperanza de vida al nacimiento. U.E.(15)



Fuente: Instituto de Estadística de la Comunidad de Madrid.

Razón de mortalidad hombre/mujer

Grupos de Edad



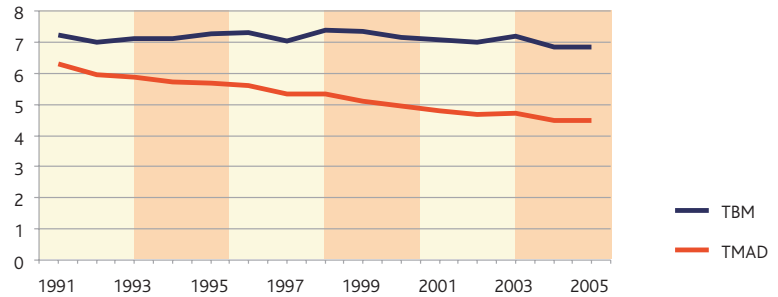
Fuente: Instituto de Estadística de la Comunidad de Madrid.

➔ La mortalidad de los madrileños se ha reducido en los últimos 15 años

Respecto a las grandes causas de la mortalidad de los madrileños, las correspondientes a enfermedades del sistema circulatorio y del sistema digestivo apenas han sufrido cambios en su incidencia entre los madrileños en los últimos treinta años (275 por cada 100.000 madrileños para las del sistema circulatorio y entre 38 y 49 por 100.000 para las del sistema digestivo). En cambio, las defunciones ligadas a enfermedades del sistema respiratorio han pasado de 57 a 145 por cada cien mil madrileños, y sobre todo las derivadas de tumores que pasan de 111 a 269 por cada cien mil, multiplicándose por tanto ambas grandes causas en 2,5 veces en tres décadas. La pirámide invertida de las personas fallecidas, tiene las características de una población con una edad media a la defunción muy alta, motivada por un volumen de población mayor de 65 años en torno al 14% del total, una mortalidad infantil muy baja (por debajo del 3 por mil), y unas tasas de mortalidad para las edades medias reducidas (muy por debajo del uno por mil hasta los 40 años y por debajo del 5 por mil hasta los 65 años). Esto hace que el perfil de la pirámide invertida sea muy estilizada hasta las edades avanzadas, donde inevitablemente se ensanchan.

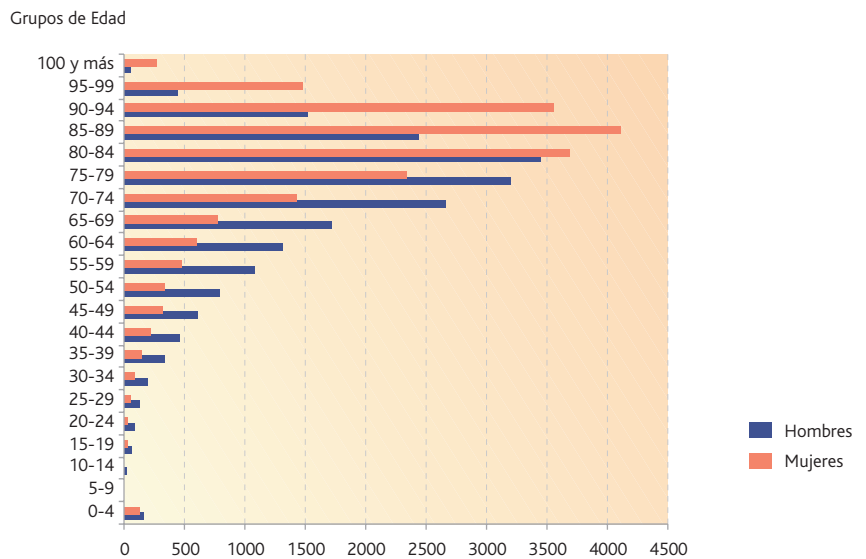
Para evitar el efecto que produce comparar mortalidad entre poblaciones con distintas estructuras de edad, se calculan las tasas ajustadas de mortalidad por edad y se observa su evolución a lo largo de los años. Esa evolución demuestra que, con poblaciones de estructura iguales, se ha reducido 1,8 puntos en los últimos 15 años, situándose para 2005 en 4,48 defunciones por cada mil habitantes, casi 2,4 puntos menos que la tasa bruta sin ajustar para ese año.

Tasas brutas y tasas ajustadas de mortalidad por edad



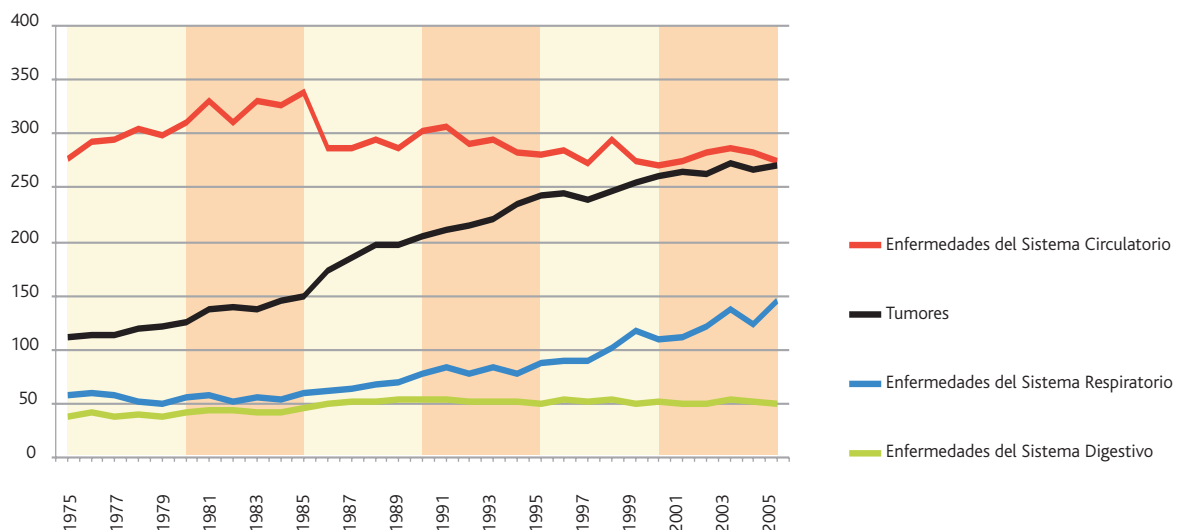
Fuente: Instituto de Estadística de la Comunidad de Madrid

Defunciones por grupos de edad



Fuente: Instituto de Estadística de la Comunidad de Madrid

Tasas de Defunciones por mil



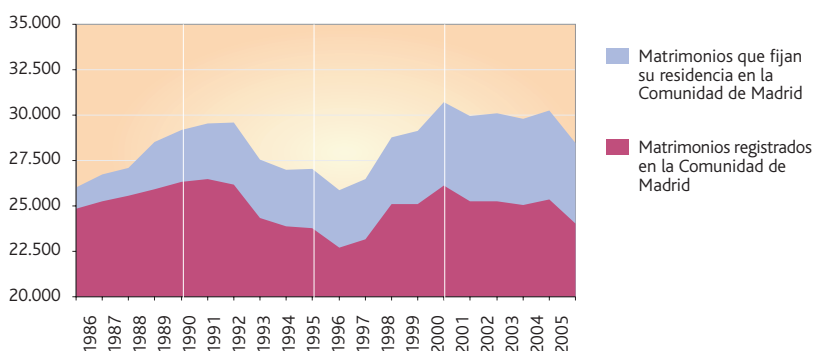
Fuente: Instituto de Estadística de la Comunidad de Madrid

➔ 3 de cada 5 matrimonios se celebran en sábado y 4,5 de cada 10 entre junio, julio y septiembre

La cuantificación de los matrimonios se puede realizar atendiendo a distintos aspectos: dónde vivía cada cónyuge, dónde se celebra o inscribe, dónde fija su residencia el matrimonio, o la combinación entre ellos. De esta manera tenemos que, mientras que en 2005 se celebraron 24.037 matrimonios en la Comunidad de Madrid, fijaron su residencia 28.483 matrimonios, un 18,5% más de los inscritos. En cambio, sólo 22.646 matrimonios de los inscritos en nuestra Comunidad fijaron aquí su residencia. De ellos, 22.028 matrimonios lo formaban parejas en las que ambos cónyuges residían en la C.M., 183 sólo el esposo, 382 sólo la esposa, y 53 en los que ninguno residía en nuestra Comunidad. Para ese año, 5.837 matrimonios inscritos fuera de la C.M. fijaron su residencia aquí, mientras que 1.139 matrimonios se inscribieron aquí pero fijaron su residencia fuera. Claro que de los inscritos fuera, en 3.751 ambos cónyuges residían en la C.M., y en 1.328 uno de los dos residía aquí. De los inscritos en la C.M. que fijan su residencia fuera, en 389 casos ninguno residía en la C.M., y en 276 casos uno de ellos no residía en la C.M.

Matrimonios

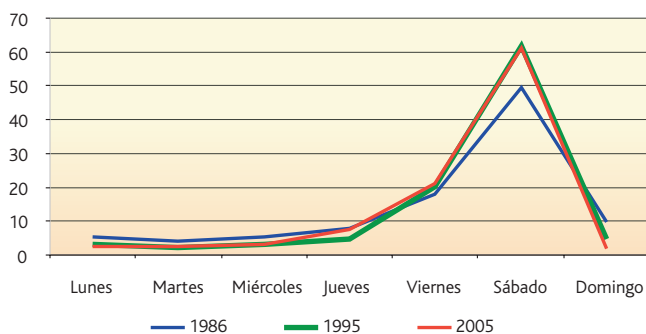
	1995	2000	2005
Tasa bruta nupcialidad	5,38	5,80	4,73
Edad media de las esposas al 1er matrimonio	28,11	29,01	30,44
Edad media de los esposos al 1er matrimonio	29,61	30,44	31,90
Matrimonios que han fijado su residencia en la Comunidad de Madrid según su residencia anterior (%)			
- Ambos C.M.	89,12	89,45	90,50
- Él fuera	4,86	4,77	4,00
- Ella fuera	2,15	2,18	2,65
- Ambos fuera	3,87	3,60	2,85



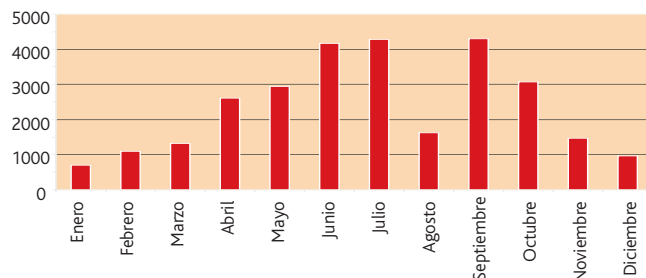
Fuente: Instituto de Estadística de la Comunidad de Madrid.

Día de celebración de los matrimonios 2005

Día de celebración de los matrimonios
Porcentajes



Mes de celebración de los matrimonios 2005



Fuente: Instituto de Estadística de la Comunidad de Madrid.

Si lo que contabilizamos son las personas, observamos que 28.194 hombres y 27.953 mujeres madrileños (que residían en la C.M. antes del matrimonio) se casaron durante 2005. De ellos, 26.917 hombres y 26.534 mujeres se quedaron a vivir en la Comunidad, y el resto se marcharon fuera de ella. Hay que añadir los 1.566 hombres y las 1.949 mujeres que residían fuera y han fijado su residencia en la C.M. después del matrimonio.

Entre los matrimonios que han fijado su residencia en la Comunidad de Madrid, se aprecia una notable estacionalidad, fundamentalmente y en este orden en los meses de septiembre, julio y junio, en torno al 15% en cada uno, del total de matrimonios del año 2005. Octubre, mayo y abril reúnen al 30,3% de los matrimonios, y los otros seis meses sólo al 25% restante. Aún mayor es la concentración en los días de la semana, puesto que en los sábados se celebraron el 61,1% de los matrimonios, seguido muy lejos por el viernes con el 21,1%. Ambos fenómenos hacen que casi uno de cada tres matrimonios se haya celebrado en 2005 en los sábados de los meses de junio, julio y septiembre, y la mitad de los matrimonios si añadimos los sábados de abril, mayo y octubre.

➔ Los madrileños se casan cada vez más tarde, 1 de cada 3 lo hacen exclusivamente por lo civil y en 1 de cada 5 matrimonios alguno de los contrayentes es extranjero

La edad media al matrimonio de los solteros madrileños ha ido incrementándose año tras año desde 1980, año con la edad media más baja de las tres últimas décadas, 26,3 para los hombres y 24,4 para las mujeres. Desde entonces hasta el año 2005 se ha retrasado la edad al primer matrimonio en 5,5 años para los hombres y 6 años para las mujeres. La edad al primer matrimonio en los últimos 25 años ha sido siempre más elevada entre los madrileños que la media nacional, en torno a medio año para los hombres y un año para las mujeres, y variable respecto a la UE 15, entre 0,3 y 0,6 años para los hombres y entre 1 y 1,5 para las mujeres entre 1980 y 2005.

Respecto a la forma de celebración, la tendencia en los 30 últimos años ha sido de aumento constante de la proporción de los matrimonios exclusivamente civiles. Para evitar el efecto que producirían las segundas nupcias en estos cálculos, observamos sólo los matrimonios entre contrayentes solteros, entre los que la proporción de ceremonia exclusivamente civil casi se ha duplicado en 20 años, pasando del 18,6% en 1986 al 34,3% en 2005.

Un fenómeno nuevo en la nupcialidad de los madrileños es el que está ligado a la llegada masiva de inmigrantes extranjeros en los últimos años, y se refiere al significativo aumento de los matrimonios entre personas de distinta nacionalidad. Si en 2000, del total de matrimonios que fijaron su residencia en la Comunidad de Madrid, el 92,12%

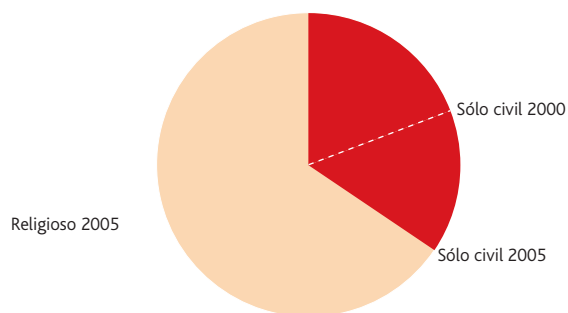
Nacionalidad combinada de los contrayentes

Porcentaje

	2002	2003	2004	2005
Españoles/Españolas	88,06	84,01	80,90	79,66
Extranjeros/ Españolas	3,60	4,47	5,28	5,65
Españoles/ Extranjeras	5,09	6,50	7,25	8,37
Extranjeros/ Extranjeras				
Misma nacionalidad	2,59	3,99	5,31	4,79
Distinta nacionalidad	0,66	1,04	1,26	1,54

Fuente: Instituto de Estadística de la Comunidad de Madrid

Formas de celebración del matrimonio

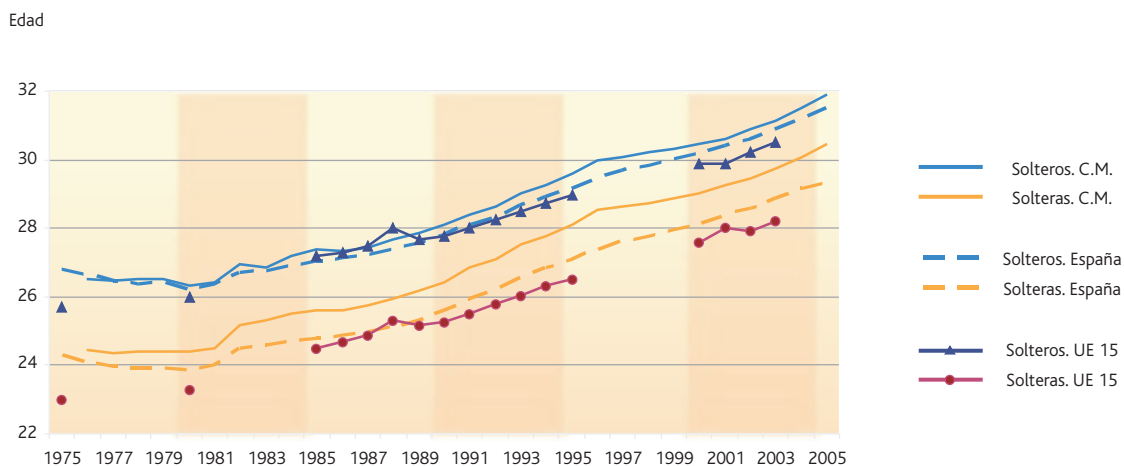


Fuente: Instituto de Estadística de la Comunidad de Madrid

estaba formado por dos españoles, el 6,28% por un español y un extranjero, y el 1,6% restante por dos extranjeros, a la vuelta de cinco años la proporción de matrimonios entre españoles ha descendido doce puntos y medio hasta situarse

en el 79,7% de los matrimonios, el 14% para los matrimonios mixtos (más del doble que en 2000), y el 6,3% entre extranjeros. Eso quiere decir que en 1 de cada cinco matrimonios alguno de los cónyuges era extranjero.

Edad media al primer matrimonio



Fuente: Instituto de Estadística de la Comunidad de Madrid

➔ El fuerte saldo migratorio positivo con el extranjero supe el saldo negativo con España

Durante 2005 se produjeron 591.689 movimientos migratorios registrados en los que el origen o el destino fue la Comunidad de Madrid, lo que supone una tasa de migración de casi el 10 por ciento en un solo año. De esos movimientos, prácticamente la mitad fueron migraciones interiores, es decir, el origen y el destino fueron la Comunidad de Madrid. Estos movimientos se han incrementado en casi un 52% en los últimos seis años, pasando de 192 mil en 2000 a casi 292 mil en

2005, aunque el 90% de ese incremento se produjo entre 2000 y 2003, manteniéndose estable en los últimos tres años

En la relación entre los inmigrantes que llegan a la Comunidad de Madrid procedentes de otras Comunidades Autónomas o el extranjero, y los emigrantes que se marcha a otras Comunidades Autónomas o al extranjero, el saldo es positivo en algo más de 83 mil personas, un 34% menos que hace seis

años, pero un 7% más que en 2004. Este saldo migratorio oculta el comportamiento diferencial con otras CC.AA. y con el extranjero. Tal como se ve en el cuadro, el saldo migratorio con España es negativo en los últimos años, situándose para 2005 en casi 30 mil personas, mientras que con el extranjero es fuertemente positivo en más de 113 mil personas para ese mismo año

Migraciones con origen o destino la Comunidad de Madrid durante 2005

		DESTINO			TOTAL
		COMUNIDAD DE MADRID	OTRAS COMUNIDADES	EXTRANJERO	
ORIGEN	COMUNIDAD DE MADRID	146.490	98.670	8.887	254.047
	OTRAS COMUNIDADES	68.676	Saldo con CC.AA. - 29.994		
	EXTRANJERO	122.476		Saldo con extranjero 113.589	
	TOTAL	337.642			Saldo migratorio 83.595

Fuente: Instituto de Estadística de la Comunidad de Madrid

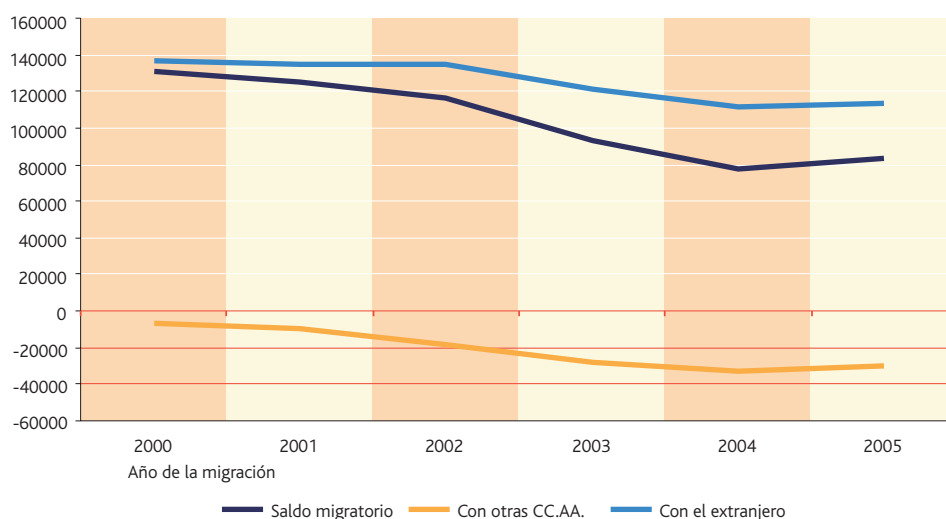
Los saldos migratorios de la C.M. con España y con el extranjero tienen el mismo signo entre los de nacionalidad española que los de nacionalidad extranjera. El saldo migratorio negativo de la C.M. con España lo es tanto para los españoles como para los extranjeros (se

van de la C.M. más de los que vienen de otras CC.AA.). Respecto al extranjero, el saldo migratorio es positivo para la C.M., lógicamente para los extranjeros, pero también para los españoles, puesto que llegan a la C.M. procedente del extranjero, más españoles de los que se marchan de

la C.M. al extranjero. Lo que no es coincidente es el saldo migratorio final, debido al volumen de cada uno de esos vectores, siendo negativo en casi 20 mil personas para los españoles, y positivo en 103 mil para los extranjeros.

Saldo migratorio de la Comunidad de Madrid

Número de migraciones



Fuente: Instituto de Estadística de la Comunidad de Madrid

➔ El saldo migratorio con España es negativo en todos los grupos de edad

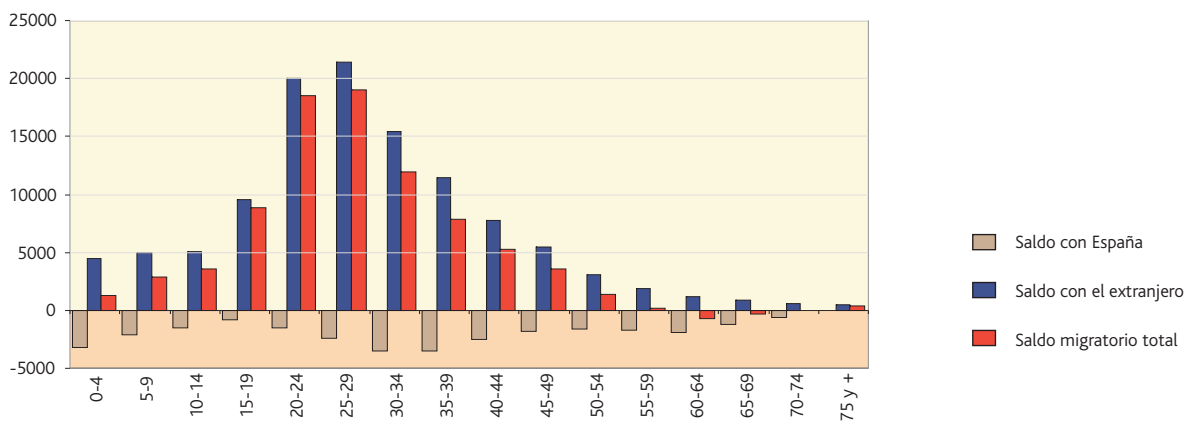
Un aspecto fundamental a conocer de los saldos migratorios es el correspondiente a los saldos por grupos de edad, lo que permite saber qué cambios se generan en la estructura de población de la Comunidad de Madrid. En el gráfico se aprecia que el saldo con el extranjero presenta una distribución normal respecto a la edad, con valores máximos entre los 20 y 34 años, con una disminución paulatina hasta las edades más avanzadas. En el saldo con el resto de España, la distribución presenta

claramente dos modas e incluso una tercera de menor tamaño. La mayor entre los 30 y 39 años de signo negativo, la segunda, que generacionalmente se corresponde con los hijos de la primera, entre 0 y 4 años, y la tercera, entre 60 y 64 años, todas ellas de signo negativo, es decir, mayores salidas que entradas a la Comunidad de Madrid para todos los grupos de edad. El saldo migratorio total por grupos de edad sigue la pauta marcada por el saldo con el extranjero al ser el de mucho mayor volumen, lo

que en la práctica significa un aporte considerable en las edades medias (entre 20 y 34 años), y significativas para el resto de grupos entre los 10 y 49 años. En los grupos de edades avanzadas, donde el saldo con el extranjero era muy bajo, domina el saldo migratorio negativo con España, por lo que entre 65 y 74 años la Comunidad de Madrid pierde población por migración. Estos saldos se cifran en casi 19 mil personas de aporte positivo en el grupo 25 a 29 años, y en 719 de pérdida entre 60 y 64 años

Gráfico saldo migratorio por edades

Número de personas



Fuente: Instituto de Estadística de la Comunidad de Madrid

Las migraciones interiores, entendidas como cambio de municipio de residencia dentro de la Comunidad de Madrid, tienen una distribución desigual tanto en el origen como en el destino de sus flujos. Los saldos que se producen entre las distintas zonas de la Comunidad tienen un denominador común, la tendencia migratoria del centro a la periferia. El municipio de Madrid tuvo un saldo negativo en 2005 de 26.277 personas respecto al resto de Comunidad,

15.590 respecto a la corona metropolitana y 10.687 con los municipios no metropolitanos. La corona por su parte, aún con saldo positivo en 5.864, presentó un saldo negativo para ese mismo año de 9.726 con los municipios no metropolitanos, quienes recogieron una ganancia neta en su saldo migratorio de 20.413 personas, con saldo positivo respecto a todas las zonas de la Comunidad. En cuanto a las coronas, la Sur es la única que tiene saldo total

negativo (-252), pues no compensa el saldo positivo con Madrid en 6.064 personas frente a los saldos negativos con los municipios fuera de las coronas (-5.709) más los saldos negativos con la corona oeste (-616) y la norte (-59). Todas las coronas tienen saldos negativos con la oeste en mayor o menor grado, además de con los municipios no metropolitanos, con los que incluso tiene saldo negativo la corona oeste.

12

Saldo migratorio entre ámbitos

ÁMBITOS GEOGRÁFICOS DE PROCEDENCIA		ÁMBITOS GEOGRÁFICOS DE DESTINO								
		Total	Área metropolitana					Municipios no metropolitanos		
			Total	Municipio de Madrid	Corona metropolitana					
				Total	Norte	Sur	Este	Oeste		
Total		0	-20.413	-26.277	5.864	176	-252	947	4.993	20.413
Área metropolitana		20.413	0	-15.590	15.590	1.281	5.457	3.405	5.447	20.413
Municipio de Madrid		26.277	15.590	0	15.590	1.314	6.064	3.575	4.637	10.687
Corona metropolitana		-5.864	-15.590	-15.590	0	-33	-607	-170	810	9.726
Norte		-176	-1.281	-1.314	33	0	-59	18	74	1.105
Sur		252	-5.457	-6.064	607	59	0	-68	616	5.709
Este		-947	-3.405	-3.575	170	-18	68	0	120	2.458
Oeste		-4.993	-5.447	-4.637	-810	-74	-616	-120	0	454
Municipios no metropolitanos		-20.413	-20.413	-10.687	-9.726	-1.105	-5.709	-2.458	-454	0

Fuente: Instituto de Estadística de la Comunidad de Madrid

➔ Toledo, Guadalajara, Alicante, Valencia y Málaga son las provincias con las que Madrid intercambia mayor volumen de población

En la entrada de inmigrantes a la Comunidad de Madrid procedentes de España, las provincias que mayor volumen de personas aportaron en 2005 fueron Toledo (6.715) y Barcelona (4.924), que aportaron casi el 17% de los inmigrantes de España, seguidas de Alicante, Guadalajara y Valencia, con cifras sensiblemente menores, en torno a 3.000 personas cada una. Estas cinco provincias aportaron más del 30% de la inmigración de España, y son representantes de los dos tipos de orígenes, la inmigración de la España interior cercana a Madrid, y la de provincias costeras con gran volumen de población, incluidas las provincias insulares. En el extremo opuesto, 25 provincias aportan poco más del 20% de la inmigración de España a la C.M. Las provincias preferentes de destino de los madrileños que emigran son prácticamente las mismas que las de mayor volumen de inmigración a nuestra

Comunidad. Las siete primeras son las mismas, aunque con algunos cambios de orden, y lo mismo ocurre con las cuatro siguientes. Toledo con 16.084 emigrantes y Guadalajara con 9.410 acaparan el 25,8% de los emigrantes madrileños, sólo un punto menos que

las seis provincias preferidas siguientes, Alicante, Barcelona, Valencia, Málaga, Murcia y Baleares, aunque seguramente por motivos migratorios diferentes. En cambio, la emigración a las 28 provincias menos elegidas no llega a recoger el 20% de los emigrantes madrileños.

Provincias con mayor intercambio de población con la Comunidad de Madrid en 2005

	Inmigrantes	Emigrantes	Saldo
Total España	68.676	98.670	-29.994
Toledo	6.715	16.084	-9.369
Guadalajara	3.173	9.410	-6.237
Alicante	3.363	6.305	-2.942
Valencia	2.896	5.195	-2.299
Málaga	2.100	3.429	-1.329
Murcia	2.097	3.344	-1.247
Baleares	1.989	2.841	-852
Ciudad Real	2.053	2.753	-700
Ávila	1.909	2.530	-621
Barcelona	4.924	5.496	-572

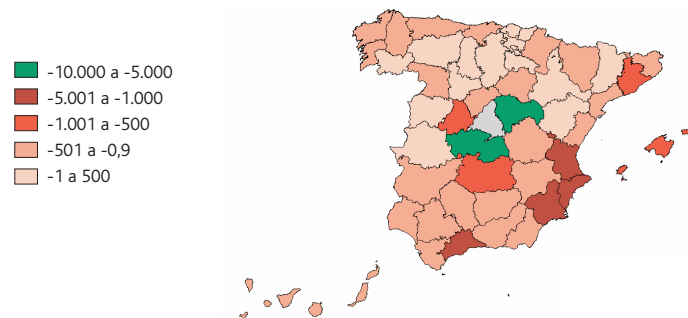
➔ Madrid presenta los mayores saldos negativos con Castilla-La Mancha, Levante y la costa andaluza

Los saldos finales entre provincias y Madrid presentan en conjunto un signo negativo en volumen (-29.994 personas), pues en tan solo 14 provincias más Ceuta y Melilla el saldo es positivo, con un volumen además irrelevante de 1.518 personas entre todas. La provincia con la que mantuvimos mayor saldo positivo durante 2005 fue Salamanca con 354 personas. Con el resto de provincias nuestro saldo fue negativo, y justamente con las que mayor saldo negativo mantuvimos fueron las mismas con las que nos intercambiamos más inmigrantes y emigrantes. Toledo con -9.369 personas y Guadalajara con -6.237 fueron las dos provincias con las que tuvimos mayores saldos negativos, con 17 provincias el saldo oscila entre ± 100 personas (incluyendo Ceuta y Melilla), y se elevan a 41 provincias el saldo entre ± 500 personas. En el intercambio de población con las provincias costeras, tan solo con las dos provincias costeras vascas tuvimos en 2005 saldo migratorio positivo (154 personas con Vizcaya y 16 con Guipúzcoa). Con el resto de la España peninsular costera tuvimos un saldo negativo de -11.144 personas, a las que hay que añadir las -852 personas con Baleares y las -631 personas con Canarias. Esa sangría poblacional hacia la costa se concentra en Levante (-7841 personas) y Andalucía (-2863), puesto que con la Cornisa Cantábrica y Galicia el saldo fue de sólo -610 personas. Con la España interior el saldo fue negativo fue aún mayor (-17.253 personas), aunque encierra diferentes situaciones. Con Castilla y León el saldo fue negativo

en -76 personas, pero es el resultado de dos grupos de provincias, cinco con saldos positivos (1.015 personas) y cuatro con saldos negativos (-1.091 personas). Con Extremadura (-153), Navarra (-107), Aragón (-11) y Andalucía interior (-577)

los saldos son también negativos, aunque el mayor trasvase de población se produjo con Castilla-La Mancha (-16.545), con saldo negativo hacia todas sus provincias, aunque fundamentalmente como se ha dicho a Toledo y Guadalajara.

Saldo Migratorio, origen C.M. y destino otras CC.AA.



Fuente: Instituto de Estadística de la Comunidad de Madrid

Provincias de destino de los migrantes de la C.M. 2005

	Total	Porcentaje de Inmigrantes	Estratos de edad de los inmigrantes			
			Menos de 20	20 a 39	40 a 64	65 y más
Toledo	16.084	16,30	3.844	7.828	3.436	97
Guadalajara	9.410	9,54	2.010	4.982	1.974	44
Alicante	6.305	6,39	1.102	2.753	1.742	70
Barcelona	5.496	5,57	82	3.651	88	14
Valencia	5.195	5,27	1.005	2.926	1.017	24
Málaga	3.429	3,48	62	1.686	86	25
Murcia	3.344	3,39	65	1.853	62	21
Baleares	2.841	2,88	41	1.783	57	7

Fuente: Variaciones Residenciales 2005

➡ Rumanía, Bolivia y Perú sustituyen a Ecuador y Colombia como fuentes de inmigración entre 2000 y 2005

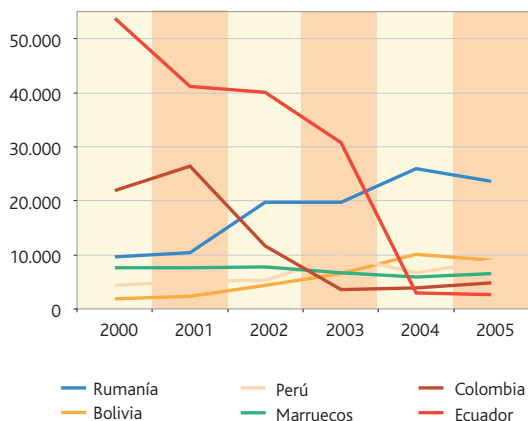
En la inmigración procedente del extranjero, hay que resaltar la evolución en los últimos años de algunos países por su peso en el conjunto de los inmigrantes en algunos años o por el cambio en su evolución. Es el caso de Ecuador y Colombia, que en 2000 aportaron 75.526 personas a la Comunidad de Madrid, el 55% de los

inmigrantes extranjeros llegados ese año, y que en 2005, con 7.583 inmigrantes, apenas supusieron el 6,2%. El caso contrario es el de Rumanía, Bolivia y Perú, que en 2000 aportaron 15.793 inmigrantes, un 11,5% del total de ese año, y que en 2005 sumaron 41.454 inmigrantes, el 33,8% de los 122.476 inmigrantes. Marruecos sería el ejemplo

de estabilidad, manteniéndose entre 7.800 y 6.500 efectivos en los seis últimos años, lo que supone entre el 5,5% y 5,3% del conjunto de inmigrantes extranjeros anuales. Por último, hay que destacar el caso de Paraguay, no por su trascendencia numérica actual (4.023 en 2005) sino porque se ha multiplicado por 48 desde los 83 inmigrantes paraguayos de 2000.

Evolución de los inmigrantes llegados del extranjero en los últimos años

Número de personas



	2000	2001	2002	2003	2004	2005
Total	137.165	134.909	141.954	128.342	119.315	122.476
Rumanía	9.580	10.484	19.790	19.664	26.007	23.645
Bolivia	1.849	2.277	4.303	6.505	10.096	9.018
Perú	4.364	5.179	5.274	9.828	6.686	8.791
Marruecos	7.608	7.544	7.780	6.642	5.852	6.498
R. Dominicana	3.932	3.604	3.363	4.049	3.976	4.889
Colombia	21.833	26.406	11.705	3.510	3.883	4.886
Brasil	1.430	1.279	1.348	2.122	3.326	4.870
China	2.059	2.124	2.577	3.349	5.219	4.062
Paraguay	83	111	332	1.059	3.539	4.023
Argentina	2.166	4.572	10.445	5.368	3.858	3.845
Venezuela	1.521	1.731	2.456	4.304	3.088	3.270
Bulgaria	2.833	3.957	5.074	3.929	4.029	3.155
Ecuador	53.693	41.202	40.099	30.778	2.897	2.697

Fuente: Instituto de Estadística de la Comunidad de Madrid

En el último año disponible de variaciones residenciales (2005), los rumanos acaparan el 19,3% de toda la inmigración extranjera a la Comunidad de Madrid,

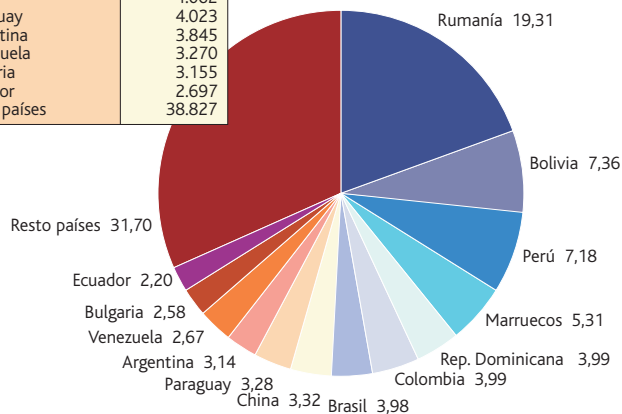
dos veces y media más que los bolivianos (7,4%), o los peruanos (7,2%), las siguientes comunidades más numerosas que llegaron ese año, y ya a mucha

distancia del resto de nacionalidades, tal como aparece en el gráfico.

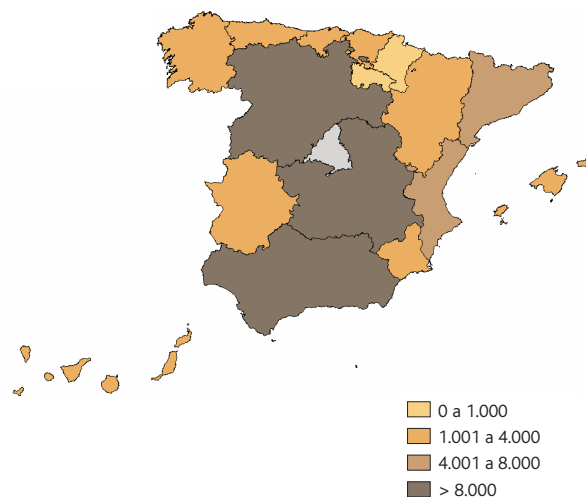
Procedencia de los inmigrantes en la C.M.

Inmigrantes procedentes del extranjero en 2005
Porcentajes sobre el total de inmigrantes

	Nº personas
Total inm. extranjeros	122.476
Rumanía	23.645
Bolivia	9.018
Perú	8.791
Marruecos	6.498
Rep. Dominicana	4.889
Colombia	4.886
Brasil	4.870
China	4.062
Paraguay	4.023
Argentina	3.845
Venezuela	3.270
Bulgaria	3.155
Ecuador	2.697
Resto países	38.827



Inmigrantes de otras CC.AA. a la C.M.

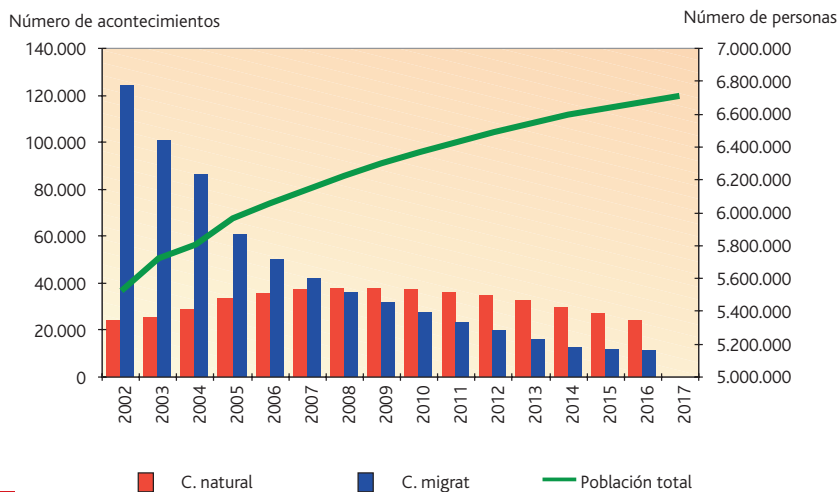


Fuente: Variaciones Residenciales 2005

➔ La evolución de la inmigración extranjera es la gran incógnita de la población futura

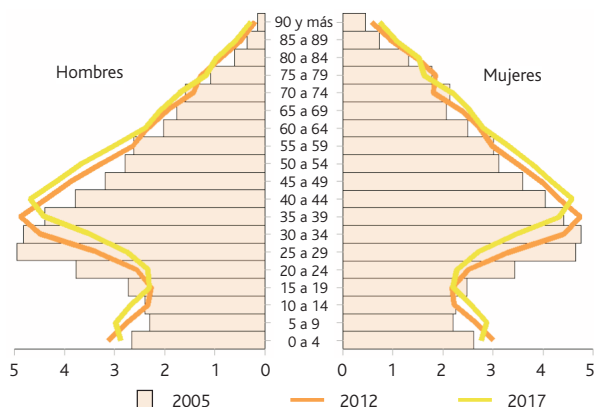
La evolución de la población madrileña en los últimos 50 años no ha experimentado un crecimiento homogéneo, sino que se han sucedido importantes oscilaciones tanto en el crecimiento natural como en el crecimiento migratorio, independientes entre sí, lo que ha provocado épocas de gran crecimiento poblacional (décadas de los 50, 60 y primera mitad de los 70) y otras de crecimientos muy moderados (los años 80 y 90). Predecir la evolución futura es una tarea muy complicada, sobre todo en lo que se refiere a los movimientos migratorios, y en menor medida al comportamiento de la fecundidad (aunque numéricamente menos importante). El saldo migratorio positivo en 640.192 personas contabilizado en el lustro 2000-2004, era difícil de prever a finales de los 90, máxime cuando en el quinquenio 1991-1996 el saldo migratorio fue de tan sólo 7.747 personas.

Proyección de población de la Comunidad de Madrid



Fuente: Variaciones Residenciales 2005

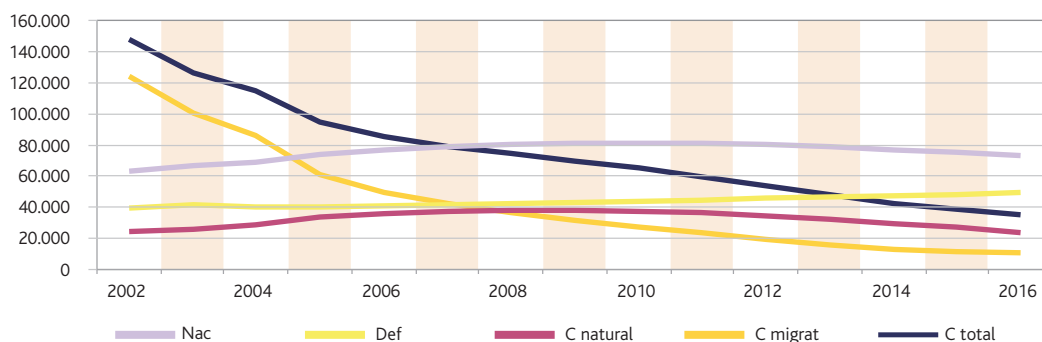
Población proyectada. 2005, 2012, 2017



Fuente: Instituto de Estadística de la Comunidad de Madrid

No obstante, apostando por hipótesis moderadas de evolución de los componentes del crecimiento, con tendencia a la estabilidad a medio plazo, enmarcada dentro de las hipótesis generales para España, se espera un escenario para 2017 en el que el crecimiento natural, tras experimentar un ligero crecimiento hasta 2009, se reduce paulatinamente hasta los niveles observados a principio de la década, siguiendo la curva prevista de la natalidad y un ligero pero continuado aumento del volumen de defunciones en todo el periodo. Para el crecimiento migratorio, se prevé un paulatino descenso del saldo migratorio para todo el periodo, hasta situarse en los niveles de finales de la década de los 80. Ambos saldos conducen a un aumento de la población madrileña que se situaría en torno a los 6,7 millones de personas para 2017, 1,2 millones más que en el año de referencia (2002), y casi 700 mil más que en la actualidad.

Proyección de los componentes del crecimiento de la población



Fuente: Instituto de Estadística de la Comunidad de Madrid

Toda la información a tu alcance estés donde estés

www.madrid.org/iestadis/



Instituto de Estadística

Censos	Anuario	Cuentas Económicas	Directorios	Nomecalles	Renta Municipal
--------	---------	--------------------	-------------	------------	-----------------

Territorio Callejero Nomenclátor Municipios	BANCOS DE DATOS				TABULADORES DE FICHEROS			Coyuntura Calendario Series IPC Paro Registrado Afiados EPA
	General	Municipal	Territorial	Coyuntural	Demográficos	Directorio	Económicos	

GA-Zeta Estadística

NOTICIAS DE COMUNIDAD DE MADRID [RSS](#) ¿Qué es RSS? 29/05/2007

- 10/04/2007 **La edad media de las madres madrileñas al nacimiento de sus hijos sigue aumentando, situándose ya en 31,92 años para el conjunto y 30,66 para el primer hijo.**
A partir de este número 76, el Boletín de Demografía y Salud pasa a difundirse a través de internet en formato pdf.
- 09/04/2007 **El Indicador de Clima Industrial de la Comunidad de Madrid alcanzó un saldo de 4,6 en el mes de marzo, lo que supone una variación de -0,2 respecto al mes anterior.**
Por lo que respecta al ICI nacional elaborado por el Ministerio de Industria, Turismo y Comercio, se sitúa en un saldo de 2,1 puntos.
- 04/04/2007 **La producción industrial crece a ritmos anuales del 2,7% en febrero.**
En el conjunto de España el Índice de Producción Industrial ha experimentado un aumento del 3,5% respecto al mismo mes del año anterior.
- 04/04/2007 **El número de trabajadores en alta laboral en la Seguridad Social en el mes de marzo, se situó en 3.004.461, lo que supone 25.627 afiliados más que en el mes de febrero (0,9%).**
Este dato sitúa la tasa de variación interanual en el 3,5%, que equivale a un incremento de 102.152 afiliados más de los que había en el mismo mes del año anterior.
- 03/04/2007 **El paro registrado en la Comunidad de Madrid se cifró en 222.811 desempleados en el mes de marzo de 2007, lo que supone un aumento de 2.059 parados respecto al mes anterior (0,93%).**
Frente al mismo período del año anterior se produce un descenso de 1.049 desempleados (-0,47%).
- 29/03/2007 **La Comunidad de Madrid a la cabeza en el ranking del PIB per cápita regional, con 28.850€ por habitante.**
El INE acaba de publicar la primera estimación de la distribución regional del crecimiento de la economía española en 2006.
- 26/03/2007 **Disponible una explotación detallada de la Encuesta de Condiciones de Vida 2004.**
Procede de la tabulación de los microdatos facilitados por el INE.

NOTICIAS DE ESPAÑA Y DE EUROPA...

Más información...

Nuestro instituto Suscripciones Sugerencias Aviso Legal

Edita: Instituto de Estadística de la Comunidad de Madrid
Consejería de Economía y Consumo
C/ Príncipe de Vergara, 108 - 28002 Madrid
www.madrid.org/iestadis
iestadis@madrid.org

ISSN: 1699-101X

Depósito legal: M-52.378-2004

1ª Edición: octubre 2007

Tirada: 2.250 ejemplares

Coste unitario: 0,50 euros

Imprime: LERKO PRINT S.A.



Comunidad de Madrid

CONSEJERÍA DE ECONOMÍA Y CONSUMO

Instituto de Estadística
de la Comunidad de Madrid