

Esperanza de vida. Tablas de mortalidad 1986-2018.

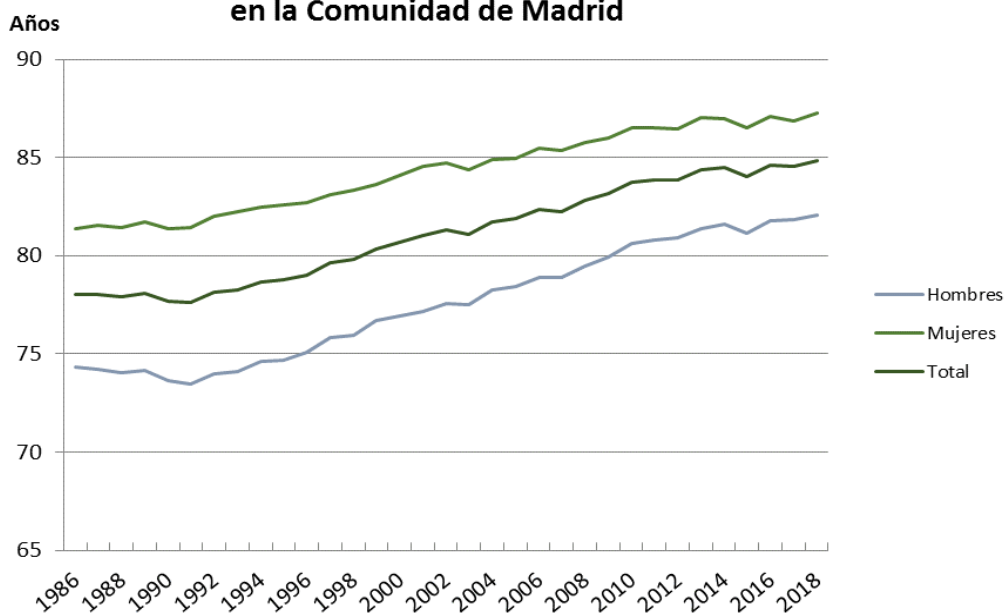
17 abril 2020

Principales resultados:

- La esperanza de vida al nacimiento de la población madrileña se sitúa en los 84,86 años en 2018, 82,09 años para los hombres y 87,27 para las mujeres.
- En el año 2018 se ha producido un incremento en la esperanza de vida de la población masculina (0,23 años, aproximadamente 84 días más), casi la mitad que la población femenina (0,42 años, 153 días), por lo que la esperanza de vida para ambos sexos aumenta en 0,32 años, unos 116 días.
- La población masculina este año no solo no ha recortado la distancia negativa respecto a las mujeres en la esperanza de vida, sino que ha aumentado en 0,19 años. No obstante, con perspectiva, hace 20 años la diferencia era de 7,31 años, hace 10 de 6,44 años y en 2018 de 5,18 años.

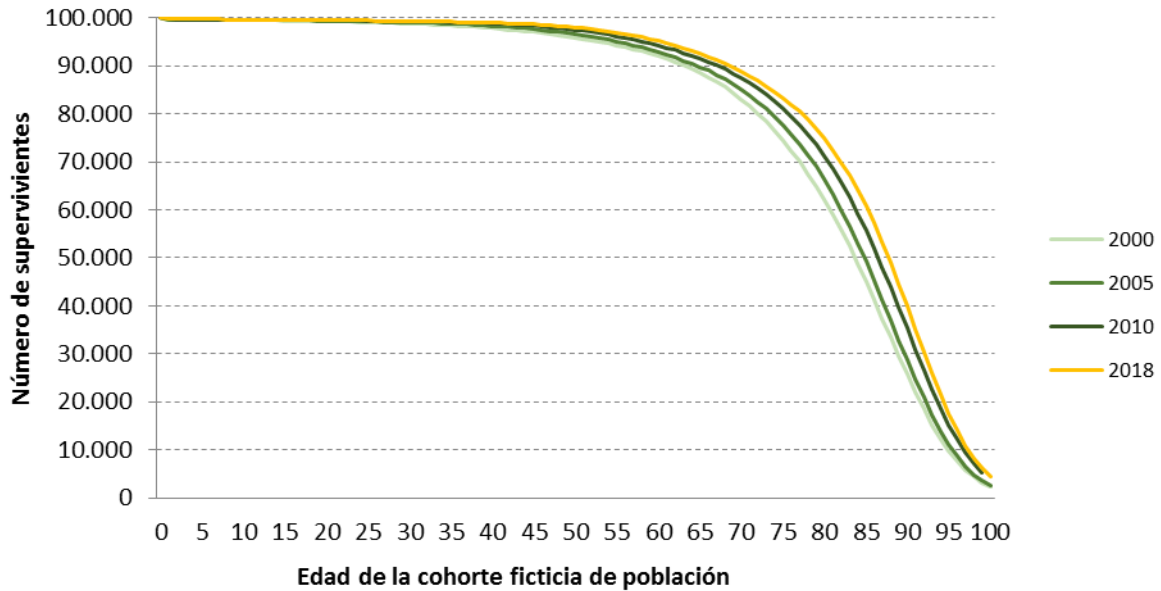
En el último año, la esperanza de vida de la población madrileña retoma el crecimiento de las últimas décadas.

Esperanza de vida al nacimiento de la población residentes en la Comunidad de Madrid



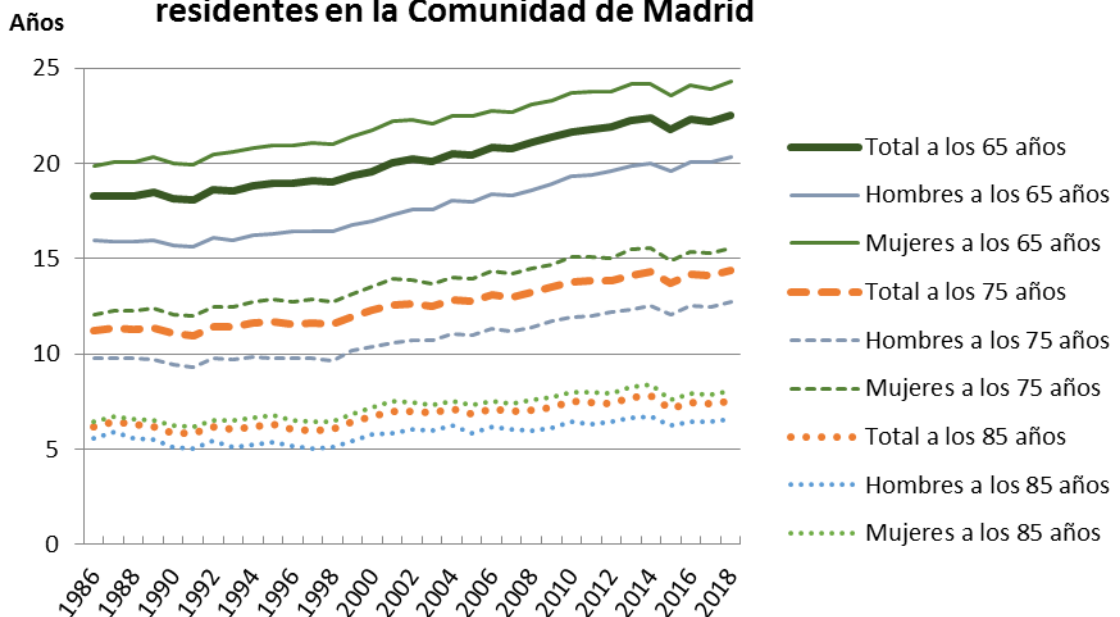
En el siguiente gráfico de supervivencia de la población de la Comunidad de Madrid, se observa como las líneas correspondientes a cuatro años de referencia en un periodo de 18 años, prolongan los efectivos de las cohortes ficticias de 100.000 personas hasta edades cada vez mayores, para luego iniciar una pendiente cada vez más pronunciada hasta acabar prácticamente en el mismo punto.

Supervivencia de la población residentes en la Comunidad de Madrid de una cohorte ficticia de 100.000 personas, según la mortalidad a cada edad como en el año observado

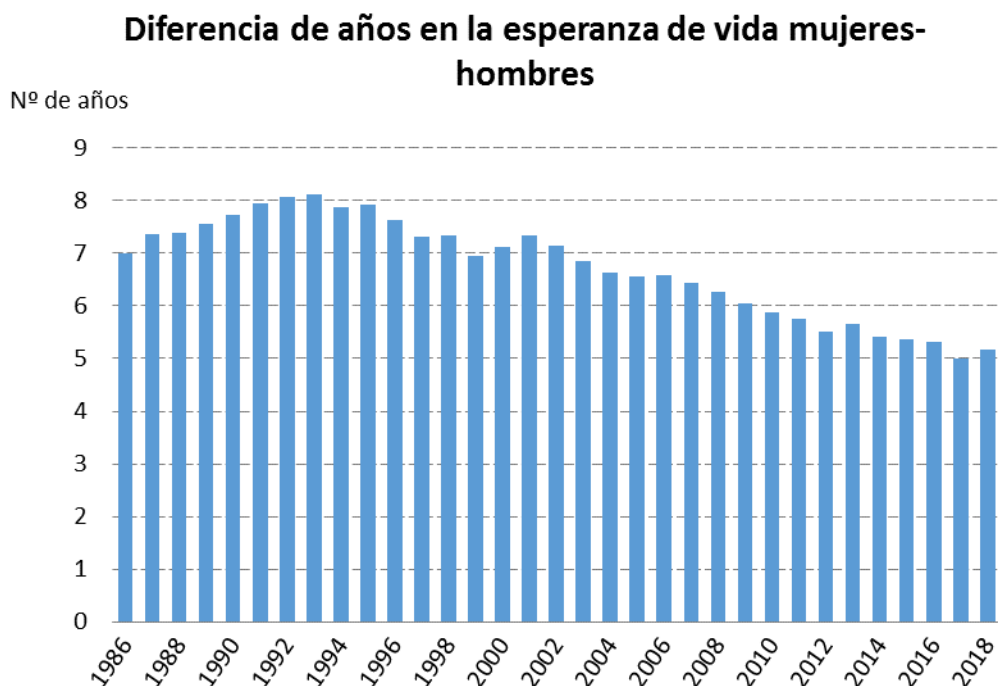


La esperanza de vida al nacimiento tiene una tendencia muy positiva a medio plazo tanto para hombres como para mujeres, pero en edades avanzadas, esa tendencia se va suavizando de tal manera que, mientras que la esperanza de vida al nacimiento ha crecido en casi 7 años en los últimos 30, si observamos la esperanza a los 85 años, crece solamente 1,27 años en esos 30 años observados.

Esperanza de vida a los 65, 75 y 85 años de la población residentes en la Comunidad de Madrid



En cuanto a la diferencia de la esperanza de vida entre mujeres y hombres, aunque desde la mitad de la década de los 90 se observa una disminución en la brecha entre géneros, pasando de los 8,13 años de mayor esperanza de las mujeres en 1993, hasta los 5,18 de 2018, en el último año se ha producido un ligero aumento en la diferencia entre hombres y mujeres.



Notas:

Fuente: Tablas de mortalidad. Instituto de Estadística de la Comunidad de Madrid.

Esperanza de vida: Se define la esperanza de vida a la edad x como el número medio de años que vivirán los supervivientes con edad cumplida x , suponiendo que los años que los mismos viven se reparten por igual entre ellos.

Esperanza de vida al nacimiento: En el caso de que x tome el valor cero, se tiene la esperanza de vida al nacer, que es la esperanza de vida más utilizada. Se puede entender como una previsión del número medio de años que vivirán las personas que nacen en un determinado momento, condicionada al mantenimiento de las tasas de mortalidad por edad del momento en que se calcula la esperanza de vida a lo largo del tiempo de vida de esas personas.