

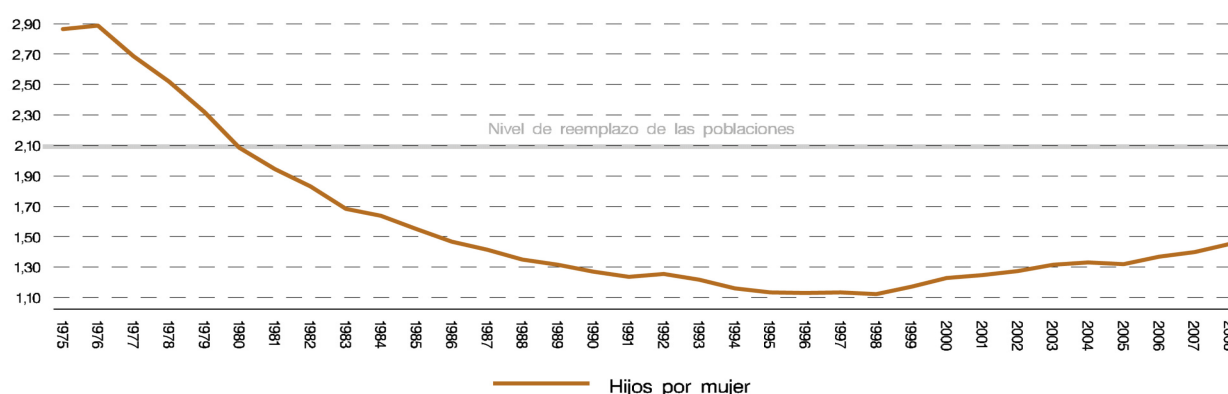
# Demografía y Salud

## Movimiento Natural de la Población

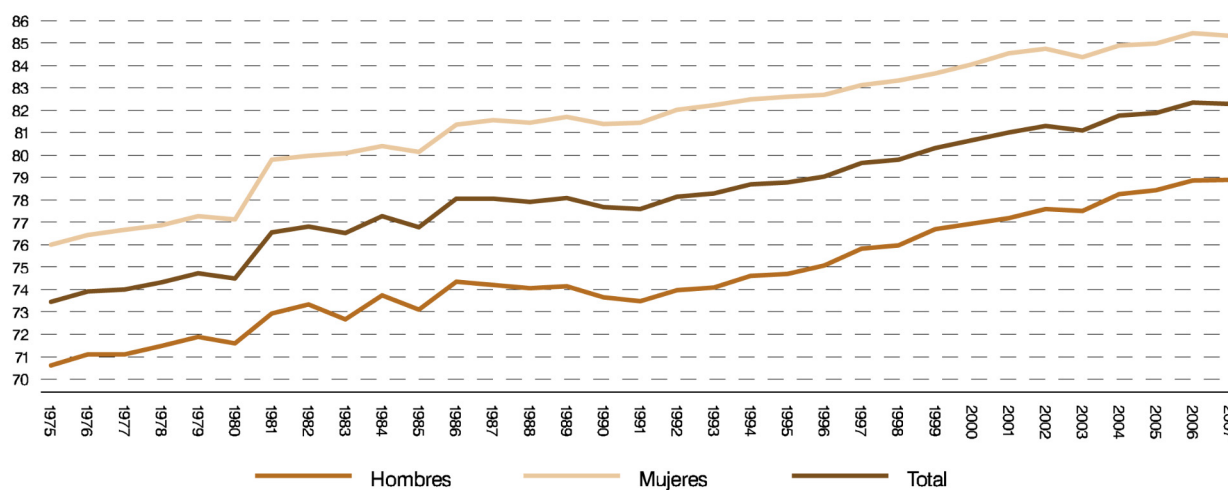
### Junio 2009

85

Indice sintético de fecundidad



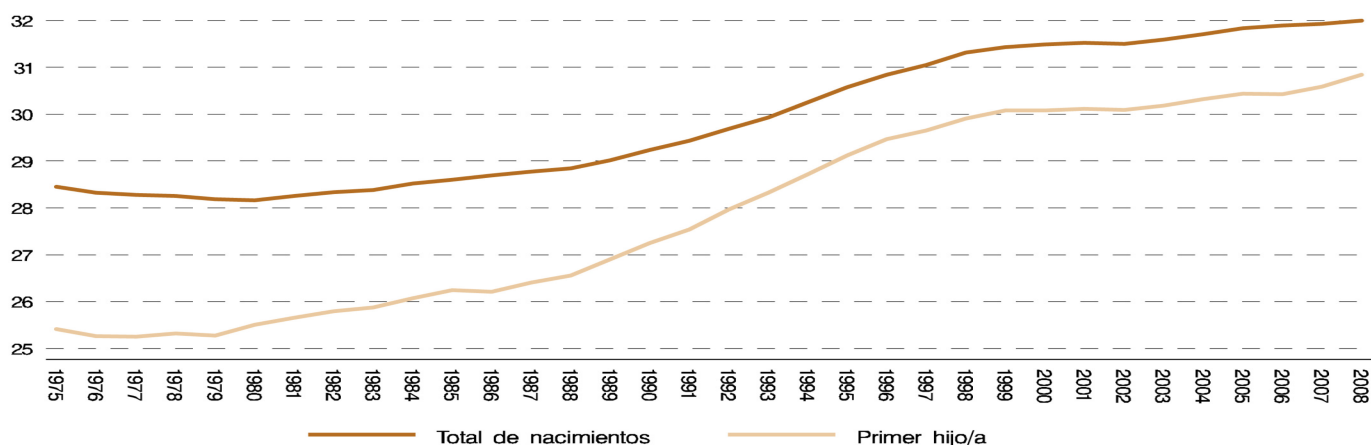
Esperanza de vida al nacimiento



### 1. Indicadores demográficos de residentes. Nacimientos

	Tasa bruta de natalidad	Tasa general de fecundidad	Índice sintético de fecundidad	Edad media madre					
				Todos los nacidos			Primer hijo		
				Total	Española	Extranjera	Total	Española	Extranjera
1975	21,21	84,32	2,8653	28,45			25,41		
1976	21,37	85,14	2,8878	28,33			25,26		
1977	19,95	79,60	2,6870	28,28			25,25		
1978	18,74	74,83	2,5209	28,26			25,32		
1979	17,31	68,99	2,3187	28,18			25,27		
1980	15,65	62,13	2,0847	28,16			25,50		
1981	14,67	58,02	1,9454	28,26			25,66		
1982	13,87	54,72	1,8316	28,34			25,79		
1983	12,80	50,39	1,6846	28,39			25,88		
1984	12,50	49,04	1,6389	28,52			26,07		
1985	11,91	46,49	1,5513	28,60			26,24		
1986	11,37	44,12	1,4693	28,70			26,21		
1987	11,04	42,54	1,4157	28,78			26,41		
1988	10,58	40,38	1,3492	28,84			26,56		
1989	10,38	39,11	1,3151	29,02			26,91		
1990	10,12	37,72	1,2707	29,24			27,25		
1991	9,93	36,72	1,2364	29,43			27,54		
1992	10,17	37,22	1,2566	29,69			27,97		
1993	9,90	35,99	1,2162	29,93			28,33		
1994	9,51	34,45	1,1618	30,26			28,72		
1995	9,35	33,82	1,1349	30,58	30,65	29,46	29,12	29,19	28,15
1996	9,40	33,94	1,1291	30,84	30,92	29,68	29,47	29,55	28,36
1997	9,60	34,45	1,1344	31,05	31,19	29,35	29,66	29,79	28,09
1998	9,55	34,47	1,1240	31,32	31,47	29,52	29,91	30,07	28,13
1999	10,04	36,41	1,1737	31,43	31,65	29,17	30,07	30,30	27,74
2000	10,71	38,63	1,2290	31,48	31,83	28,80	30,07	30,47	27,22
2001	10,96	39,60	1,2483	31,52	32,03	28,59	30,10	30,66	26,98
2002	11,23	40,64	1,2728	31,50	32,15	28,41	30,09	30,78	26,85
2003	11,64	42,24	1,3167	31,59	32,29	28,57	30,19	30,94	27,01
2004	11,73	42,78	1,3311	31,71	32,45	28,75	30,32	31,12	27,15
2005	11,59	42,52	1,3218	31,84	32,61	28,99	30,44	31,30	27,30
2006	11,90	43,87	1,3673	31,90	32,76	28,96	30,43	31,41	27,27
2007	12,12	44,70	1,3996	31,93	32,97	28,93	30,59	31,72	27,57
2008	12,48	46,22	1,4531	32,01	33,11	29,09	30,84	32,04	27,96

### Edad media de la madre al nacimiento de su hijo/a

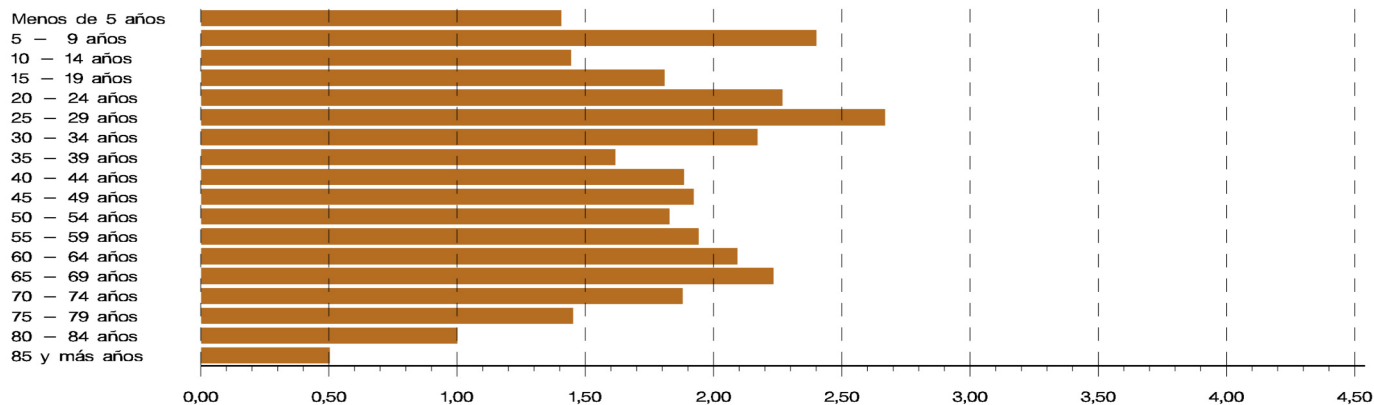


## 2. Indicadores demográficos de residentes. Defunciones

	Tasa bruta de mortalidad	Tasa de mortalidad infantil	Edad media a la defunción						Esperanza de vida al nacimiento <sup>(*)</sup>		
			Hombres			Mujeres			Total	Hombres	Mujeres
			Total	Españoles	Extranjeros	Total	Españolas	Extranjeras			
1975	6,30	14,82	61,58			69,04			73,44	70,62	76,01
1976	6,44	13,46	62,48			70,02			73,90	71,11	76,44
1977	6,29	13,29	62,46			70,44			74,00	71,09	76,66
1978	6,25	11,46	63,23			70,65			74,31	71,48	76,87
1979	6,05	10,97	63,36			70,80			74,73	71,89	77,28
1980	6,03	10,61	63,99			71,70			74,50	71,60	77,13
1981	6,42	12,07	64,23			71,84			76,55	72,94	79,79
1982	6,04	11,70	65,10			72,34			76,82	73,33	79,95
1983	6,39	10,95	64,75			72,88			76,53	72,66	80,09
1984	6,32	9,19	65,70			73,45			77,26	73,74	80,40
1985	6,62	7,77	66,25			74,40			76,78	73,09	80,15
1986	6,37	7,85	66,23			74,80			78,04	74,35	81,35
1987	6,51	7,83	66,29			75,01			78,05	74,19	81,56
1988	6,73	7,10	66,58			75,14			77,92	74,06	81,45
1989	6,76	6,76	66,56			75,51			78,08	74,14	81,70
1990	7,07	6,93	66,62			75,92			77,67	73,66	81,39
1991	7,22	6,37	66,67			76,34			77,60	73,49	81,45
1992	7,01	6,75	66,57			76,20			78,13	73,96	82,03
1993	7,13	6,51	67,25			76,66			78,28	74,09	82,22
1994	7,11	6,21	67,77			76,89			78,68	74,60	82,47
1995	7,25	4,98	68,13			77,10			78,78	74,69	82,61
1996	7,29	4,19	68,69			77,68			79,03	75,06	82,69
1997	7,03	4,78	69,79	70,01	50,25	78,36	78,54	58,40	79,64	75,81	83,12
1998	7,37	4,18	70,74	70,95	52,06	79,15	79,33	58,23	79,79	75,97	83,31
1999	7,36	3,66	71,34	71,50	55,06	79,35	79,46	65,66	80,32	76,69	83,63
2000	7,15	4,06	71,27	71,58	49,86	79,34	79,58	58,18	80,67	76,94	84,06
2001	7,07	3,80	71,36	71,82	44,34	79,49	79,72	59,98	81,02	77,19	84,53
2002	6,98	3,64	71,57	72,03	47,03	80,01	80,35	56,45	81,31	77,58	84,73
2003	7,19	4,00	71,77	72,35	45,20	80,04	80,40	55,23	81,08	77,51	84,36
2004	6,85	4,00	71,94	72,55	46,81	80,20	80,63	55,88	81,75	78,26	84,89
2005	6,82	3,58	72,52	73,12	46,83	80,59	80,97	55,88	81,87	78,43	84,98
2006	6,60	3,04	72,50	73,10	45,91	80,72	81,06	59,01	82,34	78,87	85,45
2007	6,70	2,77	72,88	73,61	47,40	80,89	81,27	58,66	82,27	78,89	85,33
2008	6,60	2,84	73,83	74,41	48,13	81,18	81,54	58,57			

(\*) A partir del año 1986 se ha utilizado una nueva metodología para el cálculo de la esperanza de vida.

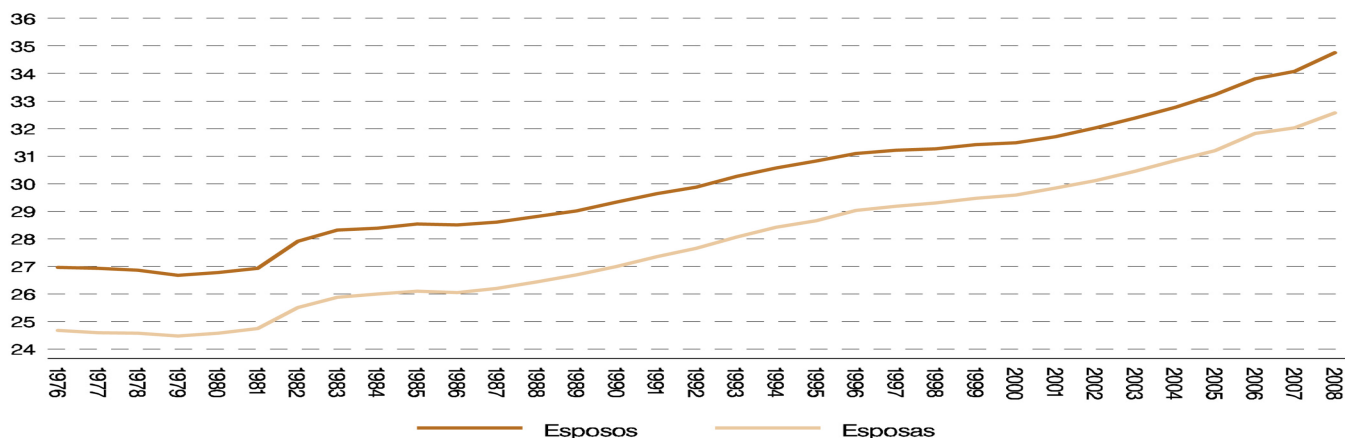
### Razón de mortalidad varón/mujer. 2008



### 3. Indicadores demográficos de residentes. Matrimonios

	Tasa bruta de nupcialidad		Edad media al matrimonio									
	Matrimonio	Esposos	Esposas	Esposos				Esposas				
				Total			Solteros	Total			Solteras	
				Total	Españoles	Extranjeros		Total	Españolas	Extranjeras		
1975	9,05											
1976	8,20	16,07	14,47	26,97			26,54	24,68				24,47
1977	8,01	15,72	14,20	26,92			26,45	24,59				24,37
1978	7,49	14,76	13,33	26,86			26,50	24,58				24,42
1979	6,87	13,67	12,43	26,67			26,51	24,47				24,39
1980	6,19	12,40	11,31	26,78			26,31	24,58				24,38
1981	5,42	10,78	9,86	26,92			26,43	24,74				24,50
1982	5,62	11,15	10,26	27,91			26,96	25,50				25,15
1983	5,64	11,16	10,27	28,31			26,86	25,87				25,32
1984	5,46	10,82	9,94	28,38			27,17	26,00				25,52
1985	5,24	10,45	9,64	28,54			27,37	26,09				25,62
1986	5,42	11,06	10,28	28,50	28,45	30,38	27,35	26,05	25,99	28,89		25,62
1987	5,53	11,25	10,43	28,61	28,57	29,89	27,44	26,20	26,13	29,30		25,73
1988	5,57	11,31	10,49	28,81	28,77	30,30	27,67	26,44	26,37	29,12		25,95
1989	5,81	11,64	10,76	29,01	28,95	30,48	27,86	26,69	26,61	29,15		26,19
1990	5,91	11,84	10,94	29,33	29,29	30,49	28,11	26,99	26,90	29,96		26,44
1991	5,95	11,95	11,04	29,63	29,61	30,32	28,40	27,35	27,29	29,37		26,84
1992	5,94	11,90	10,99	29,87	29,84	30,78	28,65	27,65	27,59	29,30		27,09
1993	5,51	11,10	10,23	30,27	30,27	30,30	29,00	28,07	28,00	29,72		27,54
1994	5,38	10,88	10,05	30,57	30,58	30,41	29,28	28,41	28,32	30,06		27,79
1995	5,38	10,94	10,04	30,82	30,82	30,91	29,61	28,66	28,59	30,38		28,11
1996	5,12	10,36	9,52	31,10	31,11	30,86	29,97	29,03	28,96	30,56		28,54
1997	5,22	10,63	9,72	31,22	31,21	31,41	30,10	29,18	29,12	30,97		28,64
1998	5,63	11,44	10,45	31,26	31,25	31,65	30,24	29,30	29,23	30,85		28,75
1999	5,63	11,40	10,45	31,38	31,36	31,96	30,32	29,47	29,39	31,58		28,89
2000	5,80	11,76	10,76	31,48	31,47	31,67	30,44	29,58	29,54	30,44		29,01
2001	5,49	11,10	10,16	31,71	31,74	31,13	30,62	29,84	29,82	30,12		29,25
2002	5,35	10,81	9,92	32,02	32,06	31,44	30,89	30,12	30,10	30,39		29,46
2003	5,17	10,53	9,68	32,38	32,46	31,50	31,14	30,45	30,39	30,91		29,74
2004	5,14	10,47	9,71	32,77	32,87	31,87	31,51	30,84	30,82	30,98		30,09
2005	4,76	9,73	9,05	33,23	33,40	31,70	31,90	31,20	31,17	31,38		30,44
2006	4,57	9,45	8,80	33,81	34,03	32,12	32,38	31,82	31,91	31,23		30,92
2007	4,54	9,32	8,71	34,07	34,29	32,49	32,52	32,02	32,10	31,52		31,07
2008		8,53	8,04	34,76	35,06	32,97	32,89	32,57	32,67	32,08		31,39

#### Edad media al matrimonio

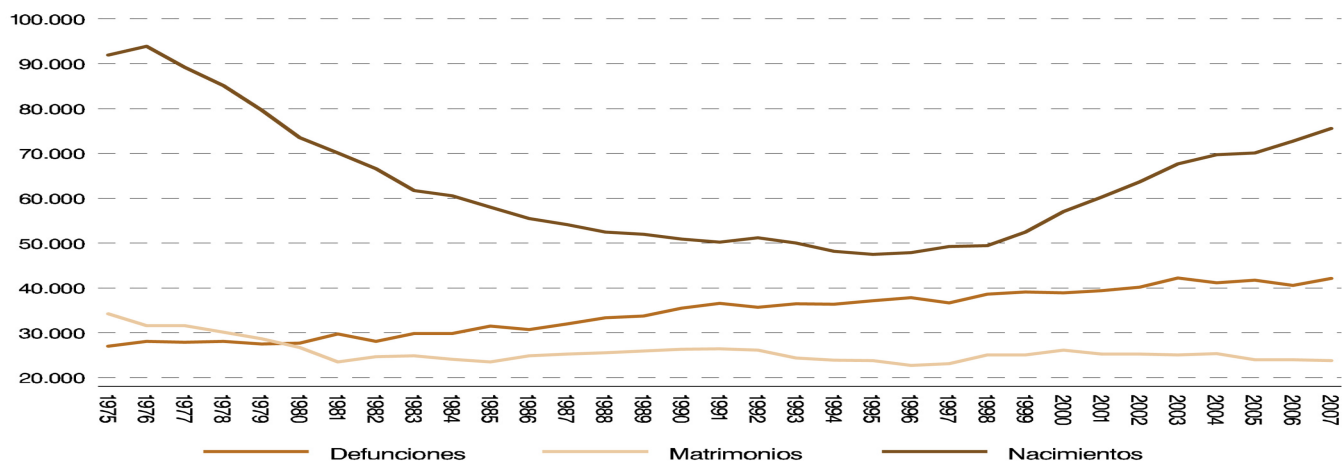




4. Evolución demográfica registrada en la Comunidad de Madrid

	Nacimientos			Defunciones			Matrimonios				
	Total	Hombres	Mujeres	Total	Hombres	Mujeres	Total	Mismo sexo	Distinto sexo		
									Religiosos	Civiles	
1975	91.924	47.725	44.199	27.060	14.080	12.980	34.223	-	-	-	
1976	93.893	48.247	45.646	28.069	14.542	13.527	31.569	-	31.459	110	
1977	89.243	46.221	43.022	27.856	14.575	13.281	31.558	-	31.260	298	
1978	85.123	44.382	40.741	28.079	14.638	13.441	30.171	-	29.217	954	
1979	79.679	41.194	38.485	27.527	14.443	13.084	28.653	-	26.837	1.816	
1980	73.485	37.989	35.496	27.706	14.503	13.203	26.697	-	24.240	2.457	
1981	70.121	36.480	33.641	29.754	15.564	14.190	23.502	-	21.064	2.438	
1982	66.642	34.479	32.163	28.051	14.744	13.307	24.668	-	21.049	3.619	
1983	61.718	32.009	29.709	29.837	15.668	14.169	24.838	-	18.425	6.413	
1984	60.554	31.284	29.270	29.851	15.675	14.176	24.095	-	19.132	4.963	
1985	58.004	30.101	27.903	31.547	16.448	15.099	23.522	-	18.411	5.111	
1986	55.496	28.456	27.040	30.735	16.092	14.643	24.844	-	18.573	6.271	
1987	54.150	27.927	26.223	31.965	16.867	15.098	25.260	-	18.748	6.512	
1988	52.433	26.982	25.451	33.336	17.559	15.777	25.536	-	18.925	6.611	
1989	51.961	26.818	25.143	33.729	17.859	15.870	25.938	-	19.189	6.749	
1990	50.919	26.360	24.559	35.509	18.805	16.704	26.305	-	19.029	7.276	
1991	50.209	25.827	24.382	36.605	19.393	17.212	26.470	-	19.175	7.295	
1992	51.214	26.369	24.845	35.673	19.060	16.613	26.170	-	19.022	7.148	
1993	49.986	25.802	24.184	36.459	19.429	17.030	24.352	-	17.341	7.011	
1994	48.132	25.044	23.088	36.420	19.342	17.078	23.874	-	16.782	7.092	
1995	47.448	24.541	22.907	37.124	19.827	17.297	23.773	-	17.088	6.685	
1996	47.928	24.523	23.405	37.833	19.837	17.996	22.707	-	16.071	6.636	
1997	49.232	25.408	23.824	36.710	19.169	17.541	23.149	-	16.808	6.341	
1998	49.424	25.533	23.891	38.646	20.036	18.610	25.109	-	18.139	6.970	
1999	52.482	27.197	25.285	39.081	20.049	19.032	25.098	-	18.157	6.941	
2000	57.041	29.525	27.516	38.873	20.067	18.806	26.112	-	18.875	7.237	
2001	60.237	30.980	29.257	39.422	20.429	18.993	25.279	-	17.642	7.637	
2002	63.690	32.876	30.814	40.205	20.543	19.662	25.232	-	16.935	8.297	
2003	67.706	34.891	32.815	42.202	21.348	20.854	25.028	-	15.600	9.428	
2004	69.728	36.269	33.459	41.130	20.758	20.372	25.339	-	14.526	10.813	
2005	70.143	35.774	34.369	41.743	21.038	20.705	24.037	252	13.013	10.772	
2006	72.762	37.460	35.302	40.615	20.546	20.069	23.998	865	11.568	11.565	
2007	75.529	38.823	36.706	42.180	21.286	20.894	23.831	596	11.039	12.196	
2008	78.983	40.617	38.359	41.842	21.024	20.818	22.029	618	9.724	11.497	
2008	Enero	6.392	3.354	3.033	4.035	1.982	2.053	768	48	67	645
	Febrero	5.988	3.056	2.930	3.654	1.862	1.792	1.088	55	174	851
	Marzo	6.407	3.256	3.151	3.814	1.865	1.949	1.190	49	413	720
	Abril	6.990	3.615	3.375	3.476	1.750	1.726	1.860	55	731	1.067
	Mayo	7.122	3.577	3.545	3.275	1.705	1.570	2.482	57	1.273	1.132
	Junio	6.851	3.607	3.244	3.328	1.677	1.651	3.293	50	1.804	1.428
	Julio	6.916	3.480	3.436	3.276	1.639	1.637	2.584	47	1.359	1.157
	Agosto	6.660	3.463	3.197	3.191	1.569	1.622	1.250	20	691	527
	Septiembre	6.722	3.448	3.274	2.850	1.437	1.413	2.969	68	1.646	1.229
	Octubre	6.526	3.427	3.099	3.550	1.827	1.723	2.287	72	1.047	1.141
	Noviembre	6.119	3.150	2.969	3.429	1.733	1.696	1.370	62	355	940
	Diciembre	6.290	3.184	3.106	3.964	1.978	1.986	888	35	164	660

Nacimientos, defunciones y matrimonios por años

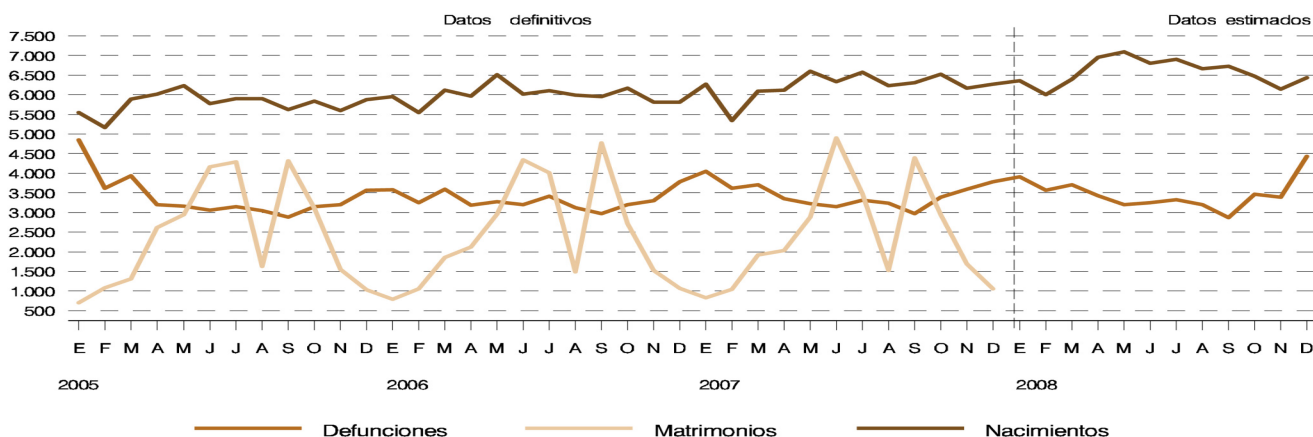


5. Evolución demográfica de residentes en la Comunidad de Madrid (\*)

	Nacimientos			Defunciones			Crecimiento Natural	Matrimonios				Mismo sexo
	Total	Hombres	Mujeres	Total	Hombres	Mujeres		Distinto sexo				
								Esposos		Esposas		
	Total	1 <sup>er</sup> matrimonio	Total	1 <sup>er</sup> matrimonio								
1975	90.941	47.223	43.718	27.020	14.045	12.975	63.921	-	-	-	-	-
1976	93.279	47.945	45.334	28.093	14.524	13.569	65.186	34.106	33.601	32.440	32.189	-
1977	88.650	45.920	42.730	27.970	14.636	13.334	60.680	33.920	33.381	32.469	32.209	-
1978	84.726	44.151	40.575	28.235	14.702	13.533	56.491	32.350	31.984	31.061	30.887	-
1979	79.492	41.122	38.370	27.760	14.579	13.181	51.732	30.365	30.220	29.460	29.380	-
1980	72.841	37.673	35.168	28.070	14.738	13.332	44.771	27.861	27.410	27.220	27.020	-
1981	68.860	35.825	33.035	30.144	15.799	14.345	38.716	24.425	24.039	23.969	23.771	-
1982	65.467	33.878	31.589	28.532	15.032	13.500	36.935	25.398	24.462	25.069	24.672	-
1983	60.729	31.417	29.312	30.337	15.974	14.363	30.392	25.531	23.933	25.234	24.563	-
1984	59.539	30.745	28.794	30.108	15.847	14.261	29.431	24.828	23.404	24.529	23.874	-
1985	56.890	29.513	27.377	31.598	16.518	15.080	25.292	24.052	22.650	23.863	23.183	-
1986	54.540	27.942	26.598	30.544	15.960	14.584	23.996	25.550	24.026	25.572	24.825	-
1987	53.354	27.554	25.800	31.482	16.608	14.874	21.872	26.204	24.602	26.130	25.372	-
1988	51.521	26.527	24.994	32.768	17.309	15.459	18.753	26.533	24.901	26.478	25.597	-
1989	50.911	26.305	24.606	33.176	17.607	15.569	17.735	27.516	25.789	27.334	26.383	-
1990	49.935	25.827	24.108	34.903	18.481	16.422	15.032	28.156	26.241	27.971	26.852	-
1991	49.293	25.374	23.919	35.849	19.048	16.801	13.444	28.598	26.544	28.413	27.234	-
1992	50.669	26.104	24.565	34.905	18.705	16.200	15.764	28.557	26.483	28.392	27.103	-
1993	49.499	25.528	23.971	35.666	19.121	16.545	13.833	26.707	24.712	26.536	25.335	-
1994	47.687	24.781	22.906	35.682	18.963	16.719	12.005	26.248	24.230	26.162	24.817	-
1995	47.006	24.321	22.685	36.477	19.524	16.953	10.529	26.454	24.499	26.235	24.965	-
1996	47.491	24.265	23.226	36.811	19.371	17.440	10.680	25.139	23.405	24.977	23.896	-
1997	48.726	25.120	23.606	35.691	18.695	16.996	13.035	25.928	24.198	25.664	24.417	-
1998	48.858	25.238	23.620	37.710	19.623	18.087	11.148	28.117	26.300	27.801	26.514	-
1999	51.976	26.922	25.054	38.076	19.601	18.475	13.900	28.367	26.540	28.088	26.672	-
2000	56.622	29.325	27.297	37.837	19.614	18.223	18.785	29.938	27.974	29.534	28.065	-
2001	59.724	30.702	29.022	38.529	20.089	18.440	21.195	29.142	27.194	28.701	27.229	-
2002	63.153	32.581	30.572	39.265	20.243	19.022	23.888	29.323	27.250	28.866	27.244	-
2003	67.044	34.540	32.504	41.424	21.115	20.309	25.620	29.321	27.066	28.840	27.099	-
2004	69.029	35.913	33.116	40.288	20.417	19.871	28.741	29.809	27.314	29.480	27.488	-
2005	69.364	35.409	33.955	40.838	20.731	20.107	28.526	28.194	25.727	27.953	25.962	259
2006	71.941	37.024	34.917	39.879	20.272	19.607	32.062	27.672	24.982	27.414	25.150	910
2007	74.841	38.490	36.351	41.394	20.959	20.435	33.447	27.908	24.866	27.712	25.160	642
2008	78.904	-	-	41.734	-	-	37.170	26.146	24.125	26.193	24.418	545
2008 Enero	6.360	-	-	3.908	-	-	2.452	780	676	768	689	41
2008 Febrero	5.997	-	-	3.568	-	-	2.428	1.122	983	1.107	1.013	46
2008 Marzo	6.391	-	-	3.712	-	-	2.680	1.294	1.165	1.302	1.183	41
2008 Abril	6.951	-	-	3.425	-	-	3.526	2.172	1.988	2.165	2.012	50
2008 Mayo	7.090	-	-	3.203	-	-	3.887	2.916	2.718	2.917	2.745	48
2008 Junio	6.805	-	-	3.252	-	-	3.553	3.957	3.703	3.929	3.738	45
2008 Julio	6.901	-	-	3.323	-	-	3.578	3.149	2.949	3.140	2.980	45
2008 Agosto	6.656	-	-	3.196	-	-	3.460	1.803	1.678	1.801	1.715	17
2008 Septiembre	6.722	-	-	2.872	-	-	3.850	3.619	3.411	3.580	3.458	63
2008 Octubre	6.469	-	-	3.462	-	-	3.007	2.720	2.530	2.693	2.540	64
2008 Noviembre	6.136	-	-	3.388	-	-	2.748	1.506	1.358	1.541	1.365	55
2008 Diciembre	6.428	-	-	4.426	-	-	2.002	1.109	967	1.251	979	30

(\*) Los datos del año 2008 son estimados.

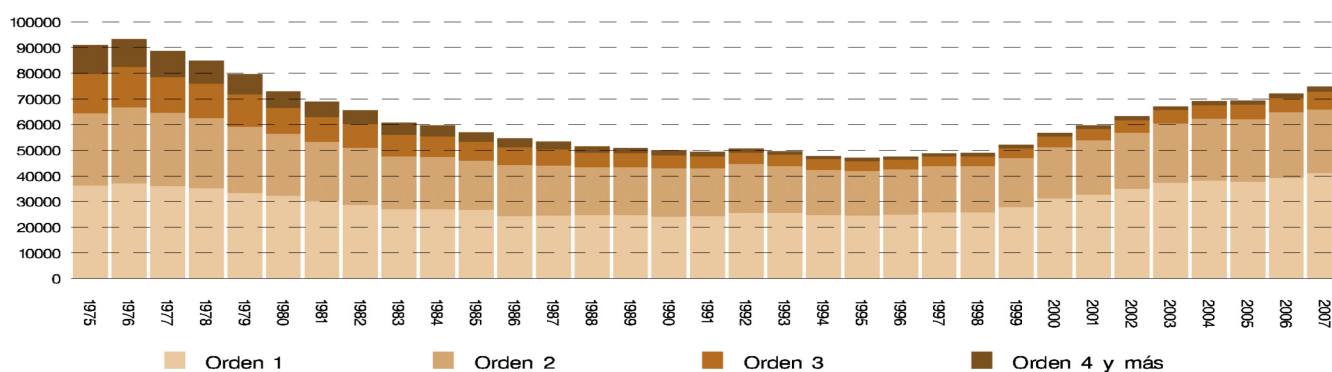
Nacimientos, defunciones y matrimonios por meses



**6. Nacimientos de madres residentes registrados en la Comunidad de Madrid por sexo según grupos de edad**

	Total	Menos de 15 años	De 15 a 19 años	De 20 a 24 años	De 25 a 29 años	De 30 a 34 años	De 35 a 39 años	De 40 a 44 años	De 45 a 49 años	De 50 y más años	No consta	
<b>Total</b>												
2007	Total	74.190	27	1.795	6.466	15.137	29.198	18.144	3.201	203	14	5
2008	Total	77.535	37	1.884	6.668	15.213	29.822	19.408	3.442	233	23	805
2008	Enero	6.283	2	174	560	1.276	2.365	1.578	272	14	6	36
	Febrero	5.878	5	145	522	1.198	2.262	1.441	247	17	1	40
	Marzo	6.294	5	144	519	1.214	2.520	1.591	250	16	3	32
	Abril	6.876	0	135	541	1.346	2.680	1.788	312	25	1	48
	Mayo	6.998	3	164	613	1.360	2.756	1.754	286	17	2	43
	Junio	6.711	3	195	585	1.301	2.654	1.656	244	16	1	56
	Julio	6.792	1	171	582	1.394	2.634	1.639	297	16	4	54
	Agosto	6.533	0	164	610	1.280	2.462	1.645	288	20	1	63
	Septiembre	6.619	2	159	568	1.300	2.549	1.618	323	22	1	77
	Octubre	6.368	6	155	555	1.259	2.359	1.618	297	22	3	94
	Noviembre	6.023	4	135	499	1.137	2.254	1.551	287	24	0	132
	Diciembre	6.160	6	143	514	1.148	2.327	1.529	339	24	0	130
<b>Hombres</b>												
2007	Total	38.167	13	921	3.327	7.743	15.004	9.409	1.632	103	12	3
2008	Total	39.870	19	977	3.487	7.816	15.367	9.935	1.718	108	13	430
2008	Enero	3.295	2	94	299	690	1.218	823	137	7	3	22
	Febrero	3.008	2	77	280	589	1.148	749	134	9	0	20
	Marzo	3.200	3	76	267	636	1.259	813	114	7	3	22
	Abril	3.549	0	76	289	685	1.401	913	145	12	0	28
	Mayo	3.511	2	77	299	676	1.381	899	146	8	2	21
	Junio	3.539	2	107	311	659	1.407	880	132	9	1	31
	Julio	3.414	1	93	307	706	1.336	820	121	5	2	23
	Agosto	3.389	0	90	302	666	1.302	834	147	11	1	36
	Septiembre	3.396	0	85	305	647	1.325	815	177	8	0	34
	Octubre	3.342	3	74	309	662	1.236	835	149	13	1	60
	Noviembre	3.107	2	62	250	609	1.173	787	146	11	0	67
	Diciembre	3.120	2	66	269	591	1.181	767	170	8	0	66
<b>Mujeres</b>												
2007	Total	36.023	14	874	3.139	7.394	14.194	8.735	1.569	100	2	2
2008	Total	37.660	18	907	3.181	7.397	14.452	9.471	1.724	125	10	375
2008	Enero	2.985	0	80	261	586	1.146	753	135	7	3	14
	Febrero	2.868	3	68	242	609	1.112	692	113	8	1	20
	Marzo	3.094	2	68	252	578	1.261	778	136	9	0	10
	Abril	3.327	0	59	252	661	1.279	875	167	13	1	20
	Mayo	3.487	1	87	314	684	1.375	855	140	9	0	22
	Junio	3.172	1	88	274	642	1.247	776	112	7	0	25
	Julio	3.378	0	78	275	688	1.298	819	176	11	2	31
	Agosto	3.144	0	74	308	614	1.160	811	141	9	0	27
	Septiembre	3.223	2	74	263	653	1.224	803	146	14	1	43
	Octubre	3.026	3	81	246	597	1.123	783	148	9	2	34
	Noviembre	2.916	2	73	249	528	1.081	764	141	13	0	65
	Diciembre	3.040	4	77	245	557	1.146	762	169	16	0	64

**Nacidos vivos por orden del nacimiento**



7. Nacidos vivos de madres residentes en la Comunidad de Madrid según nacionalidad de la madre

	Total	De madre española	De madre extranjera							Oceania	No consta
			Total	Europa (sin España)		África	América	Asia	Oceania		
				Unión Europea	Resto						
Datos absolutos											
1995	47.006	44.211	2.795	677	67	600	1.065	376	10	0	
1996	47.491	44.481	3.010	664	73	693	1.181	395	2	2	
1997	48.726	45.248	3.478	741	117	886	1.314	417	2	1	
1998	48.858	45.021	3.837	768	135	968	1.550	410	3	3	
1999	51.976	47.343	4.633	801	235	1.123	2.034	434	6	0	
2000	56.622	50.084	6.538	944	412	1.411	3.219	549	3	0	
2001	59.724	50.823	8.901	931	614	1.664	5.041	646	5	0	
2002	63.153	52.184	10.969	1.056	1.022	1.766	6.377	743	5	0	
2003	67.044	54.511	12.533	1.102	1.461	1.981	7.186	799	4	0	
2004	69.029	55.166	13.863	1.165	1.810	2.290	7.617	977	4	0	
2005	69.364	54.664	14.700	1.164	2.353	2.403	7.723	1.056	1	0	
2006	71.941	55.539	16.402	1.363	2.931	2.691	8.299	1.110	8	0	
2007	74.841	55.619	19.222	1.400	3.657	3.242	9.553	1.355	10	5	
2008	77.535	56.406	21.129	1.524	4.018	3.752	10.154	1.579	5	97	
2008	Enero	6.283	4.521	1.762	129	357	292	842	120	0	22
	Febrero	5.878	4.292	1.586	134	311	261	737	134	0	9
	Marzo	6.294	4.653	1.641	147	313	274	777	122	1	7
	Abril	6.876	5.162	1.714	148	321	294	817	126	0	8
	Mayo	6.998	5.171	1.827	136	329	343	881	132	2	4
	Junio	6.711	4.885	1.826	120	348	360	872	122	0	4
	Julio	6.792	4.825	1.967	131	396	392	907	135	0	6
	Agosto	6.533	4.670	1.863	117	377	334	897	130	2	6
	Septiembre	6.619	4.787	1.832	126	316	308	926	147	0	9
	Octubre	6.368	4.630	1.738	113	309	293	868	148	0	7
	Noviembre	6.023	4.336	1.687	108	317	311	825	117	0	9
	Diciembre	6.160	4.474	1.686	115	324	290	805	146	0	6

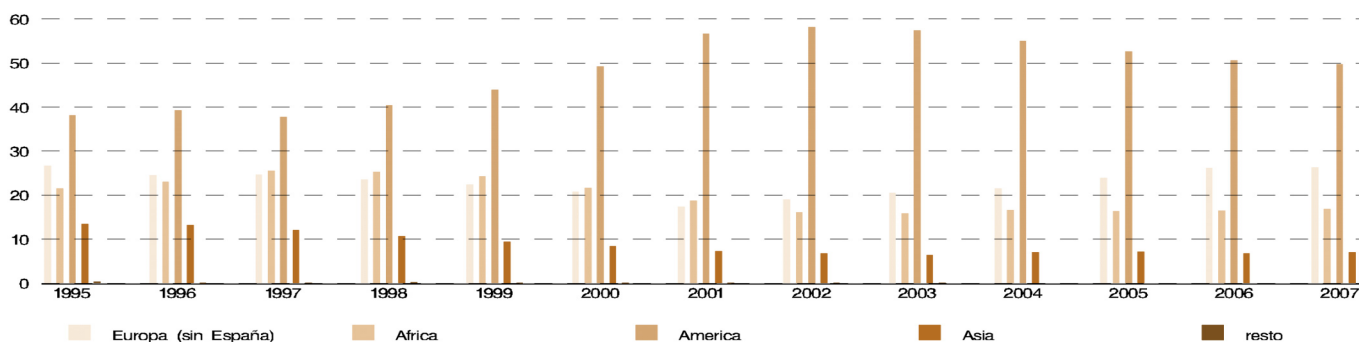
Porcentajes horizontales (\*)

1995	47.006	94,05	5,95	24,22	2,40	21,47	38,10	13,45	0,36	0,00	
1996	47.491	93,66	6,34	22,06	2,43	23,02	39,24	13,12	0,07	0,07	
1997	48.726	92,86	7,14	21,31	3,36	25,47	37,78	11,99	0,06	0,03	
1998	48.858	92,15	7,85	20,02	3,52	25,23	40,40	10,69	0,08	0,08	
1999	51.976	91,09	8,91	17,29	5,07	24,24	43,90	9,37	0,13	0,00	
2000	56.622	88,45	11,55	14,44	6,30	21,58	49,24	8,40	0,05	0,00	
2001	59.724	85,10	14,90	10,46	6,90	18,69	56,63	7,26	0,06	0,00	
2002	63.153	82,63	17,37	9,63	9,32	16,10	58,14	6,77	0,05	0,00	
2003	67.044	81,31	18,69	8,79	11,66	15,81	57,34	6,38	0,03	0,00	
2004	69.029	79,92	20,08	8,40	13,06	16,52	54,94	7,05	0,03	0,00	
2005	69.364	78,81	21,19	7,92	16,01	16,35	52,54	7,18	0,01	0,00	
2006	71.941	77,20	22,80	8,31	17,87	16,41	50,60	6,77	0,05	0,00	
2007	74.841	74,32	25,68	7,28	19,03	16,87	49,70	7,05	0,05	0,03	
2008	77.535	72,75	27,25	7,21	19,02	17,76	48,06	7,47	0,02	0,46	
2008	Enero	6.283	71,96	28,04	7,32	20,26	16,57	47,79	6,81	0,00	1,25
	Febrero	5.878	73,02	26,98	8,45	19,61	16,46	46,47	8,45	0,00	0,57
	Marzo	6.294	73,93	26,07	8,96	19,07	16,70	47,35	7,43	0,06	0,43
	Abril	6.876	75,07	24,93	8,63	18,73	17,15	47,67	7,35	0,00	0,47
	Mayo	6.998	73,89	26,11	7,44	18,01	18,77	48,22	7,22	0,11	0,22
	Junio	6.711	72,79	27,21	6,57	19,06	19,72	47,75	6,68	0,00	0,22
	Julio	6.792	71,04	28,96	6,66	20,13	19,93	46,11	6,86	0,00	0,31
	Agosto	6.533	71,48	28,52	6,28	20,24	17,93	48,15	6,98	0,11	0,32
	Septiembre	6.619	72,32	27,68	6,88	17,25	16,81	50,55	8,02	0,00	0,49
	Octubre	6.368	72,71	27,29	6,50	17,78	16,86	49,94	8,52	0,00	0,40
	Noviembre	6.023	71,99	28,01	6,40	18,79	18,44	48,90	6,94	0,00	0,53
	Diciembre	6.160	72,63	27,37	6,82	19,22	17,20	47,75	8,66	0,00	0,36

(\*) Las columnas de continente y subcontinente se han calculado respecto al total de madre extranjera. La columna del total contiene datos absolutos.

Nacidos vivos por nacionalidad de la madre

Porcentajes



### 8. Nacidos vivos de madres residentes en la Comunidad de Madrid según estado civil de la madre y orden del matrimonio

	Total	Dentro del matrimonio				Fuera del matrimonio			No consta		
		Total	En el primer matrimonio	En el 2º o posterior matrimonio	No consta	Total	De madre casada	De madre no casada			
Datos absolutos											
1995	47.006	41.163	40.443		720	0	5.843	34	5.809	0	
1996	47.491	41.457	40.721		736	0	6.034	18	6.016	0	
1997	48.726	41.588	41.092		496	0	7.138	13	7.125	0	
1998	48.858	41.078	40.539		539	0	7.780	4	7.776	0	
1999	51.976	41.930	41.317		613	0	10.046	9	10.037	0	
2000	56.622	45.425	44.812		613	0	11.197	1	11.196	0	
2001	59.724	46.650	45.931		719	0	13.074	7	13.067	0	
2002	63.153	47.899	47.307		592	0	15.254	4	15.250	0	
2003	67.044	50.079	49.384		695	0	16.965	44	16.921	0	
2004	69.029	50.727	49.810		917	0	18.302	101	18.201	0	
2005	69.364	50.246	49.299		947	0	19.118	121	18.997	0	
2006	71.941	50.993	49.973		1.020	0	20.948	198	20.750	0	
2007	74.841	51.372	50.351		1.021	0	23.469	166	23.303	0	
2008	77.535	51.570	44.476		974	6.120	24.390	1	24.389	1.575	
2008	Enero	6.283	4.197	3.034		49	1.114	1.927	0	1.927	159
	Febrero	5.878	3.945	3.094		56	795	1.811	0	1.811	122
	Marzo	6.294	4.345	3.813		94	438	1.853	0	1.853	96
	Abril	6.876	4.724	4.163		97	464	2.077	0	2.077	75
	Mayo	6.998	4.834	4.267		83	484	2.079	1	2.078	85
	Junio	6.711	4.452	3.882		77	493	2.184	0	2.184	75
	Julio	6.792	4.521	3.998		76	447	2.203	0	2.203	68
	Agosto	6.533	4.201	3.737		84	380	2.216	0	2.216	116
	Septiembre	6.619	4.272	3.796		85	391	2.150	0	2.150	197
	Octubre	6.368	4.123	3.661		104	358	2.086	0	2.086	159
	Noviembre	6.023	3.965	3.478		74	413	1.850	0	1.850	208
	Diciembre	6.160	3.991	3.553		95	343	1.954	0	1.954	215

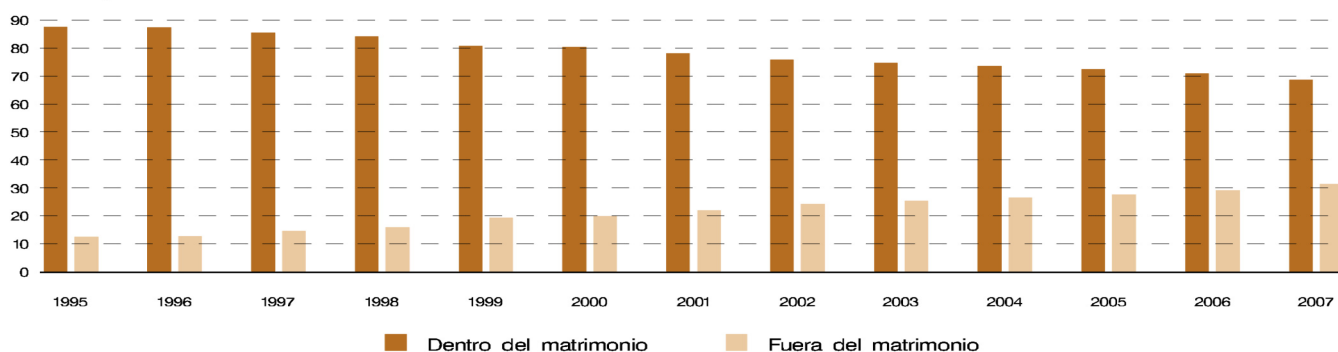
Porcentajes horizontales (\*)

1995	47.006	87,57	98,25		1,75	0,00	12,43	0,58	99,42	0,00	
1996	47.491	87,29	98,22		1,78	0,00	12,71	0,30	99,70	0,00	
1997	48.726	85,35	98,81		1,19	0,00	14,65	0,18	99,82	0,00	
1998	48.858	84,08	98,69		1,31	0,00	15,92	0,05	99,95	0,00	
1999	51.976	80,67	98,54		1,46	0,00	19,33	0,09	99,91	0,00	
2000	56.622	80,23	98,65		1,35	0,00	19,77	0,01	99,99	0,00	
2001	59.724	78,11	98,46		1,54	0,00	21,89	0,05	99,95	0,00	
2002	63.153	75,85	98,76		1,24	0,00	24,15	0,03	99,97	0,00	
2003	67.044	74,70	98,61		1,39	0,00	25,30	0,26	99,74	0,00	
2004	69.029	73,49	98,19		1,81	0,00	26,51	0,55	99,45	0,00	
2005	69.364	72,44	98,12		1,88	0,00	27,56	0,63	99,37	0,00	
2006	71.941	70,88	98,00		2,00	0,00	29,12	0,95	99,05	0,00	
2007	74.841	68,64	98,01		1,99	0,00	31,36	0,71	99,29	0,00	
2008	77.535	66,51	86,24		1,89	11,87	31,46	0,00	100,00	2,03	
2008	Enero	6.283	66,80	72,29		1,17	26,54	30,67	0,00	100,00	2,53
	Febrero	5.878	67,11	78,43		1,42	20,15	30,81	0,00	100,00	2,08
	Marzo	6.294	69,03	87,76		2,16	10,08	29,44	0,00	100,00	1,53
	Abril	6.876	68,70	88,12		2,05	9,82	30,21	0,00	100,00	1,09
	Mayo	6.998	69,08	88,27		1,72	10,01	29,71	0,05	99,95	1,21
	Junio	6.711	66,34	87,20		1,73	11,07	32,54	0,00	100,00	1,12
	Julio	6.792	66,56	88,43		1,68	9,89	32,44	0,00	100,00	1,00
	Agosto	6.533	64,30	88,96		2,00	9,05	33,92	0,00	100,00	1,78
	Septiembre	6.619	64,54	88,86		1,99	9,15	32,48	0,00	100,00	2,98
	Octubre	6.368	64,75	88,79		2,52	8,68	32,76	0,00	100,00	2,50
	Noviembre	6.023	65,83	87,72		1,87	10,42	30,72	0,00	100,00	3,45
	Diciembre	6.160	64,79	89,03		2,38	8,59	31,72	0,00	100,00	3,49

(\*) Las columnas parciales se han calculado respecto a sus respectivos totales. La columna del total contiene datos absolutos.

### Nacidos vivos por estado civil de la madre

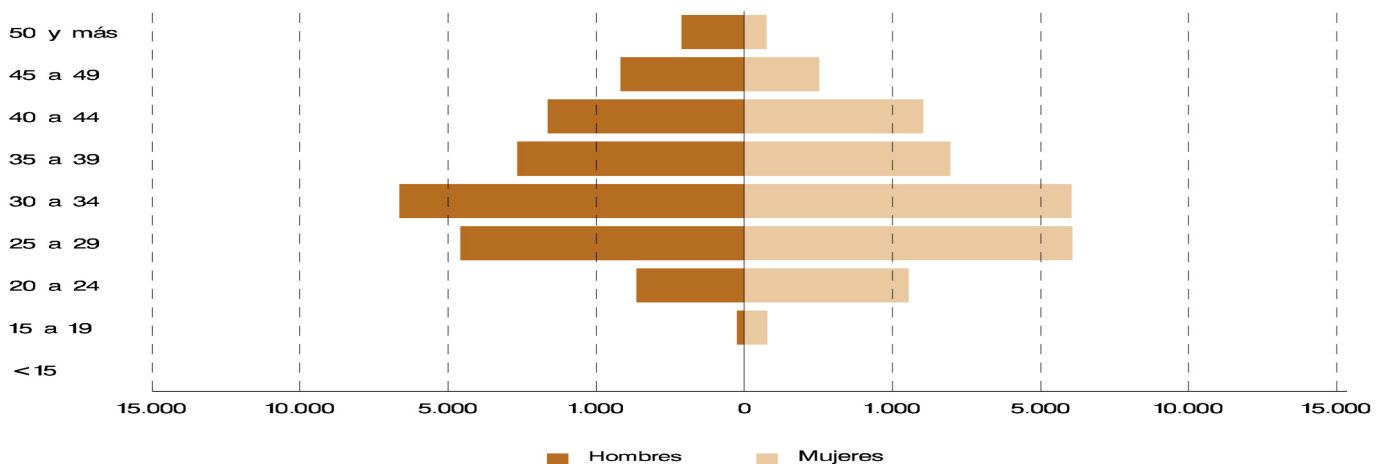
#### Porcentajes



### 9. Matrimonios que fijan su residencia registrados en la Comunidad de Madrid por sexo según grupos de edad de los cónyuges

		Total	Menos de 15 años	De 15 a 19 años	De 20 a 24 años	De 25 a 29 años	De 30 a 34 años	De 35 a 39 años	De 40 a 44 años	De 45 a 49 años	De 50 y más años	No consta
<b>Hombres</b>												
2007	Total	22.147	0	40	847	6.147	7.867	3.571	2.430	834	411	0
2008	Total	18.763	0	48	726	4.664	6.629	3.127	2.295	836	424	14
2008	Enero	648	0	1	37	127	168	128	115	36	35	1
	Febrero	930	0	9	67	166	272	171	157	58	30	0
	Marzo	986	0	6	47	207	329	177	130	60	29	1
	Abril	1.580	0	2	55	361	548	269	208	101	35	1
	Mayo	2.068	0	5	68	578	746	333	216	89	32	1
	Junio	2.832	0	4	103	852	1.084	387	268	83	49	2
	Julio	2.230	0	4	80	632	816	352	232	81	32	1
	Agosto	1.075	0	0	43	294	425	166	97	35	15	0
	Septiembre	2.510	0	5	63	686	969	410	250	88	38	1
	Octubre	1.930	0	3	73	409	703	344	256	78	59	5
	Noviembre	1.196	0	6	51	211	353	239	219	69	47	1
	Diciembre	778	0	3	39	141	216	151	147	58	23	0
<b>Mujeres</b>												
2007	Total	22.147	0	166	1.714	7.937	7.016	2.775	1.879	528	132	0
2008	Total	18.763	0	153	1.439	6.062	6.050	2.564	1.826	506	147	16
2008	Enero	648	0	10	75	158	156	109	95	35	10	0
	Febrero	930	0	21	98	196	246	166	156	36	11	0
	Marzo	986	0	10	83	282	324	142	100	29	15	1
	Abril	1.580	0	19	101	472	517	253	167	42	9	0
	Mayo	2.068	0	11	142	747	671	255	174	51	14	3
	Junio	2.832	0	13	242	1.058	912	306	225	57	15	4
	Julio	2.230	0	15	159	836	726	273	161	48	11	1
	Agosto	1.075	0	3	89	385	375	132	68	16	7	0
	Septiembre	2.510	0	13	161	920	874	295	184	53	10	0
	Octubre	1.930	0	14	131	556	674	269	209	53	20	4
	Noviembre	1.196	0	12	93	272	366	222	165	50	14	2
	Diciembre	778	0	12	65	180	209	142	122	36	11	1

### Matrimonios por grupos de edad de los cónyuges al contraer matrimonio. 2008



**10. Matrimonios que fijan su residencia registrados en la Comunidad de Madrid según la nacionalidad combinada de los contrayentes**

	Total matrimonios	Españoles/ Españolas	Extranjeros/ Españolas	Españoles/ Extranjeras	Extranjeros/Extranjeras		No consta	
					Misma nacionalidad	Distinta nacionalidad		
Datos absolutos								
1986	23.373	22.332	471	402	125	43	0	
1987	23.752	22.675	511	401	115	50	0	
1988	24.096	22.868	541	479	147	61	0	
1989	24.588	23.131	651	575	168	63	0	
1990	24.871	23.345	665	656	156	49	0	
1991	25.110	23.607	663	606	177	57	0	
1992	24.954	23.313	633	647	281	80	0	
1993	23.145	21.313	718	729	291	94	0	
1994	22.630	20.715	737	801	283	94	0	
1995	22.608	20.849	691	730	265	73	0	
1996	21.540	19.859	592	642	298	149	0	
1997	21.979	20.522	567	647	183	60	0	
1998	23.952	22.306	615	729	235	67	0	
1999	23.911	22.189	667	779	190	86	0	
2000	24.974	23.006	741	827	300	100	0	
2001	24.126	21.684	821	1.014	492	115	0	
2002	24.099	21.221	868	1.226	624	160	0	
2003	23.984	20.149	1071	1.558	956	250	0	
2004	24.296	19.655	1.282	1.762	1.290	307	0	
2005	22.646	18.039	1.279	1.895	1085	348	0	
2006	22.037	17.205	1.308	1.963	1.155	406	0	
2007	22.147	16.984	1.447	2.143	1.066	507	0	
2008	18.763	13.859	1.554	2.054	779	499	18	
2008	Enero	648	284	99	135	90	39	1
	Febrero	930	494	148	171	66	50	1
	Marzo	986	644	111	147	53	31	0
	Abril	1.580	1.156	128	185	71	40	0
	Mayo	2.068	1.646	136	172	67	46	1
	Junio	2.832	2.400	147	179	63	40	3
	Julio	2.230	1.794	150	195	55	36	0
	Agosto	1.075	823	79	98	48	25	2
	Septiembre	2.510	2.065	146	194	60	42	3
	Octubre	1.930	1.422	142	222	87	54	3
	Noviembre	1.196	699	155	216	70	53	3
	Diciembre	778	432	113	140	49	43	1
Porcentajes horizontales (*)								
1986	23.373	95,55	2,02	1,72	0,53	0,18	0,00	
1987	23.752	95,47	2,15	1,69	0,48	0,21	0,00	
1988	24.096	94,90	2,25	1,99	0,61	0,25	0,00	
1989	24.588	94,07	2,65	2,34	0,68	0,26	0,00	
1990	24.871	93,86	2,67	2,64	0,63	0,20	0,00	
1991	25.110	94,01	2,64	2,41	0,70	0,23	0,00	
1992	24.954	93,42	2,54	2,59	1,13	0,32	0,00	
1993	23.145	92,08	3,10	3,15	1,26	0,41	0,00	
1994	22.630	91,54	3,26	3,54	1,25	0,42	0,00	
1995	22.608	92,22	3,06	3,23	1,17	0,32	0,00	
1996	21.540	92,20	2,75	2,98	1,38	0,69	0,00	
1997	21.979	93,37	2,58	2,94	0,83	0,27	0,00	
1998	23.952	93,13	2,57	3,04	0,98	0,28	0,00	
1999	23.911	92,80	2,79	3,26	0,79	0,36	0,00	
2000	24.974	92,12	2,97	3,31	1,20	0,40	0,00	
2001	24.126	89,88	3,40	4,20	2,04	0,48	0,00	
2002	24.099	88,06	3,60	5,09	2,59	0,66	0,00	
2003	23.984	84,01	4,47	6,50	3,99	1,04	0,00	
2004	24.296	80,90	5,28	7,25	5,31	1,26	0,00	
2005	22.646	79,66	5,65	8,37	4,79	1,54	0,00	
2006	22.037	78,07	5,94	8,91	5,24	1,84	0,00	
2007	22.147	76,69	6,53	9,68	4,81	2,29	0,00	
2008	18.763	73,86	8,28	10,95	4,15	2,66	0,13	
2008	Enero	648	43,83	15,28	20,83	13,89	6,02	0,35
	Febrero	930	53,12	15,91	18,39	7,10	5,38	0,20
	Marzo	986	65,31	11,26	14,91	5,38	3,14	0,00
	Abril	1.580	73,16	8,10	11,71	4,49	2,53	0,00
	Mayo	2.068	79,59	6,58	8,32	3,24	2,22	0,06
	Junio	2.832	84,75	5,19	6,32	2,22	1,41	0,13
	Julio	2.230	80,45	6,73	8,74	2,47	1,61	0,00
	Agosto	1.075	76,56	7,35	9,12	4,47	2,33	0,24
	Septiembre	2.510	82,27	5,82	7,73	2,39	1,67	0,15
	Octubre	1.930	73,68	7,36	11,50	4,51	2,80	0,21
	Noviembre	1.196	58,44	12,96	18,06	5,85	4,43	0,43
	Diciembre	778	55,53	14,52	17,99	6,30	5,53	0,23

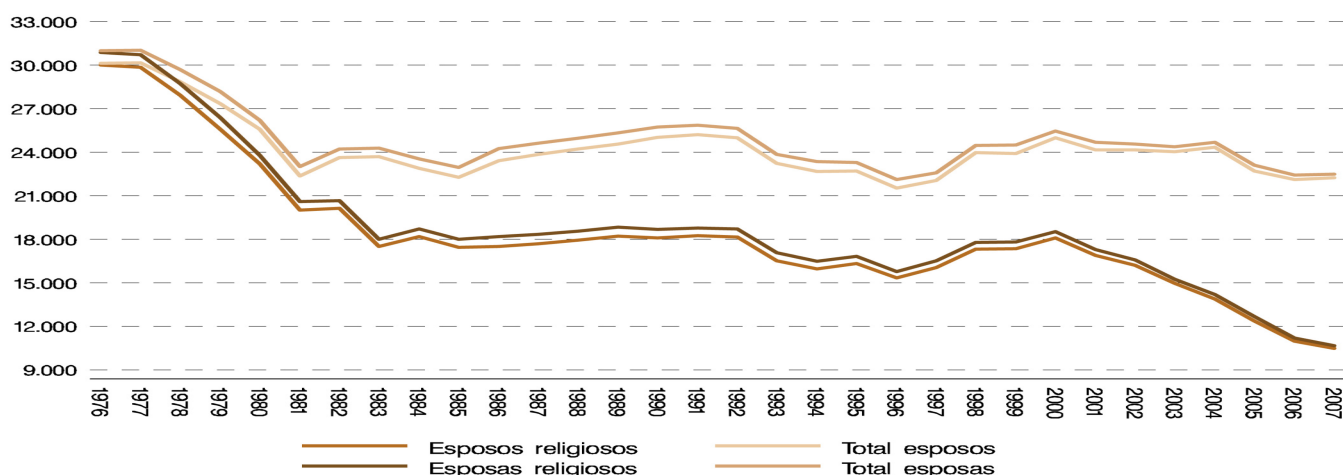
(\*) Las columnas parciales se han calculado respecto a sus respectivos totales. La columna del total contiene datos absolutos.



### 11. Esposos y esposas residentes de matrimonios registrados en la Comunidad de Madrid según grupos edad al contraer matrimonio

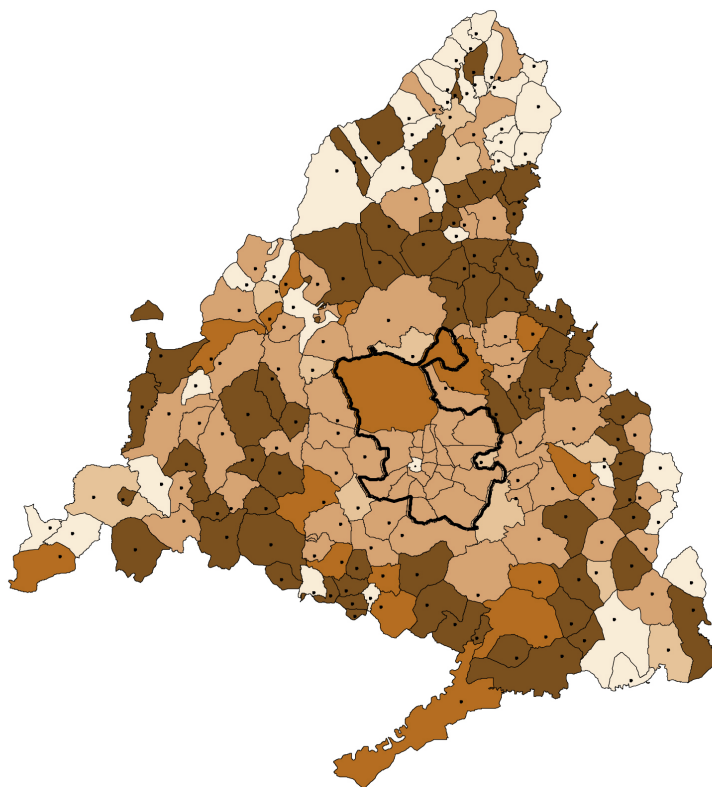
		Total	Menos de 15 años	De 15 a 19 años	De 20 a 24 años	De 25 a 29 años	De 30 a 34 años	De 35 a 39 años	De 40 a 44 años	De 45 a 49 años	De 50 y más años	No consta
<b>Esposos</b>												
2007	Total	22.249	0	41	852	6.279	7.897	3.549	2.398	820	413	0
2008	Total	20.405	0	52	798	5.237	7.219	3.335	2.401	876	471	16
2008	Enero	705	0	1	44	140	179	137	122	40	41	1
	Febrero	996	0	9	71	188	293	177	168	58	32	0
	Marzo	1.080	0	7	50	237	364	185	140	61	35	1
	Abril	1.714	0	2	67	390	599	293	215	107	39	2
	Mayo	2.301	0	5	75	648	859	356	230	92	35	1
	Junio	3.111	0	4	117	968	1.175	418	283	93	51	2
	Julio	2.415	0	4	87	705	882	371	242	87	36	1
	Agosto	1.150	0	0	48	327	444	175	101	38	17	0
	Septiembre	2.774	0	6	70	803	1.057	443	260	90	43	2
	Octubre	2.113	0	5	77	458	780	367	275	80	66	5
	Noviembre	1.238	0	6	54	225	365	250	217	72	48	1
	Diciembre	808	0	3	38	148	222	163	148	58	28	0
<b>Esposas</b>												
2007	Total	22.501	0	163	1.772	8.134	7.105	2.774	1.888	531	134	0
2008	Total	20.652	0	170	1.603	6.825	6.634	2.766	1.925	544	167	18
2008	Enero	692	0	12	79	167	170	115	99	39	11	0
	Febrero	990	0	20	108	214	261	175	158	39	14	1
	Marzo	1.101	0	10	94	319	361	153	110	36	17	1
	Abril	1.741	0	24	119	517	574	271	183	44	9	0
	Mayo	2.344	0	13	161	867	755	287	186	56	16	3
	Junio	3.148	0	14	274	1.202	993	334	249	62	17	3
	Julio	2.451	0	15	177	948	781	299	168	50	13	0
	Agosto	1.171	0	4	93	428	405	144	74	16	7	0
	Septiembre	2.810	0	16	194	1.062	967	317	187	54	11	2
	Octubre	2.127	0	18	143	621	755	286	218	59	22	5
	Noviembre	1.258	0	12	95	287	391	232	170	53	16	2
	Diciembre	819	0	12	66	193	221	153	123	36	14	1

### Esposos y esposas por forma de celebración

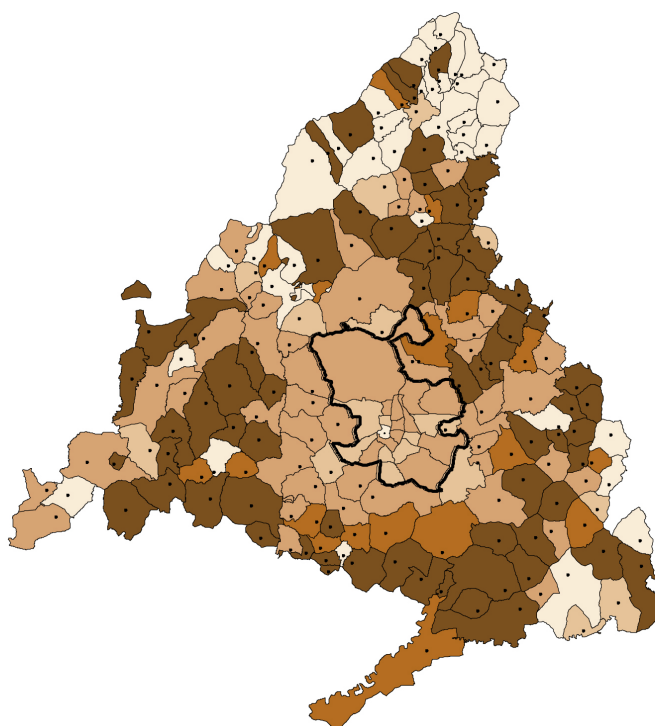


### Tasa de nupcialidad por municipios y distritos. 2008

#### Esposos



#### Esposas



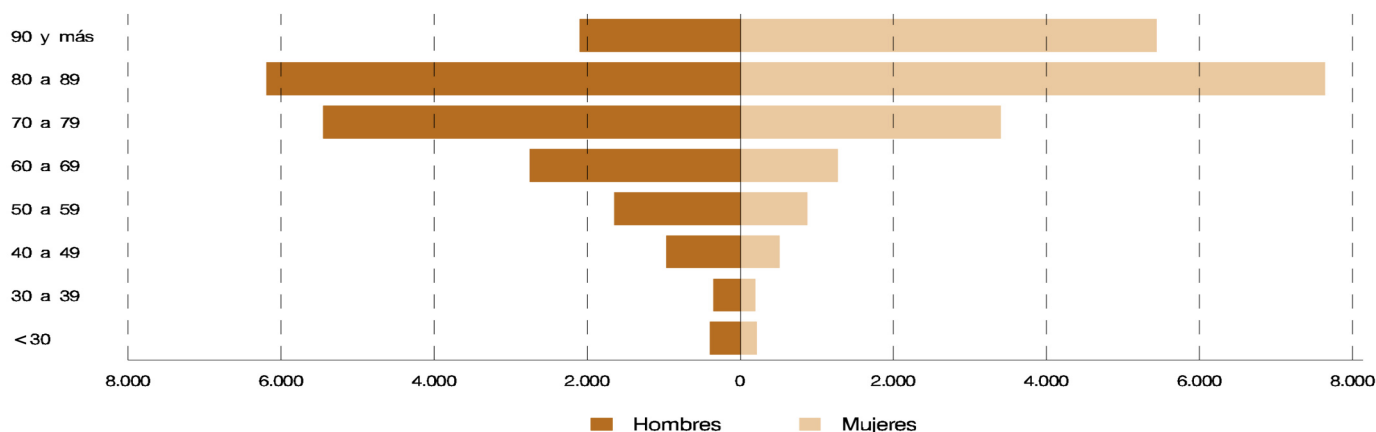
0-04,65      04,66-05,58      05,59-07,51 (\*)      07,52-08,44      Más de 08,44

(\*) Media de la Comunidad de Madrid: Esposos 07,04      Esposas 07,28

**12. Defunciones de residentes registradas en la Comunidad de Madrid por sexo según grupos de edad**

	Total	Menos de 1 año	De 1 a 4 años	De 5 a 9 años	De 10 a 14 años	De 15 a 19 años	De 20 a 24 años	De 25 a 29 años	De 30 a 34 años	De 35 a 39 años	De 40 a 44 años	
<b>Total</b>												
2007	Total	39.720	199	54	25	28	90	123	186	220	377	605
2008	Total	39.397	200	45	19	22	73	98	154	206	335	568
2008	Enero	3.796	15	5	1	1	5	13	14	20	36	42
	Febrero	3.468	16	6	2	0	5	6	14	21	36	36
	Marzo	3.600	19	3	2	1	8	6	18	16	30	51
	Abril	3.261	18	4	1	2	4	7	14	21	35	53
	Mayo	3.090	9	7	0	1	11	5	6	15	26	59
	Junio	3.117	22	2	3	1	6	10	12	20	28	54
	Julio	3.113	15	3	0	2	4	4	9	13	25	53
	Agosto	2.912	6	3	4	4	8	15	14	20	39	45
	Septiembre	2.702	24	5	3	3	3	7	12	14	19	41
	Octubre	3.337	23	1	2	3	9	10	18	17	23	48
	Noviembre	3.268	17	2	1	1	6	8	10	14	14	46
	Diciembre	3.733	16	4	0	3	4	7	13	15	24	40
<b>Hombres</b>												
2007	Total	20.053	121	24	19	15	69	97	139	159	258	407
2008	Total	19.865	118	26	13	13	47	68	112	141	207	371
2008	Enero	1.876	11	3	1	1	1	10	11	14	23	27
	Febrero	1.781	9	3	1	0	4	4	10	16	21	23
	Marzo	1.761	13	2	2	1	6	4	12	12	22	36
	Abril	1.651	14	2	1	2	2	5	9	14	15	28
	Mayo	1.616	6	4	0	0	6	3	5	10	17	44
	Junio	1.566	14	1	1	0	6	7	9	12	22	35
	Julio	1.561	3	1	0	2	3	3	8	9	16	39
	Agosto	1.432	3	2	2	2	5	9	9	10	22	28
	Septiembre	1.351	12	4	3	1	3	4	6	11	11	18
	Octubre	1.735	16	0	2	1	5	7	17	13	14	34
	Noviembre	1.655	9	2	0	1	4	7	8	9	10	35
	Diciembre	1.880	8	2	0	2	2	5	8	11	14	24
<b>Mujeres</b>												
2007	Total	19.667	78	30	6	13	21	26	47	61	119	198
2008	Total	19.532	82	19	6	9	26	30	42	65	128	197
2008	Enero	1.920	4	2	0	0	4	3	3	6	13	15
	Febrero	1.687	7	3	1	0	1	2	4	5	15	13
	Marzo	1.839	6	1	0	0	2	2	6	4	8	15
	Abril	1.610	4	2	0	0	2	2	5	7	20	25
	Mayo	1.474	3	3	0	1	5	2	1	5	9	15
	Junio	1.551	8	1	2	1	0	3	3	8	6	19
	Julio	1.552	12	2	0	0	1	1	1	4	9	14
	Agosto	1.480	3	1	2	2	3	6	5	10	17	17
	Septiembre	1.351	12	1	0	2	0	3	6	3	8	23
	Octubre	1.602	7	1	0	2	4	3	1	4	9	14
	Noviembre	1.613	8	0	1	0	2	1	2	5	4	11
	Diciembre	1.853	8	2	0	1	2	2	5	4	10	16

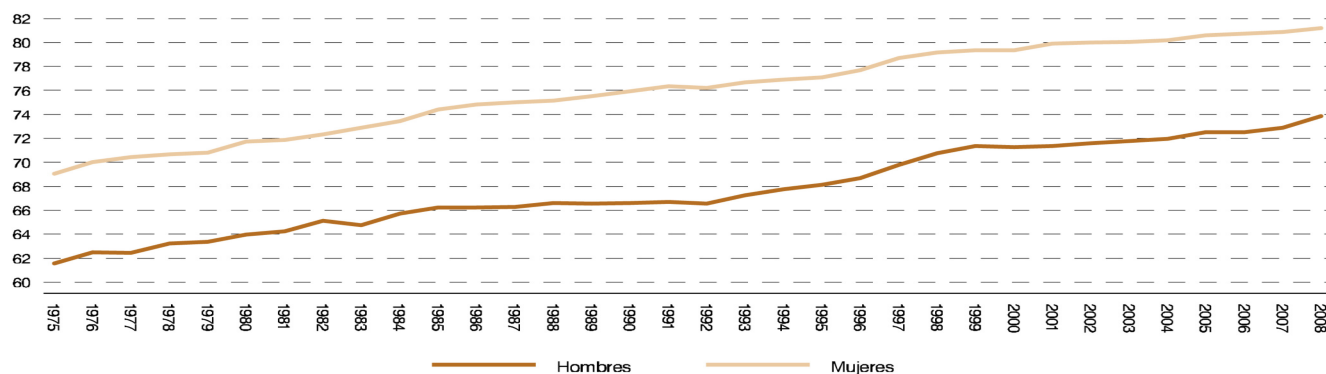
**Defunciones por grupos de edad. 2008**



12. Defunciones de residentes registradas en la Comunidad de Madrid por sexo según grupos de edad (concl.)

		De 45 a 49 años	De 50 a 54 años	De 55 a 59 años	De 60 a 64 años	De 65 a 69 años	De 70 a 74 años	De 75 a 79 años	De 80 a 84 años	De 85 y más años	No consta
<b>Total</b>											
2007	Total	888	1.162	1.457	1.912	2.208	3.769	5.491	6.985	13.941	0
2008	Total	906	1.105	1.415	1.889	2.134	3.466	5.378	6.895	14.464	25
2008	Enero	80	92	149	176	195	362	531	674	1.382	3
	Febrero	79	101	117	169	186	300	472	648	1.248	6
	Marzo	73	96	95	175	182	295	523	594	1.411	2
	Abril	86	105	117	160	174	280	461	539	1.179	1
	Mayo	79	83	110	163	172	293	389	525	1.136	1
	Junio	63	100	105	134	170	305	423	536	1.123	0
	Julio	68	89	114	136	166	270	439	539	1.163	1
	Agosto	59	83	117	162	172	232	384	487	1.056	2
	Septiembre	70	87	104	147	148	243	347	458	967	0
	Octubre	89	88	134	158	184	267	444	597	1.217	5
	Noviembre	84	89	113	150	182	304	462	593	1.170	2
	Diciembre	76	92	140	159	203	315	503	705	1.412	2
<b>Hombres</b>											
2007	Total	572	752	999	1.273	1.508	2.415	3.234	3.486	4.506	0
2008	Total	596	714	934	1.278	1.474	2.262	3.183	3.446	4.841	21
2008	Enero	56	63	91	107	123	225	298	320	488	3
	Febrero	59	67	83	117	120	211	293	318	417	5
	Marzo	54	65	60	116	131	179	304	298	443	1
	Abril	47	72	82	112	128	192	279	268	378	1
	Mayo	59	55	77	120	119	188	236	278	388	1
	Junio	40	63	68	83	119	203	251	261	371	0
	Julio	40	57	78	91	118	188	267	274	363	1
	Agosto	34	52	76	105	113	153	211	228	366	2
	Septiembre	41	51	65	110	97	155	205	237	317	0
	Octubre	59	54	89	110	137	169	266	307	430	5
	Noviembre	58	58	74	94	119	198	273	306	389	1
	Diciembre	49	57	91	113	150	201	300	351	491	1
<b>Mujeres</b>											
2007	Total	316	410	458	639	700	1.354	2.257	3.499	9.435	0
2008	Total	310	391	481	611	660	1.204	2.195	3.449	9.623	4
2008	Enero	24	29	58	69	72	137	233	354	894	0
	Febrero	20	34	34	52	66	89	179	330	831	1
	Marzo	19	31	35	59	51	116	219	296	968	1
	Abril	39	33	35	48	46	88	182	271	801	0
	Mayo	20	28	33	43	53	105	153	247	748	0
	Junio	23	37	37	51	51	102	172	275	752	0
	Julio	28	32	36	45	48	82	172	265	800	0
	Agosto	25	31	41	57	59	79	173	259	690	0
	Septiembre	29	36	39	37	51	88	142	221	650	0
	Octubre	30	34	45	48	47	98	178	290	787	0
	Noviembre	26	31	39	56	63	106	189	287	781	1
	Diciembre	27	35	49	46	53	114	203	354	921	1

Edad media de defunción



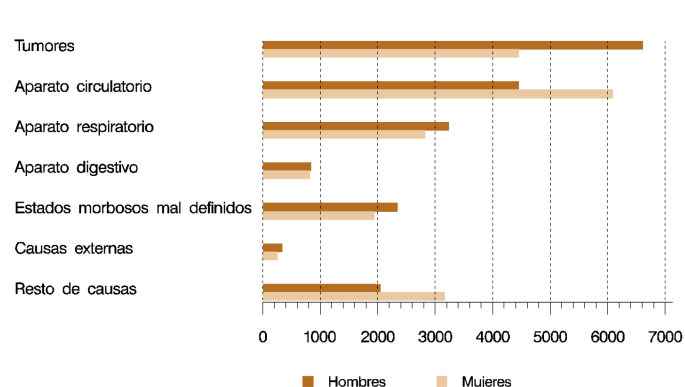
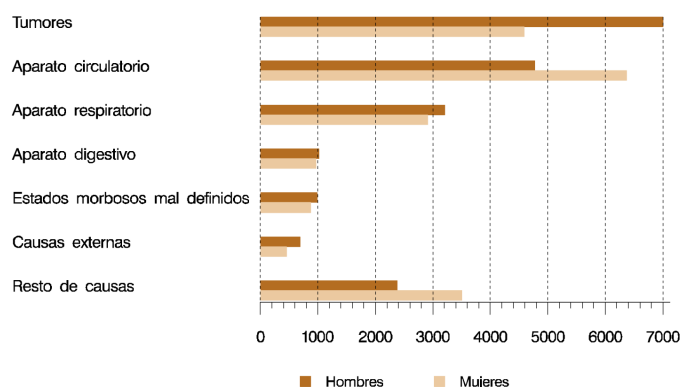
13. Defunciones de residentes registradas en la Comunidad de Madrid por sexo según grupos de causa

	Todas las causas	I - Enf. Infecciosas y parasitarias	II - Tumores	III - Enf. de la sangre y trastornos de la inmunidad	IV- Enf. Endocrinas, de la nutrición y metabólicas	V - Trastornos mentales y del comportamiento	VI, VII, VIII - Enf. sistema nervioso y órganos de los sentidos	IX - Enf. sistema circulatorio	
<b>Total</b>									
2007	Total	39.720	801	11.598	130	764	821	1.570	11.138
2008	Total	39.397	690	11.060	113	665	728	1.394	10.539
2008	Enero	3.796	74	996	8	55	71	135	1.050
	Febrero	3.468	55	921	6	67	60	134	954
	Marzo	3.600	67	957	11	56	70	140	981
	Abril	3.261	63	944	12	58	64	116	867
	Mayo	3.090	64	900	7	55	70	110	842
	Junio	3.117	50	885	13	55	68	126	795
	Julio	3.113	53	920	7	59	55	94	791
	Agosto	2.912	46	878	7	40	47	112	693
	Septiembre	2.702	46	811	10	42	36	80	708
	Octubre	3.337	65	960	9	43	72	103	900
	Noviembre	3.268	54	897	12	58	62	107	917
	Diciembre	3.733	53	991	11	77	53	137	1.041
<b>Hombres</b>									
2007	Total	20.053	409	7.004	52	296	248	598	4.770
2008	Total	19.865	342	6.614	45	240	205	528	4.455
2008	Enero	1.876	34	588	1	18	22	45	438
	Febrero	1.781	23	549	3	24	13	38	434
	Marzo	1.761	30	557	4	22	12	44	396
	Abril	1.651	30	574	6	15	24	50	363
	Mayo	1.616	34	557	4	24	16	47	375
	Junio	1.566	21	521	4	18	17	52	325
	Julio	1.561	22	566	4	22	15	40	318
	Agosto	1.432	27	506	4	16	13	45	268
	Septiembre	1.351	26	493	4	16	15	30	268
	Octubre	1.735	34	576	2	13	19	52	388
	Noviembre	1.655	33	536	5	22	21	34	423
	Diciembre	1.880	28	591	4	30	18	51	459
<b>Mujeres</b>									
2007	Total	19.667	392	4.594	78	468	573	972	6.368
2008	Total	19.532	348	4.446	68	425	523	866	6.084
2008	Enero	1.920	40	408	7	37	49	90	612
	Febrero	1.687	32	372	3	43	47	96	520
	Marzo	1.839	37	400	7	34	58	96	585
	Abril	1.610	33	370	6	43	40	66	504
	Mayo	1.474	30	343	3	31	54	63	467
	Junio	1.551	29	364	9	37	51	74	470
	Julio	1.552	31	354	3	37	40	54	473
	Agosto	1.480	19	372	3	24	34	67	425
	Septiembre	1.351	20	318	6	26	21	50	440
	Octubre	1.602	31	384	7	30	53	51	512
	Noviembre	1.613	21	361	7	36	41	73	494
	Diciembre	1.853	25	400	7	47	35	86	582

Defunciones por sexo según grupos de causa

2007

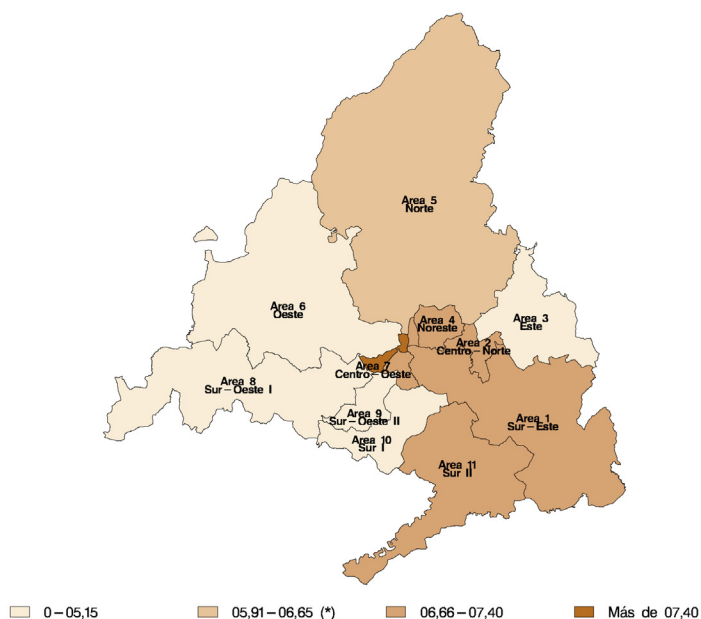
2008



13. Defunciones de residentes registradas en la Comunidad de Madrid por sexo según grupos de causa (concl.)

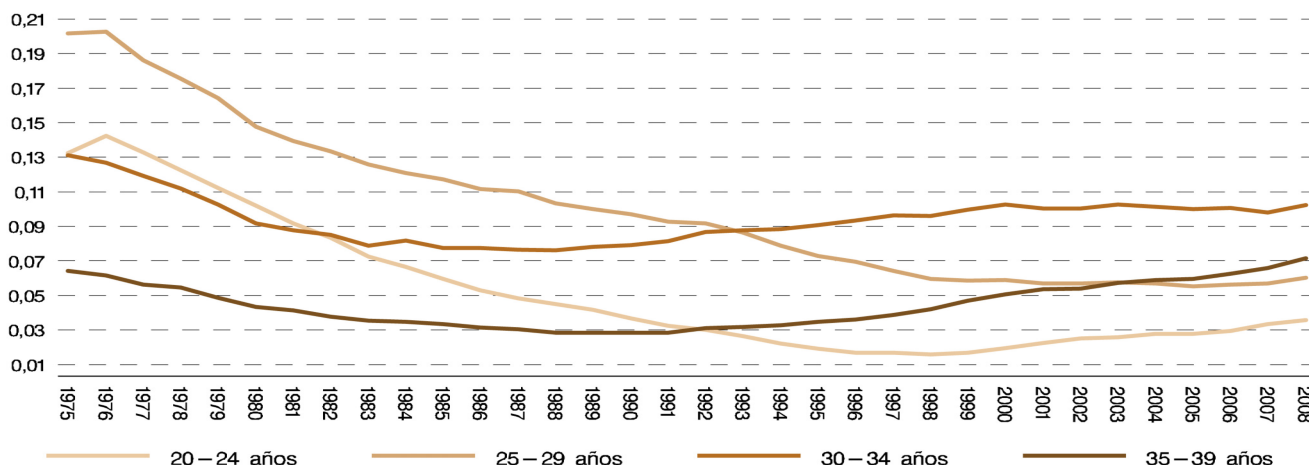
		X - Enf. sistema respiratorio	XI - Enf. sistema digestivo	XII - Enf. Piel y tejido subcutáneo	XIII - Enf. sistema osteomuscular y tejido conjuntivo	XIV - Enf. sistema genitourinario	XV - Embrazo, parto y puerperio	XVI - Afecciones periodo perinatal	XVII - Malformaciones congénitas	XVIII - Estados morbosos mal definidos	XX - Causas externas
<b>Total</b>											
2007	Total	6.114	1.980	125	260	1.201	2	94	116	1.858	1.148
2008	Total	6.050	1.665	103	218	1.122	0	84	82	4.283	601
2008	Enero	695	155	9	23	110	0	5	7	343	60
	Febrero	589	134	14	16	97	0	9	5	346	61
	Marzo	640	162	8	24	90	0	8	4	326	56
	Abril	483	153	9	19	96	0	9	9	304	55
	Mayo	439	142	8	19	85	0	4	2	295	48
	Junio	438	118	8	15	97	0	7	7	397	38
	Julio	468	140	9	16	84	0	5	6	358	48
	Agosto	428	109	10	10	100	0	2	5	354	71
	Septiembre	348	130	2	18	66	0	10	9	355	31
	Octubre	459	151	11	10	94	0	10	10	399	41
	Noviembre	479	134	10	18	93	0	10	11	358	48
	Diciembre	584	137	5	30	110	0	5	7	448	44
<b>Hombres</b>											
2007	Total	3.203	1.014	33	82	538	0	56	72	983	695
2008	Total	3.231	843	31	64	499	0	52	36	2.339	341
2008	Enero	376	80	4	8	46	0	4	1	178	33
	Febrero	332	74	6	6	46	0	5	1	194	33
	Marzo	340	93	0	5	42	0	5	2	180	29
	Abril	263	75	3	5	42	0	7	5	157	32
	Mayo	237	60	3	11	41	0	2	1	180	24
	Junio	236	50	5	6	42	0	6	2	235	26
	Julio	230	75	2	5	33	0	1	1	199	28
	Agosto	238	50	1	2	38	0	0	2	183	39
	Septiembre	179	66	0	5	31	0	6	5	194	13
	Octubre	247	88	4	1	45	0	6	6	228	26
	Noviembre	251	59	2	5	38	0	6	6	183	31
	Diciembre	302	73	1	5	55	0	4	4	228	27
<b>Mujeres</b>											
2007	Total	2.911	966	92	178	663	2	38	44	875	453
2008	Total	2.819	822	72	154	623	0	32	46	1.944	260
2008	Enero	319	75	5	15	64	0	1	6	165	27
	Febrero	257	60	8	10	51	0	4	4	152	28
	Marzo	300	69	8	19	48	0	3	2	146	27
	Abril	220	78	6	14	54	0	2	4	147	23
	Mayo	202	82	5	8	44	0	2	1	115	24
	Junio	202	68	3	9	55	0	1	5	162	12
	Julio	238	65	7	11	51	0	4	5	159	20
	Agosto	190	59	9	8	62	0	2	3	171	32
	Septiembre	169	64	2	13	35	0	4	4	161	18
	Octubre	212	63	7	9	49	0	4	4	171	15
	Noviembre	228	75	8	13	55	0	4	5	175	17
	Diciembre	282	64	4	25	55	0	1	3	220	17

Tasa de mortalidad por áreas sanitarias. 2008



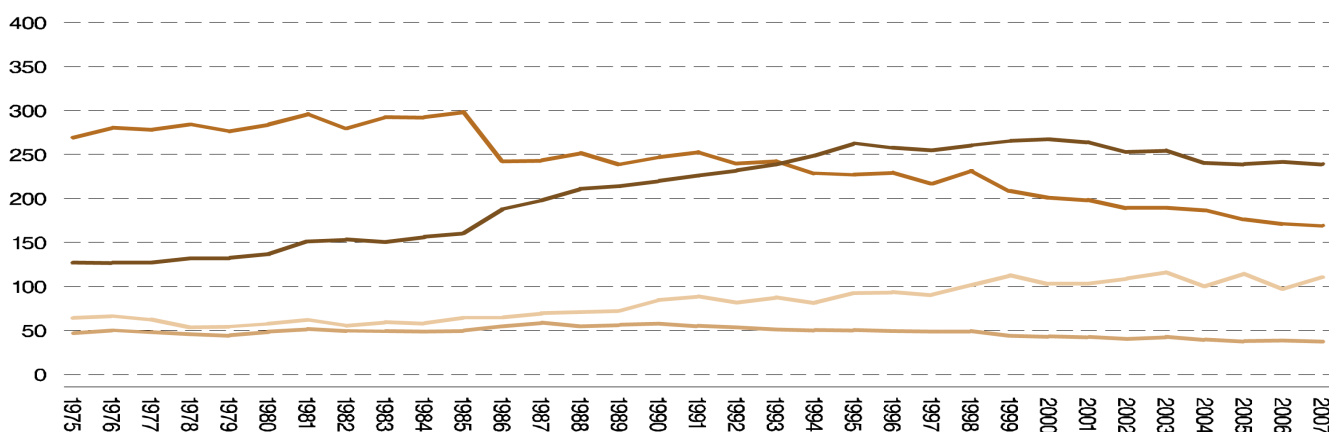
(\*) Media de la Comunidad de Madrid: 06,28

### Tasas específicas de fecundidad



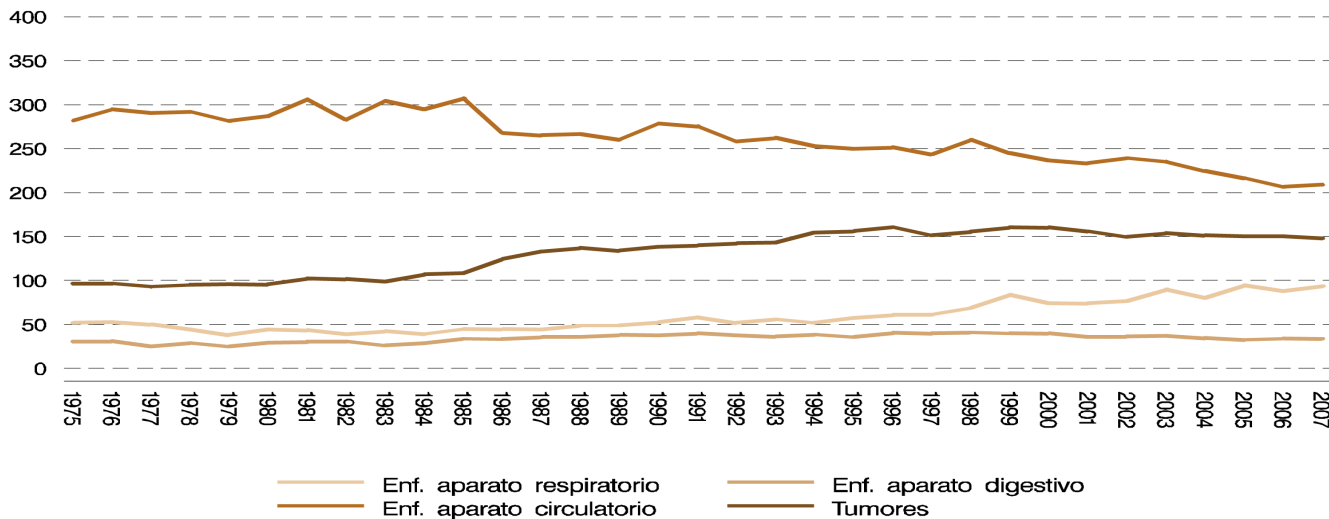
### Tasas específicas de mortalidad para las cuatro principales causas de muerte Hombres

Tasas por 100.000 habitantes



### Mujeres

Tasas por 100.000 habitantes





**14. Nacimientos, defunciones, esposos y esposas de matrimonios registrados en la Comunidad de Madrid por diversos lugares de residencia (trimestres corridos)**

	Nacimientos			Defunciones			Esposos			Esposas		
	III 2007	IV 2007	I 2008	III 2007	IV 2007	I 2008	III 2007	IV 2007	I 2008	III 2007	IV 2007	I 2008
	II 2008	III 2008	IV 2008	II 2008	III 2008	IV 2008	II 2008	III 2008	IV 2008	II 2008	III 2008	IV 2008
Total	78.140	79.189	78.983	42.056	41.962	41.842	22.446	21.753	21.411	22.446	21.753	21.411
Residentes en la Comunidad de Madrid	76.750	77.823	77.535	39.637	39.476	39.397	21.419	20.736	20.405	21.696	21.013	20.652
Ajalvir	77	76	79	7	7	6	20	18	19	22	17	17
Alameda del Valle	1	2	1	5	5	4	1	2	2	0	1	1
Álamo (El)	122	132	125	78	76	63	41	36	37	38	38	37
Alcalá de Henares	2.576	2.526	2.492	1.016	991	986	701	651	607	713	664	607
Alcobendas	1.240	1.246	1.209	416	425	426	353	359	352	370	361	375
Alcorcón	2.015	2.031	2.062	909	868	868	538	515	458	577	542	471
Aldea del Fresno	32	39	40	20	19	22	11	10	9	11	10	12
Algete	247	271	276	80	77	69	66	59	68	67	58	70
Alpedrete	230	206	204	60	56	56	66	55	47	64	53	44
Ambite	8	10	9	6	6	5	0	0	0	0	0	0
Anchuelo	19	20	14	2	2	1	4	4	6	3	3	5
Aranjuez	734	739	716	360	354	341	231	209	199	237	215	213
Arganda del Rey	763	795	790	239	233	225	193	177	171	183	174	173
Arroyomolinos	223	209	185	15	16	21	41	33	37	45	37	38
Atazar (El)	1	1	0	0	0	1	0	0	0	0	0	0
Batres	15	13	10	5	5	6	5	4	3	4	5	4
Becerril de la Sierra	75	71	74	21	28	30	23	23	21	24	24	19
Belmonte de Tajo	8	12	14	21	20	28	10	8	7	6	6	5
Berruoco (El)	5	4	5	7	6	5	3	3	4	2	1	2
Berzosa del Lozoya	1	2	2	0	1	1	0	0	0	0	0	0
Boadilla del Monte	698	709	742	104	109	102	140	145	129	138	150	136
Boalo (El)	105	77	63	24	30	32	28	25	20	24	18	13
Braojos	1	1	2	2	1	0	0	0	0	0	1	1
Brea de Tajo	7	6	7	6	8	8	1	1	1	2	1	1
Brunete	168	164	160	41	39	47	43	45	45	39	39	47
Buitrago del Lozoya	26	20	23	16	12	13	5	4	5	6	4	5
Bustarviejo	16	21	24	18	16	21	6	4	6	5	5	5
Cabanillas de la Sierra	12	12	12	8	7	8	4	3	4	4	3	2
Cabrera (La)	35	35	34	14	14	14	12	15	14	12	17	15
Cadalso de los Vidrios	13	7	3	35	30	22	6	5	3	4	1	1
Camarma de Esteruelas	121	124	111	22	18	20	38	32	28	35	30	25
Campo Real	76	81	86	37	35	36	26	30	25	22	23	23
Canencia	2	2	1	9	11	10	0	0	0	0	0	0
Carabaña	37	32	29	15	14	15	10	9	9	7	6	7
Casarrubuelos	57	55	50	9	9	7	22	21	16	23	21	17
Cenicientos	13	14	16	30	25	35	7	7	8	7	6	7
Cercedilla	72	72	78	47	52	55	27	19	20	28	20	21
Cervera de Buitrago	1	1	1	0	0	0	0	0	0	0	0	0
Ciempozuelos	323	334	338	171	181	176	102	100	95	92	93	92
Cobefía	85	89	88	25	22	13	27	23	19	24	20	17
Colmenar de Oreja	90	106	99	62	62	55	41	34	35	39	36	36
Colmenar del Arroyo	19	15	17	29	29	21	5	6	6	7	7	6
Colmenar Viejo	561	570	539	238	235	225	130	131	124	139	140	137
Colmenarejo	126	121	130	22	21	16	35	38	44	42	44	50
Collado Mediano	86	90	87	19	21	22	20	19	18	22	17	17
Collado Villalba	791	778	769	249	244	245	195	207	199	202	214	203
Corpa	4	5	6	5	3	8	4	3	3	5	4	4
Coslada	899	909	914	330	315	301	246	257	243	259	251	241
Cubas de la Sagra	97	97	92	24	24	21	27	29	30	24	25	26
Chapinería	26	30	27	18	17	18	7	5	7	8	7	10
Chinchón	43	59	56	54	53	56	26	24	21	29	26	22
Daganzo de Arriba	171	172	172	17	17	20	37	40	45	41	42	47
Escorial (El)	159	147	144	95	88	88	47	52	51	57	55	53
Estremera	16	17	18	12	11	9	6	7	7	8	9	9
Fresnedillas de la Oliva	16	23	20	8	9	8	4	6	5	6	5	4
Fresno de Torote	37	41	39	5	5	5	15	12	12	10	9	9
Fuenlabrada	2.618	2.733	2.680	589	593	600	701	644	635	677	649	642
Fuente el Saz de Jarama	63	59	64	41	36	30	24	22	22	29	24	24
Fuentidueña de Tajo	23	26	26	11	16	13	9	8	5	8	8	5
Galapagar	477	470	476	98	98	106	110	117	111	107	114	102
Garganta de los Montes	4	3	2	2	3	3	2	2	2	1	0	0
Gargantilla del Lozoya y Pinilla de Buitrago	3	2	1	7	6	5	1	1	0	1	1	0
Gascones	1	1	3	3	2	2	0	0	0	0	1	1
Getafe	1.954	2.009	2.016	859	856	857	540	496	487	549	530	514
Griñón	118	116	116	65	70	67	31	45	39	35	38	38

14. Nacimientos, defunciones, esposos y esposas de matrimonios registrados en la Comunidad de Madrid por diversos lugares de residencia (trimestres corridos) (cont.)

	Nacimientos			Defunciones			Esposos			Esposas		
	III 2007 II 2008	IV 2007 III 2008	I 2008 IV 2008	III 2007 II 2008	IV 2007 III 2008	I 2008 IV 2008	III 2007 II 2008	IV 2007 III 2008	I 2008 IV 2008	III 2007 II 2008	IV 2007 III 2008	I 2008 IV 2008
Guadalupe de la Sierra	102	85	85	19	14	15	25	24	28	25	21	27
Guadarrama	189	187	203	70	74	78	53	54	50	49	46	45
Horcajo de la Sierra	1	1	1	2	1	1	0	0	1	0	0	1
Horcajuelo de la Sierra	0	0	0	1	1	1	1	0	0	0	0	0
Hoyo de Manzanares	97	85	89	25	27	28	27	27	24	18	19	18
Humanes de Madrid	454	474	444	48	50	48	115	95	78	114	98	81
Leganés	2.192	2.167	2.142	964	964	969	649	644	644	652	627	625
Loeches	106	102	116	17	19	23	26	24	23	21	22	24
Lozoya	6	4	5	7	5	7	3	4	3	3	5	4
Lozoyuela-Navas-Sieteiglesias	12	16	16	5	8	11	7	4	3	6	6	5
Madarcos	1	0	0	0	0	0	0	0	0	0	0	0
Madrid	35.376	36.062	36.227	25.791	25.700	25.763	10.286	9.991	10.052	10.485	10.210	10.209
Centro	1.419	1.401	1.410	1.423	1.367	1.276	548	528	524	550	516	483
Arganzuela	1.512	1.545	1.565	1.117	1.147	1.179	461	469	462	440	468	497
Retiro	979	1.000	986	1.148	1.184	1.172	386	347	361	411	391	395
Salamanca	1.094	1.152	1.220	1.414	1.437	1.485	475	461	450	493	476	480
Chamartín	1.391	1.388	1.324	1.322	1.261	1.230	485	478	471	524	505	493
Tetuán	1.669	1.637	1.620	1.344	1.357	1.362	526	485	490	554	532	524
Chamberí	1.107	1.091	1.122	1.527	1.536	1.579	454	428	422	489	470	458
Fuencarral-El Pardo	2.670	2.799	2.801	1.517	1.508	1.526	774	782	779	807	777	768
Moncloa-Aravaca	1.231	1.211	1.201	1.099	1.029	1.017	357	321	321	401	341	345
Latina	2.474	2.476	2.454	1.958	1.958	1.991	804	771	765	786	757	745
Carabanchel	3.073	3.158	3.194	1.932	1.944	1.995	773	778	770	799	830	829
Usera	1.904	1.965	1.932	1.053	1.043	1.081	424	377	374	429	387	387
Puente de Vallecas	2.791	2.798	2.741	2.124	2.094	1.976	731	705	696	747	700	671
Moratalaz	868	903	894	796	805	814	252	261	283	268	274	282
Ciudad Lineal	2.190	2.249	2.285	1.860	1.792	1.770	659	655	686	717	706	715
Hortaleza	2.076	2.159	2.152	929	970	989	578	551	572	553	532	535
Villaverde	1.943	2.003	2.024	960	968	966	432	416	414	413	407	406
Villa de Vallecas	994	1.013	1.056	409	413	406	225	217	224	223	231	237
Vicálvaro	1.351	1.370	1.333	351	323	312	255	237	225	243	227	220
San Blas	1.949	1.926	1.878	1.145	1.146	1.150	437	437	458	417	412	430
Barajas	549	567	571	234	228	203	155	142	133	144	132	135
No consta	142	251	464	129	190	284	95	145	172	77	139	174
Majadahonda	900	903	925	233	251	238	178	193	191	200	206	197
Manzanares el Real	123	115	112	46	45	33	38	37	34	39	34	32
Meco	200	210	210	40	45	40	48	45	41	45	43	40
Mejorada del Campo	314	305	286	104	99	97	81	68	65	82	69	70
Miraflores de la Sierra	90	94	89	41	43	36	37	34	32	36	35	33
Molar (El)	130	134	125	34	38	32	29	35	35	28	33	34
Molinos (Los)	46	42	40	28	26	27	19	15	10	19	13	9
Montejo de la Sierra	2	2	2	7	5	6	1	1	1	1	0	0
Moraleja de Enmedio	68	66	59	35	35	29	15	18	19	21	19	18
Moralzarzal	180	183	182	44	49	45	43	31	23	39	30	24
Morata de Tajuña	82	93	87	99	88	99	31	25	28	28	26	26
Móstoles	2.261	2.288	2.081	895	888	813	703	698	666	735	712	678
Navacerrada	25	15	6	15	12	11	5	5	5	7	5	5
Navalafuente	24	27	27	2	3	5	9	8	5	10	7	3
Navalagamella	37	38	34	9	13	13	8	7	7	10	10	9
Navalcarnero	299	319	333	156	161	147	75	83	86	72	80	86
Navarredonda y San Mamés	1	1	0	2	3	2	0	0	0	0	0	0
Navas del Rey	33	26	30	18	21	30	10	8	5	10	8	6
Nuevo Baztán	80	80	74	15	15	16	27	34	39	23	34	38
Olmeda de las Fuentes	4	5	4	3	3	4	1	1	1	2	1	1
Orusco de Tajuña	12	14	14	42	40	30	7	3	4	6	3	3
Paracuellos de Jarama	245	285	294	26	28	32	38	48	50	36	49	51
Parla	1.835	1.914	1.993	322	330	314	498	460	434	477	437	417
Patones	4	7	5	11	9	9	3	4	5	4	6	6
Pedrezuela	82	83	89	16	18	19	23	26	28	19	21	23
Pelayos de la Presa	38	37	40	30	33	35	18	15	18	13	13	19
Perales de Tajuña	47	48	42	15	21	22	14	13	14	13	16	15
Pezuela de las Torres	6	9	10	6	8	8	2	2	1	2	2	1
Pinilla del Valle	0	0	1	1	2	2	3	1	0	3	1	0
Pinto	658	681	696	170	149	168	205	186	182	203	177	175
Piñuécar-Gandullas	4	3	2	4	6	6	1	0	0	1	0	0
Pozuelo de Alarcón	866	852	869	348	355	351	233	231	219	234	247	237
Pozuelo del Rey	11	12	15	6	5	2	2	2	2	2	2	2
Prádena del Rincón	3	3	3	0	0	1	0	0	0	0	0	0
Puebla de la Sierra	1	3	2	0	0	0	0	0	0	0	0	0
Puentes Viejas	3	5	7	1	0	1	2	3	2	1	1	1
Quijorna	69	71	76	10	15	17	9	14	12	10	14	13
Rascafría	19	21	18	12	12	13	2	3	3	2	2	2
Redueña	4	5	3	0	0	0	1	1	1	1	1	1
Ribatejada	8	6	8	4	3	5	2	2	4	4	2	3

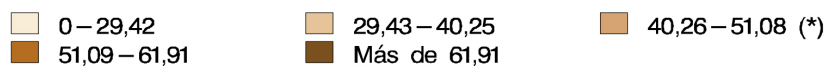
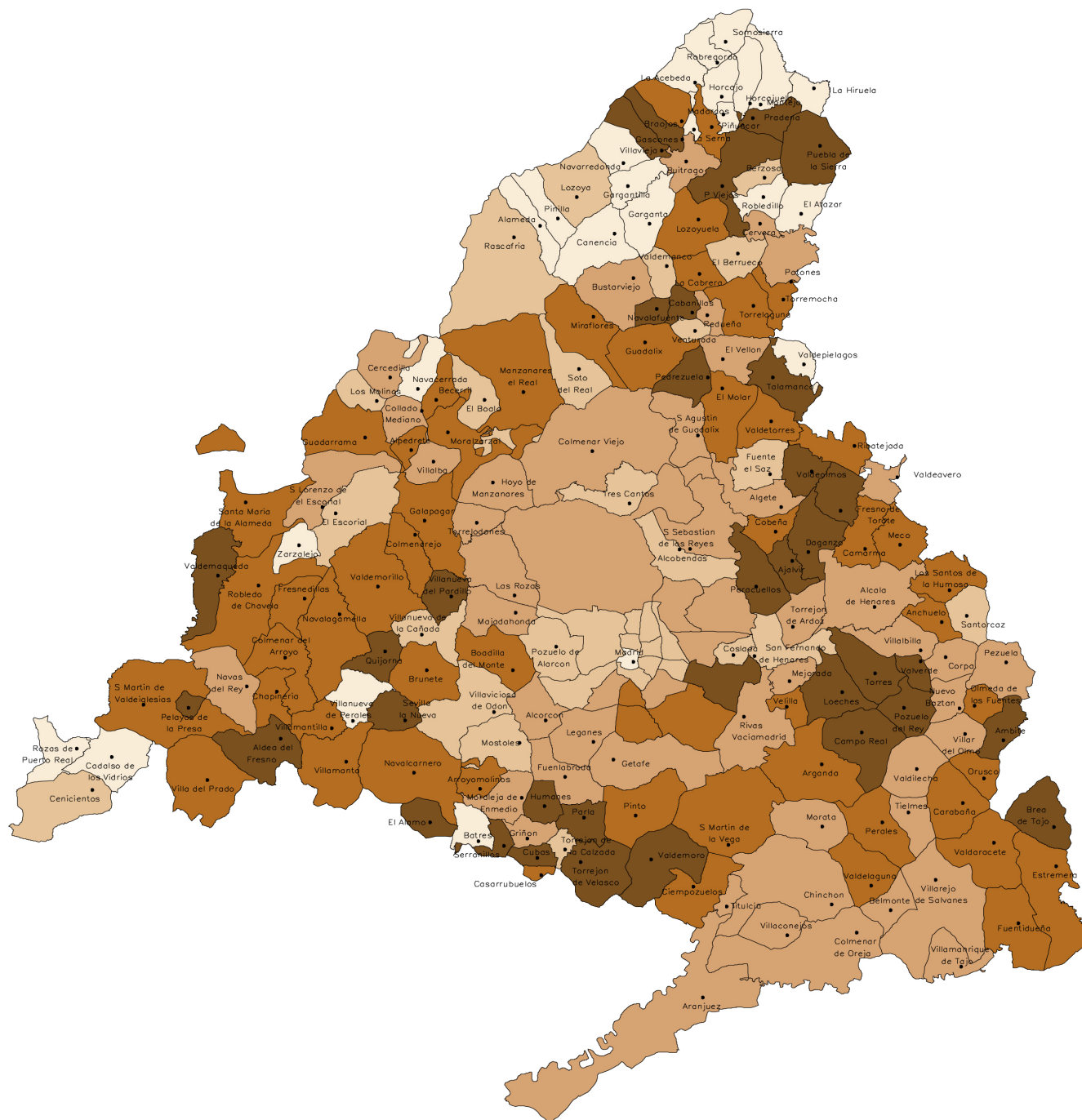
**14. Nacimientos, defunciones, esposos y esposas de matrimonios registrados en la Comunidad de Madrid por diversos lugares de residencia (trimestres corridos) (cont.)**

	Nacimientos			Defunciones			Esposos			Esposas		
	III 2007 II 2008	IV 2007 III 2008	I 2008 IV 2008	III 2007 II 2008	IV 2007 III 2008	I 2008 IV 2008	III 2007 II 2008	IV 2007 III 2008	I 2008 IV 2008	III 2007 II 2008	IV 2007 III 2008	I 2008 IV 2008
Rivas-Vaciamadrid	1.008	1.013	1.002	141	136	136	185	182	174	189	185	180
Robledillo de la Jara	0	0	0	0	0	0	1	0	0	0	0	0
Robledo de Chavela	46	49	56	22	26	28	19	15	12	18	15	12
Robregordo	0	0	0	2	1	1	0	0	0	0	0	0
Rozas de Madrid (Las)	1.289	1.255	1.242	392	399	404	310	292	278	310	303	285
Rozas de Puerto Real	4	2	0	3	3	2	3	1	1	4	1	1
San Agustín del Guadalix	163	157	146	32	36	36	53	52	51	51	51	48
San Fernando de Henares	454	457	470	182	168	167	117	112	114	117	117	114
San Lorenzo de El Escorial	172	192	194	111	108	118	66	72	66	67	80	79
San Martín de la Vega	293	289	286	55	68	71	81	72	69	77	71	66
San Martín de Valdeiglesias	92	104	107	63	66	70	25	19	21	32	28	27
San Sebastián de los Reyes	986	1.038	1.036	298	300	310	313	310	300	291	288	284
Santa María de la Alameda	14	15	14	8	8	6	6	8	8	8	8	6
Santorcaz	13	10	7	8	8	7	1	2	3	5	7	9
Santos de la Humosa (Los)	36	29	32	11	12	10	12	13	12	15	15	13
Serna del Monte (La)	0	0	0	2	2	2	0	0	1	0	0	0
Serranillos del Valle	54	62	58	23	23	24	15	20	19	14	20	20
Sevilla la Nueva	195	168	158	41	45	51	42	37	38	36	31	31
Somosierra	0	0	0	0	0	1	0	0	0	0	0	0
Soto del Real	106	103	89	48	44	48	35	34	36	27	24	28
Talamanca de Jarama	46	50	54	18	22	18	14	15	18	14	15	18
Tielmes	30	34	31	30	30	30	10	9	7	13	10	8
Titulcia	10	12	12	9	10	9	4	5	6	4	6	7
Torrejón de Ardoz	1.604	1.622	1.595	446	435	404	390	366	347	391	377	363
Torrejón de la Calzada	76	64	58	25	26	20	8	5	3	9	3	2
Torrejón de Velasco	58	65	69	13	17	19	20	17	17	22	22	21
Torrelaguna	56	60	72	41	44	43	17	19	18	20	20	20
Torrelodones	236	258	262	65	59	60	64	61	56	75	78	67
Torrechina de Jarama	9	8	10	7	8	5	3	4	6	2	2	3
Torres de la Alameda	140	131	128	38	37	49	36	37	32	45	41	33
Tres Cantos	446	433	396	136	128	130	95	96	103	98	99	110
Valdaracete	9	10	9	7	10	9	1	3	2	1	2	3
Valdeavero	20	17	15	3	5	6	9	11	8	9	8	5
Valdelaguna	17	14	10	8	8	6	2	4	4	3	4	4
Valdemanco	15	12	9	6	7	6	1	0	0	1	1	3
Valdemaqueda	16	21	18	5	6	6	6	4	4	9	5	5
Valdemorillo	172	177	162	43	43	40	56	54	51	52	47	46
Valdemoro	1.192	1.211	1.179	173	175	191	248	258	258	244	259	257
Valdeolmos-Alalpardo	53	54	55	15	14	11	8	9	12	7	7	9
Valdepiélagos	3	3	2	4	5	3	2	2	2	0	1	1
Valdetorres de Jarama	58	65	61	29	29	28	19	20	21	21	23	22
Valdilecha	35	28	37	12	13	17	9	8	8	11	11	12
Valverde de Alcalá	11	8	10	3	2	2	4	1	1	4	3	3
Velilla de San Antonio	189	197	184	22	28	21	53	41	38	53	40	37
Vellón (El)	21	16	15	15	16	14	9	9	8	8	7	6
Venturada	11	13	16	4	5	6	2	2	3	2	3	3
Villa del Prado	83	85	81	49	40	41	33	35	32	32	36	34
Villaconejos	39	47	40	33	28	25	22	19	22	21	19	22
Villalbilla	117	102	98	30	28	26	32	24	22	30	18	17
Villamanrique de Tajo	12	10	10	5	5	6	2	2	1	3	2	2
Villamanta	24	26	30	56	53	59	11	10	12	10	11	13
Villamantilla	10	11	12	4	3	4	3	4	5	4	3	3
Villanueva de la Cañada	167	167	178	63	62	65	54	58	58	60	63	56
Villanueva de Perales	5	1	0	3	5	5	7	3	4	6	2	2
Villanueva del Pardillo	403	399	412	48	49	50	82	78	77	75	73	74
Villar del Olmo	21	22	23	8	9	8	8	8	10	7	5	7
Villarejo de Salvanés	100	95	94	39	43	49	10	4	2	15	5	1
Villaviciosa de Odón	295	278	275	103	100	99	93	103	96	99	99	98
Villavieja del Lozoya	2	4	4	0	1	1	0	0	1	0	0	1
Zarzalejo	2	2	3	16	13	12	1	0	1	0	0	1
No consta	0	0	0	0	0	0	1	1	3	1	3	5
Ámbitos geográficos												
Area Metropolitana	64.217	65.213	65.117	35.186	35.000	34.943	17.955	17.400	17.168	18.248	17.704	17.430
Madrid	35.376	36.062	36.227	25.791	25.700	25.763	10.286	9.991	10.052	10.485	10.210	10.209
Corona metropolitana	28.841	29.151	28.890	9.395	9.300	9.180	7.669	7.409	7.116	7.763	7.494	7.221
Norte	3.233	3.287	3.180	1.088	1.088	1.091	891	896	879	898	888	906
Sur	13.533	13.823	13.670	4.708	4.648	4.589	3.834	3.643	3.506	3.870	3.674	3.522
Este	7.289	7.314	7.237	2.267	2.200	2.144	1.811	1.725	1.638	1.840	1.752	1.663
Oeste	4.786	4.727	4.803	1.332	1.364	1.356	1.133	1.145	1.093	1.155	1.180	1.130
Municipios no metropolitanos	12.533	12.610	12.418	4.451	4.476	4.454	3.463	3.335	3.234	3.447	3.306	3.217
No consta	0	0	0	0	0	0	1	1	3	1	3	5
Áreas y distritos de salud												
76.750	77.823	77.535	39.637	39.476	39.397	21.419	20.736	20.405	21.696	21.013	20.652	
Area 1 Sur-Este	9.478	9.629	9.547	5.614	5.599	5.470	2.437	2.325	2.329	2.462	2.374	2.350
Arganda	2.495	2.545	2.537	786	780	790	588	558	540	570	551	545
Moratalaz	2.219	2.273	2.227	1.147	1.128	1.126	507	498	508	511	501	502
Retiro	979	1.000	986	1.148	1.184	1.172	386	347	361	411	391	395
Vallecas	3.785	3.811	3.797	2.533	2.507	2.382	956	922	920	970	931	908

**14. Nacimientos, defunciones, esposos y esposas de matrimonios registrados en la Comunidad de Madrid por diversos lugares de residencia (trimestres corridos) (concl.)**

	Nacimientos			Defunciones			Esposos			Esposas		
	III 2007 II 2008	IV 2007 III 2008	I 2008 IV 2008	III 2007 II 2008	IV 2007 III 2008	I 2008 IV 2008	III 2007 II 2008	IV 2007 III 2008	I 2008 IV 2008	III 2007 II 2008	IV 2007 III 2008	I 2008 IV 2008
Area 2 Centro-Norte	4.341	4.408	4.398	3.374	3.308	3.301	1.457	1.417	1.381	1.528	1.458	1.435
Coslada	1.856	1.868	1.854	638	610	586	497	478	460	511	477	462
Salamanca	1.094	1.152	1.220	1.414	1.437	1.485	475	461	450	493	476	480
Chamartín	1.391	1.388	1.324	1.322	1.261	1.230	485	478	471	524	505	493
Area 3 Este	4.867	4.813	4.728	1.630	1.594	1.567	1.281	1.191	1.111	1.302	1.215	1.125
Alcalá de Henares	3.263	3.191	3.133	1.184	1.159	1.163	891	825	764	911	838	762
Torrejón de Ardoz	1.604	1.622	1.595	446	435	404	390	366	347	391	377	363
Area 4 Noreste	6.764	6.901	6.886	4.168	4.136	4.112	1.829	1.785	1.849	1.831	1.782	1.815
Ciudad Lineal	2.190	2.249	2.285	1.860	1.792	1.770	659	655	686	717	706	715
San Blas	1.949	1.926	1.878	1.145	1.146	1.150	437	437	458	417	412	430
Hortaleza	2.625	2.726	2.723	1.163	1.198	1.192	733	693	705	697	664	670
Area 5 Norte	9.874	10.060	9.920	4.703	4.709	4.702	2.830	2.797	2.802	2.879	2.797	2.815
Alcobendas	3.978	4.120	4.099	1.288	1.302	1.290	1.133	1.141	1.151	1.120	1.110	1.140
Colmenar Viejo	1.557	1.504	1.400	554	542	524	397	389	382	398	378	383
Tetuán	1.669	1.637	1.620	1.344	1.357	1.362	526	485	490	554	532	524
Fuencarral	2.670	2.799	2.801	1.517	1.508	1.526	774	782	779	807	777	768
Area 6 Oeste	9.055	8.973	9.050	3.418	3.389	3.389	2.306	2.266	2.163	2.390	2.338	2.229
Majadahonda	4.560	4.520	4.604	1.239	1.279	1.274	1.049	1.056	1.009	1.066	1.095	1.045
Collado Villalba	3.264	3.242	3.245	1.080	1.081	1.098	900	889	833	923	902	839
Moncloa	1.231	1.211	1.201	1.099	1.029	1.017	357	321	321	401	341	345
Area 7 Centro-Oeste	5.000	4.968	4.986	4.908	4.861	4.846	1.806	1.727	1.711	1.825	1.743	1.686
No consta	7	10	13	2	2	4	4	5	6	2	2	3
Centro	1.391	1.371	1.379	1.388	1.330	1.238	535	514	512	541	510	477
Chamberí	1.128	1.111	1.140	1.559	1.571	1.613	463	437	428	496	474	461
Latina	2.474	2.476	2.454	1.959	1.958	1.991	804	771	765	786	757	745
Area 8 Sur-Oeste I	5.802	5.822	5.622	2.555	2.498	2.426	1.679	1.633	1.549	1.750	1.672	1.580
Móstoles	2.484	2.497	2.266	910	904	834	744	731	703	780	749	716
Alcorcón	2.015	2.031	2.062	909	868	868	538	515	458	577	542	471
Navalcarnero	1.303	1.294	1.294	736	726	724	397	387	388	393	381	393
Area 9 Sur-Oeste II	5.332	5.440	5.325	1.636	1.642	1.646	1.480	1.401	1.376	1.464	1.393	1.366
Leganés	2.192	2.167	2.142	964	964	969	649	644	644	652	627	625
Fuenlabrada	3.140	3.273	3.183	672	678	677	831	757	732	812	766	741
Area 10 Sur I	4.922	5.076	5.158	1.515	1.509	1.503	1.371	1.283	1.230	1.360	1.278	1.234
Parla	2.968	3.067	3.142	656	653	646	831	787	743	811	748	720
Getafe	1.954	2.009	2.016	859	856	857	540	496	487	549	530	514
Area 11 Sur II	11.173	11.482	11.451	5.987	6.041	6.151	2.847	2.765	2.729	2.827	2.821	2.838
Aranjuez	2.741	2.811	2.736	925	939	930	757	725	709	746	729	719
Arganzuela	1.512	1.545	1.565	1.117	1.147	1.179	461	469	462	440	468	497
Villaverde	1.943	2.003	2.024	960	968	966	432	416	414	413	407	406
Carabanchel	3.073	3.158	3.194	1.932	1.944	1.995	773	778	770	799	830	829
Usera	1.904	1.965	1.932	1.053	1.043	1.081	424	377	374	429	387	387
No consta	142	251	464	129	190	284	96	146	175	78	142	179
Residentes en otra comunidad autónoma	1.325	1.278	1.319	2.326	2.376	2.322	783	760	748	515	496	501
Andalucía	66	58	64	214	212	194	66	73	70	34	38	39
Aragón	6	7	7	39	35	40	20	25	25	7	11	15
Asturias	4	5	6	29	30	32	11	9	10	5	6	6
Balears	15	15	16	12	13	14	17	20	19	18	16	15
Canarias	32	33	33	29	113	115	38	38	37	34	30	34
Cantabria	4	6	7	25	17	15	8	7	9	1	2	2
Castilla-León	103	101	106	643	651	634	84	72	70	47	44	42
Castilla-La Mancha	943	915	943	704	702	710	300	276	270	223	194	189
Cataluña	26	17	15	47	44	39	76	80	72	54	56	50
Extremadura	28	28	28	266	252	236	11	16	24	5	8	12
Galicia	19	19	19	93	96	94	17	15	14	6	5	6
Murcia	16	15	15	33	24	24	22	25	27	9	13	14
Navarra	4	7	7	8	12	20	7	7	7	5	9	10
Comunidad Valenciana	32	31	30	109	101	87	66	63	60	49	42	44
País Vasco	16	13	13	50	46	38	34	26	23	15	17	16
Ríoja (La)	4	2	3	13	16	17	4	4	5	1	2	2
Ceuta	2	1	3	8	9	10	2	3	4	2	2	3
Melilla	5	5	4	4	3	3	0	1	2	0	1	2
Residentes en el extranjero	0	0	0	76	81	81	153	130	106	136	114	93
No consta	65	88	129	17	29	42	91	127	152	99	130	165

# Tasa de fecundidad por municipios y distritos. 2008



(\*) Media de la Comunidad de Madrid: 45,67

# CONCEPTOS Y DEFINICIONES

## Nacimientos

Número de nacidos vivos, independientemente del número de horas que vivan (concepto biológico).

Tasa bruta de natalidad: Nacidos vivos por cada 1.000 habitantes.

Tasa general de fecundidad: Nacidos vivos por cada 1.000 mujeres en edad de procrear (15 a 49 años).

Índice sintético de fecundidad: Número medio de hijos por mujer; obtenido a partir de las tasas específicas de fecundidad. Es una estimación del número medio de hijos que tendría una mujer durante su vida fértil, si a cada edad tuviera el mismo comportamiento que actualmente presentan las mujeres que ahora tienen esa edad.

Edad media de la madre: Media aritmética de las edades exactas de las madres (en años, meses y días) al nacimiento de sus hijos. Se ofrecen dos indicadores, para el total de las madres y para las que tienen su primer hijo.

## Matrimonios

Se consideran matrimonios los que se inscriben como tales en el Registro Civil, distinguiéndose los canónicos y los civiles. Además de ofrecerse datos de matrimonios se tabulan también para cada uno de los contrayentes.

Tasa bruta de nupcialidad: la tasa de matrimonios es el número de matrimonios celebrados por cada 1.000 habitantes; la de hombres y la de mujeres es el número de esposos (respectivamente esposas) por cada 1.000 hombres (mujeres).

Edad media al matrimonio: Media aritmética de las edades exactas (en años, meses y días) de los hombres y de las mujeres al casarse. Se ofrecen dos indicadores, para todos y para los que estaban solteros en el momento de contraer matrimonio.

## Defunciones

Es el número de fallecidos, incluidos los que mueren antes de sus primeras 24 horas de vida.

Muerte fetal tardía: fallecimiento, antes de nacer, de un producto de la concepción viable (seis o más meses de gestación).

Tasa bruta de mortalidad: Defunciones por cada 1.000 habitantes.

Tasa de mortalidad infantil: Defunciones de menores de un año por cada 1.000 niños nacidos vivos.

Edad media de la defunción: Media aritmética de las edades exactas (en años, meses y días) para los hombres y para las mujeres en el momento de morir.

Esperanza de vida al nacimiento: Es el número medio de años que se espera que vaya a vivir una persona desde su nacimiento de acuerdo con una tabla de mortalidad. Lo que se presenta es la utilización de un indicador longitudinal como indicador de momento ya que la tabla de mortalidad está construida no en referencia a los efectivos y defunciones por generaciones sino con las defunciones de un período.

# NOTAS METODOLOGICAS

## Circuito de la información

Los datos proceden de los boletines estadísticos de partos, defunciones y matrimonios que cumplimenta el ciudadano en el momento de inscribir el acontecimiento en el Registro Civil de cada municipio, quien los envía mensualmente a la Delegación Provincial del Instituto Nacional de Estadística (INE), que a su vez se los proporciona al Instituto de Estadística de la Comunidad.

## Ámbito poblacional

El objetivo del Boletín es facilitar las tabulaciones correspondientes a las personas residentes en la Comunidad de Madrid. Sin embargo, para poder disponer de datos definitivos hay que esperar a recibir los acontecimientos de residentes en nuestra comunidad inscritos en otras comunidades. Por esa razón, algunas tablas se refieren a residentes en la Comunidad de Madrid y otras a acontecimientos inscritos o registrados en la misma, tal como analizamos a continuación.

Las cinco primeras tablas tratan de dar una visión retrospectiva de la evolución de las principales variables demográficas, por lo que se tienen que mantener la coherencia de las fuentes. En la tabla 4 se facilita el número de acontecimientos registrados en la Comunidad de Madrid independientemente del lugar de residencia y referirse en las otras dos tablas a los residentes en la Comunidad de Madrid. Dado que no se dispone de toda la información del año 2008 relativa a los residentes, se realiza una estimación de acuerdo al procedimiento que se detalla más adelante.

El resto de tablas presenta una situación más coyuntural, con datos más recientes, y se ha decidido por ello utilizar la información disponible (acontecimientos inscritos en la Comunidad de Madrid). Además, por salir fuera del ámbito de población objetivo, en todas ellas excepto en la última (tabla 14) se han excluido los acontecimientos de residentes fuera de la Comunidad de Madrid.

## Actualización de la información

El último número publicado del Boletín presenta siempre los datos más actualizados y depurados, por lo que la incorporación de nuevas cifras no sólo afecta a los nuevos meses que se añaden en cada aparición del boletín, sino a los acontecimientos de meses anteriores cuyos boletines se han recibido en el último período. Actualmente se da por cerrada la recepción de acontecimientos referidos al año 2007 y anteriores. Los datos correspondientes a estos períodos se pueden considerar definitivos.

## Periodo de referencia de la información

En estas tablas se contabilizan todos los boletines estadísticos recibidos, correspondientes a acontecimientos inscritos hasta el 31 de Diciembre de 2008.

## Estimaciones a partir de los datos provisionales

En las estimaciones del número de nacimientos, defunciones, esposos y esposas del año 2008 se ha procedido a estimar por separado la falta de exhaustividad a partir del control de las inscripciones en el registro y los acontecimientos de residentes registrados fuera de la Comunidad de Madrid.

La estimación de la estructura por edades de los acontecimientos que se publican (reparto por grupos de edades de la madre y edades medias de las madres y de los esposos) se ha tomado directamente de los datos provisionales de los acontecimientos de residentes inscritos en la Comunidad de Madrid (para los sucesos en que consta la edad), ya que en estos casos no se ha apreciado retrospectivamente una diferencia significativa entre los datos provisionales y definitivos.

## Cifras de población utilizadas en los cálculos

La población residente considerada en los denominadores de las tasas es la población a la mitad de cada período considerado. Para el cálculo de los indicadores demográficos hemos utilizado hasta el año 1995 incluido como poblaciones de referencia las interpolaciones de población en base a Censos y Padrones oficiales y a partir de este año la población oficial del Padrón Continuo aunque para el año 2008 al no disponer de ella se utilizan proyecciones de población.

## Codificación de Causa de Muerte

La codificación de las causas de defunción se ha realizado según la "Clasificación Internacional de Enfermedades" 10<sup>a</sup>. Revisión, 1995 de la Organización Mundial de la Salud.

## Nota sobre las edades medias

Las edades medias que se ofrecen en las tablas están calculadas a partir de los años, meses y días que transcurrieron desde su nacimiento para las personas implicadas en cada acontecimiento, transformados a fracciones decimales de año. El procedimiento de cálculo puede diferir y difiere generalmente de su cálculo a partir de las tasas específicas, que aunque tiene la ventaja de eliminar el efecto de la estructura por edades presenta el inconveniente de tener que hacer la suposición general de que, para cada intervalo, la edad media vivida se sitúa en el punto medio del intervalo.

**Equipo de trabajo:** María Carretero, Pilar Cecilia, María José Gómez, María Hernández, Elena Ramos, Gema Rodríguez.

**Coordinación equipo:** Raquel López, María Teresa Ortiz, Ángel Sánchez. **Trabajos informáticos:** Josefa Álvarez

**Edita:** Dirección General de Economía,  
Estadística e Innovación Tecnológica  
Consejería de Economía y Hacienda  
Príncipe de Vergara, 108 - 28002 - Madrid  
[www.madrid.org/iestadis](http://www.madrid.org/iestadis)  
[iestadis@madrid.org](mailto:iestadis@madrid.org)

1ª edición: Junio 2009



**Comunidad de Madrid**

CONSEJERÍA DE ECONOMÍA Y HACIENDA

Dirección General de Economía,  
Estadística e Innovación Tecnológica