

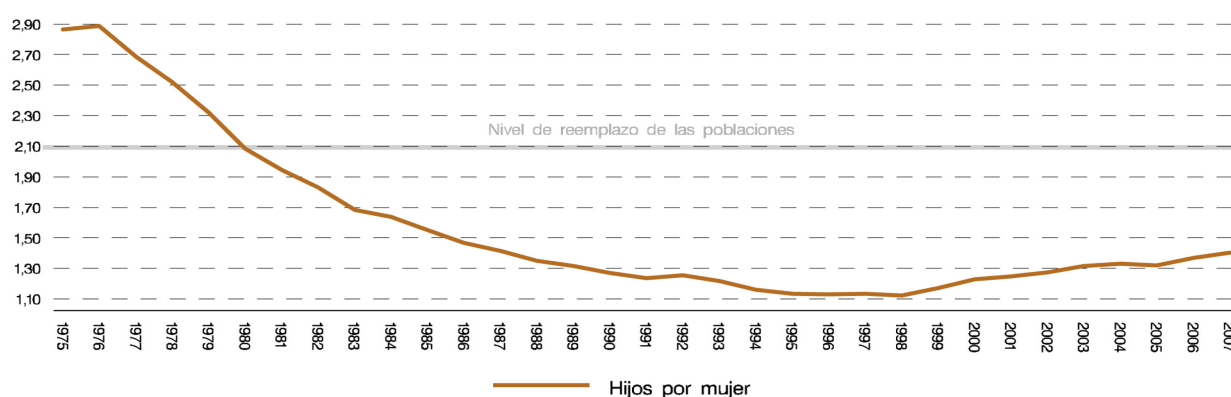
# Demografía y Salud

## Movimiento Natural de la Población

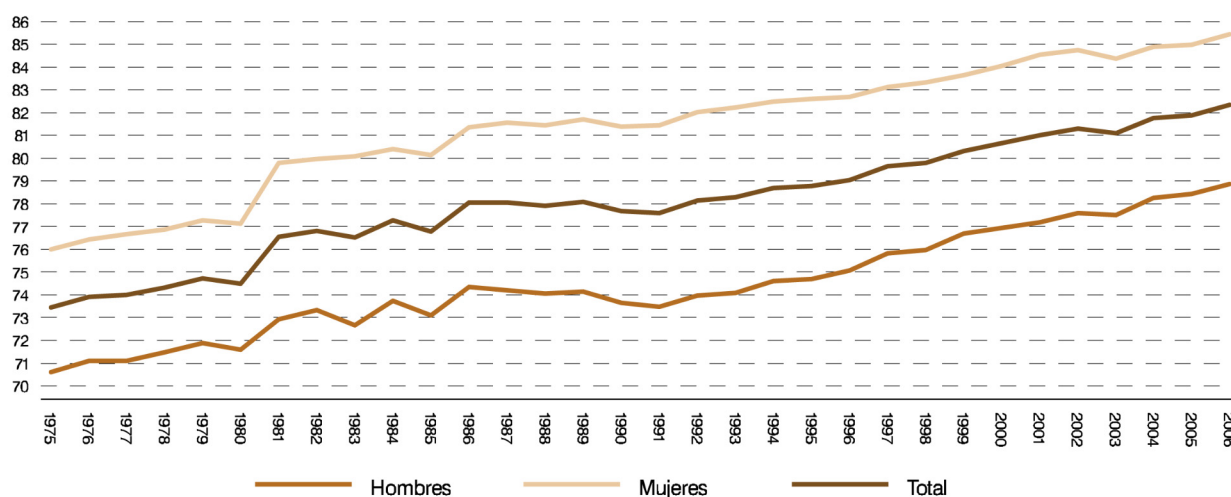
### Junio 2008

81

Indice sintético de fecundidad



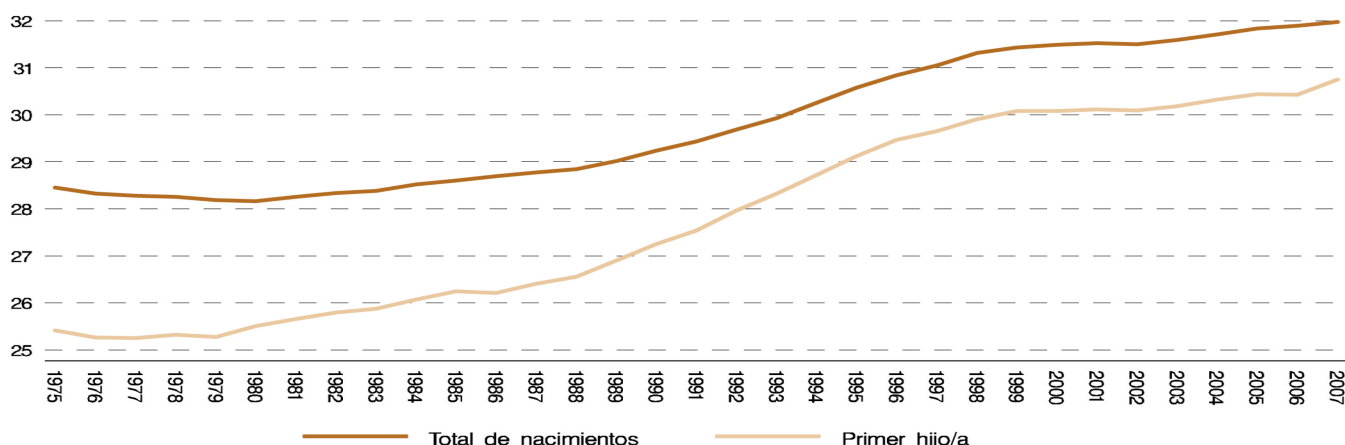
Esperanza de vida al nacimiento



### 1. Indicadores demográficos de residentes. Nacimientos

	Tasa bruta de natalidad	Tasa general de fecundidad	Índice sintético de fecundidad	Edad media madre					
				Todos los nacidos			Primer hijo		
				Total	Española	Extranjera	Total	Española	Extranjera
1975	21,21	84,32	2,8653	28,45			25,41		
1976	21,37	85,14	2,8878	28,33			25,26		
1977	19,95	79,60	2,6870	28,28			25,25		
1978	18,74	74,83	2,5209	28,26			25,32		
1979	17,31	68,99	2,3187	28,18			25,27		
1980	15,65	62,13	2,0847	28,16			25,50		
1981	14,67	58,02	1,9454	28,26			25,66		
1982	13,87	54,72	1,8316	28,34			25,79		
1983	12,80	50,39	1,6846	28,39			25,88		
1984	12,50	49,04	1,6389	28,52			26,07		
1985	11,91	46,49	1,5513	28,60			26,24		
1986	11,37	44,12	1,4693	28,70			26,21		
1987	11,04	42,54	1,4157	28,78			26,41		
1988	10,58	40,38	1,3492	28,84			26,56		
1989	10,38	39,11	1,3151	29,02			26,91		
1990	10,12	37,72	1,2707	29,24			27,25		
1991	9,93	36,72	1,2364	29,43			27,54		
1992	10,17	37,22	1,2566	29,69			27,97		
1993	9,90	35,99	1,2162	29,93			28,33		
1994	9,51	34,45	1,1618	30,26			28,72		
1995	9,35	33,82	1,1349	30,58	30,65	29,46	29,12	29,19	28,15
1996	9,40	33,94	1,1291	30,84	30,92	29,68	29,47	29,55	28,36
1997	9,60	34,45	1,1344	31,05	31,19	29,35	29,66	29,79	28,09
1998	9,55	34,47	1,1240	31,32	31,47	29,52	29,91	30,07	28,13
1999	10,04	36,41	1,1737	31,43	31,65	29,17	30,07	30,30	27,74
2000	10,71	38,63	1,2290	31,48	31,83	28,80	30,07	30,47	27,22
2001	10,96	39,60	1,2483	31,52	32,03	28,59	30,10	30,66	26,98
2002	11,23	40,64	1,2728	31,50	32,15	28,41	30,09	30,78	26,85
2003	11,64	42,24	1,3167	31,59	32,29	28,57	30,19	30,94	27,01
2004	11,73	42,78	1,3311	31,71	32,45	28,75	30,32	31,12	27,15
2005	11,59	42,52	1,3218	31,84	32,61	28,99	30,44	31,30	27,30
2006	11,90	43,87	1,3673	31,90	32,76	28,96	30,43	31,41	27,27
2007	12,08	44,83	1,4036	31,98	32,99	29,00	30,75	31,85	27,86

### Edad media de la madre al nacimiento de su hijo/a

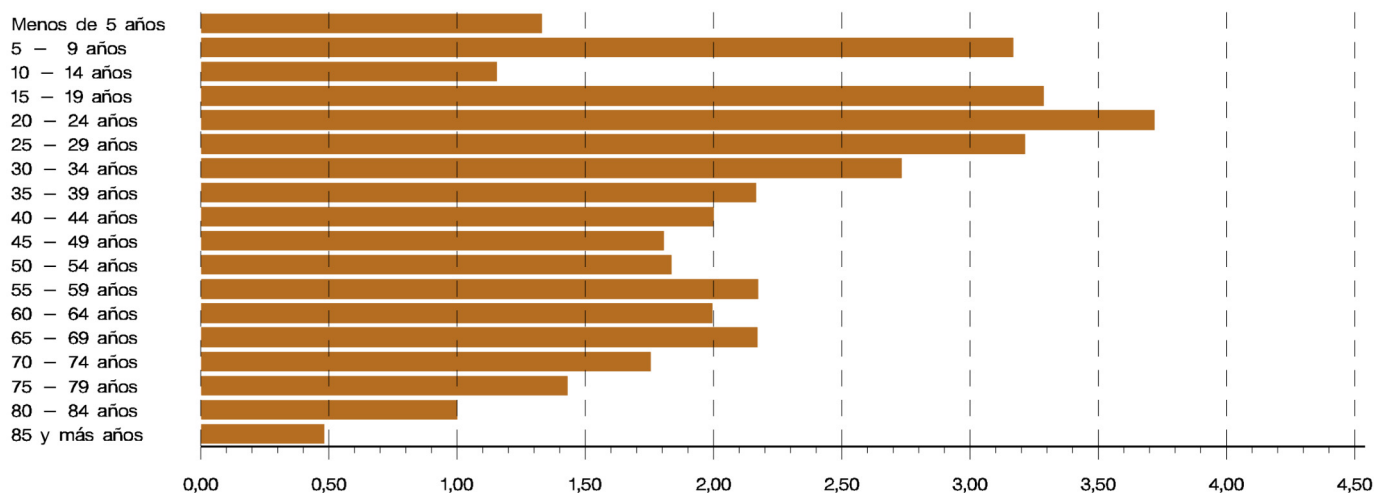


## 2. Indicadores demográficos de residentes. Defunciones

	Tasa bruta de mortalidad	Tasa de mortalidad infantil	Edad media a la defunción						Esperanza de vida al nacimiento <sup>(*)</sup>			
			Hombres			Mujeres			Total	Hombres	Mujeres	
			Total	Espanoles	Extranjeros	Total	Espanolas	Extranjeras				
1975	6,30	14,82	61,58				69,04		73,44	70,62	76,01	
1976	6,44	13,46	62,48				70,02		73,90	71,11	76,44	
1977	6,29	13,29	62,46				70,44		74,00	71,09	76,66	
1978	6,25	11,46	63,23				70,65		74,31	71,48	76,87	
1979	6,05	10,97	63,36				70,80		74,73	71,89	77,28	
1980	6,03	10,61	63,99				71,70		74,50	71,60	77,13	
1981	6,42	12,07	64,23				71,84		76,55	72,94	79,79	
1982	6,04	11,70	65,10				72,34		76,82	73,33	79,95	
1983	6,39	10,95	64,75				72,88		76,53	72,66	80,09	
1984	6,32	9,19	65,70				73,45		77,26	73,74	80,40	
1985	6,62	7,77	66,25				74,40		76,78	73,09	80,15	
1986	6,37	7,85	66,23				74,80		78,04	74,35	81,35	
1987	6,51	7,83	66,29				75,01		78,05	74,19	81,56	
1988	6,73	7,10	66,58				75,14		77,92	74,06	81,45	
1989	6,76	6,76	66,56				75,51		78,08	74,14	81,70	
1990	7,07	6,93	66,62				75,92		77,67	73,66	81,39	
1991	7,22	6,37	66,67				76,34		77,60	73,49	81,45	
1992	7,01	6,75	66,57				76,20		78,13	73,96	82,03	
1993	7,13	6,51	67,25				76,66		78,28	74,09	82,22	
1994	7,11	6,21	67,77				76,89		78,68	74,60	82,47	
1995	7,25	4,98	68,13				77,10		78,78	74,69	82,61	
1996	7,29	4,19	68,69				77,68		79,03	75,06	82,69	
1997	7,03	4,78	69,79	70,01	50,25		78,36	78,54	58,40	79,64	75,81	83,12
1998	7,37	4,18	70,74	70,95	52,06		79,15	79,33	58,23	79,79	75,97	83,31
1999	7,36	3,66	71,34	71,50	55,06		79,35	79,46	65,66	80,32	76,69	83,63
2000	7,15	4,06	71,27	71,58	49,86		79,34	79,58	58,18	80,67	76,94	84,06
2001	7,07	3,80	71,36	71,82	44,34		79,49	79,72	59,98	81,02	77,19	84,53
2002	6,98	3,64	71,57	72,03	47,03		80,01	80,35	56,45	81,31	77,58	84,73
2003	7,19	4,00	71,77	72,35	45,20		80,04	80,40	55,23	81,08	77,51	84,36
2004	6,85	4,00	71,94	72,55	46,81		80,20	80,63	55,88	81,75	78,26	84,89
2005	6,82	3,58	72,52	73,12	46,83		80,59	80,97	55,88	81,87	78,43	84,98
2006	6,60	3,04	72,50	73,10	45,91		80,72	81,06	59,01	82,34	78,87	85,45
2007	6,71	2,70	73,17	73,80	49,20		80,96	81,28	61,59			

(\*) A partir del año 1986 se ha utilizado una nueva metodología para el cálculo de la esperanza de vida.

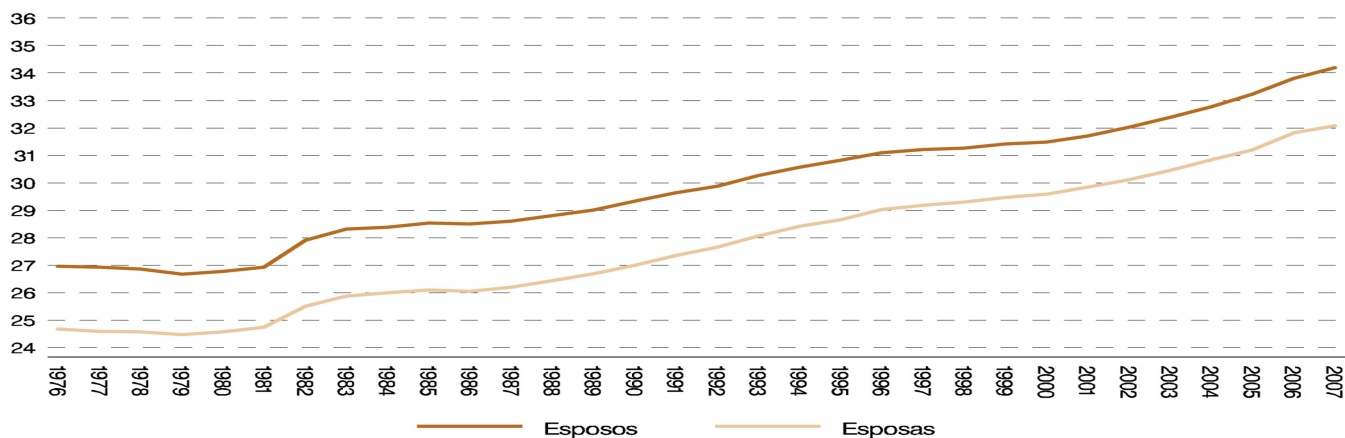
### Razón de mortalidad varón/mujer. 2007



### 3. Indicadores demográficos de residentes. Matrimonios

	Tasa bruta de nupcialidad			Edad media al matrimonio									
	Matrimonio	Esposos	Esposas	Esposos				Esposas					
				Total			Solteros	Total			Solteras		
				Total	Españoles	Extranjeros		Total	Españolas	Extranjeras			
1975	9,05												
1976	8,20	16,07	14,47	26,97			26,54	24,68					24,47
1977	8,01	15,72	14,20	26,92			26,45	24,59					24,37
1978	7,49	14,76	13,33	26,86			26,50	24,58					24,42
1979	6,87	13,67	12,43	26,67			26,51	24,47					24,39
1980	6,19	12,40	11,31	26,78			26,31	24,58					24,38
1981	5,42	10,78	9,86	26,92			26,43	24,74					24,50
1982	5,62	11,15	10,26	27,91			26,96	25,50					25,15
1983	5,64	11,16	10,27	28,31			26,86	25,87					25,32
1984	5,46	10,82	9,94	28,38			27,17	26,00					25,52
1985	5,24	10,45	9,64	28,54			27,37	26,09					25,62
1986	5,42	11,06	10,28	28,50	28,45	30,38	27,35	26,05	25,99	28,89			25,62
1987	5,53	11,25	10,43	28,61	28,57	29,89	27,44	26,20	26,13	29,30			25,73
1988	5,57	11,31	10,49	28,81	28,77	30,30	27,67	26,44	26,37	29,12			25,95
1989	5,81	11,64	10,76	29,01	28,95	30,48	27,86	26,69	26,61	29,15			26,19
1990	5,91	11,84	10,94	29,33	29,29	30,49	28,11	26,99	26,90	29,96			26,44
1991	5,95	11,95	11,04	29,63	29,61	30,32	28,40	27,35	27,29	29,37			26,84
1992	5,94	11,90	10,99	29,87	29,84	30,78	28,65	27,65	27,59	29,30			27,09
1993	5,51	11,10	10,23	30,27	30,27	30,30	29,00	28,07	28,00	29,72			27,54
1994	5,38	10,88	10,05	30,57	30,58	30,41	29,28	28,41	28,32	30,06			27,79
1995	5,38	10,94	10,04	30,82	30,82	30,91	29,61	28,66	28,59	30,38			28,11
1996	5,12	10,36	9,52	31,10	31,11	30,86	29,97	29,03	28,96	30,56			28,54
1997	5,22	10,63	9,72	31,22	31,21	31,41	30,10	29,18	29,12	30,97			28,64
1998	5,63	11,44	10,45	31,26	31,25	31,65	30,24	29,30	29,23	30,85			28,75
1999	5,63	11,40	10,45	31,38	31,36	31,96	30,32	29,47	29,39	31,58			28,89
2000	5,80	11,76	10,76	31,48	31,47	31,67	30,44	29,58	29,54	30,44			29,01
2001	5,49	11,10	10,16	31,71	31,74	31,13	30,62	29,84	29,82	30,12			29,25
2002	5,35	10,81	9,92	32,02	32,06	31,44	30,89	30,12	30,10	30,39			29,46
2003	5,17	10,53	9,68	32,38	32,46	31,50	31,14	30,45	30,39	30,91			29,74
2004	5,14	10,47	9,71	32,77	32,87	31,87	31,51	30,84	30,82	30,98			30,09
2005	4,76	9,73	9,05	33,23	33,40	31,70	31,90	31,20	31,17	31,38			30,44
2006	4,57	9,45	8,80	33,81	34,03	32,12	32,38	31,82	31,91	31,23			30,92
2007		9,25	8,58	34,19	34,46	32,36	32,51	32,08	32,18	31,56			31,05

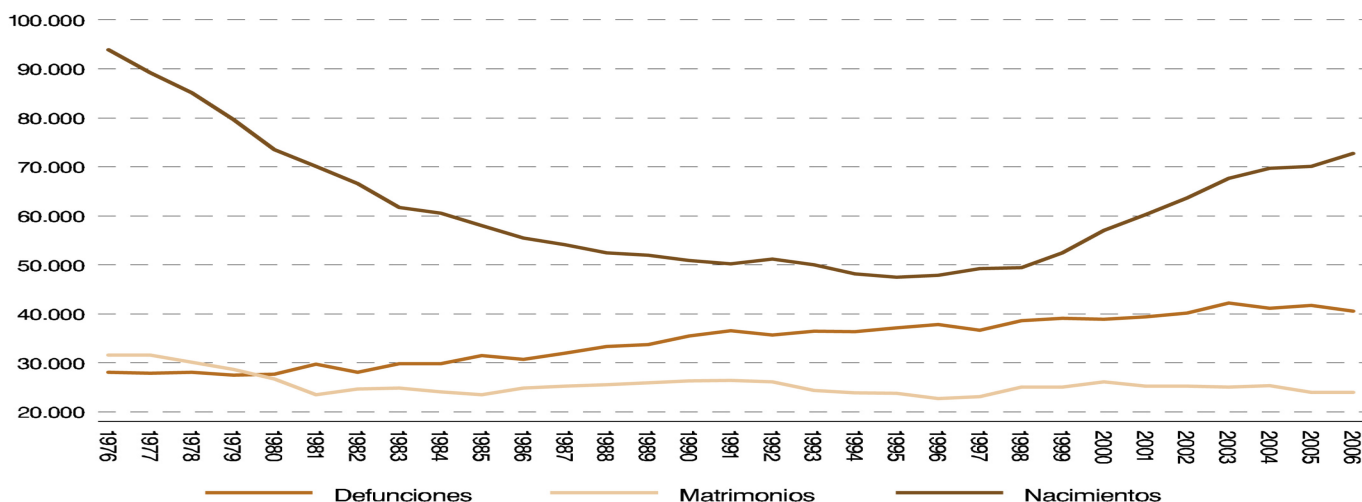
#### Edad media al matrimonio



4. Evolución demográfica registrada en la Comunidad de Madrid

	Nacimientos			Defunciones			Matrimonios			
	Total	Hombres	Mujeres	Total	Hombres	Mujeres	Total	Mismo sexo	Distinto sexo	
									Religiosos	Civiles
1975	91.924	47.725	44.199	27.060	14.080	12.980	34.223	-	-	-
1976	93.893	48.247	45.646	28.069	14.542	13.527	31.569	-	31.459	110
1977	89.243	46.221	43.022	27.856	14.575	13.281	31.558	-	31.260	298
1978	85.123	44.382	40.741	28.079	14.638	13.441	30.171	-	29.217	954
1979	79.679	41.194	38.485	27.527	14.443	13.084	28.653	-	26.837	1.816
1980	73.485	37.989	35.496	27.706	14.503	13.203	26.697	-	24.240	2.457
1981	70.121	36.480	33.641	29.754	15.564	14.190	23.502	-	21.064	2.438
1982	66.642	34.479	32.163	28.051	14.744	13.307	24.668	-	21.049	3.619
1983	61.718	32.009	29.709	29.837	15.668	14.169	24.838	-	18.425	6.413
1984	60.554	31.284	29.270	29.851	15.675	14.176	24.095	-	19.132	4.963
1985	58.004	30.101	27.903	31.547	16.448	15.099	23.522	-	18.411	5.111
1986	55.496	28.456	27.040	30.735	16.092	14.643	24.844	-	18.573	6.271
1987	54.150	27.927	26.223	31.965	16.867	15.098	25.260	-	18.748	6.512
1988	52.433	26.982	25.451	33.336	17.559	15.777	25.536	-	18.925	6.611
1989	51.961	26.818	25.143	33.729	17.859	15.870	25.938	-	19.189	6.749
1990	50.919	26.360	24.559	35.509	18.805	16.704	26.305	-	19.029	7.276
1991	50.209	25.827	24.382	36.605	19.393	17.212	26.470	-	19.175	7.295
1992	51.214	26.369	24.845	35.673	19.060	16.613	26.170	-	19.022	7.148
1993	49.986	25.802	24.184	36.459	19.429	17.030	24.352	-	17.341	7.011
1994	48.132	25.044	23.088	36.420	19.342	17.078	23.874	-	16.782	7.092
1995	47.448	24.541	22.907	37.124	19.827	17.297	23.773	-	17.088	6.685
1996	47.928	24.523	23.405	37.833	19.837	17.996	22.707	-	16.071	6.636
1997	49.232	25.408	23.824	36.710	19.169	17.541	23.149	-	16.808	6.341
1998	49.424	25.533	23.891	38.646	20.036	18.610	25.109	-	18.139	6.970
1999	52.482	27.197	25.285	39.081	20.049	19.032	25.098	-	18.157	6.941
2000	57.041	29.525	27.516	38.873	20.067	18.806	26.112	-	18.875	7.237
2001	60.237	30.980	29.257	39.422	20.429	18.993	25.279	-	17.642	7.637
2002	63.690	32.876	30.814	40.205	20.543	19.662	25.232	-	16.935	8.297
2003	67.706	34.891	32.815	42.202	21.348	20.854	25.028	-	15.600	9.428
2004	69.728	36.269	33.459	41.130	20.758	20.372	25.339	-	14.526	10.813
2005	70.143	35.774	34.369	41.743	21.038	20.705	24.037	252	13.013	10.772
2006	72.762	37.460	35.302	40.615	20.546	20.069	23.998	865	11.568	11.565
2007	71.719	36.898	34.816	40.788	20.583	20.205	22.859	587	10.738	11.534
2007 Enero	6.244	3.160	3.083	4.160	2.084	2.076	778	52	81	645
2007 Febrero	5.355	2.771	2.583	3.712	1.867	1.845	958	39	185	734
2007 Marzo	6.104	3.103	3.001	3.836	1.942	1.894	1.685	65	561	1.059
2007 Abril	6.120	3.157	2.963	3.428	1.702	1.726	1.669	49	703	917
2007 Mayo	6.487	3.383	3.103	3.233	1.644	1.589	2.294	42	1.127	1.125
2007 Junio	6.241	3.209	3.031	3.138	1.577	1.561	3.873	68	2.323	1.482
2007 Julio	6.572	3.363	3.209	3.292	1.640	1.652	2.798	56	1.574	1.168
2007 Agosto	6.076	3.125	2.951	3.115	1.540	1.575	1.066	20	516	530
2007 Septiembre	6.324	3.268	3.055	2.970	1.540	1.430	3.471	61	2.076	1.334
2007 Octubre	6.485	3.298	3.187	3.463	1.819	1.644	2.326	66	1.107	1.153
2007 Noviembre	5.902	3.032	2.870	3.503	1.796	1.707	1.355	41	374	940
2007 Diciembre	3.809	2.029	1.780	2.938	1.432	1.506	586	28	111	447

Nacimientos, defunciones y matrimonios por años

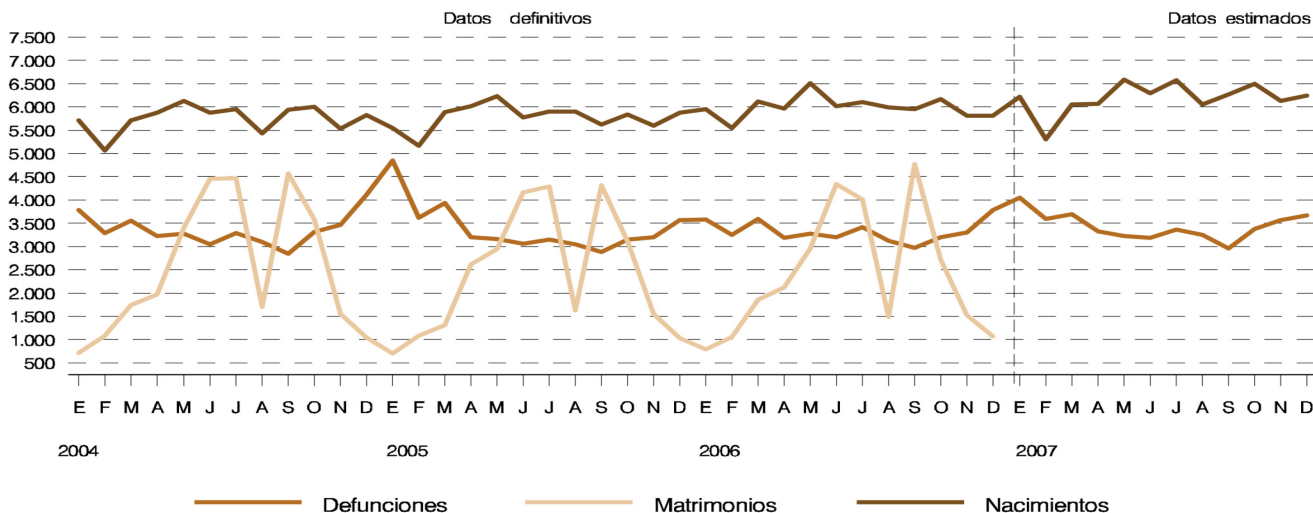


5. Evolución demográfica de residentes en la Comunidad de Madrid (\*)

	Nacimientos			Defunciones			Crecimiento Natural	Matrimonios				Mismo sexo
	Total	Hombres	Mujeres	Total	Hombres	Mujeres		Distinto sexo		Esposas	Esposas	
								Esposos	Esposas			
	Total	1 <sup>er</sup> matrimonio	Total	1 <sup>er</sup> matrimonio								
1975	90.941	47.223	43.718	27.020	14.045	12.975	63.921	-	-	-	-	-
1976	93.279	47.945	45.334	28.093	14.524	13.569	65.186	34.106	33.601	32.440	32.189	-
1977	88.650	45.920	42.730	27.970	14.636	13.334	60.680	33.920	33.381	32.469	32.209	-
1978	84.726	44.151	40.575	28.235	14.702	13.533	56.491	32.350	31.984	31.061	30.887	-
1979	79.492	41.122	38.370	27.760	14.579	13.181	51.732	30.365	30.220	29.460	29.380	-
1980	72.841	37.673	35.168	28.070	14.738	13.332	44.771	27.861	27.410	27.220	27.020	-
1981	68.860	35.825	33.035	30.144	15.799	14.345	38.716	24.425	24.039	23.969	23.771	-
1982	65.467	33.878	31.589	28.532	15.032	13.500	36.935	25.398	24.462	25.069	24.672	-
1983	60.729	31.417	29.312	30.337	15.974	14.363	30.392	25.531	23.933	25.234	24.563	-
1984	59.539	30.745	28.794	30.108	15.847	14.261	29.431	24.828	23.404	24.529	23.874	-
1985	56.890	29.513	27.377	31.598	16.518	15.080	25.292	24.052	22.650	23.863	23.183	-
1986	54.540	27.942	26.598	30.544	15.960	14.584	23.996	25.550	24.026	25.572	24.825	-
1987	53.354	27.554	25.800	31.482	16.608	14.874	21.872	26.204	24.602	26.130	25.372	-
1988	51.521	26.527	24.994	32.768	17.309	15.459	18.753	26.533	24.901	26.478	25.597	-
1989	50.911	26.305	24.606	33.176	17.607	15.569	17.735	27.516	25.789	27.334	26.383	-
1990	49.935	25.827	24.108	34.903	18.481	16.422	15.032	28.156	26.241	27.971	26.852	-
1991	49.293	25.374	23.919	35.849	19.048	16.801	13.444	28.598	26.544	28.413	27.234	-
1992	50.669	26.104	24.565	34.905	18.705	16.200	15.764	28.557	26.483	28.392	27.103	-
1993	49.499	25.528	23.971	35.666	19.121	16.545	13.833	26.707	24.712	26.536	25.335	-
1994	47.687	24.781	22.906	35.682	18.963	16.719	12.005	26.248	24.230	26.162	24.817	-
1995	47.006	24.321	22.685	36.477	19.524	16.953	10.529	26.454	24.499	26.235	24.965	-
1996	47.491	24.265	23.226	36.811	19.371	17.440	10.680	25.139	23.405	24.977	23.896	-
1997	48.726	25.120	23.606	35.691	18.695	16.996	13.035	25.928	24.198	25.664	24.417	-
1998	48.858	25.238	23.620	37.710	19.623	18.087	11.148	28.117	26.300	27.801	26.514	-
1999	51.976	26.922	25.054	38.076	19.601	18.475	13.900	28.367	26.540	28.088	26.672	-
2000	56.622	29.325	27.297	37.837	19.614	18.223	18.785	29.938	27.974	29.534	28.065	-
2001	59.724	30.702	29.022	38.529	20.089	18.440	21.195	29.142	27.194	28.701	27.229	-
2002	63.153	32.581	30.572	39.265	20.243	19.022	23.888	29.323	27.250	28.866	27.244	-
2003	67.044	34.540	32.504	41.424	21.115	20.309	25.620	29.321	27.066	28.840	27.099	-
2004	69.029	35.913	33.116	40.288	20.417	19.871	28.741	29.809	27.314	29.480	27.488	-
2005	69.364	35.409	33.955	40.838	20.731	20.107	28.526	28.194	25.727	27.953	25.962	259
2006	71.941	37.024	34.917	39.879	20.272	19.607	32.062	27.672	24.982	27.414	25.150	910
2007	74.288	-	-	41.255	-	-	33.033	27.561	25.767	27.189	26.087	509
2007 Enero	6.217	-	-	4.045	-	-	2.173	777	669	776	685	46
2007 Febrero	5.305	-	-	3.593	-	-	1.712	1.005	890	997	909	33
2007 Marzo	6.047	-	-	3.694	-	-	2.352	1.802	1.658	1.788	1.689	54
2007 Abril	6.064	-	-	3.326	-	-	2.738	1.955	1.821	1.913	1.836	41
2007 Mayo	6.588	-	-	3.227	-	-	3.361	2.837	2.689	2.785	2.714	35
2007 Junio	6.294	-	-	3.184	-	-	3.110	4.581	4.339	4.528	4.382	59
2007 Julio	6.579	-	-	3.366	-	-	3.213	3.416	3.233	3.351	3.265	51
2007 Agosto	6.053	-	-	3.248	-	-	2.804	1.577	1.498	1.554	1.513	17
2007 Septiembre	6.273	-	-	2.953	-	-	3.320	4.292	4.077	4.228	4.135	53
2007 Octubre	6.495	-	-	3.381	-	-	3.114	2.748	2.592	2.727	2.616	57
2007 Noviembre	6.125	-	-	3.568	-	-	2.557	1.585	1.430	1.566	1.463	38
2007 Diciembre	6.249	-	-	3.670	-	-	2.579	986	872	975	881	25

(\*) Los datos del año 2007 son estimados.

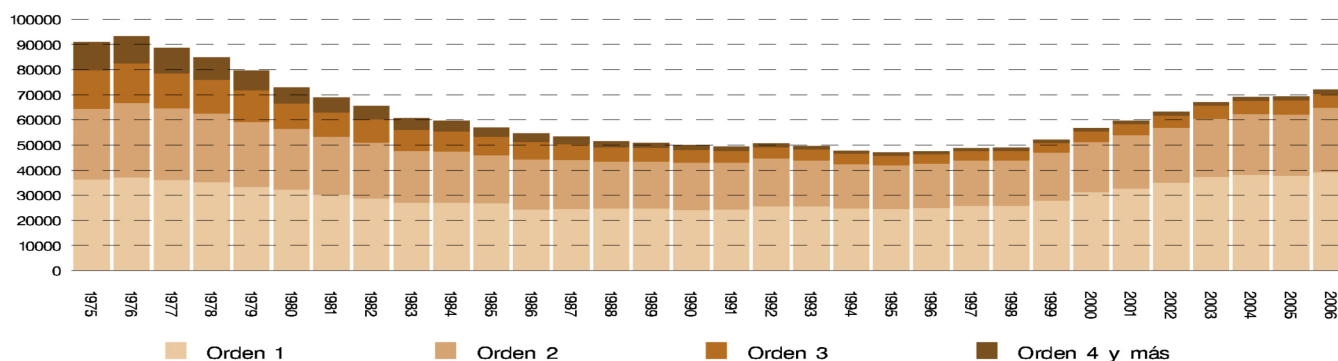
Nacimientos, defunciones y matrimonios por meses



**6. Nacimientos de madres residentes registrados en la Comunidad de Madrid por sexo según grupos de edad**

		Total	Menos de 15 años	De 15 a 19 años	De 20 a 24 años	De 25 a 29 años	De 30 a 34 años	De 35 a 39 años	De 40 a 44 años	De 45 a 49 años	De 50 y más años	No consta
<b>Total</b>												
2006	Total	71.287	19	1.719	5.715	14.978	29.123	16.650	2.896	172	13	2
2007	Total	70.377	22	1.632	5.959	14.114	27.656	17.196	3.036	197	13	552
2007	Enero	6.139	1	124	523	1.258	2.456	1.477	250	15	2	33
	Febrero	5.262	3	126	456	1.082	2.050	1.264	240	12	1	28
	Marzo	5.992	0	145	479	1.200	2.408	1.421	276	12	1	50
	Abril	6.013	2	153	454	1.133	2.471	1.479	244	24	0	53
	Mayo	6.354	1	156	518	1.218	2.556	1.579	259	20	0	47
	Junio	6.114	3	127	528	1.239	2.335	1.592	237	13	0	40
	Julio	6.432	1	163	593	1.332	2.531	1.503	246	12	3	48
	Agosto	5.950	2	162	546	1.256	2.291	1.361	282	10	1	39
	Septiembre	6.188	3	150	560	1.236	2.434	1.447	254	28	0	76
	Octubre	6.386	2	157	548	1.301	2.444	1.559	282	21	0	72
	Noviembre	5.799	4	109	490	1.159	2.177	1.519	284	13	2	42
	Diciembre	3.748	0	60	264	700	1.503	995	182	17	3	24
<b>Hombres</b>												
2006	Total	36.670	4	884	2.928	7.763	14.925	8.578	1.480	98	8	2
2007	Total	36.243	11	840	3.070	7.220	14.230	8.907	1.546	102	10	307
2007	Enero	3.110	0	62	272	656	1.220	751	124	9	2	14
	Febrero	2.727	3	55	224	540	1.086	670	122	6	1	20
	Marzo	3.045	0	64	252	601	1.206	735	150	9	0	28
	Abril	3.095	2	70	254	578	1.289	741	117	15	0	29
	Mayo	3.319	0	81	278	620	1.366	806	132	11	0	25
	Junio	3.166	1	64	265	647	1.188	848	123	6	0	24
	Julio	3.290	1	82	296	653	1.297	801	130	4	2	24
	Agosto	3.060	0	93	286	651	1.154	703	142	2	1	28
	Septiembre	3.195	1	94	301	648	1.221	748	127	15	0	40
	Octubre	3.250	2	84	284	633	1.267	784	146	10	0	40
	Noviembre	2.988	1	56	224	628	1.137	770	145	6	1	20
	Diciembre	1.998	0	35	134	365	799	550	88	9	3	15
<b>Mujeres</b>												
2006	Total	34.617	15	835	2.787	7.215	14.198	8.072	1.416	74	5	0
2007	Total	34.130	11	792	2.887	6.893	13.426	8.288	1.490	95	3	245
2007	Enero	3.029	1	62	251	602	1.236	726	126	6	0	19
	Febrero	2.534	0	71	232	541	964	594	118	6	0	8
	Marzo	2.947	0	81	227	599	1.202	686	126	3	1	22
	Abril	2.918	0	83	200	555	1.182	738	127	9	0	24
	Mayo	3.034	1	75	240	598	1.190	772	127	9	0	22
	Junio	2.947	2	63	262	592	1.147	744	114	7	0	16
	Julio	3.142	0	81	297	679	1.234	702	116	8	1	24
	Agosto	2.890	2	69	260	605	1.137	658	140	8	0	11
	Septiembre	2.992	2	56	258	588	1.213	699	127	13	0	36
	Octubre	3.136	0	73	264	668	1.177	775	136	11	0	32
	Noviembre	2.811	3	53	266	531	1.040	749	139	7	1	22
	Diciembre	1.750	0	25	130	335	704	445	94	8	0	9

**Nacidos vivos por orden del nacimiento**



7. Nacidos vivos de madres residentes en la Comunidad de Madrid según nacionalidad de la madre

	Total	De madre española	De madre extranjera							No consta
			Total	Europa (sin España)		África	América	Asia	Oceanía	
				Unión Europea	Resto					

Datos absolutos

1995	47.006	44.211	2.795	677	67	600	1.065	376	10	0	
1996	47.491	44.481	3.010	664	73	693	1.181	395	2	2	
1997	48.726	45.248	3.478	741	117	886	1.314	417	2	1	
1998	48.858	45.021	3.837	768	135	968	1.550	410	3	3	
1999	51.976	47.343	4.633	801	235	1.123	2.034	434	6	0	
2000	56.622	50.084	6.538	944	412	1.411	3.219	549	3	0	
2001	59.724	50.823	8.901	931	614	1.664	5.041	646	5	0	
2002	63.153	52.184	10.969	1.056	1.022	1.766	6.377	743	5	0	
2003	67.044	54.511	12.533	1.102	1.461	1.981	7.186	799	4	0	
2004	69.029	55.166	13.863	1.165	1.810	2.290	7.617	977	4	0	
2005	69.364	54.664	14.700	1.164	2.353	2.403	7.723	1.056	1	0	
2006	71.941	55.539	16.402	1.363	2.931	2.691	8.299	1.110	8	0	
2007	70.377	52.277	18.100	1.319	3.333	2.978	8.988	1.264	10	208	
2007	Enero	6.139	4.611	1.528	114	277	216	766	117	0	38
	Febrero	5.262	3.942	1.320	86	248	209	636	100	0	41
	Marzo	5.992	4.496	1.496	117	283	239	731	97	1	28
	Abril	6.013	4.641	1.372	90	225	255	705	81	2	14
	Mayo	6.354	4.824	1.530	117	258	277	750	117	3	8
	Junio	6.114	4.556	1.558	104	283	266	796	104	1	4
	Julio	6.432	4.672	1.760	118	339	286	894	103	1	19
	Agosto	5.950	4.271	1.679	124	316	264	855	108	1	11
	Septiembre	6.188	4.488	1.700	123	327	268	838	136	0	8
	Octubre	6.386	4.637	1.749	126	353	319	821	115	1	14
	Noviembre	5.799	4.252	1.547	134	290	256	746	114	0	7
	Diciembre	3.748	2.887	861	66	134	123	450	72	0	16

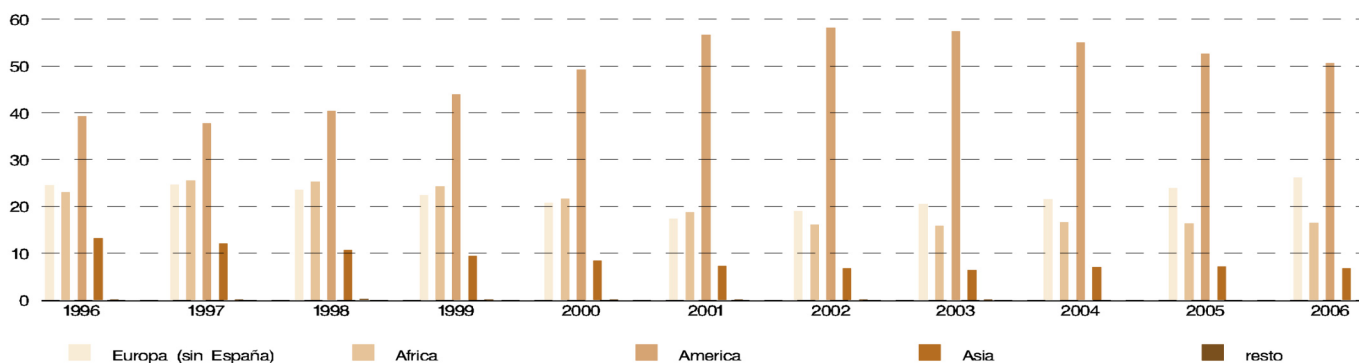
Porcentajes horizontales (\*)

1995	47.006	94,05	5,95	24,22	2,40	21,47	38,10	13,45	0,36	0,00	
1996	47.491	93,66	6,34	22,06	2,43	23,02	39,24	13,12	0,07	0,07	
1997	48.726	92,86	7,14	21,31	3,36	25,47	37,78	11,99	0,06	0,03	
1998	48.858	92,15	7,85	20,02	3,52	25,23	40,40	10,69	0,08	0,08	
1999	51.976	91,09	8,91	17,29	5,07	24,24	43,90	9,37	0,13	0,00	
2000	56.622	88,45	11,55	14,44	6,30	21,58	49,24	8,40	0,05	0,00	
2001	59.724	85,10	14,90	10,46	6,90	18,69	56,63	7,26	0,06	0,00	
2002	63.153	82,63	17,37	9,63	9,32	16,10	58,14	6,77	0,05	0,00	
2003	67.044	81,31	18,69	8,79	11,66	15,81	57,34	6,38	0,03	0,00	
2004	69.029	79,92	20,08	8,40	13,06	16,52	54,94	7,05	0,03	0,00	
2005	69.364	78,81	21,19	7,92	16,01	16,35	52,54	7,18	0,01	0,00	
2006	71.941	77,20	22,80	8,31	17,87	16,41	50,60	6,77	0,05	0,00	
2007	70.377	74,28	25,72	7,29	18,41	16,45	49,66	6,98	0,06	1,15	
2007	Enero	6.139	75,11	24,89	7,46	18,13	14,14	50,13	7,66	0,00	2,49
	Febrero	5.262	74,91	25,09	6,52	18,79	15,83	48,18	7,58	0,00	3,11
	Marzo	5.992	75,03	24,97	7,82	18,92	15,98	48,86	6,48	0,07	1,87
	Abril	6.013	77,18	22,82	6,56	16,40	18,59	51,38	5,90	0,15	1,02
	Mayo	6.354	75,92	24,08	7,65	16,86	18,10	49,02	7,65	0,20	0,52
	Junio	6.114	74,52	25,48	6,68	18,16	17,07	51,09	6,68	0,06	0,26
	Julio	6.432	72,64	27,36	6,70	19,26	16,25	50,80	5,85	0,06	1,08
	Agosto	5.950	71,78	28,22	7,39	18,82	15,72	50,92	6,43	0,06	0,66
	Septiembre	6.188	72,53	27,47	7,24	19,24	15,76	49,29	8,00	0,00	0,47
	Octubre	6.386	72,61	27,39	7,20	20,18	18,24	46,94	6,58	0,06	0,80
	Noviembre	5.799	73,32	26,68	8,66	18,75	16,55	48,22	7,37	0,00	0,45
	Diciembre	3.748	77,03	22,97	7,67	15,56	14,29	52,26	8,36	0,00	1,86

(\*) Las columnas de continente y subcontinente se han calculado respecto al total de madre extranjera. La columna del total contiene datos absolutos.

Nacidos vivos por nacionalidad de la madre

Porcentajes





**8. Nacidos vivos de madres residentes en la Comunidad de Madrid según estado civil de la madre y orden del matrimonio**

	Total	Dentro del matrimonio				Fuera del matrimonio			No consta	
		Total	En el primer matrimonio	En el 2º o posterior matrimonio	No consta	Total	De madre casada	De madre no casada		
Datos absolutos										
1995	47.006	41.163	40.443		720	0	5.843	34	5.809	0
1996	47.491	41.457	40.721		736	0	6.034	18	6.016	0
1997	48.726	41.588	41.092		496	0	7.138	13	7.125	0
1998	48.858	41.078	40.539		539	0	7.780	4	7.776	0
1999	51.976	41.930	41.317		613	0	10.046	9	10.037	0
2000	56.622	45.425	44.812		613	0	11.197	1	11.196	0
2001	59.724	46.650	45.931		719	0	13.074	7	13.067	0
2002	63.153	47.899	47.307		592	0	15.254	4	15.250	0
2003	67.044	50.079	49.384		695	0	16.965	44	16.921	0
2004	69.029	50.727	49.810		917	0	18.302	101	18.201	0
2005	69.364	50.246	49.299		947	0	19.118	121	18.997	0
2006	71.941	50.993	49.973		1.020	0	20.948	198	20.750	0
2007	70.377	48.308	42.833		862	4.613	19.966	3	19.963	2.103
2007	Enero	6.139	4.221	3.903	67	251	1.801	0	1.801	117
	Febrero	5.262	3.554	3.289	58	207	1.577	1	1.576	131
	Marzo	5.992	4.196	3.868	91	237	1.675	0	1.675	121
	Abril	6.013	4.220	3.952	72	196	1.699	0	1.699	94
	Mayo	6.354	4.513	4.187	77	249	1.732	0	1.732	109
	Junio	6.114	4.229	3.941	65	223	1.784	0	1.784	101
	Julio	6.432	4.314	3.982	106	226	1.990	0	1.990	128
	Agosto	5.950	4.012	3.633	98	281	1.804	0	1.804	134
	Septiembre	6.188	4.152	3.413	56	683	1.716	1	1.715	320
	Octubre	6.386	4.271	3.280	62	929	1.699	1	1.698	416
	Noviembre	5.799	3.930	3.185	67	678	1.609	0	1.609	260
	Diciembre	3.748	2.696	2.200	43	453	880	0	880	172

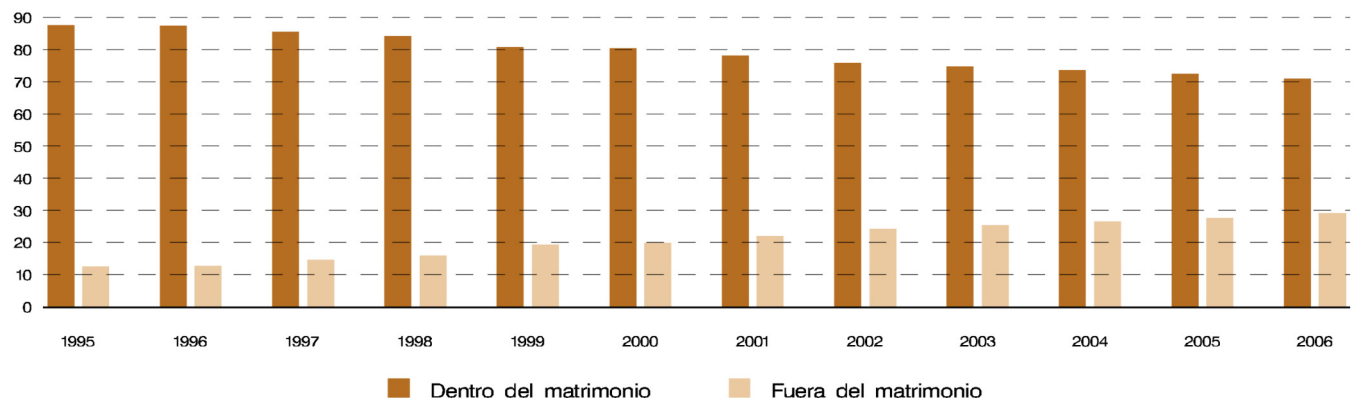
Porcentajes horizontales (\*)

1995	47.006	87,57	98,25	1,75	0,00	12,43	0,58	99,42	0,00	
1996	47.491	87,29	98,22	1,78	0,00	12,71	0,30	99,70	0,00	
1997	48.726	85,35	98,81	1,19	0,00	14,65	0,18	99,82	0,00	
1998	48.858	84,08	98,69	1,31	0,00	15,92	0,05	99,95	0,00	
1999	51.976	80,67	98,54	1,46	0,00	19,33	0,09	99,91	0,00	
2000	56.622	80,23	98,65	1,35	0,00	19,77	0,01	99,99	0,00	
2001	59.724	78,11	98,46	1,54	0,00	21,89	0,05	99,95	0,00	
2002	63.153	75,85	98,76	1,24	0,00	24,15	0,03	99,97	0,00	
2003	67.044	74,70	98,61	1,39	0,00	25,30	0,26	99,74	0,00	
2004	69.029	73,49	98,19	1,81	0,00	26,51	0,55	99,45	0,00	
2005	69.364	72,44	98,12	1,88	0,00	27,56	0,63	99,37	0,00	
2006	71.941	70,88	98,00	2,00	0,00	29,12	0,95	99,05	0,00	
2007	70.377	68,64	88,67	1,78	5,95	28,37	0,02	99,98	2,99	
2007	Enero	6.139	68,76	92,47	1,59	9,55	29,34	0,00	100,00	1,91
	Febrero	5.262	67,54	92,54	1,63	5,82	29,97	0,06	99,94	2,49
	Marzo	5.992	70,03	92,18	2,17	5,65	27,95	0,00	100,00	2,02
	Abril	6.013	70,18	93,65	1,71	4,64	28,26	0,00	100,00	1,56
	Mayo	6.354	71,03	92,78	1,71	5,52	27,26	0,00	100,00	1,72
	Junio	6.114	69,17	93,19	1,54	5,27	29,18	0,00	100,00	1,65
	Julio	6.432	67,07	92,30	2,46	5,24	30,94	0,00	100,00	1,99
	Agosto	5.950	67,43	90,55	2,44	7,00	30,32	0,00	100,00	2,25
	Septiembre	6.188	67,10	82,20	1,35	16,45	27,73	0,06	99,94	5,17
	Octubre	6.386	66,88	76,80	1,45	21,75	26,61	0,06	99,94	6,51
	Noviembre	5.799	67,77	81,04	1,70	17,25	27,75	0,00	100,00	4,48
	Diciembre	3.748	71,93	81,60	1,59	16,80	23,48	0,00	100,00	4,59

(\*) Las columnas parciales se han calculado respecto a sus respectivos totales. La columna del total contiene datos absolutos.

**Nacidos vivos por estado civil de la madre**

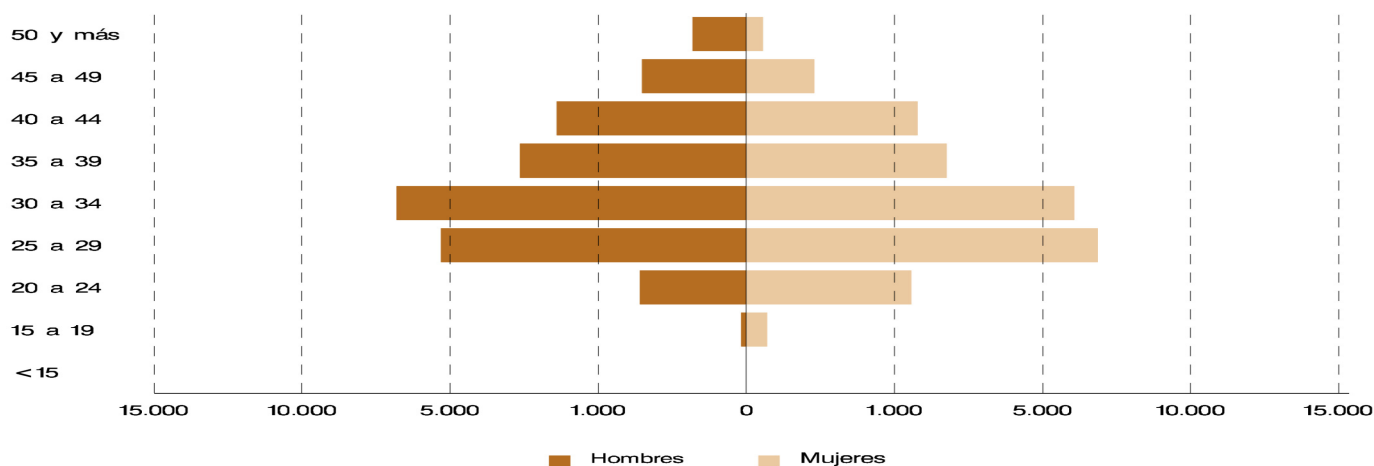
Porcentajes



### 9. Matrimonios que fijan su residencia registrados en la Comunidad de Madrid por sexo según grupos de edad de los cónyuges

		Total	Menos de 15 años	De 15 a 19 años	De 20 a 24 años	De 25 a 29 años	De 30 a 34 años	De 35 a 39 años	De 40 a 44 años	De 45 a 49 años	De 50 y más años	No consta
<b>Hombres</b>												
2006	Total	22.037	0	53	925	6.490	7.786	3.325	2.259	774	425	0
2007	Total	19.140	0	32	718	5.294	6.804	3.108	2.118	705	361	0
2007	Enero	623	0	5	45	112	177	121	95	34	34	0
	Febrero	809	0	3	54	171	227	141	141	44	28	0
	Marzo	1.395	0	5	49	366	450	234	192	63	36	0
	Abril	1.374	0	2	59	311	501	240	170	54	37	0
	Mayo	1.942	0	3	71	558	695	301	207	63	44	0
	Junio	3.269	0	5	112	1.107	1.167	492	269	89	28	0
	Julio	2.328	0	1	83	779	866	320	183	71	25	0
	Agosto	877	0	3	44	255	313	137	85	25	15	0
	Septiembre	2.939	0	2	66	888	1.168	451	255	76	33	0
	Octubre	1.925	0	2	57	446	735	355	218	77	35	0
	Noviembre	1.168	0	1	47	212	380	230	192	70	36	0
	Diciembre	491	0	0	31	89	125	86	111	39	10	0
<b>Mujeres</b>												
2006	Total	22.037	0	180	1.943	8.231	6.674	2.545	1.790	530	144	0
2007	Total	19.140	0	140	1.458	6.862	6.069	2.411	1.628	458	112	2
2007	Enero	623	0	18	74	155	148	105	86	29	8	0
	Febrero	809	0	9	79	179	269	136	96	31	10	0
	Marzo	1.395	0	9	121	402	448	224	129	49	13	0
	Abril	1.374	0	16	102	435	467	177	126	37	14	0
	Mayo	1.942	0	17	138	746	609	230	153	37	11	1
	Junio	3.269	0	11	251	1.439	966	334	221	38	9	0
	Julio	2.328	0	8	215	990	673	253	148	36	5	0
	Agosto	877	0	5	80	322	277	101	66	21	5	0
	Septiembre	2.939	0	15	180	1.149	1.055	295	183	51	11	0
	Octubre	1.925	0	11	112	638	638	275	181	59	10	1
	Noviembre	1.168	0	7	77	286	393	198	146	52	9	0
	Diciembre	491	0	14	29	121	126	83	93	18	7	0

### Matrimonios por grupos de edad de los cónyuges al contraer matrimonio. 2007



**10. Matrimonios que fijan su residencia registrados en la Comunidad de Madrid según la nacionalidad combinada de los contrayentes**

	Total matrimonios	Españoles/ Españolas	Extranjeros/ Españolas	Españoles/ Extrajeras	Extranjeros/Extranjeras		No consta
					Misma nacionalidad	Distinta nacionalidad	

Datos absolutos

1986		23.373	22.332	471	402	125	43	0
1987		23.752	22.675	511	401	115	50	0
1988		24.096	22.868	541	479	147	61	0
1989		24.588	23.131	651	575	168	63	0
1990		24.871	23.345	665	656	156	49	0
1991		25.110	23.607	663	606	177	57	0
1992		24.954	23.313	633	647	281	80	0
1993		23.145	21.313	718	729	291	94	0
1994		22.630	20.715	737	801	283	94	0
1995		22.608	20.849	691	730	265	73	0
1996		21.540	19.859	592	642	298	149	0
1997		21.979	20.522	567	647	183	60	0
1998		23.952	22.306	615	729	235	67	0
1999		23.911	22.189	667	779	190	86	0
2000		24.974	23.006	741	827	300	100	0
2001		24.126	21.684	821	1.014	492	115	0
2002		24.099	21.221	868	1.226	624	160	0
2003		23.984	20.149	1071	1.558	956	250	0
2004		24.296	19.655	1.282	1.762	1.290	307	0
2005		22.646	18.039	1.279	1.895	1085	348	0
2006		22.037	17.205	1.308	1.963	1.155	406	0
2007		19.140	14.766	1.206	1.834	897	432	5
2007	Enero	623	260	88	143	98	33	1
	Febrero	809	426	99	127	111	43	3
	Marzo	1.395	988	110	171	87	39	0
	Abril	1.374	1.038	88	138	78	32	0
	Mayo	1.942	1.565	109	164	65	39	0
	Junio	3.269	2.809	134	209	83	34	0
	Julio	2.328	1.949	102	175	71	31	0
	Agosto	877	639	57	113	37	31	0
	Septiembre	2.939	2.570	129	141	63	36	0
	Octubre	1.925	1.486	122	188	85	44	0
	Noviembre	1.168	756	101	180	77	53	1
	Diciembre	491	280	67	85	42	17	0

Porcentajes horizontales (\*)

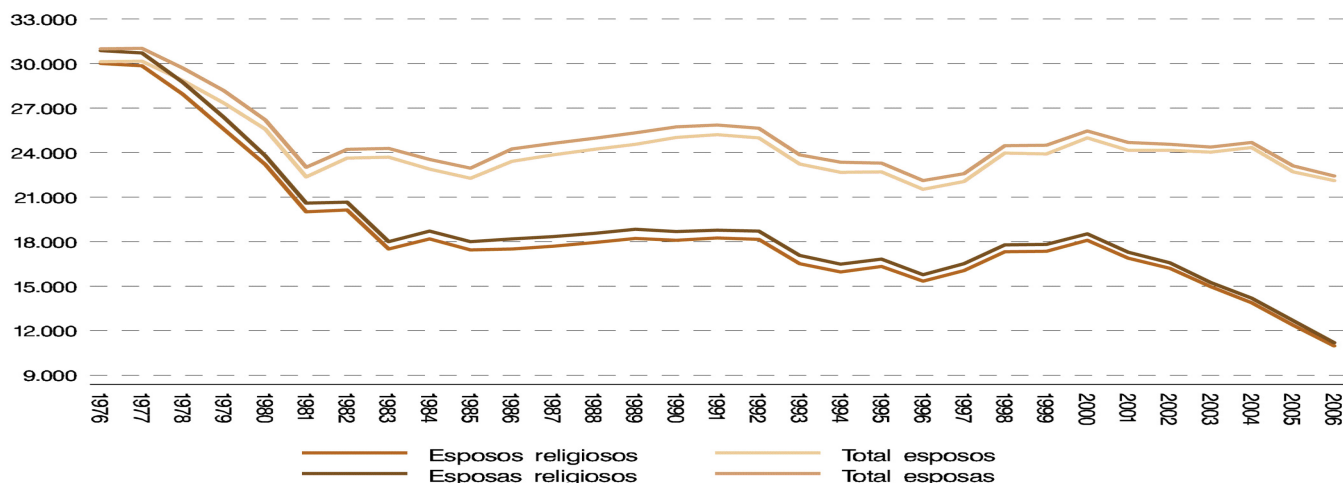
1986		23.373	95,55	2,02	1,72	0,53	0,18	0,00
1987		23.752	95,47	2,15	1,69	0,48	0,21	0,00
1988		24.096	94,90	2,25	1,99	0,61	0,25	0,00
1989		24.588	94,07	2,65	2,34	0,68	0,26	0,00
1990		24.871	93,86	2,67	2,64	0,63	0,20	0,00
1991		25.110	94,01	2,64	2,41	0,70	0,23	0,00
1992		24.954	93,42	2,54	2,59	1,13	0,32	0,00
1993		23.145	92,08	3,10	3,15	1,26	0,41	0,00
1994		22.630	91,54	3,26	3,54	1,25	0,42	0,00
1995		22.608	92,22	3,06	3,23	1,17	0,32	0,00
1996		21.540	92,20	2,75	2,98	1,38	0,69	0,00
1997		21.979	93,37	2,58	2,94	0,83	0,27	0,00
1998		23.952	93,13	2,57	3,04	0,98	0,28	0,00
1999		23.911	92,80	2,79	3,26	0,79	0,36	0,00
2000		24.974	92,12	2,97	3,31	1,20	0,40	0,00
2001		24.126	89,88	3,40	4,20	2,04	0,48	0,00
2002		24.099	88,06	3,60	5,09	2,59	0,66	0,00
2003		23.984	84,01	4,47	6,50	3,99	1,04	0,00
2004		24.296	80,90	5,28	7,25	5,31	1,26	0,00
2005		22.646	79,66	5,65	8,37	4,79	1,54	0,00
2006		22.037	78,07	5,94	8,91	5,24	1,84	0,00
2007		19.140	77,15	6,30	9,58	4,69	2,26	0,03
2007	Enero	623	41,73	14,13	22,95	15,73	5,30	0,38
	Febrero	809	52,66	12,24	15,70	13,72	5,32	0,70
	Marzo	1.395	70,82	7,89	12,26	6,24	2,80	0,00
	Abril	1.374	75,55	6,40	10,04	5,68	2,33	0,00
	Mayo	1.942	80,59	5,61	8,44	3,35	2,01	0,00
	Junio	3.269	85,93	4,10	6,39	2,54	1,04	0,00
	Julio	2.328	83,72	4,38	7,52	3,05	1,33	0,00
	Agosto	877	72,86	6,50	12,88	4,22	3,53	0,00
	Septiembre	2.939	87,44	4,39	4,80	2,14	1,22	0,00
	Octubre	1.925	77,19	6,34	9,77	4,42	2,29	0,00
	Noviembre	1.168	64,73	8,65	15,41	6,59	4,54	0,13
	Diciembre	491	57,03	13,65	17,31	8,55	3,46	0,00

(\*) Las columnas parciales se han calculado respecto a sus respectivos totales. La columna del total contiene datos absolutos.

### 11. Esposos y esposas residentes de matrimonios registrados en la Comunidad de Madrid según grupos edad al contraer matrimonio

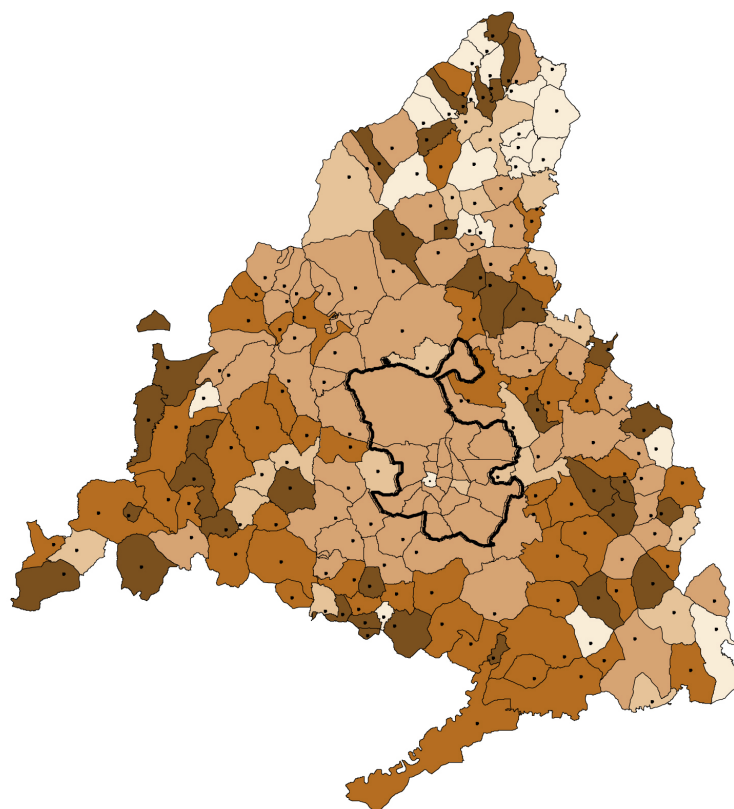
		Total	Menos de 15 años	De 15 a 19 años	De 20 a 24 años	De 25 a 29 años	De 30 a 34 años	De 35 a 39 años	De 40 a 44 años	De 45 a 49 años	De 50 y más años	No consta
<b>Esposos</b>												
2006	Total	22.122	0	51	930	6.615	7.824	3.294	2.230	759	419	0
2007	Total	21.278	0	41	809	6.035	7.546	3.385	2.283	780	397	2
2007	Enero	696	0	7	48	124	200	133	105	38	40	1
	Febrero	890	0	4	61	190	244	158	150	52	31	0
	Marzo	1.552	0	5	57	414	499	257	213	68	39	0
	Abril	1.548	0	3	66	362	557	273	184	63	40	0
	Mayo	2.156	0	3	78	637	770	329	224	68	47	0
	Junio	3.665	0	7	127	1.270	1.306	538	287	96	34	0
	Julio	2.606	0	3	92	895	968	341	200	80	27	0
	Agosto	967	0	3	51	285	346	145	92	28	16	1
	Septiembre	3.280	0	3	75	1.018	1.292	491	275	88	38	0
	Octubre	2.122	0	2	69	501	809	380	237	85	39	0
	Noviembre	1.259	0	1	53	239	412	247	198	73	36	0
	Diciembre	537	0	0	32	100	143	93	118	41	10	0
<b>Esposas</b>												
2006	Total	22.434	0	180	1.983	8.478	6.780	2.563	1.776	531	143	0
2007	Total	21.503	0	153	1.696	7.815	6.778	2.641	1.785	508	124	3
2007	Enero	697	0	18	90	174	164	114	96	30	11	0
	Febrero	897	0	12	88	197	301	148	108	33	10	0
	Marzo	1.567	0	10	138	462	496	248	143	57	13	0
	Abril	1.557	0	16	124	497	518	197	147	43	15	0
	Mayo	2.177	0	18	156	849	688	247	164	42	12	1
	Junio	3.689	0	15	294	1.638	1.082	368	236	45	11	0
	Julio	2.627	0	9	252	1.132	756	269	160	43	5	1
	Agosto	985	0	6	88	369	308	112	74	22	6	0
	Septiembre	3.326	0	16	216	1.315	1.180	322	208	57	12	0
	Octubre	2.170	0	11	126	725	726	305	202	64	10	1
	Noviembre	1.269	0	7	91	321	418	218	150	53	11	0
	Diciembre	542	0	15	33	136	141	93	97	19	8	0

### Esposos y esposas por forma de celebración

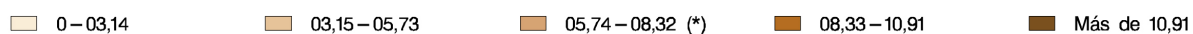
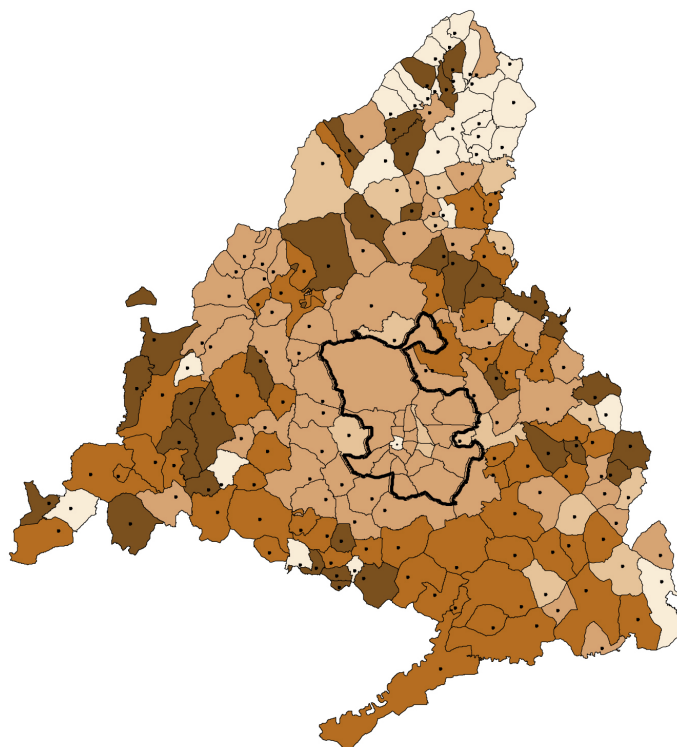


### Tasa de nupcialidad por municipios y distritos. 2007

#### Esposos



#### Esposas

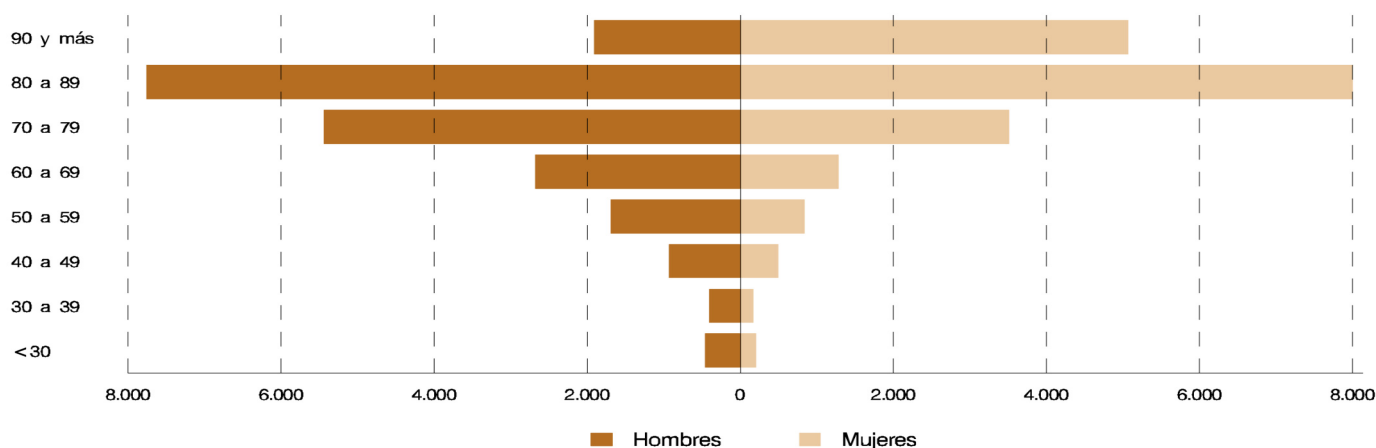


(\*) Media de la Comunidad de Madrid: Esposos 08,18 Esposas 08,31

**12. Defunciones de residentes registradas en la Comunidad de Madrid por sexo según grupos de edad**

	Total	Menos de 1 año	De 1 a 4 años	De 5 a 9 años	De 10 a 14 años	De 15 a 19 años	De 20 a 24 años	De 25 a 29 años	De 30 a 34 años	De 35 a 39 años	De 40 a 44 años	
<b>Total</b>												
2006	Total	38.175	212	33	21	19	67	108	159	254	409	615
2007	Total	38.355	175	53	25	28	90	118	177	209	364	579
2007	Enero	3.910	18	5	4	5	8	10	20	15	30	61
	Febrero	3.492	17	6	1	4	10	9	15	21	39	59
	Marzo	3.580	16	4	1	2	6	8	13	21	46	57
	Abril	3.196	13	2	0	2	11	8	12	20	33	45
	Mayo	3.050	14	7	2	3	5	8	10	11	25	45
	Junio	2.961	15	5	3	3	12	11	22	20	34	42
	Julio	3.119	14	4	2	1	5	12	15	21	35	56
	Agosto	2.945	10	6	2	3	3	9	11	16	29	40
	Septiembre	2.785	14	5	3	2	11	15	15	20	24	47
	Octubre	3.247	17	4	0	2	9	9	17	16	24	47
	Noviembre	3.321	14	3	4	0	6	12	18	16	27	50
	Diciembre	2.749	13	2	3	1	4	7	9	12	18	30
<b>Hombres</b>												
2006	Total	19.315	127	19	10	7	50	82	127	181	275	407
2007	Total	19.370	107	23	19	15	69	93	135	153	249	386
2007	Enero	1.950	9	0	2	3	5	9	13	12	20	41
	Febrero	1.768	10	2	1	1	9	7	11	11	27	44
	Marzo	1.830	10	3	0	0	5	7	11	15	28	41
	Abril	1.582	7	0	0	1	11	7	8	17	25	31
	Mayo	1.547	9	3	2	2	4	6	8	8	15	27
	Junio	1.496	7	1	3	2	8	7	17	15	24	29
	Julio	1.558	8	3	2	1	3	9	10	17	26	36
	Agosto	1.448	8	3	1	2	2	9	9	9	23	23
	Septiembre	1.436	9	4	2	2	9	13	9	18	14	30
	Octubre	1.701	13	1	0	0	6	6	15	9	17	30
	Noviembre	1.704	8	2	3	0	4	7	17	13	19	35
	Diciembre	1.350	9	1	3	1	3	6	7	9	11	19
<b>Mujeres</b>												
2006	Total	18.860	85	14	11	12	17	26	32	73	134	208
2007	Total	18.985	68	30	6	13	21	25	42	56	115	193
2007	Enero	1.960	9	5	2	2	3	1	7	3	10	20
	Febrero	1.724	7	4	0	3	1	2	4	10	12	15
	Marzo	1.750	6	1	1	2	1	1	2	6	18	16
	Abril	1.614	6	2	0	1	0	1	4	3	8	14
	Mayo	1.503	5	4	0	1	1	2	2	3	10	18
	Junio	1.465	8	4	0	1	4	4	5	5	10	13
	Julio	1.561	6	1	0	0	2	3	5	4	9	20
	Agosto	1.497	2	3	1	1	1	0	2	7	6	17
	Septiembre	1.349	5	1	1	0	2	2	6	2	10	17
	Octubre	1.546	4	3	0	2	3	3	2	7	7	17
	Noviembre	1.617	6	1	1	0	2	5	1	3	8	15
	Diciembre	1.399	4	1	0	0	1	1	2	3	7	11

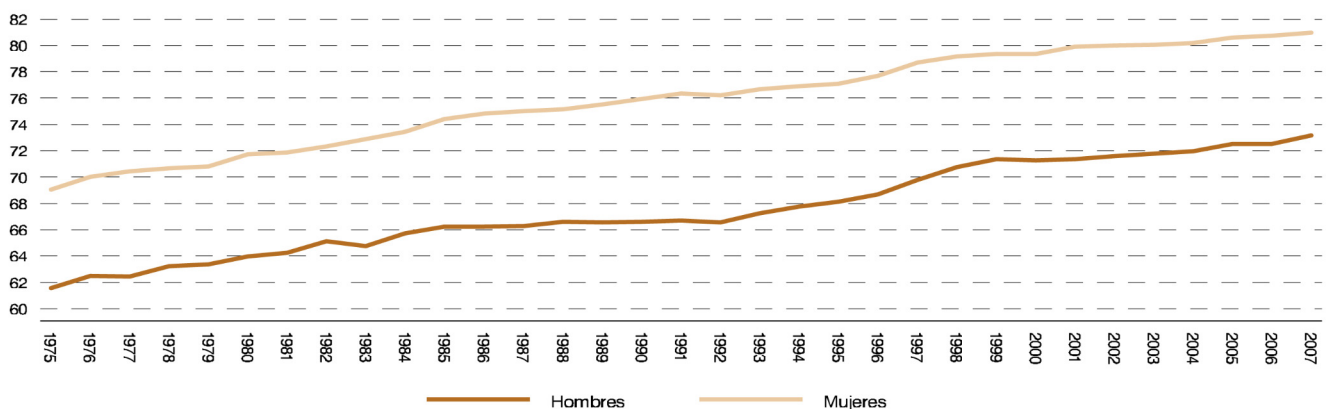
**Defunciones por grupos de edad. 2007**



12. Defunciones de residentes registradas en la Comunidad de Madrid por sexo según grupos de edad (concl.)

		De 45 a 49 años	De 50 a 54 años	De 55 a 59 años	De 60 a 64 años	De 65 a 69 años	De 70 a 74 años	De 75 a 79 años	De 80 a 84 años	De 85 y más años	No consta
<b>Total</b>											
2006	Total	906	1.051	1.443	1.869	2.242	3.820	5.234	6.681	13.032	0
2007	Total	850	1.117	1.406	1.829	2.130	3.622	5.319	6.781	13.454	29
2007	Enero	86	121	124	184	208	356	558	711	1.385	1
	Febrero	68	93	117	137	196	325	470	630	1.269	6
	Marzo	63	94	118	161	188	348	491	647	1.294	2
	Abril	84	95	123	137	203	311	415	574	1.106	2
	Mayo	73	85	98	146	180	297	424	552	1.062	3
	Junio	71	81	116	142	166	270	407	536	1.002	3
	Julio	80	102	128	158	166	289	436	528	1.064	3
	Agosto	67	84	128	154	165	282	378	511	1.046	1
	Septiembre	68	84	105	130	168	270	373	480	950	1
	Octubre	72	115	133	167	181	309	469	563	1.089	4
	Noviembre	61	84	126	179	157	301	481	559	1.221	2
	Diciembre	57	79	90	134	152	264	417	490	966	1
<b>Hombres</b>											
2006	Total	606	682	1.030	1.297	1.517	2.393	3.057	3.312	4.136	0
2007	Total	547	723	963	1.218	1.458	2.307	3.129	3.390	4.366	20
2007	Enero	52	79	88	108	146	241	339	337	445	1
	Febrero	47	60	74	102	138	196	270	335	418	5
	Marzo	32	59	83	112	140	218	284	323	458	1
	Abril	53	58	85	92	136	180	250	285	335	1
	Mayo	46	60	68	100	125	192	262	284	323	3
	Junio	52	55	79	95	103	180	230	266	321	2
	Julio	58	64	77	112	115	170	247	266	332	2
	Agosto	42	54	89	102	110	172	219	236	335	0
	Septiembre	41	52	67	88	110	185	216	245	322	0
	Octubre	50	81	100	104	129	198	289	296	354	3
	Noviembre	43	49	89	124	104	197	294	274	420	2
	Diciembre	31	52	64	79	102	178	229	243	303	0
<b>Mujeres</b>											
2006	Total	300	369	413	572	725	1.427	2.177	3.369	8.896	0
2007	Total	303	394	443	611	672	1.315	2.190	3.391	9.088	9
2007	Enero	34	42	36	76	62	115	219	374	940	0
	Febrero	21	33	43	35	58	129	200	295	851	1
	Marzo	31	35	35	49	48	130	207	324	836	1
	Abril	31	37	38	45	67	131	165	289	771	1
	Mayo	27	25	30	46	55	105	162	268	739	0
	Junio	19	26	37	47	63	90	177	270	681	1
	Julio	22	38	51	46	51	119	189	262	732	1
	Agosto	25	30	39	52	55	110	159	275	711	1
	Septiembre	27	32	38	42	58	85	157	235	628	1
	Octubre	22	34	33	63	52	111	180	267	735	1
	Noviembre	18	35	37	55	53	104	187	285	801	0
	Diciembre	26	27	26	55	50	86	188	247	663	1

Edad media de defunción



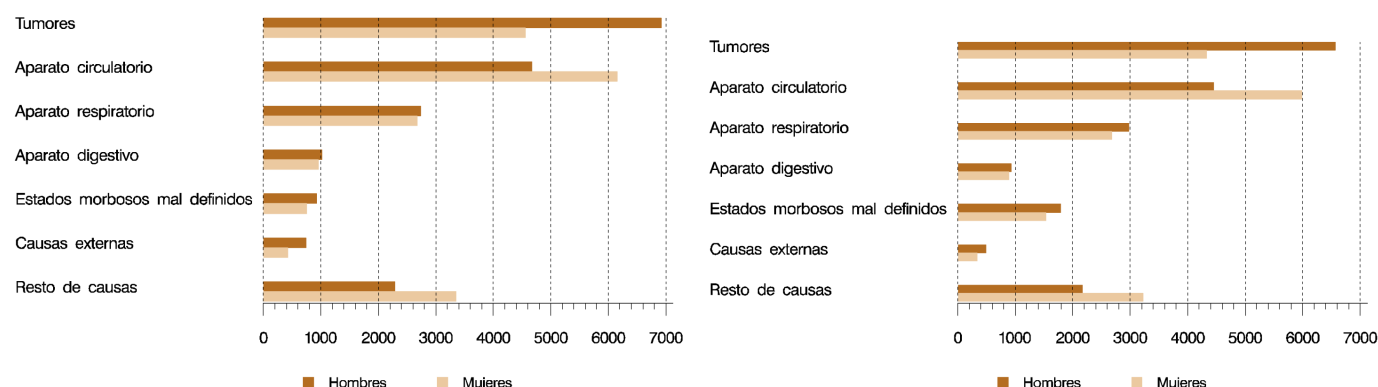
**13. Defunciones de residentes registradas en la Comunidad de Madrid por sexo según grupos de causa**

		Todas las causas	I - Enf. Infecciosas y parasitarias	II - Tumores	III - Enf. de la sangre y trastornos de la inmunidad	IV- Enf. Endocrinas, de la nutrición y metabólicas	V - Trastornos mentales y del comportamiento	VI, VII, VIII - Enf. sistema nervioso y órganos de los sentidos	IX - Enf. sistema circulatorio
<b>Total</b>									
2006	Total	38.175	769	11.480	130	720	896	1.452	10.822
2007	Total	38.355	701	10.900	118	693	775	1.475	10.435
2007	Enero	3.910	58	1.040	10	68	65	166	1.151
	Febrero	3.492	66	925	13	74	95	136	982
	Marzo	3.580	66	993	10	64	79	150	1.024
	Abril	3.196	54	910	16	75	66	146	878
	Mayo	3.050	55	877	11	61	63	98	851
	Junio	2.961	65	906	15	51	54	114	820
	Julio	3.119	60	1.008	5	61	59	103	783
	Agosto	2.945	54	904	5	55	71	102	713
	Septiembre	2.785	60	839	7	42	50	113	709
	Octubre	3.247	48	897	9	50	60	117	879
	Noviembre	3.321	62	891	2	54	72	128	892
	Diciembre	2.749	53	710	15	38	41	102	753
<b>Hombres</b>									
2006	Total	19.315	434	6.923	44	267	246	552	4.672
2007	Total	19.370	356	6.568	48	274	234	559	4.451
2007	Enero	1.950	33	618	4	24	24	66	493
	Febrero	1.768	29	574	6	39	33	52	440
	Marzo	1.830	32	605	7	29	26	55	435
	Abril	1.582	27	571	7	24	13	54	370
	Mayo	1.547	32	531	3	24	16	38	396
	Junio	1.496	34	529	2	22	19	42	358
	Julio	1.558	30	594	3	21	19	35	308
	Agosto	1.448	25	519	2	22	13	39	291
	Septiembre	1.436	27	513	4	13	10	45	282
	Octubre	1.701	27	570	4	14	21	40	365
	Noviembre	1.704	34	543	1	26	25	58	388
	Diciembre	1.350	26	401	5	16	15	35	325
<b>Mujeres</b>									
2006	Total	18.860	335	4.557	86	453	650	900	6.150
2007	Total	18.985	345	4.332	70	419	541	916	5.984
2007	Enero	1.960	25	422	6	44	41	100	658
	Febrero	1.724	37	351	7	35	62	84	542
	Marzo	1.750	34	388	3	35	53	95	589
	Abril	1.614	27	339	9	51	53	92	508
	Mayo	1.503	23	346	8	37	47	60	455
	Junio	1.465	31	377	13	29	35	72	462
	Julio	1.561	30	414	2	40	40	68	475
	Agosto	1.497	29	385	3	33	58	63	422
	Septiembre	1.349	33	326	3	29	40	68	427
	Octubre	1.546	21	327	5	36	39	77	514
	Noviembre	1.617	28	348	1	28	47	70	504
	Diciembre	1.399	27	309	10	22	26	67	428

**Defunciones por sexo según grupos de causa**

2006

2007

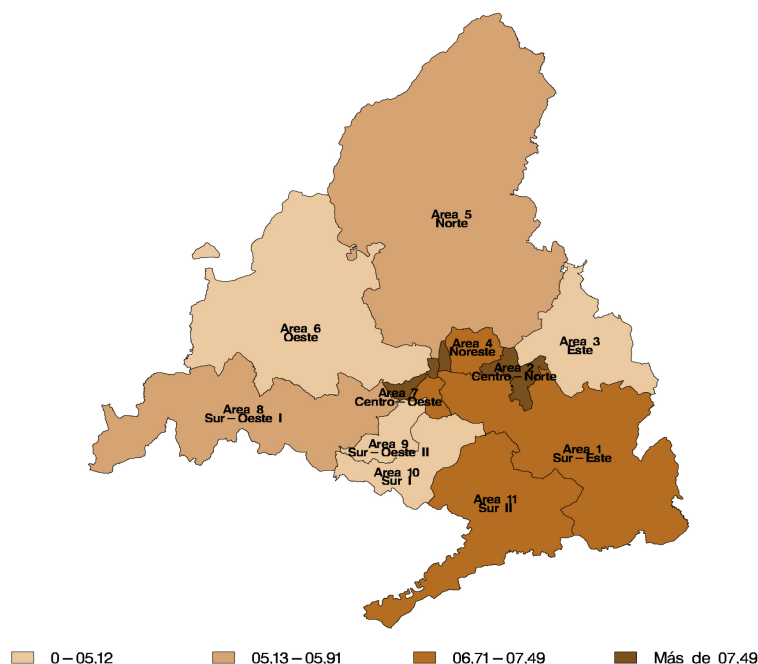




13. Defunciones de residentes registradas en la Comunidad de Madrid por sexo según grupos de causa (concl.)

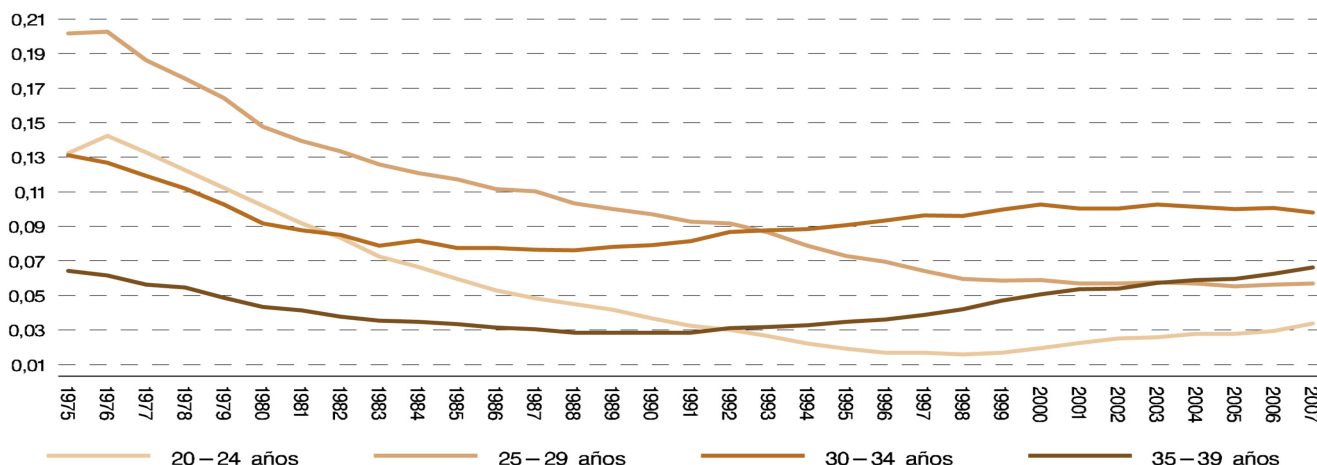
		X - Enf. sistema respiratorio	XI - Enf. sistema digestivo	XII - Enf. Piel y tejido subcutáneo	XIII - Enf. sistema osteomuscular y tejido conjuntivo	XIV - Enf. sistema genitourinario	XV - Embrazo, parto y puerperio	XVI - Afecciones periodo perinatal	XVII - Malformaciones congénitas	XVIII - Estados morbosos mal definidos	XX - Causas externas
<b>Total</b>											
2006	Total	5.418	1.973	117	257	1.097	0	101	102	1.678	1.163
2007	Total	5.656	1.822	114	230	1.103	1	79	101	3.318	834
2007	Enero	727	169	9	23	115	0	5	14	195	95
	Febrero	636	150	9	22	96	0	7	13	181	87
	Marzo	561	177	13	22	96	1	6	10	222	86
	Abril	483	171	15	21	95	0	3	9	170	84
	Mayo	465	167	11	21	96	0	9	8	172	85
	Junio	404	161	13	18	82	0	10	4	156	88
	Julio	383	134	4	11	77	0	9	7	357	58
	Agosto	366	116	7	11	106	0	3	9	373	50
	Septiembre	311	140	8	16	76	0	8	4	346	56
	Octubre	421	149	7	24	84	0	8	14	419	61
	Noviembre	486	161	10	25	94	0	5	5	388	46
	Diciembre	413	127	8	16	86	0	6	4	339	38
<b>Hombres</b>											
2006	Total	2.742	1.021	37	84	503	0	59	60	929	742
2007	Total	2.974	929	31	71	489	0	46	60	1.788	492
2007	Enero	379	86	3	7	47	0	2	8	100	56
	Febrero	326	68	1	9	44	0	5	6	86	50
	Marzo	319	82	3	7	48	0	5	6	114	57
	Abril	245	84	4	7	35	0	1	4	83	53
	Mayo	226	85	3	7	43	0	6	4	88	45
	Junio	215	85	6	3	35	0	5	1	86	54
	Julio	203	76	1	7	34	0	5	5	191	26
	Agosto	191	61	1	4	44	0	1	7	203	25
	Septiembre	171	82	1	3	36	0	4	2	206	37
	Octubre	236	79	2	10	42	0	5	11	235	40
	Noviembre	253	82	3	6	46	0	3	4	206	26
	Diciembre	210	59	3	1	35	0	4	2	190	23
<b>Mujeres</b>											
2006	Total	2.676	952	80	173	594	0	42	42	749	421
2007	Total	2.682	893	83	159	614	1	33	41	1.530	342
2007	Enero	348	83	6	16	68	0	3	6	95	39
	Febrero	310	82	8	13	52	0	2	7	95	37
	Marzo	242	95	10	15	48	1	1	4	108	29
	Abril	238	87	11	14	60	0	2	5	87	31
	Mayo	239	82	8	14	53	0	3	4	84	40
	Junio	189	76	7	15	47	0	5	3	70	34
	Julio	180	58	3	4	43	0	4	2	166	32
	Agosto	175	55	6	7	62	0	2	2	170	25
	Septiembre	140	58	7	13	40	0	4	2	140	19
	Octubre	185	70	5	14	42	0	3	3	184	21
	Noviembre	233	79	7	19	48	0	2	1	182	20
	Diciembre	203	68	5	15	51	0	2	2	149	15

Tasa de mortalidad por áreas sanitarias. 2007



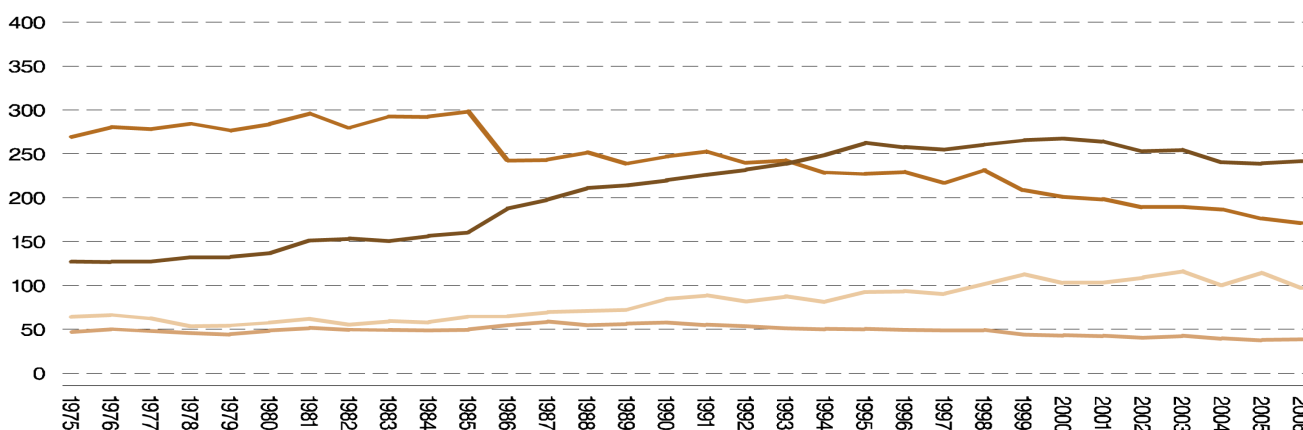
(\*) Media de la Comunidad de Madrid: 06,31

### Tasas específicas de fecundidad



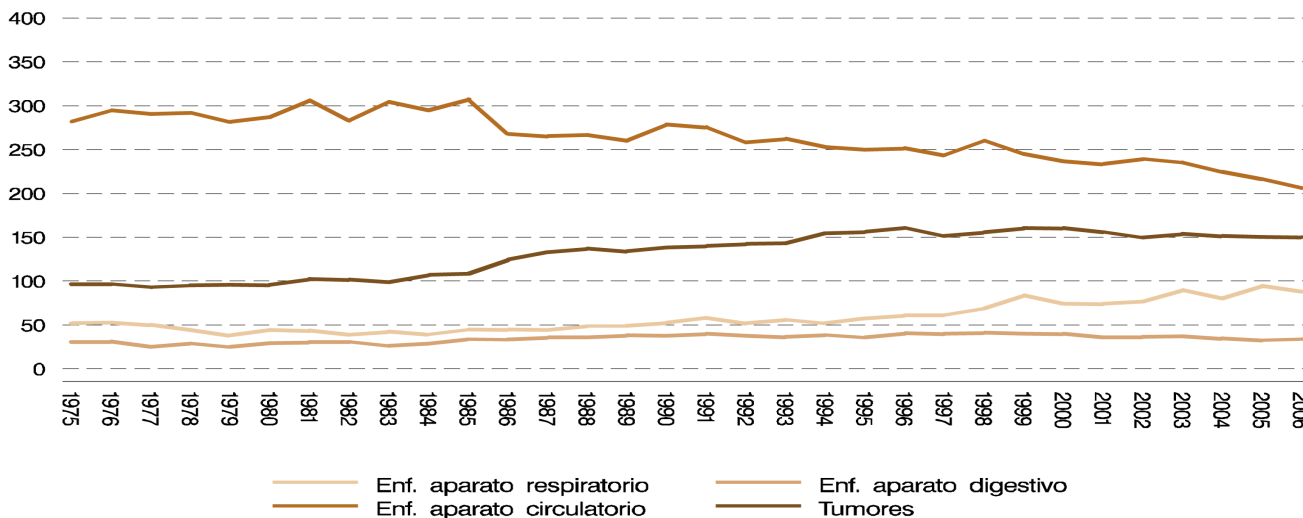
### Tasas específicas de mortalidad para las cuatro principales causas de muerte Hombres

Tasas por 100.000 habitantes



### Mujeres

Tasas por 100.000 habitantes



**14. Nacimientos, defunciones, esposos y esposas de matrimonios registrados en la Comunidad de Madrid por diversos lugares de residencia (trimestres corridos)**

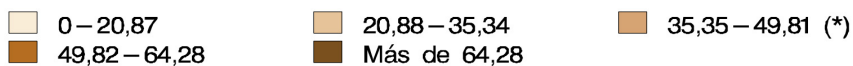
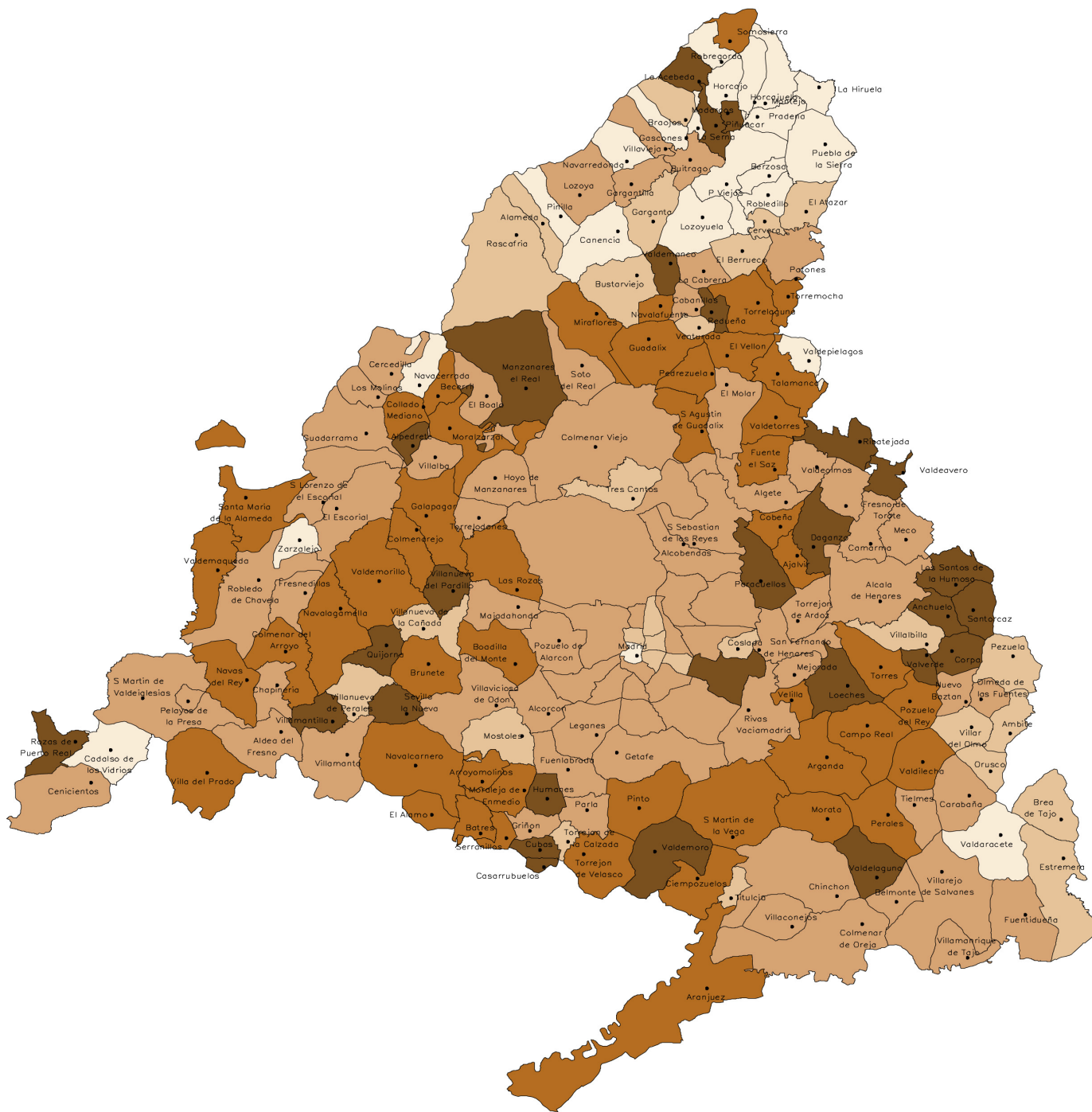
	Nacimientos			Defunciones			Esposos			Esposas		
	III 2006	IV 2006	I 2007	III 2006	IV 2006	I 2007	III 2006	IV 2006	I 2007	III 2006	IV 2006	I 2007
	II 2007	III 2007	IV 2007	II 2007	III 2007	IV 2007	II 2007	III 2007	IV 2007	II 2007	III 2007	IV 2007
Total	72.705	73.475	71.719	41.384	41.420	40.788	23.315	22.588	22.272	23.315	22.588	22.272
Residentes en la Comunidad de Madrid	71.339	72.077	70.377	38.933	38.961	38.355	22.300	21.600	21.278	22.558	21.821	21.503
Acebeda (La)	1	1	1	2	2	2	0	0	0	0	0	0
Ajalvir	71	71	61	12	10	12	23	21	22	28	31	31
Alameda del Valle	0	0	1	4	4	3	2	2	1	1	1	1
Álamo (El)	106	104	99	80	83	84	34	40	38	25	31	33
Alcalá de Henares	2.458	2.518	2.376	948	947	896	791	751	727	815	763	746
Alcobendas	1.222	1.176	1.162	475	468	459	373	358	361	387	385	374
Alcorcón	1.917	1.914	1.870	889	929	852	578	534	507	586	540	518
Aldea del Fresno	28	26	27	18	16	17	9	8	9	9	9	8
Algete	254	240	241	53	58	63	81	79	71	74	75	66
Alpedrete	224	240	229	42	46	48	48	46	54	46	44	55
Ambite	4	4	2	11	9	6	1	1	1	1	1	1
Anchuelo	10	13	20	8	5	6	6	4	4	5	3	2
Aranjuez	615	672	669	350	349	344	233	235	250	238	247	261
Arganda del Rey	759	762	720	222	239	232	223	222	233	226	219	223
Arroyomolinos	181	176	164	21	22	17	35	45	42	39	48	44
Atazar (El)	1	0	1	3	2	2	0	0	0	0	0	0
Batres	17	19	21	1	1	2	4	3	3	3	1	1
Becerril de la Sierra	75	73	69	23	19	24	17	18	17	18	17	19
Belmonte de Tajo	11	12	12	15	15	15	5	5	6	5	3	4
Berruenco (El)	5	6	3	5	7	9	1	2	2	0	2	2
Berzosa del Lozoya	0	0	0	1	1	0	0	0	0	1	0	0
Boadilla del Monte	729	706	645	115	112	107	139	126	139	138	123	135
Boalo (El)	87	91	73	20	18	20	30	26	20	37	29	23
Braojos	1	1	1	1	2	3	2	1	1	1	1	1
Brea de Tajo	3	4	3	4	3	5	1	2	2	1	2	2
Brunete	147	140	142	53	53	49	38	41	49	32	37	43
Buitrago del Lozoya	18	23	25	11	13	14	5	4	4	5	6	6
Bustarviejo	17	17	17	11	15	19	8	7	6	9	6	4
Cabanillas de la Sierra	7	10	8	6	7	5	4	2	1	3	3	2
Cabrera (La)	22	25	28	21	19	20	2	4	5	2	3	4
Cadalso de los Vidrios	8	6	2	11	16	19	7	4	5	8	5	4
Camarma de Esteruelas	123	104	76	19	19	20	19	27	27	14	23	26
Campo Real	58	66	63	17	20	22	14	12	20	16	13	18
Canencia	3	2	1	3	2	2	2	1	0	1	0	0
Carabaña	17	15	21	19	19	20	7	12	13	5	8	8
Casarrubuelos	58	62	57	4	5	9	10	13	19	15	17	19
Cenicientos	19	16	17	22	24	19	10	11	12	7	10	11
Cercedilla	82	87	86	52	53	48	19	27	24	19	28	27
Cervera de Buitrago	1	1	1	2	1	1	0	0	0	0	0	0
Ciempozuelos	304	303	292	207	192	172	101	93	99	103	96	96
Cobeña	65	74	78	30	30	32	20	19	22	21	20	21
Colmenar de Oreja	108	95	91	51	53	59	23	34	37	30	38	40
Colmenar del Arroyo	17	17	15	15	17	21	5	6	7	4	6	8
Colmenar Viejo	499	503	509	205	221	222	144	135	142	153	147	147
Colmenarejo	114	128	125	23	21	25	39	42	37	43	46	43
Collado Mediano	90	91	93	22	20	17	24	18	19	22	20	19
Collado Villalba	726	742	753	228	241	249	232	217	211	229	211	215
Corpa	12	9	8	2	4	3	3	2	2	1	2	2
Coslada	881	909	867	356	375	346	284	246	235	268	258	241
Cubas de la Sagra	77	79	84	19	19	21	30	26	23	35	32	28
Chapinería	23	24	23	22	22	15	10	9	9	11	9	9
Chinchón	55	48	50	56	47	52	30	30	28	23	27	27
Daganzo de Arriba	181	178	187	21	20	17	43	38	34	48	43	38
Escorial (El)	159	165	161	74	83	87	47	41	43	55	50	52
Estremera	6	12	10	11	13	17	2	3	2	3	3	2
Fresnedillas de la Oliva	11	12	15	3	4	4	10	8	8	11	10	10
Fresno de Torote	24	29	22	8	8	7	4	7	7	5	6	6
Fuenlabrada	2.562	2.516	2.456	544	557	554	694	712	715	693	704	695
Fuente el Saz de Jarama	95	102	92	33	30	27	19	23	21	23	27	26
Fuentidueña de Tajo	20	18	23	18	11	12	7	4	9	8	7	10
Galapagar	458	467	456	108	100	99	120	120	116	115	110	109
Garganta de los Montes	3	3	3	3	1	2	2	2	2	3	2	2
Gargantilla del Lozoya y Pinilla de Buitrago	8	4	3	1	4	5	1	2	3	1	1	2
Gascones	1	0	0	1	1	2	1	1	1	0	0	0
Getafe	1.762	1.812	1.627	818	843	757	568	595	583	570	575	580







# Tasa de fecundidad por municipios y distritos. 2007



(\*) Media de la Comunidad de Madrid: 42,63

# CONCEPTOS Y DEFINICIONES

## Nacimientos

Número de nacidos vivos, independientemente del número de horas que vivan (concepto biológico).

Tasa bruta de natalidad: Nacidos vivos por cada 1.000 habitantes.

Tasa general de fecundidad: Nacidos vivos por cada 1.000 mujeres en edad de procrear (15 a 49 años).

Índice sintético de fecundidad: Número medio de hijos por mujer; obtenido a partir de las tasas específicas de fecundidad. Es una estimación del número medio de hijos que tendría una mujer durante su vida fértil, si a cada edad tuviera el mismo comportamiento que actualmente presentan las mujeres que ahora tienen esa edad.

Edad media de la madre: Media aritmética de las edades exactas de las madres (en años, meses y días) al nacimiento de sus hijos. Se ofrecen dos indicadores, para el total de las madres y para las que tienen su primer hijo.

## Matrimonios

Se consideran matrimonios los que se inscriben como tales en el Registro Civil, distinguiéndose los canónicos y los civiles. Además de ofrecerse datos de matrimonios se tabulan también para cada uno de los contrayentes.

Tasa bruta de nupcialidad: la tasa de matrimonios es el número de matrimonios celebrados por cada 1.000 habitantes; la de hombres y la de mujeres es el número de esposos (respectivamente esposas) por cada 1.000 hombres (mujeres).

Edad media al matrimonio: Media aritmética de las edades exactas (en años, meses y días) de los hombres y de las mujeres al casarse. Se ofrecen dos indicadores, para todos y para los que estaban solteros en el momento de contraer matrimonio.

## Defunciones

Es el número de fallecidos, incluidos los que mueren antes de sus primeras 24 horas de vida.

Muerte fetal tardía: fallecimiento, antes de nacer, de un producto de la concepción viable (seis o más meses de gestación).

Tasa bruta de mortalidad: Defunciones por cada 1.000 habitantes.

Tasa de mortalidad infantil: Defunciones de menores de un año por cada 1.000 niños nacidos vivos.

Edad media de la defunción: Media aritmética de las edades exactas (en años, meses y días) para los hombres y para las mujeres en el momento de morir.

Esperanza de vida al nacimiento: Es el número medio de años que se espera que vaya a vivir una persona desde su nacimiento de acuerdo con una tabla de mortalidad. Lo que se presenta es la utilización de un indicador longitudinal como indicador de momento ya que la tabla de mortalidad está construida no en referencia a los efectivos y defunciones por generaciones sino con las defunciones de un período.

# NOTAS METODOLOGICAS

## Circuito de la información

Los datos proceden de los boletines estadísticos de partos, defunciones y matrimonios que cumplimenta el ciudadano en el momento de inscribir el acontecimiento en el Registro Civil de cada municipio, quien los envía mensualmente a la Delegación Provincial del Instituto Nacional de Estadística (INE), que a su vez se los proporciona al Instituto de Estadística de la Comunidad.

## Ámbito poblacional

El objetivo del Boletín es facilitar las tabulaciones correspondientes a las personas residentes en la Comunidad de Madrid. Sin embargo, para poder disponer de datos definitivos hay que esperar a recibir los acontecimientos de residentes en nuestra comunidad inscritos en otras comunidades. Por esa razón, algunas tablas se refieren a residentes en la Comunidad de Madrid y otras a acontecimientos inscritos o registrados en la misma, tal como analizamos a continuación.

Las cinco primeras tablas tratan de dar una visión retrospectiva de la evolución de las principales variables demográficas, por lo que se tienen que mantener la coherencia de las fuentes. Se ha optado por facilitar en la tabla 4 el número de acontecimientos registrados en la Comunidad de Madrid independientemente del lugar de residencia y referirse en las otras dos tablas a los residentes en la Comunidad de Madrid. Dado que no se dispone de toda la información del año 2007 relativa a los residentes, se realiza una estimación de acuerdo al procedimiento que se detalla más adelante.

El resto de tablas presenta una situación más coyuntural, con datos más recientes, y se ha decidido por ello utilizar la información disponible (acontecimientos inscritos en la Comunidad de Madrid). Además, por salir fuera del ámbito de población objetivo, en todas ellas excepto en la última (tabla 14) se han excluido los acontecimientos de residentes fuera de la Comunidad de Madrid.

## Actualización de la información

El último número publicado del Boletín presenta siempre los datos más actualizados y depurados, por lo que la incorporación de nuevas cifras no sólo afecta a los nuevos meses que se añaden en cada aparición del boletín, sino a los acontecimientos de meses anteriores cuyos boletines se han recibido en el último período. Actualmente se da por cerrada la recepción de acontecimientos referidos al año 2006 y anteriores, por lo que los datos correspondientes a estos períodos se pueden considerar definitivos.

## Periodo de referencia de la información

En estas tablas se contabilizan todos los boletines estadísticos recibidos, correspondientes a acontecimientos inscritos hasta el 31 de Diciembre de 2007.

## Estimaciones a partir de los datos provisionales

En las estimaciones del número de nacimientos, defunciones, esposos y esposas del año 2007 se ha procedido a estimar por separado la falta de exhaustividad a partir del control de las inscripciones en el registro y los acontecimientos de residentes registrados fuera de la Comunidad de Madrid.

La estimación de la estructura por edades de los acontecimientos que se publican (reparto por grupos de edades de la madre y edades medias de las madres y de los esposos) se ha tomado directamente de los datos provisionales de los acontecimientos de residentes inscritos en la Comunidad de Madrid (para los sucesos en que consta la edad), ya que en estos casos no se ha apreciado retrospectivamente una diferencia significativa entre los datos provisionales y definitivos.

## Cifras de población utilizadas en los cálculos

La población residente considerada en los denominadores de las tasas es la población a la mitad de cada período considerado. Para el cálculo de los indicadores demográficos hemos utilizado hasta el año 1995 incluido como poblaciones de referencia las interpolaciones de población en base a Censos y Padrones oficiales y a partir de este año la población oficial del Padrón Continuo aunque para el año 2007 al no disponer de ella se utilizan proyecciones de población.

## Codificación de Causa de Muerte

La codificación de las causas de defunción se ha realizado según la "Clasificación Internacional de Enfermedades" 10ª. Revisión, 1989 de la Organización Mundial de la Salud.

## Nota sobre las edades medias

Las edades medias que se ofrecen en las tablas están calculadas a partir de los años, meses y días que transcurrieron desde su nacimiento para las personas implicadas en cada acontecimiento, transformados a fracciones decimales de año. El procedimiento de cálculo puede diferir y difiere generalmente de su cálculo a partir de las tasas específicas, que aunque tiene la ventaja de eliminar el efecto de la estructura por edades presenta el inconveniente de tener que hacer la suposición general de que, para cada intervalo, la edad media vivida se sitúa en el punto medio del intervalo.

**Equipo de trabajo:** María Carretero, Pilar Cecilia, María José Gómez, María Hernández, Elena Ramos, Gema Rodríguez.

**Coordinación equipo:** Raquel López, María Teresa Ortiz, Ángel Sánchez. **Trabajos informáticos:** Josefa Álvarez

**Edita:** Instituto de Estadística de la Comunidad de Madrid  
Consejería de Economía y Consumo  
Príncipe de Vergara, 108 - 28002 - Madrid  
[www.madrid.org/iestadis](http://www.madrid.org/iestadis) [iestadis@madrid.org](mailto:iestadis@madrid.org)

**1ª edición:** Junio 2008



**Comunidad de Madrid**

CONSEJERÍA DE ECONOMÍA Y CONSUMO

Instituto de Estadística  
de la Comunidad de Madrid