

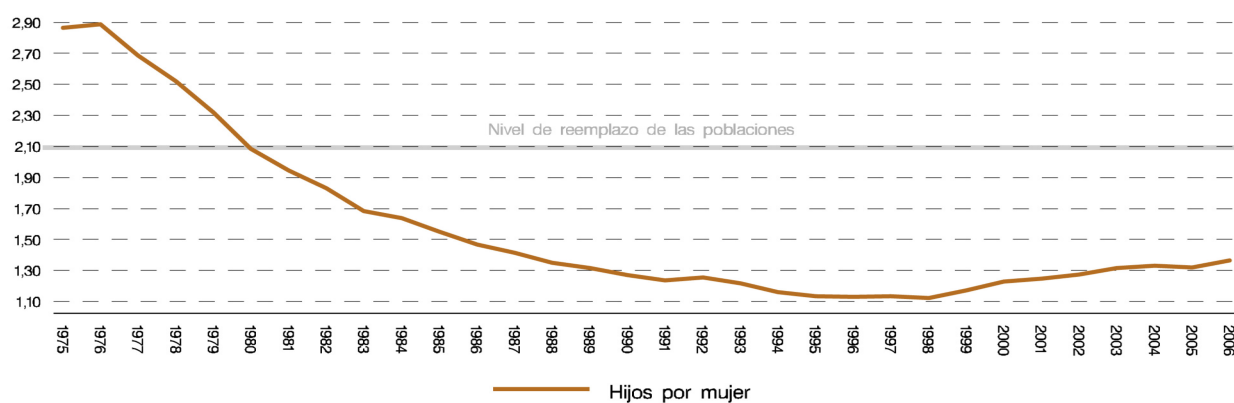
Demografía y Salud

Movimiento Natural de la Población

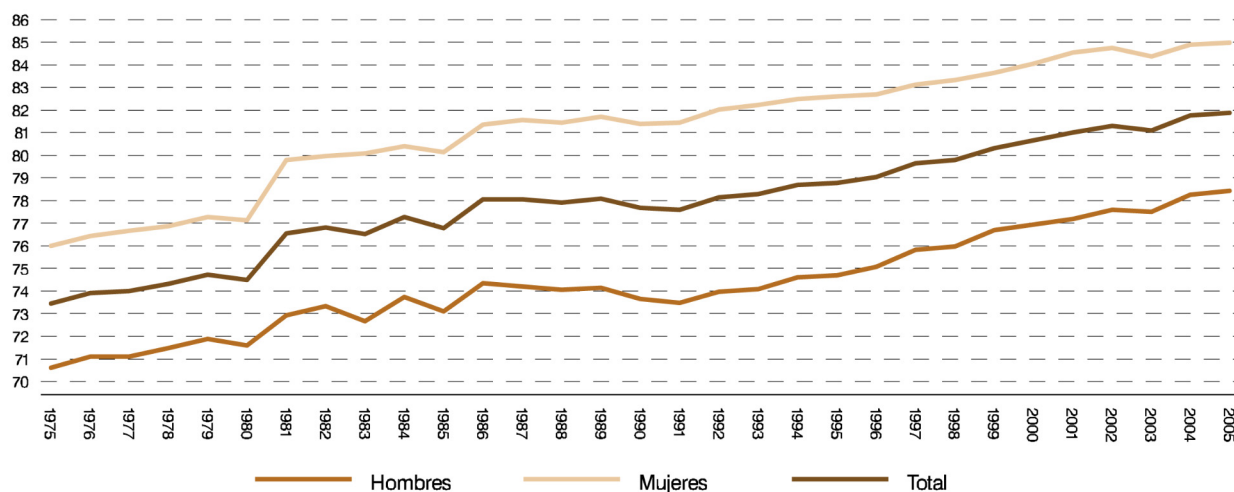
Septiembre 2007

78

Índice sintético de fecundidad



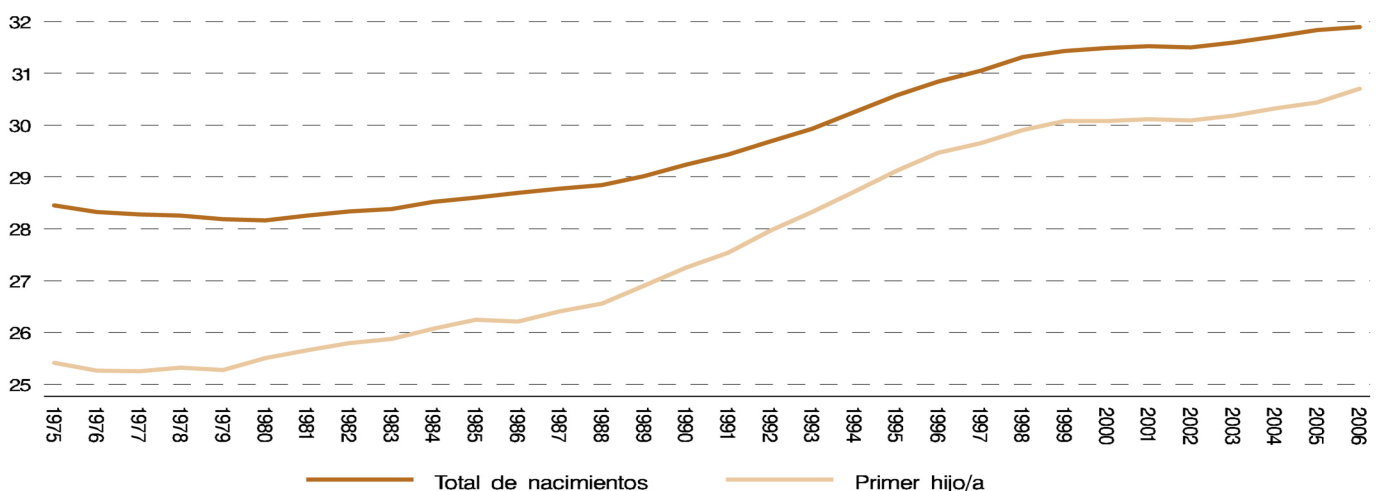
Esperanza de vida al nacimiento



1. Indicadores demográficos de residentes. Nacimientos

	Tasa bruta de natalidad	Tasa general de fecundidad	Índice sintético de fecundidad	Edad media madre					
				Todos los nacidos			Primer hijo		
				Total	Española	Extranjera	Total	Española	Extranjera
1975	21,21	84,32	2,8653	28,45			25,41		
1976	21,37	85,14	2,8878	28,33			25,26		
1977	19,95	79,60	2,6870	28,28			25,25		
1978	18,74	74,83	2,5209	28,26			25,32		
1979	17,31	68,99	2,3187	28,18			25,27		
1980	15,65	62,13	2,0847	28,16			25,50		
1981	14,67	58,02	1,9454	28,26			25,66		
1982	13,87	54,72	1,8316	28,34			25,79		
1983	12,80	50,39	1,6846	28,39			25,88		
1984	12,50	49,04	1,6389	28,52			26,07		
1985	11,91	46,49	1,5513	28,60			26,24		
1986	11,37	44,12	1,4693	28,70			26,21		
1987	11,04	42,54	1,4157	28,78			26,41		
1988	10,58	40,38	1,3492	28,84			26,56		
1989	10,38	39,11	1,3151	29,02			26,91		
1990	10,12	37,72	1,2707	29,24			27,25		
1991	9,93	36,72	1,2364	29,43			27,54		
1992	10,17	37,22	1,2566	29,69			27,97		
1993	9,90	35,99	1,2162	29,93			28,33		
1994	9,51	34,45	1,1618	30,26			28,72		
1995	9,35	33,82	1,1349	30,58	30,65	29,46	29,12	29,19	28,15
1996	9,40	33,94	1,1291	30,84	30,92	29,68	29,47	29,55	28,36
1997	9,60	34,45	1,1344	31,05	31,19	29,35	29,66	29,79	28,09
1998	9,55	34,47	1,1240	31,32	31,47	29,52	29,91	30,07	28,13
1999	10,04	36,41	1,1737	31,43	31,65	29,17	30,07	30,30	27,74
2000	10,71	38,63	1,2290	31,48	31,83	28,80	30,07	30,47	27,22
2001	10,96	39,60	1,2483	31,52	32,03	28,59	30,10	30,66	26,98
2002	11,23	40,64	1,2728	31,50	32,15	28,41	30,09	30,78	26,85
2003	11,64	42,24	1,3167	31,59	32,29	28,57	30,19	30,94	27,01
2004	11,73	42,78	1,3311	31,71	32,45	28,75	30,32	31,12	27,15
2005	11,59	42,52	1,3218	31,84	32,61	28,99	30,44	31,30	27,30
2006	11,83	43,76	1,3646	31,89	32,76	28,96	30,69	31,65	27,73
II 2006 - I 2007	11,84	43,86	1,3679	31,92	32,83	29,01	31,00	32,00	28,01

Edad media de la madre al nacimiento de su hijo/a

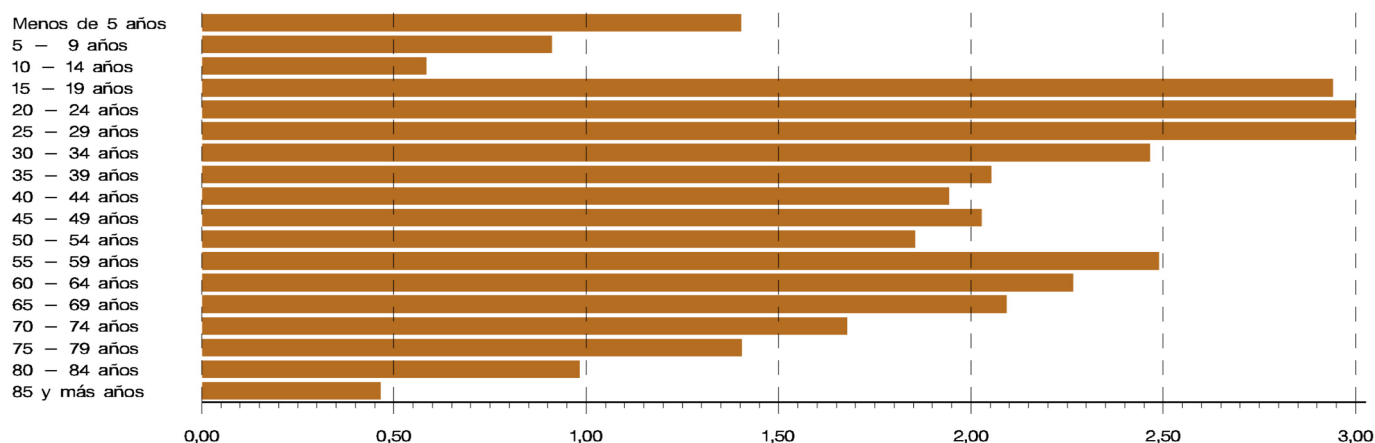


2. Indicadores demográficos de residentes. Defunciones

	Tasa bruta de mortalidad	Tasa de mortalidad infantil	Edad media a la defunción						Esperanza de vida al nacimiento ^(*)			
			Hombres			Mujeres			Total	Hombres	Mujeres	
			Total	Espanoles	Extranjeros	Total	Espanolas	Extranjeras				
1975	6,30	14,82	61,58				69,04		73,44	70,62	76,01	
1976	6,44	13,46	62,48				70,02		73,90	71,11	76,44	
1977	6,29	13,29	62,46				70,44		74,00	71,09	76,66	
1978	6,25	11,46	63,23				70,65		74,31	71,48	76,87	
1979	6,05	10,97	63,36				70,80		74,73	71,89	77,28	
1980	6,03	10,61	63,99				71,70		74,50	71,60	77,13	
1981	6,42	12,07	64,23				71,84		76,55	72,94	79,79	
1982	6,04	11,70	65,10				72,34		76,82	73,33	79,95	
1983	6,39	10,95	64,75				72,88		76,53	72,66	80,09	
1984	6,32	9,19	65,70				73,45		77,26	73,74	80,40	
1985	6,62	7,77	66,25				74,40		76,78	73,09	80,15	
1986	6,37	7,85	66,23				74,80		78,04	74,35	81,35	
1987	6,51	7,83	66,29				75,01		78,05	74,19	81,56	
1988	6,73	7,10	66,58				75,14		77,92	74,06	81,45	
1989	6,76	6,76	66,56				75,51		78,08	74,14	81,70	
1990	7,07	6,93	66,62				75,92		77,67	73,66	81,39	
1991	7,22	6,37	66,67				76,34		77,60	73,49	81,45	
1992	7,01	6,75	66,57				76,20		78,13	73,96	82,03	
1993	7,13	6,51	67,25				76,66		78,28	74,09	82,22	
1994	7,11	6,21	67,77				76,89		78,68	74,60	82,47	
1995	7,25	4,98	68,13				77,10		78,78	74,69	82,61	
1996	7,29	4,19	68,69				77,68		79,03	75,06	82,69	
1997	7,03	4,78	69,79	70,01	50,25		78,36	78,54	58,40	79,64	75,81	83,12
1998	7,37	4,18	70,74	70,95	52,06		79,15	79,33	58,23	79,79	75,97	83,31
1999	7,36	3,66	71,34	71,50	55,06		79,35	79,46	65,66	80,32	76,69	83,63
2000	7,15	4,06	71,27	71,58	49,86		79,34	79,58	58,18	80,67	76,94	84,06
2001	7,07	3,80	71,36	71,82	44,34		79,49	79,72	59,98	81,02	77,19	84,53
2002	6,98	3,64	71,57	72,03	47,03		80,01	80,35	56,45	81,31	77,58	84,73
2003	7,19	4,00	71,77	72,35	45,20		80,04	80,40	55,23	81,08	77,51	84,36
2004	6,85	4,00	71,94	72,55	46,81		80,20	80,63	55,88	81,75	78,26	84,89
2005	6,82	3,58	72,52	73,12	46,83		80,59	80,97	55,88	81,87	78,43	84,98
2006	6,54	3,19	72,73	73,25	48,51		80,76	81,04	62,33			
II 2006 - I 2007	6,61	3,10	72,99	73,51	48,84		80,82	81,07	62,83			

(*) A partir del año 1986 se ha utilizado una nueva metodología para el cálculo de la esperanza de vida.

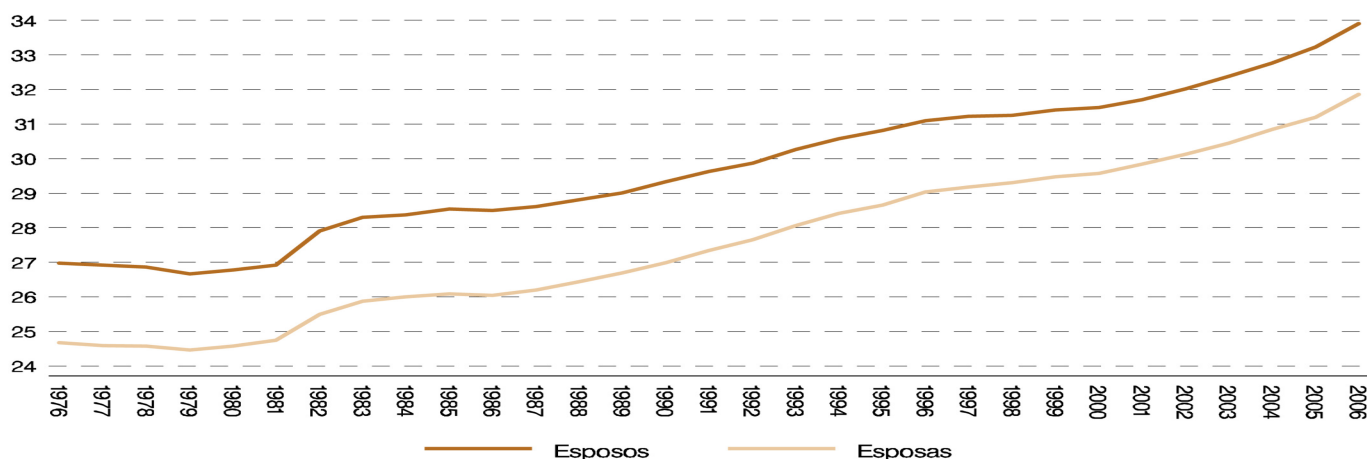
Razón de mortalidad varón/mujer. 2006



3. Indicadores demográficos de residentes. Matrimonios

	Tasa bruta de nupcialidad			Edad media al matrimonio									
	Matrimonio	Esposos	Esposas	Esposos				Solteros	Esposas			Solteras	
				Total			Total		Total		Total		
				Total	Españoles	Extranjeros			Total	Españolas			Extranjeras
1975	9,05												
1976	8,20	16,07	14,47	26,97			26,54	24,68					24,47
1977	8,01	15,72	14,20	26,92			26,45	24,59					24,37
1978	7,49	14,76	13,33	26,86			26,50	24,58					24,42
1979	6,87	13,67	12,43	26,67			26,51	24,47					24,39
1980	6,19	12,40	11,31	26,78			26,31	24,58					24,38
1981	5,42	10,78	9,86	26,92			26,43	24,74					24,50
1982	5,62	11,15	10,26	27,91			26,96	25,50					25,15
1983	5,64	11,16	10,27	28,31			26,86	25,87					25,32
1984	5,46	10,82	9,94	28,38			27,17	26,00					25,52
1985	5,24	10,45	9,64	28,54			27,37	26,09					25,62
1986	5,42	11,06	10,28	28,50	28,45	30,38	27,35	26,05	25,99	28,89			25,62
1987	5,53	11,25	10,43	28,61	28,57	29,89	27,44	26,20	26,13	29,30			25,73
1988	5,57	11,31	10,49	28,81	28,77	30,30	27,67	26,44	26,37	29,12			25,95
1989	5,81	11,64	10,76	29,01	28,95	30,48	27,86	26,69	26,61	29,15			26,19
1990	5,91	11,84	10,94	29,33	29,29	30,49	28,11	26,99	26,90	29,96			26,44
1991	5,95	11,95	11,04	29,63	29,61	30,32	28,40	27,35	27,29	29,37			26,84
1992	5,94	11,90	10,99	29,87	29,84	30,78	28,65	27,65	27,59	29,30			27,09
1993	5,51	11,10	10,23	30,27	30,27	30,30	29,00	28,07	28,00	29,72			27,54
1994	5,38	10,88	10,05	30,57	30,58	30,41	29,28	28,41	28,32	30,06			27,79
1995	5,38	10,94	10,04	30,82	30,82	30,91	29,61	28,66	28,59	30,38			28,11
1996	5,12	10,36	9,52	31,10	31,11	30,86	29,97	29,03	28,96	30,56			28,54
1997	5,22	10,63	9,72	31,22	31,21	31,41	30,10	29,18	29,12	30,97			28,64
1998	5,63	11,44	10,45	31,26	31,25	31,65	30,24	29,30	29,23	30,85			28,75
1999	5,63	11,40	10,45	31,38	31,36	31,96	30,32	29,47	29,39	31,58			28,89
2000	5,80	11,76	10,76	31,48	31,47	31,67	30,44	29,58	29,54	30,44			29,01
2001	5,49	11,10	10,16	31,71	31,74	31,13	30,62	29,84	29,82	30,12			29,25
2002	5,35	10,81	9,92	32,02	32,06	31,44	30,89	30,12	30,10	30,39			29,46
2003	5,17	10,53	9,68	32,38	32,46	31,50	31,14	30,45	30,39	30,91			29,74
2004	5,14	10,47	9,71	32,77	32,87	31,87	31,51	30,84	30,82	30,98			30,09
2005	4,76	9,73	9,05	33,23	33,40	31,70	31,90	31,20	31,17	31,38			30,44
2006		9,24	8,56	33,90	34,18	31,98	32,34	31,85	31,95	31,30			30,88
II 2006 - I 2007		9,21	8,55	33,91	34,17	32,16	32,31	31,86	31,95	31,33			30,86

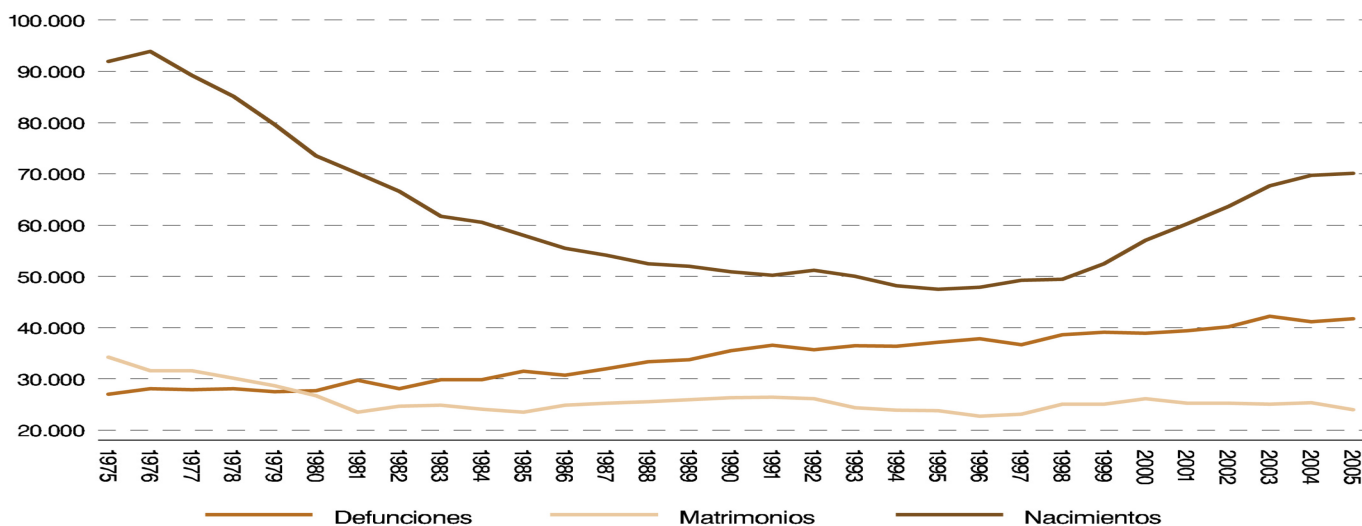
Edad media al matrimonio



4. Evolución demográfica registrada en la Comunidad de Madrid

	Nacimientos			Defunciones			Matrimonios				
	Total	Hombres	Mujeres	Total	Hombres	Mujeres	Total	Mismo sexo	Distinto sexo		
									Religiosos	Civiles	
1975	91.924	47.725	44.199	27.060	14.080	12.980	34.223	-	-	-	
1976	93.893	48.247	45.646	28.069	14.542	13.527	31.569	-	31.459	110	
1977	89.243	46.221	43.022	27.856	14.575	13.281	31.558	-	31.260	298	
1978	85.123	44.382	40.741	28.079	14.638	13.441	30.171	-	29.217	954	
1979	79.679	41.194	38.485	27.527	14.443	13.084	28.653	-	26.837	1.816	
1980	73.485	37.989	35.496	27.706	14.503	13.203	26.697	-	24.240	2.457	
1981	70.121	36.480	33.641	29.754	15.564	14.190	23.502	-	21.064	2.438	
1982	66.642	34.479	32.163	28.051	14.744	13.307	24.668	-	21.049	3.619	
1983	61.718	32.009	29.709	29.837	15.668	14.169	24.838	-	18.425	6.413	
1984	60.554	31.284	29.270	29.851	15.675	14.176	24.095	-	19.132	4.963	
1985	58.004	30.101	27.903	31.547	16.448	15.099	23.522	-	18.411	5.111	
1986	55.496	28.456	27.040	30.735	16.092	14.643	24.844	-	18.573	6.271	
1987	54.150	27.927	26.223	31.965	16.867	15.098	25.260	-	18.748	6.512	
1988	52.433	26.982	25.451	33.336	17.559	15.777	25.536	-	18.925	6.611	
1989	51.961	26.818	25.143	33.729	17.859	15.870	25.938	-	19.189	6.749	
1990	50.919	26.360	24.559	35.509	18.805	16.704	26.305	-	19.029	7.276	
1991	50.209	25.827	24.382	36.605	19.393	17.212	26.470	-	19.175	7.295	
1992	51.214	26.369	24.845	35.673	19.060	16.613	26.170	-	19.022	7.148	
1993	49.986	25.802	24.184	36.459	19.429	17.030	24.352	-	17.341	7.011	
1994	48.132	25.044	23.088	36.420	19.342	17.078	23.874	-	16.782	7.092	
1995	47.448	24.541	22.907	37.124	19.827	17.297	23.773	-	17.088	6.685	
1996	47.928	24.523	23.405	37.833	19.837	17.996	22.707	-	16.071	6.636	
1997	49.232	25.408	23.824	36.710	19.169	17.541	23.149	-	16.808	6.341	
1998	49.424	25.533	23.891	38.646	20.036	18.610	25.109	-	18.139	6.970	
1999	52.482	27.197	25.285	39.081	20.049	19.032	25.098	-	18.157	6.941	
2000	57.041	29.525	27.516	38.873	20.067	18.806	26.112	-	18.875	7.237	
2001	60.237	30.980	29.257	39.422	20.429	18.993	25.279	-	17.642	7.637	
2002	63.690	32.876	30.814	40.205	20.543	19.662	25.232	-	16.935	8.297	
2003	67.706	34.891	32.815	42.202	21.348	20.854	25.028	-	15.600	9.428	
2004	69.728	36.269	33.459	41.130	20.758	20.372	25.339	-	14.526	10.813	
2005	70.143	35.774	34.369	41.743	21.038	20.705	24.037	252	13.013	10.772	
2006	72.638	37.393	35.245	40.603	20.537	20.066	23.898	864	11.527	11.507	
2006	Abril	6.049	3.139	2.910	3.285	1.697	1.588	1.742	81	839	822
	Mayo	6.599	3.388	3.211	3.361	1.697	1.664	2.444	89	1.267	1.088
	Junio	6.049	3.037	3.012	3.252	1.672	1.580	3.676	84	2.050	1.542
	Julio	6.151	3.118	3.033	3.366	1.663	1.703	3.219	81	1.872	1.266
	Agosto	6.027	3.216	2.811	3.015	1.528	1.487	954	15	495	444
	Septiembre	5.995	3.080	2.915	2.958	1.488	1.470	3.903	79	2.383	1.441
	Octubre	6.219	3.207	3.012	3.266	1.697	1.569	2.258	91	1.147	1.020
	Noviembre	5.873	2.984	2.889	3.428	1.772	1.656	1.365	69	400	896
	Diciembre	5.799	2.962	2.837	3.834	1.930	1.904	948	27	232	689
2007	Enero	5.952	3.001	2.950	4.111	2.062	2.049	713	52	75	586
	Febrero	5.211	2.700	2.511	3.655	1.841	1.814	841	36	153	652
	Marzo	4.602	2.328	2.274	3.397	1.732	1.665	1.004	59	272	673

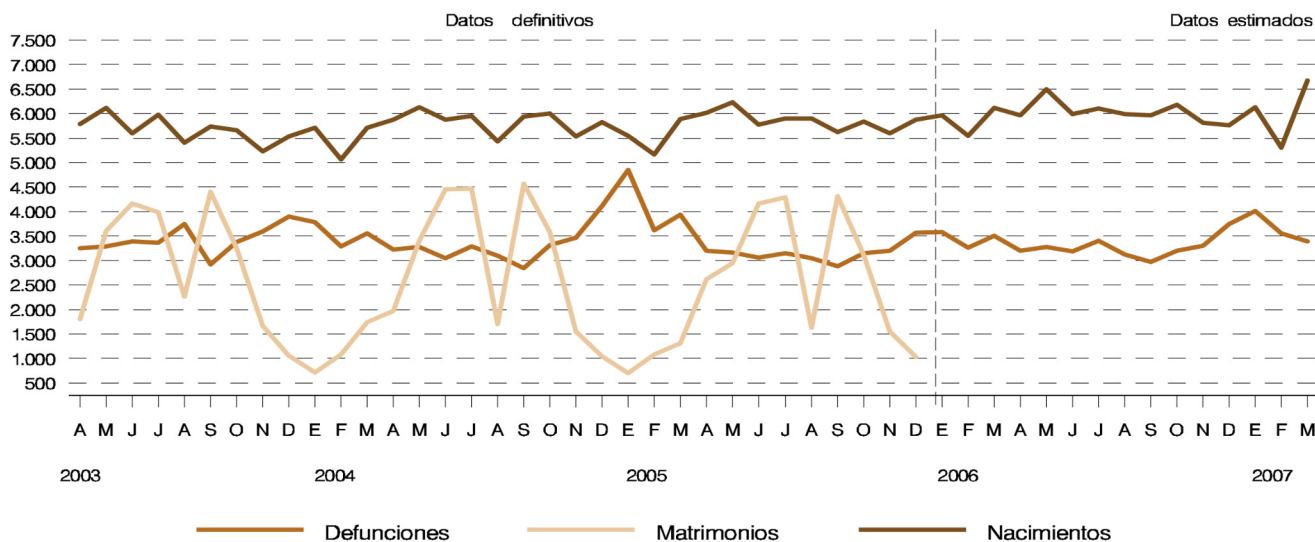
Nacimientos, defunciones y matrimonios por años



5. Evolución demográfica de residentes en la Comunidad de Madrid

	Nacimientos			Defunciones			Crecimiento Natural	Matrimonios				Mismo sexo		
	Total	Hombres	Mujeres	Total	Hombres	Mujeres		Distinto sexo		Total	1 ^{er} matrimonio			
								Esposos					Esposas	
								Total	1 ^{er} matrimonio				Total	1 ^{er} matrimonio
1975	90.941	47.223	43.718	27.020	14.045	12.975	63.921	-	-	-	-	-		
1976	93.279	47.945	45.334	28.093	14.524	13.569	65.186	34.106	33.601	32.440	32.189	-		
1977	88.650	45.920	42.730	27.970	14.636	13.334	60.680	33.920	33.381	32.469	32.209	-		
1978	84.726	44.151	40.575	28.235	14.702	13.533	56.491	32.350	31.984	31.061	30.887	-		
1979	79.492	41.122	38.370	27.760	14.579	13.181	51.732	30.365	30.220	29.460	29.380	-		
1980	72.841	37.673	35.168	28.070	14.738	13.332	44.771	27.861	27.410	27.220	27.020	-		
1981	68.860	35.825	33.035	30.144	15.799	14.345	38.716	24.425	24.039	23.969	23.771	-		
1982	65.467	33.878	31.589	28.532	15.032	13.500	36.935	25.398	24.462	25.069	24.672	-		
1983	60.729	31.417	29.312	30.337	15.974	14.363	30.392	25.531	23.933	25.234	24.563	-		
1984	59.539	30.745	28.794	30.108	15.847	14.261	29.431	24.828	23.404	24.529	23.874	-		
1985	56.890	29.513	27.377	31.598	16.518	15.080	25.292	24.052	22.650	23.863	23.183	-		
1986	54.540	27.942	26.598	30.544	15.960	14.584	23.996	25.550	24.026	25.572	24.825	-		
1987	53.354	27.554	25.800	31.482	16.608	14.874	21.872	26.204	24.602	26.130	25.372	-		
1988	51.521	26.527	24.994	32.768	17.309	15.459	18.753	26.533	24.901	26.478	25.597	-		
1989	50.911	26.305	24.606	33.176	17.607	15.569	17.735	27.516	25.789	27.334	26.383	-		
1990	49.935	25.827	24.108	34.903	18.481	16.422	15.032	28.156	26.241	27.971	26.852	-		
1991	49.293	25.374	23.919	35.849	19.048	16.801	13.444	28.598	26.544	28.413	27.234	-		
1992	50.669	26.104	24.565	34.905	18.705	16.200	15.764	28.557	26.483	28.392	27.103	-		
1993	49.499	25.528	23.971	35.666	19.121	16.545	13.833	26.707	24.712	26.536	25.335	-		
1994	47.687	24.781	22.906	35.682	18.963	16.719	12.005	26.248	24.230	26.162	24.817	-		
1995	47.006	24.321	22.685	36.477	19.524	16.953	10.529	26.454	24.499	26.235	24.965	-		
1996	47.491	24.265	23.226	36.811	19.371	17.440	10.680	25.139	23.405	24.977	23.896	-		
1997	48.726	25.120	23.606	35.691	18.695	16.996	13.035	25.928	24.198	25.664	24.417	-		
1998	48.858	25.238	23.620	37.710	19.623	18.087	11.148	28.117	26.300	27.801	26.514	-		
1999	51.976	26.922	25.054	38.076	19.601	18.475	13.900	28.367	26.540	28.088	26.672	-		
2000	56.622	29.325	27.297	37.837	19.614	18.223	18.785	29.938	27.974	29.534	28.065	-		
2001	59.724	30.702	29.022	38.529	20.089	18.440	21.195	29.142	27.194	28.701	27.229	-		
2002	63.153	32.581	30.572	39.265	20.243	19.022	23.888	29.323	27.250	28.866	27.244	-		
2003	67.044	34.540	32.504	41.424	21.115	20.309	25.620	29.321	27.066	28.840	27.099	-		
2004	69.029	35.913	33.116	40.288	20.417	19.871	28.741	29.809	27.314	29.480	27.488	-		
2005	69.364	35.409	33.955	40.838	20.731	20.107	28.526	28.194	25.727	27.953	25.962	259		
2006	71.892	-	-	39.748	-	-	32.144	27.199	25.436	26.870	25.751	838		
2006 Abril	5.961	-	-	3.197	-	-	2.764	1.897	1.766	1.891	1.781	77		
2006 Mayo	6.501	-	-	3.276	-	-	3.225	2.851	2.702	2.806	2.727	88		
2006 Junio	5.985	-	-	3.188	-	-	2.797	4.196	3.975	4.169	4.014	84		
2006 Julio	6.099	-	-	3.403	-	-	2.695	3.800	3.597	3.741	3.633	80		
2006 Agosto	5.987	-	-	3.128	-	-	2.858	1.371	1.302	1.361	1.315	14		
2006 Septiembre	5.963	-	-	2.969	-	-	2.994	4.565	4.336	4.511	4.397	74		
2006 Octubre	6.183	-	-	3.198	-	-	2.985	2.545	2.401	2.498	2.422	86		
2006 Noviembre	5.816	-	-	3.304	-	-	2.512	1.455	1.312	1.438	1.343	67		
2006 Diciembre	5.764	-	-	3.744	-	-	2.020	1.033	913	1.016	923	26		
2007 Enero	6.130	-	-	4.012	-	-	2.118	773	666	772	682	47		
2007 Febrero	5.304	-	-	3.556	-	-	1.748	944	836	932	854	31		
2007 Marzo	6.673	-	-	3.393	-	-	3.280	1.823	1.678	1.794	1.708	47		

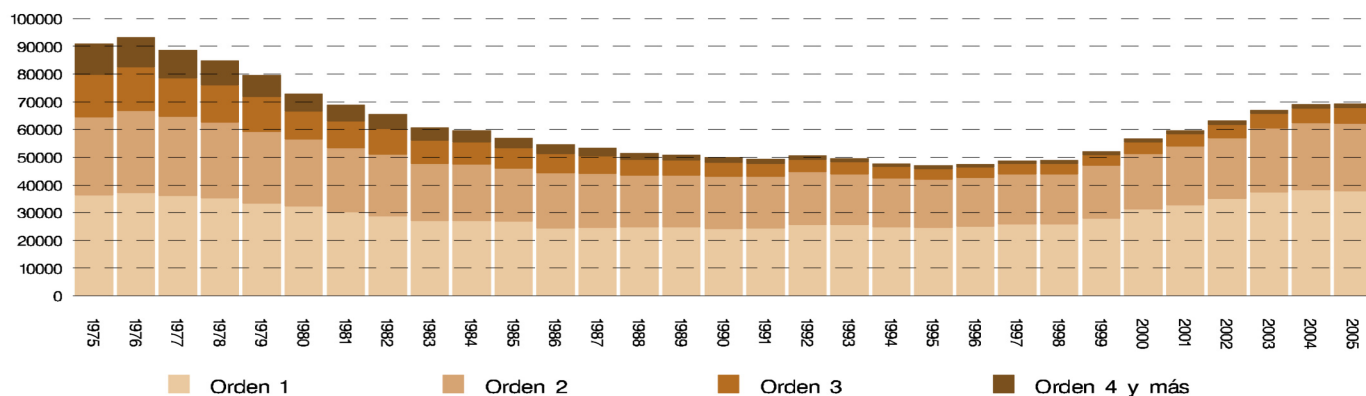
Nacimientos, defunciones y matrimonios por meses



6. Nacimientos de madres residentes registrados en la Comunidad de Madrid por sexo según grupos de edad

	Total	Menos de 15 años	De 15 a 19 años	De 20 a 24 años	De 25 a 29 años	De 30 a 34 años	De 35 a 39 años	De 40 a 44 años	De 45 a 49 años	De 50 y más años	No consta	
Total												
2005	Total	68.766	22	1.445	5.529	14.988	28.322	15.635	2.690	127	8	0
2006	Total	71.170	19	1.700	5.696	14.953	29.095	16.632	2.888	172	13	2
2006	Abril	5.922	4	120	452	1.219	2.498	1.393	226	8	2	0
	Mayo	6.453	0	144	502	1.340	2.731	1.470	252	13	1	0
	Junio	5.938	2	133	466	1.255	2.414	1.406	250	11	1	0
	Julio	6.019	0	161	493	1.274	2.415	1.405	251	19	1	0
	Agosto	5.895	2	147	496	1.252	2.350	1.382	249	15	2	0
	Septiembre	5.893	2	141	485	1.250	2.375	1.367	256	15	2	0
	Octubre	6.120	0	151	485	1.305	2.483	1.438	242	14	2	0
	Noviembre	5.764	0	130	461	1.123	2.364	1.409	253	23	1	0
	Diciembre	5.690	0	169	486	1.194	2.219	1.367	237	17	1	0
	2007	Enero	5.852	1	117	489	1.179	2.314	1.394	240	13	2
Febrero		5.121	2	120	428	1.035	1.964	1.233	228	10	1	100
Marzo		4.514	0	93	327	906	1.803	1.065	202	10	0	108
Hombres												
2005	Total	35.105	8	755	2.768	7.757	14.399	7.973	1.386	56	3	0
2006	Total	36.607	4	874	2.916	7.749	14.911	8.569	1.476	98	8	2
2006	Abril	3.068	1	64	241	634	1.292	710	117	7	2	0
	Mayo	3.314	0	68	234	689	1.363	817	133	9	1	0
	Junio	2.976	2	64	241	621	1.215	700	125	7	1	0
	Julio	3.047	0	76	251	629	1.235	711	134	11	0	0
	Agosto	3.150	0	85	251	683	1.231	757	136	6	1	0
	Septiembre	3.017	1	75	259	658	1.229	657	125	13	0	0
	Octubre	3.158	0	74	262	661	1.302	726	126	6	1	0
	Noviembre	2.918	0	66	222	603	1.179	714	125	8	1	0
	Diciembre	2.913	0	88	239	629	1.109	725	113	9	1	0
	2007	Enero	2.955	0	59	249	611	1.149	704	119	9	2
Febrero		2.657	2	53	206	521	1.042	653	117	5	1	57
Marzo		2.282	0	41	167	447	912	547	104	7	0	57
Mujeres												
2005	Total	33.661	14	690	2.761	7.231	13.923	7.662	1.304	71	5	0
2006	Total	34.563	15	826	2.780	7.204	14.184	8.063	1.412	74	5	0
2006	Abril	2.854	3	56	211	585	1.206	683	109	1	0	0
	Mayo	3.139	0	76	268	651	1.368	653	119	4	0	0
	Junio	2.962	0	69	225	634	1.199	706	125	4	0	0
	Julio	2.972	0	85	242	645	1.180	694	117	8	1	0
	Agosto	2.745	2	62	245	569	1.119	625	113	9	1	0
	Septiembre	2.876	1	66	226	592	1.146	710	131	2	2	0
	Octubre	2.962	0	77	223	644	1.181	712	116	8	1	0
	Noviembre	2.846	0	64	239	520	1.185	695	128	15	0	0
	Diciembre	2.777	0	81	247	565	1.110	642	124	8	0	0
	2007	Enero	2.897	1	58	240	568	1.165	690	121	4	0
Febrero		2.464	0	67	222	514	922	580	111	5	0	43
Marzo		2.232	0	52	160	459	891	518	98	3	0	51

Nacidos vivos por orden del nacimiento



7. Nacidos vivos de madres residentes en la Comunidad de Madrid según nacionalidad de la madre

	Total	De madre española	De madre extranjera							Oceanía	No consta
			Total	Europa (sin España)		África	América	Asia	Resto		
				Unión Europea	Resto						

Datos absolutos

1995		47.006	44.211	2.795	677	67	600	1.065	376	10	0
1996		47.491	44.481	3.010	664	73	693	1.181	395	2	2
1997		48.726	45.248	3.478	741	117	886	1.314	417	2	1
1998		48.858	45.021	3.837	768	135	968	1.550	410	3	3
1999		51.976	47.343	4.633	801	235	1.123	2.034	434	6	0
2000		56.622	50.084	6.538	944	412	1.411	3.219	549	3	0
2001		59.724	50.823	8.901	931	614	1.664	5.041	646	5	0
2002		63.153	52.184	10.969	1.056	1.022	1.766	6.377	743	5	0
2003		67.044	54.511	12.533	1.102	1.461	1.981	7.186	799	4	0
2004		69.029	55.166	13.863	1.165	1.810	2.290	7.617	977	4	0
2005		69.364	54.664	14.700	1.164	2.353	2.403	7.723	1.056	1	0
2006		71.170	54.860	16.310	1.352	2.914	2.669	8.260	1.107	8	0
2006	Abril	5.922	4.675	1.247	122	195	198	651	80	1	0
	Mayo	6.453	5.079	1.374	120	223	256	692	83	0	0
	Junio	5.938	4.581	1.357	106	226	234	678	112	1	0
	Julio	6.019	4.546	1.473	125	280	251	711	106	0	0
	Agosto	5.895	4.457	1.438	122	268	234	707	105	2	0
	Septiembre	5.893	4.407	1.486	118	289	222	770	86	1	0
	Octubre	6.120	4.617	1.503	113	271	265	742	111	1	0
	Noviembre	5.764	4.425	1.339	101	254	206	687	91	0	0
	Diciembre	5.690	4.313	1.377	117	267	227	684	81	1	0
2007	Enero	5.852	4.382	1.470	108	252	201	732	112	0	65
	Febrero	5.121	3.828	1.293	85	239	193	615	99	0	62
	Marzo	4.514	3.445	1.069	86	192	163	526	62	1	39

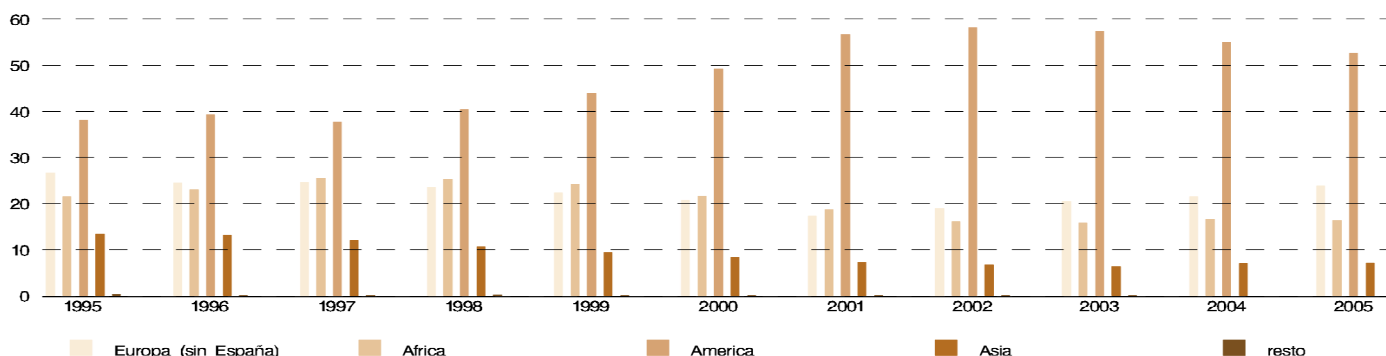
Porcentajes horizontales (*)

1995		47.006	94,05	5,95	24,22	2,40	21,47	38,10	13,45	0,36	0,00
1996		47.491	93,66	6,34	22,06	2,43	23,02	39,24	13,12	0,07	0,07
1997		48.726	92,86	7,14	21,31	3,36	25,47	37,78	11,99	0,06	0,03
1998		48.858	92,15	7,85	20,02	3,52	25,23	40,40	10,69	0,08	0,08
1999		51.976	91,09	8,91	17,29	5,07	24,24	43,90	9,37	0,13	0,00
2000		56.622	88,45	11,55	14,44	6,30	21,58	49,24	8,40	0,05	0,00
2001		59.724	85,10	14,90	10,46	6,90	18,69	56,63	7,26	0,06	0,00
2002		63.153	82,63	17,37	9,63	9,32	16,10	58,14	6,77	0,05	0,00
2003		67.044	81,31	18,69	8,79	11,66	15,81	57,34	6,38	0,03	0,00
2004		69.029	79,92	20,08	8,40	13,06	16,52	54,94	7,05	0,03	0,00
2005		69.364	78,81	21,19	7,92	16,01	16,35	52,54	7,18	0,01	0,00
2006		71.170	77,08	22,92	8,29	17,87	16,36	50,64	6,79	0,05	0,00
2006	Abril	5.922	78,94	21,06	9,78	15,64	15,88	52,21	6,42	0,08	0,00
	Mayo	6.453	78,71	21,29	8,73	16,23	18,63	50,36	6,04	0,00	0,00
	Junio	5.938	77,15	22,85	7,81	16,65	17,24	49,96	8,25	0,07	0,00
	Julio	6.019	75,53	24,47	8,49	19,01	17,04	48,27	7,20	0,00	0,00
	Agosto	5.895	75,61	24,39	8,48	18,64	16,27	49,17	7,30	0,14	0,00
	Septiembre	5.893	74,78	25,22	7,94	19,45	14,94	51,82	5,79	0,07	0,00
	Octubre	6.120	75,44	24,56	7,52	18,03	17,63	49,37	7,39	0,07	0,00
	Noviembre	5.764	76,77	23,23	7,54	18,97	15,38	51,31	6,80	0,00	0,00
	Diciembre	5.690	75,80	24,20	8,50	19,39	16,49	49,67	5,88	0,07	0,00
2007	Enero	5.852	74,88	25,12	7,35	17,14	13,67	49,80	7,62	0,00	4,42
	Febrero	5.121	74,75	25,25	6,57	18,48	14,93	47,56	7,66	0,00	4,80
	Marzo	4.514	76,32	23,68	8,04	17,96	15,25	49,20	5,80	0,09	3,65

(*) Las columnas de continente y subcontinente se han calculado respecto al total de madre extranjera. La columna del total contiene datos absolutos.

Nacidos vivos por nacionalidad de la madre

Porcentajes



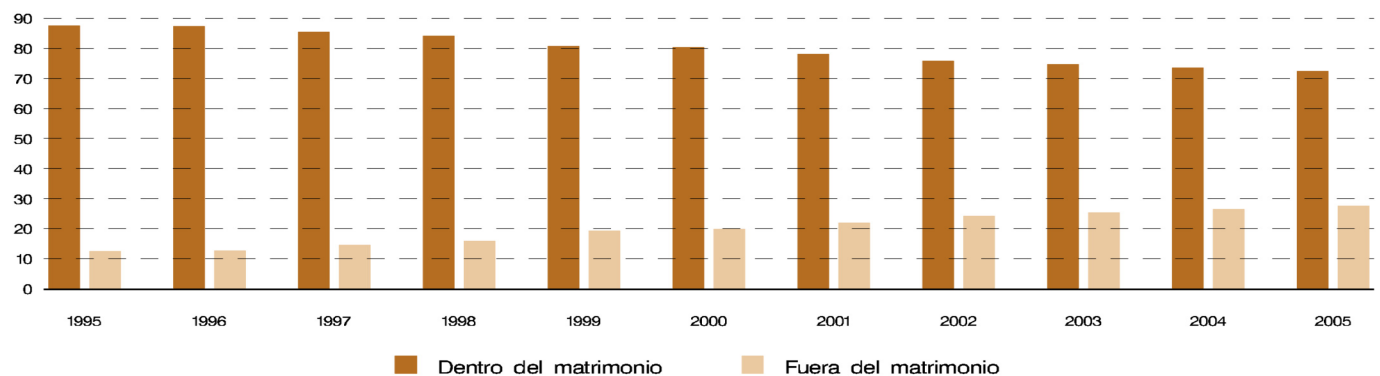
8. Nacidos vivos de madres residentes en la Comunidad de Madrid según estado civil de la madre y orden del matrimonio

	Total	Dentro del matrimonio				Fuera del matrimonio			No consta	
		Total	En el primer matrimonio	En el 2º o posterior matrimonio	No consta	Total	De madre casada	De madre no casada		
Datos absolutos										
1995	47.006	41.163	40.443		720	0	5.843	34	5.809	0
1996	47.491	41.457	40.721		736	0	6.034	18	6.016	0
1997	48.726	41.588	41.092		496	0	7.138	13	7.125	0
1998	48.858	41.078	40.539		539	0	7.780	4	7.776	0
1999	51.976	41.930	41.317		613	0	10.046	9	10.037	0
2000	56.622	45.425	44.812		613	0	11.197	1	11.196	0
2001	59.724	46.650	45.931		719	0	13.074	7	13.067	0
2002	63.153	47.899	47.307		592	0	15.254	4	15.250	0
2003	67.044	50.079	49.384		695	0	16.965	44	16.921	0
2004	69.029	50.727	49.810		917	0	18.302	101	18.201	0
2005	69.364	50.246	49.299		947	0	19.118	121	18.997	0
2006	71.170	50.444	49.433		1.010	1	20.726	198	20.528	0
2006	Abril	5.922	4.285	4.178	107	0	1.637	13	1.624	0
	Mayo	6.453	4.720	4.633	87	0	1.733	9	1.724	0
	Junio	5.938	4.252	4.179	72	1	1.686	15	1.671	0
	Julio	6.019	4.274	4.189	85	0	1.745	21	1.724	0
	Agosto	5.895	4.086	4.010	76	0	1.809	19	1.790	0
	Septiembre	5.893	4.071	4.000	71	0	1.822	20	1.802	0
	Octubre	6.120	4.306	4.231	75	0	1.814	21	1.793	0
	Noviembre	5.764	4.041	3.951	90	0	1.723	11	1.712	0
	Diciembre	5.690	3.907	3.815	92	0	1.783	14	1.769	0
2007	Enero	5.852	3.987	3.599	60	328	1.688	0	1.688	177
	Febrero	5.121	3.435	3.089	53	293	1.499	0	1.499	187
	Marzo	4.514	3.256	2.923	68	265	1.123	0	1.123	135
Porcentajes horizontales (*)										
1995	47.006	87,57	98,25		1,75	0,00	12,43	0,58	99,42	0,00
1996	47.491	87,29	98,22		1,78	0,00	12,71	0,30	99,70	0,00
1997	48.726	85,35	98,81		1,19	0,00	14,65	0,18	99,82	0,00
1998	48.858	84,08	98,69		1,31	0,00	15,92	0,05	99,95	0,00
1999	51.976	80,67	98,54		1,46	0,00	19,33	0,09	99,91	0,00
2000	56.622	80,23	98,65		1,35	0,00	19,77	0,01	99,99	0,00
2001	59.724	78,11	98,46		1,54	0,00	21,89	0,05	99,95	0,00
2002	63.153	75,85	98,76		1,24	0,00	24,15	0,03	99,97	0,00
2003	67.044	74,70	98,61		1,39	0,00	25,30	0,26	99,74	0,00
2004	69.029	73,49	98,19		1,81	0,00	26,51	0,55	99,45	0,00
2005	69.364	72,44	98,12		1,88	0,00	27,56	0,63	99,37	0,00
2006	71.170	70,88	98,00		2,00	0,00	29,12	0,96	99,04	0,00
2006	Abril	5.922	72,36	97,50	2,50	0,00	27,64	0,79	99,21	0,00
	Mayo	6.453	73,14	98,16	1,84	0,00	26,86	0,52	99,48	0,00
	Junio	5.938	71,61	98,28	1,69	0,02	28,39	0,89	99,11	0,00
	Julio	6.019	71,01	98,01	1,99	0,00	28,99	1,20	98,80	0,00
	Agosto	5.895	69,31	98,14	1,86	0,00	30,69	1,05	98,95	0,00
	Septiembre	5.893	69,08	98,26	1,74	0,00	30,92	1,10	98,90	0,00
	Octubre	6.120	70,36	98,26	1,74	0,00	29,64	1,16	98,84	0,00
	Noviembre	5.764	70,11	97,77	2,23	0,00	29,89	0,64	99,36	0,00
	Diciembre	5.690	68,66	97,65	2,35	0,00	31,34	0,79	99,21	0,00
2007	Enero	5.852	68,13	90,27	1,50	8,23	28,84	0,00	100,00	3,02
	Febrero	5.121	67,08	89,93	1,54	8,53	29,27	0,00	100,00	3,65
	Marzo	4.514	72,13	89,77	2,09	8,14	24,88	0,00	100,00	2,99

(*) Las columnas parciales se han calculado respecto a sus respectivos totales. La columna del total contiene datos absolutos.

Nacidos vivos por estado civil de la madre

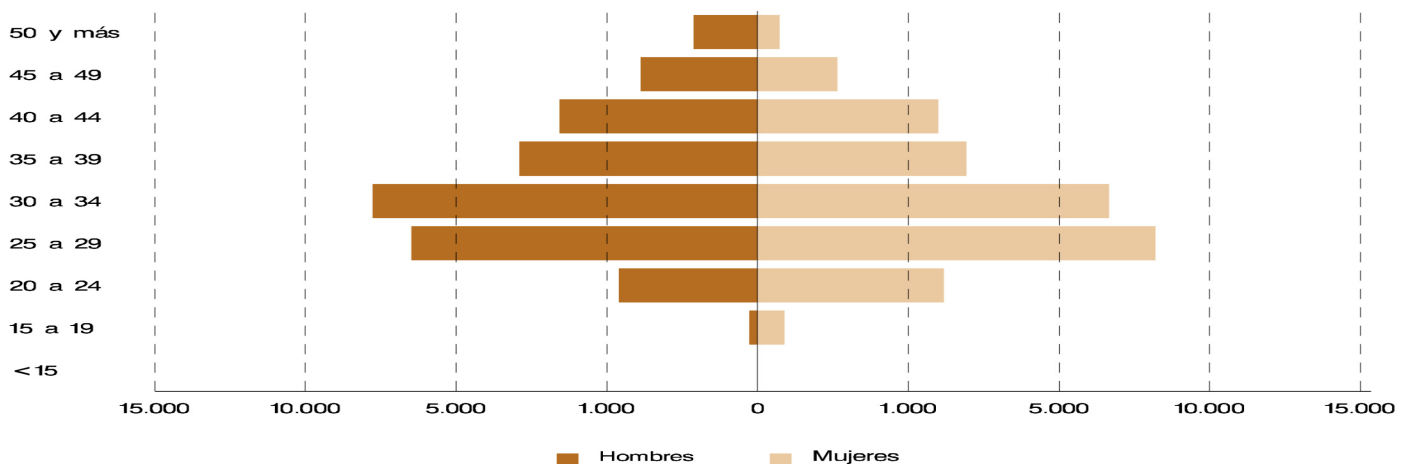
Porcentajes



9. Matrimonios que fijan su residencia registrados en la Comunidad de Madrid por sexo según grupos de edad de los cónyuges

		Total	Menos de 15 años	De 15 a 19 años	De 20 a 24 años	De 25 a 29 años	De 30 a 34 años	De 35 a 39 años	De 40 a 44 años	De 45 a 49 años	De 50 y más años	No consta
Hombres												
2005	Total	22.646	0	50	1.053	7.596	7.668	3.154	2.048	682	395	0
2006	Total	21.944	0	53	920	6.464	7.751	3.309	2.253	771	423	0
2006	Abril	1.567	0	2	78	473	557	210	153	60	34	0
	Mayo	2.252	0	4	82	728	786	328	226	62	36	0
	Junio	3.406	0	7	134	1.143	1.224	438	311	92	57	0
	Julio	2.976	0	4	114	1.035	1.050	398	244	86	45	0
	Agosto	882	0	5	44	273	329	132	65	24	10	0
	Septiembre	3.624	0	6	110	1.132	1.432	519	296	96	33	0
	Octubre	2.054	0	6	71	574	765	310	217	62	49	0
	Noviembre	1.245	0	2	57	279	384	240	180	65	38	0
	Diciembre	883	0	5	37	173	254	198	136	54	26	0
2007	Enero	564	0	5	42	103	153	113	89	29	30	0
	Febrero	700	0	2	48	146	193	123	124	40	24	0
	Marzo	821	0	4	30	211	247	137	120	44	27	1
Mujeres												
2005	Total	22.646	0	170	2.146	9.399	6.523	2.272	1.603	414	119	0
2006	Total	21.944	0	179	1.936	8.195	6.639	2.538	1.785	528	144	0
2006	Abril	1.567	0	10	136	570	497	169	133	47	5	0
	Mayo	2.252	0	14	195	876	707	241	168	39	12	0
	Junio	3.406	0	19	295	1.452	964	341	240	77	18	0
	Julio	2.976	0	15	291	1.282	849	278	192	52	17	0
	Agosto	882	0	11	96	349	262	91	60	9	4	0
	Septiembre	3.624	0	25	263	1.518	1.195	343	209	59	12	0
	Octubre	2.054	0	14	159	758	629	262	160	52	20	0
	Noviembre	1.245	0	12	103	350	377	202	135	51	15	0
	Diciembre	883	0	14	96	191	269	150	118	36	9	0
2007	Enero	564	0	18	67	141	126	100	76	28	8	0
	Febrero	700	0	7	74	146	231	122	82	29	9	0
	Marzo	821	0	8	72	218	257	133	85	37	11	0

Matrimonios por grupos de edad de los cónyuges al contraer matrimonio. 2006



10. Matrimonios que fijan su residencia registrados en la Comunidad de Madrid según la nacionalidad combinada de los contrayentes

	Total matrimonios	Españoles/ Españolas	Extranjeros/ Españolas	Españoles/ Extrajeras	Extranjeros/Extranjeras		No consta
					Misma nacionalidad	Distinta nacionalidad	

Datos absolutos

1986		23.373	22.332	471	402	125	43	0
1987		23.752	22.675	511	401	115	50	0
1988		24.096	22.868	541	479	147	61	0
1989		24.588	23.131	651	575	168	63	0
1990		24.871	23.345	665	656	156	49	0
1991		25.110	23.607	663	606	177	57	0
1992		24.954	23.313	633	647	281	80	0
1993		23.145	21.313	718	729	291	94	0
1994		22.630	20.715	737	801	283	94	0
1995		22.608	20.849	691	730	265	73	0
1996		21.540	19.859	592	642	298	149	0
1997		21.979	20.522	567	647	183	60	0
1998		23.952	22.306	615	729	235	67	0
1999		23.911	22.189	667	779	190	86	0
2000		24.974	23.006	741	827	300	100	0
2001		24.126	21.684	821	1.014	492	115	0
2002		24.099	21.221	868	1.226	624	160	0
2003		23.984	20.149	1071	1.558	956	250	0
2004		24.296	19.655	1.282	1.762	1.290	307	0
2005		22.646	18.039	1.279	1.895	1085	348	0
2006		21.944	17.138	1.303	1.955	1.144	404	0
2006	Abril	1.567	1.166	116	153	96	36	0
	Mayo	2.252	1.838	123	159	102	30	0
	Junio	3.406	2.967	119	201	91	28	0
	Julio	2.976	2.527	131	185	103	30	0
	Agosto	882	680	63	70	50	19	0
	Septiembre	3.624	3.155	134	205	98	32	0
	Octubre	2.054	1.605	125	168	109	47	0
	Noviembre	1.245	810	94	187	108	46	0
	Diciembre	883	488	106	164	84	41	0
2007	Enero	564	238	83	125	87	30	1
	Febrero	700	363	87	108	100	36	6
	Marzo	821	552	81	112	51	25	0

Porcentajes horizontales (*)

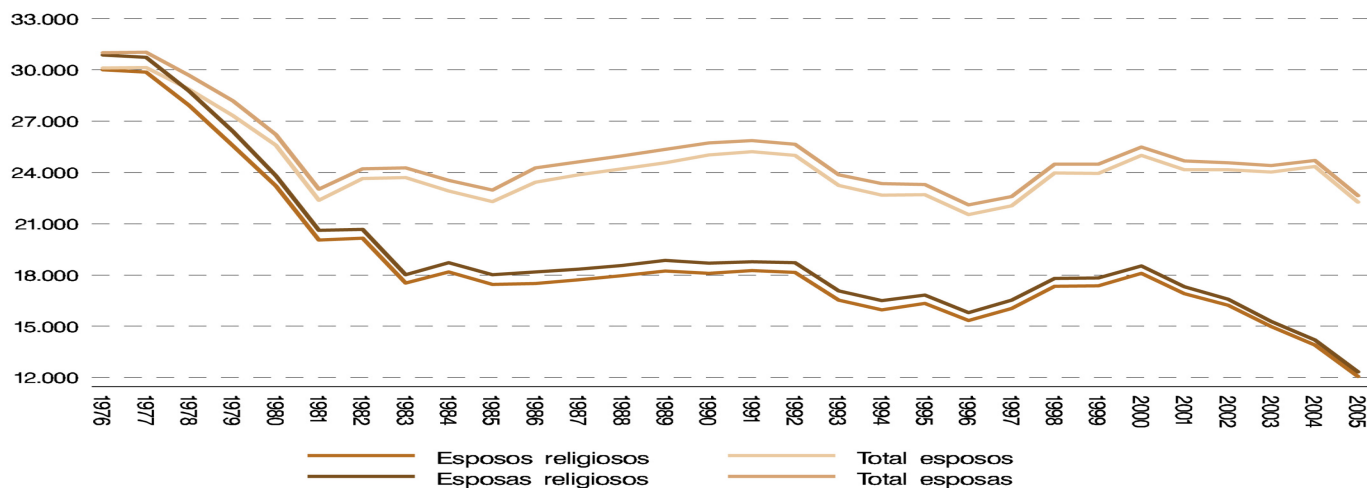
1986		23.373	95,55	2,02	1,72	0,53	0,18	0,00
1987		23.752	95,47	2,15	1,69	0,48	0,21	0,00
1988		24.096	94,90	2,25	1,99	0,61	0,25	0,00
1989		24.588	94,07	2,65	2,34	0,68	0,26	0,00
1990		24.871	93,86	2,67	2,64	0,63	0,20	0,00
1991		25.110	94,01	2,64	2,41	0,70	0,23	0,00
1992		24.954	93,42	2,54	2,59	1,13	0,32	0,00
1993		23.145	92,08	3,10	3,15	1,26	0,41	0,00
1994		22.630	91,54	3,26	3,54	1,25	0,42	0,00
1995		22.608	92,22	3,06	3,23	1,17	0,32	0,00
1996		21.540	92,20	2,75	2,98	1,38	0,69	0,00
1997		21.979	93,37	2,58	2,94	0,83	0,27	0,00
1998		23.952	93,13	2,57	3,04	0,98	0,28	0,00
1999		23.911	92,80	2,79	3,26	0,79	0,36	0,00
2000		24.974	92,12	2,97	3,31	1,20	0,40	0,00
2001		24.126	89,88	3,40	4,20	2,04	0,48	0,00
2002		24.099	88,06	3,60	5,09	2,59	0,66	0,00
2003		23.984	84,01	4,47	6,50	3,99	1,04	0,00
2004		24.296	80,90	5,28	7,25	5,31	1,26	0,00
2005		22.646	79,66	5,65	8,37	4,79	1,54	0,00
2006		21.944	78,10	5,94	8,91	5,21	1,84	0,00
2006	Abril	1.567	74,41	7,40	9,76	6,13	2,30	0,00
	Mayo	2.252	81,62	5,46	7,06	4,53	1,33	0,00
	Junio	3.406	87,11	3,49	5,90	2,67	0,82	0,00
	Julio	2.976	84,91	4,40	6,22	3,46	1,01	0,00
	Agosto	882	77,10	7,14	7,94	5,67	2,15	0,00
	Septiembre	3.624	87,06	3,70	5,66	2,70	0,88	0,00
	Octubre	2.054	78,14	6,09	8,18	5,31	2,29	0,00
	Noviembre	1.245	65,06	7,55	15,02	8,67	3,69	0,00
	Diciembre	883	55,27	12,00	18,57	9,51	4,64	0,00
2007	Enero	564	42,20	14,72	22,16	15,43	5,32	0,42
	Febrero	700	51,86	12,43	15,43	14,29	5,14	1,65
	Marzo	821	67,24	9,87	13,64	6,21	3,05	0,00

(*) Las columnas parciales se han calculado respecto a sus respectivos totales. La columna del total contiene datos absolutos.

11. Esposos y esposas residentes de matrimonios registrados en la Comunidad de Madrid según grupos edad al contraer matrimonio

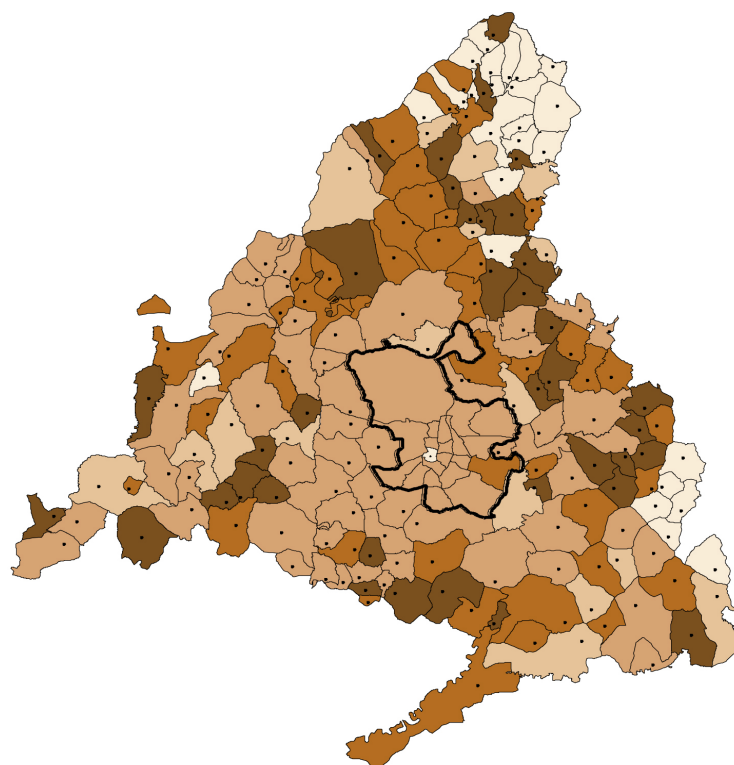
		Total	Menos de 15 años	De 15 a 19 años	De 20 a 24 años	De 25 a 29 años	De 30 a 34 años	De 35 a 39 años	De 40 a 44 años	De 45 a 49 años	De 50 y más años	No consta
Esposos												
2005	Total	22.724	0	51	1.076	7.715	7.688	3.127	2.006	675	386	0
2006	Total	22.028	0	51	925	6.588	7.789	3.278	2.224	756	417	0
2006	Abril	1.578	0	2	77	484	563	211	151	57	33	0
	Mayo	2.255	0	4	82	738	790	324	221	61	35	0
	Junio	3.435	0	7	134	1.170	1.236	433	308	91	56	0
	Julio	3.009	0	3	119	1.056	1.065	394	243	85	44	0
	Agosto	874	0	4	45	270	330	126	65	24	10	0
	Septiembre	3.647	0	6	112	1.165	1.426	517	295	94	32	0
	Octubre	2.052	0	6	69	581	768	308	210	61	49	0
	Noviembre	1.247	0	2	57	284	386	241	175	64	38	0
	Diciembre	881	0	5	37	174	257	195	134	52	27	0
	2007	Enero	633	0	6	45	114	176	125	97	33	36
Febrero		773	0	3	56	161	208	138	133	48	26	0
Marzo		907	0	4	36	234	278	147	130	48	29	1
Esposas												
2005	Total	23.121	0	169	2.226	9.667	6.642	2.285	1.599	411	122	0
2006	Total	22.339	0	179	1.975	8.442	6.744	2.556	1.771	529	143	0
2006	Abril	1.608	0	10	140	591	507	175	133	46	6	0
	Mayo	2.288	0	15	198	898	716	241	167	41	12	0
	Junio	3.487	0	20	308	1.496	982	343	242	78	18	0
	Julio	3.043	0	15	306	1.321	865	279	189	51	17	0
	Agosto	899	0	11	95	361	267	93	58	10	4	0
	Septiembre	3.710	0	24	268	1.581	1.215	344	207	59	12	0
	Octubre	2.085	0	14	157	779	636	267	160	53	19	0
	Noviembre	1.265	0	12	105	362	383	203	137	49	14	0
	Diciembre	888	0	15	95	196	274	145	117	37	9	0
	2007	Enero	633	0	18	83	156	142	109	85	29	11
Febrero		780	0	10	80	160	261	135	93	31	9	1
Marzo		915	0	9	81	247	285	144	94	44	11	0

Esposos y esposas por forma de celebración

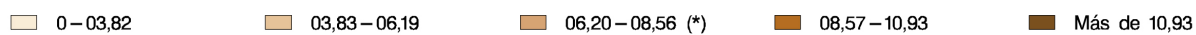
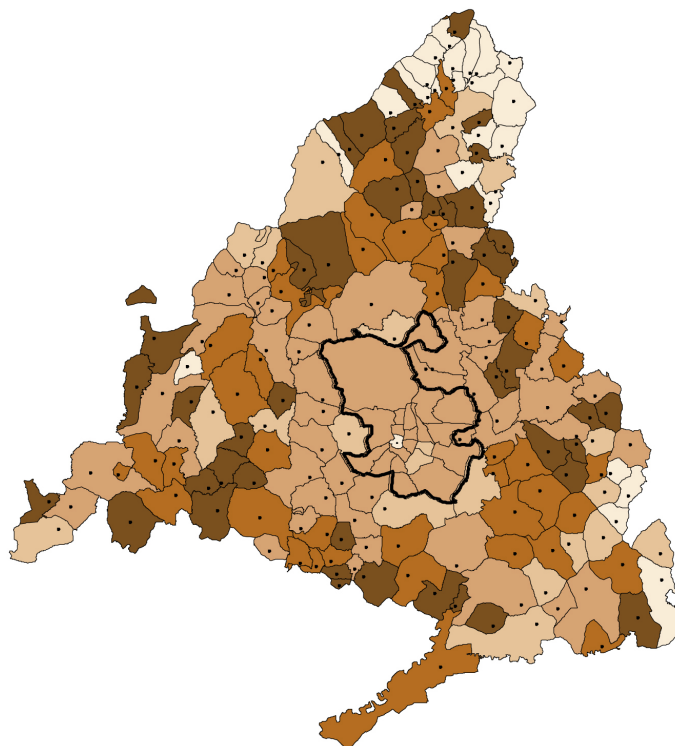


Tasa de nupcialidad por municipios y distritos. 2006

Esposos



Esposas

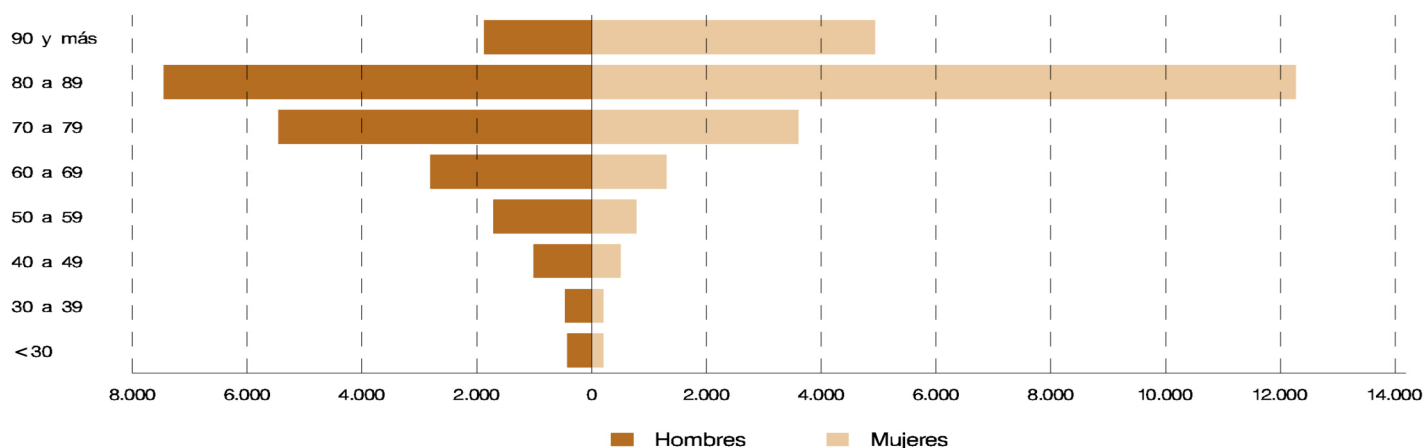


(*) Media de la Comunidad de Madrid: Esposos 08,38 Esposas 08,57

12. Defunciones de residentes registradas en la Comunidad de Madrid por sexo según grupos de edad

	Total	Menos de 1 año	De 1 a 4 años	De 5 a 9 años	De 10 a 14 años	De 15 a 19 años	De 20 a 24 años	De 25 a 29 años	De 30 a 34 años	De 35 a 39 años	De 40 a 44 años		
Total													
2005	Total	39.175	242	47	15	34	83	113	156	261	446	638	
2006	Total	38.163	212	33	21	19	67	108	159	253	409	612	
2006	Abril	3.068	18	5	1	2	4	8	18	22	21	44	
	Mayo	3.154	12	5	2	3	9	6	16	22	35	55	
	Junio	3.062	14	2	2	3	5	10	11	20	35	57	
	Julio	3.183	25	1	2	0	12	12	17	22	33	36	
	Agosto	2.838	20	1	0	1	5	9	8	18	26	50	
	Septiembre	2.798	12	2	2	2	5	6	10	21	26	56	
	Octubre	3.080	15	5	2	1	4	9	10	18	39	48	
	Noviembre	3.200	21	2	1	1	2	6	14	18	32	56	
	Diciembre	3.635	19	3	0	1	8	8	15	25	43	55	
	2007	Enero	3.851	18	5	4	5	8	10	20	15	29	60
		Febrero	3.430	16	6	1	4	10	9	15	19	36	58
		Marzo	3.155	14	3	1	2	4	5	9	18	43	50
Hombres													
2005	Total	19.794	135	25	6	21	55	77	108	176	314	421	
2006	Total	19.306	127	19	10	7	50	82	127	180	275	404	
2006	Abril	1.583	11	4	1	1	3	5	16	13	19	34	
	Mayo	1.593	7	4	1	2	6	5	12	17	21	30	
	Junio	1.566	7	0	0	1	3	9	9	18	25	39	
	Julio	1.573	17	0	2	0	11	8	16	16	22	27	
	Agosto	1.439	12	1	0	0	4	8	6	12	20	33	
	Septiembre	1.413	6	2	1	1	2	4	9	15	14	30	
	Octubre	1.605	8	3	0	0	3	7	7	15	23	27	
	Noviembre	1.661	17	1	1	0	2	5	11	12	22	39	
	Diciembre	1.828	12	1	0	1	6	6	12	14	34	42	
	2007	Enero	1.927	9	0	2	3	5	9	13	12	19	40
		Febrero	1.745	9	2	1	1	9	7	11	11	25	43
		Marzo	1.625	10	2	0	0	3	4	8	13	26	36
Mujeres													
2005	Total	19.381	107	22	9	13	28	36	48	85	132	217	
2006	Total	18.857	85	14	11	12	17	26	32	73	134	208	
2006	Abril	1.485	7	1	0	1	1	3	2	9	2	10	
	Mayo	1.561	5	1	1	1	3	1	4	5	14	25	
	Junio	1.496	7	2	2	2	2	1	2	2	10	18	
	Julio	1.610	8	1	0	0	1	4	1	6	11	9	
	Agosto	1.399	8	0	0	1	1	1	2	6	6	17	
	Septiembre	1.385	6	0	1	1	3	2	1	6	12	26	
	Octubre	1.475	7	2	2	1	1	2	3	3	16	21	
	Noviembre	1.539	4	1	0	1	0	1	3	6	10	17	
	Diciembre	1.807	7	2	0	0	2	2	3	11	9	13	
	2007	Enero	1.924	9	5	2	2	3	1	7	3	10	20
		Febrero	1.685	7	4	0	3	1	2	4	8	11	15
		Marzo	1.530	4	1	1	2	1	1	1	5	17	14

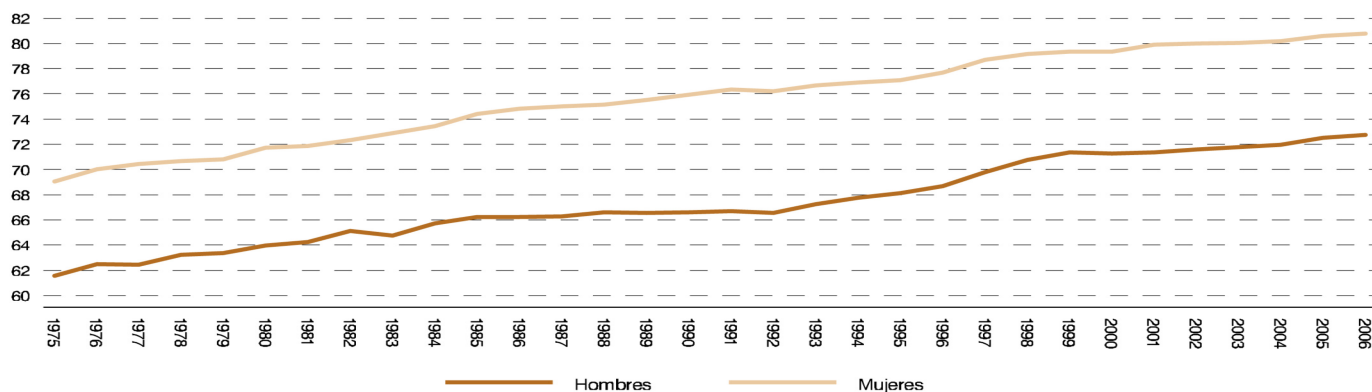
Defunciones por grupos de edad. 2006



12. Defunciones de residentes registradas en la Comunidad de Madrid por sexo según grupos de edad (concl.)

		De 45 a 49 años	De 50 a 54 años	De 55 a 59 años	De 60 a 64 años	De 65 a 69 años	De 70 a 74 años	De 75 a 79 años	De 80 a 84 años	De 85 y más años	No consta
Total											
2005	Total	867	1.094	1.478	1.821	2.383	3.922	5.312	6.883	13.380	0
2006	Total	905	1.050	1.441	1.868	2.242	3.820	5.232	6.680	13.032	0
2006	Abril	78	95	122	149	189	291	418	545	1.038	0
	Mayo	74	88	112	155	204	304	437	536	1.079	0
	Junio	73	80	115	147	172	302	412	527	1.075	0
	Julio	80	92	111	139	167	332	429	562	1.111	0
	Agosto	72	85	116	153	179	273	390	510	922	0
	Septiembre	69	86	109	138	164	268	416	479	927	0
	Octubre	61	94	136	136	186	314	435	544	1.023	0
	Noviembre	87	82	114	159	183	327	437	553	1.105	0
	Diciembre	87	105	127	190	196	368	483	672	1.230	0
	2007	Enero	86	121	122	182	203	350	550	704	1.358
Febrero		68	92	115	138	194	319	463	624	1.239	4
Marzo		54	76	105	146	166	314	434	579	1.132	0
Hombres											
2005	Total	567	758	1.016	1.251	1.634	2.542	3.062	3.323	4.303	0
2006	Total	606	682	1.028	1.296	1.517	2.393	3.056	3.311	4.136	0
2006	Abril	49	70	90	101	126	183	248	269	340	0
	Mayo	50	61	80	107	150	190	249	276	325	0
	Junio	42	53	82	109	116	178	260	260	355	0
	Julio	52	59	79	90	103	199	241	274	357	0
	Agosto	48	48	91	111	121	169	219	240	296	0
	Septiembre	50	49	85	97	110	171	244	227	296	0
	Octubre	41	63	93	80	127	210	259	290	349	0
	Noviembre	56	61	74	107	129	214	258	279	373	0
	Diciembre	65	62	94	131	137	221	302	325	363	0
	2007	Enero	52	78	87	107	143	237	335	336	439
Febrero		47	59	73	103	133	192	267	335	415	2
Marzo		28	47	72	101	123	201	256	291	404	0
Mujeres											
2005	Total	300	336	462	570	749	1.380	2.250	3.560	9.077	0
2006	Total	299	368	413	572	725	1.427	2.176	3.369	8.896	0
2006	Abril	29	25	32	48	63	108	170	276	698	0
	Mayo	24	27	32	48	54	114	188	260	754	0
	Junio	31	27	33	38	56	124	152	267	720	0
	Julio	28	33	32	49	64	133	188	288	754	0
	Agosto	24	37	25	42	58	104	171	270	626	0
	Septiembre	19	37	24	41	54	97	172	252	631	0
	Octubre	20	31	43	56	59	104	176	254	674	0
	Noviembre	31	21	40	52	54	113	179	274	732	0
	Diciembre	22	43	33	59	59	147	181	347	867	0
	2007	Enero	34	43	35	75	60	113	215	368	919
Febrero		21	33	42	35	61	127	196	289	824	2
Marzo		26	29	33	45	43	113	178	288	728	0

Edad media de defunción



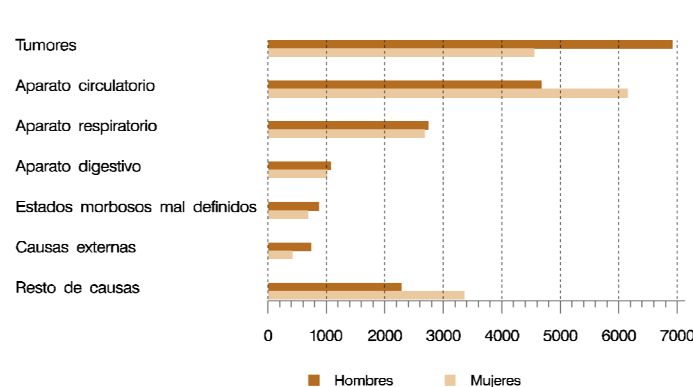
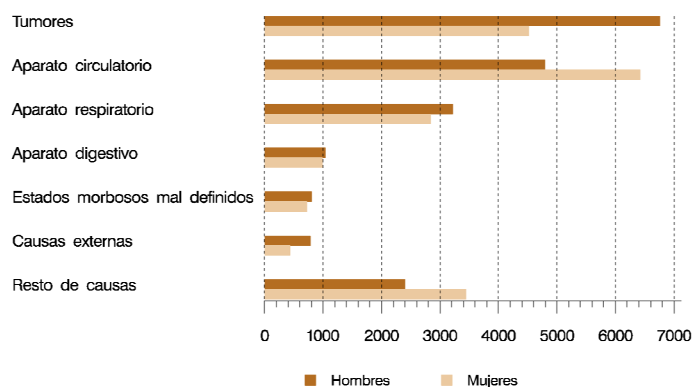
13. Defunciones de residentes registradas en la Comunidad de Madrid por sexo según grupos de causa

		Todas las causas	I - Enf. Infecciosas y parasitarias	II - Tumores	III - Enf. de la sangre y trastornos de la inmunidad	IV- Enf. Endocrinas, de la nutrición y metabólicas	V - Trastornos mentales y del comportamiento	VI, VII, VIII - Enf. sistema nervioso y órganos de los sentidos	IX - Enf. sistema circulatorio
Total									
2005	Total	39.175	778	11.283	121	838	944	1.524	11.212
2006	Total	38.163	769	11.476	129	720	896	1.452	10.821
2006	Enero	3.473	60	980	17	80	66	108	1.075
	Febrero	3.171	66	910	12	55	77	111	939
	Marzo	3.501	79	938	14	57	78	124	1.095
	Abril	3.068	65	930	10	46	87	107	881
	Mayo	3.154	54	933	6	55	84	94	943
	Junio	3.062	69	946	11	54	76	122	842
	Julio	3.183	70	923	10	73	94	147	847
	Agosto	2.838	60	939	6	56	62	116	688
	Septiembre	2.798	59	941	12	60	61	109	751
	Octubre	3.080	50	981	15	48	71	135	837
	Noviembre	3.200	53	1.014	7	68	67	127	882
	Diciembre	3.635	84	1.041	9	68	73	152	1.041
Hombres									
2005	Total	19.794	436	6.763	50	323	277	572	4.790
2006	Total	19.306	434	6.921	43	267	246	552	4.671
2006	Enero	1.752	26	613	5	26	18	37	484
	Febrero	1.575	37	546	3	20	20	39	385
	Marzo	1.718	47	531	10	18	16	54	459
	Abril	1.583	34	562	4	16	25	47	389
	Mayo	1.593	35	565	1	22	26	43	399
	Junio	1.566	38	566	3	20	24	47	373
	Julio	1.573	33	558	4	29	24	62	353
	Agosto	1.439	38	560	2	18	20	38	293
	Septiembre	1.413	28	581	2	20	14	35	313
	Octubre	1.605	33	612	6	20	19	44	377
	Noviembre	1.661	25	611	2	35	19	55	384
	Diciembre	1.828	60	616	1	23	21	51	462
Mujeres									
2005	Total	19.381	342	4.520	71	515	667	952	6.422
2006	Total	18.857	335	4.555	86	453	650	900	6.150
2006	Enero	1.721	34	367	12	54	48	71	591
	Febrero	1.596	29	364	9	35	57	72	554
	Marzo	1.783	32	407	4	39	62	70	636
	Abril	1.485	31	368	6	30	62	60	492
	Mayo	1.561	19	368	5	33	58	51	544
	Junio	1.496	31	380	8	34	52	75	469
	Julio	1.610	37	365	6	44	70	85	494
	Agosto	1.399	22	379	4	38	42	78	395
	Septiembre	1.385	31	360	10	40	47	74	438
	Octubre	1.475	17	369	9	28	52	91	460
	Noviembre	1.539	28	403	5	33	48	72	498
	Diciembre	1.807	24	425	8	45	52	101	579

Defunciones por sexo según grupos de causa

2005

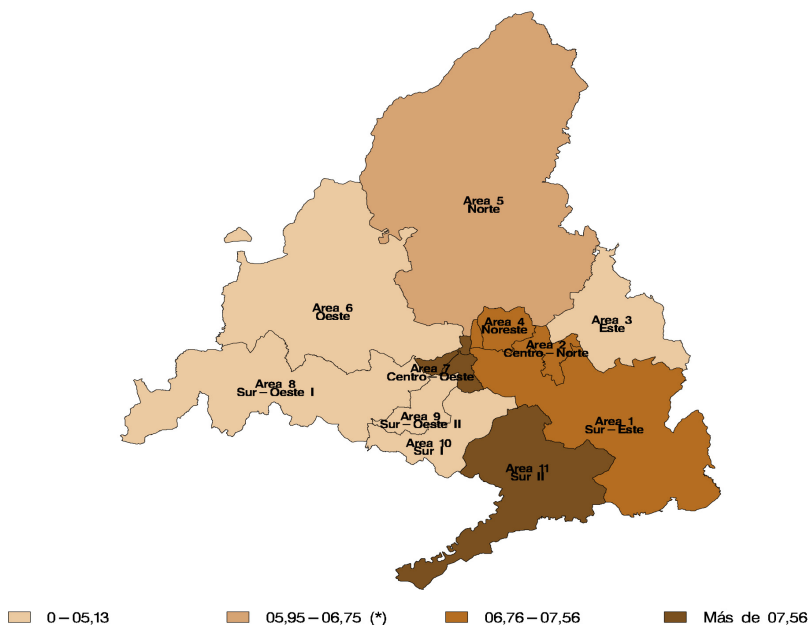
2006



13. Defunciones de residentes registradas en la Comunidad de Madrid por sexo según grupos de causa (concl.)

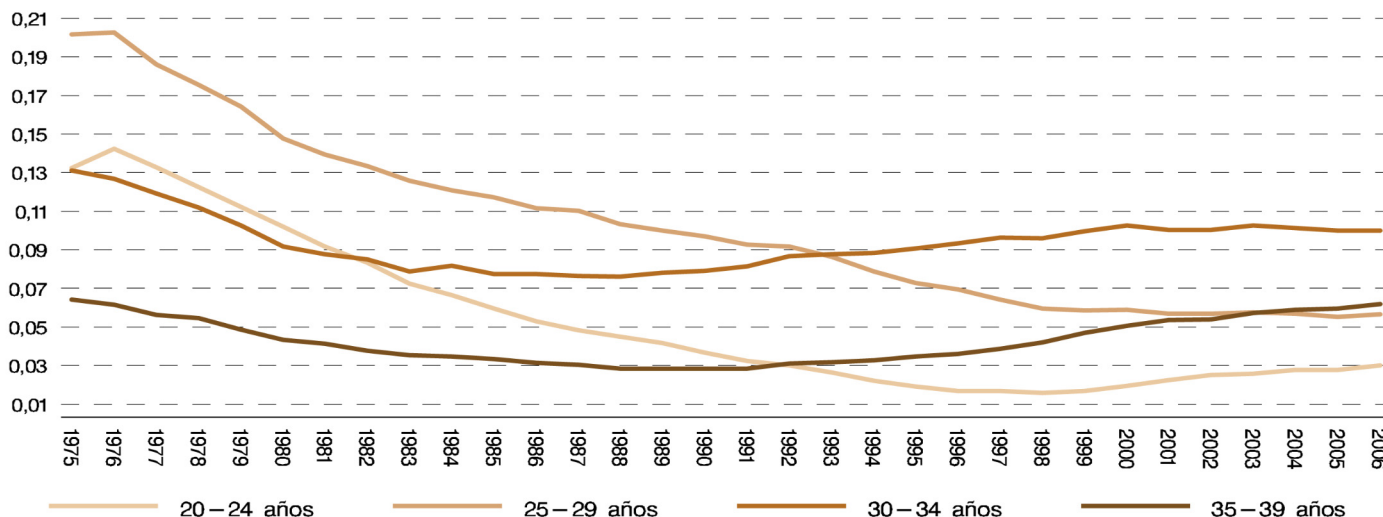
	X - Enf. sistema respiratorio	XI - Enf. sistema digestivo	XII - Enf. Piel y tejido subcutáneo	XIII - Enf. sistema osteomuscular y tejido conjuntivo	XIV - Enf. sistema genitourinario	XV - Embrazo, parto y puerperio	XVI - Afec-ciones periodo perinatal	XVII - Malfor-maciones congénitas	XVIII - Esta-dos morbo-sos mal definidos	XX - Causas externas
Total										
2005	6.063	2.027	91	257	1.036	2	113	139	1.533	1.214
2006	5.418	2.087	117	257	1.097	0	101	102	1.561	1.160
2006										
Enero	522	169	9	20	113	0	8	8	132	106
Febrero	476	202	8	19	74	0	9	10	114	89
Marzo	528	180	15	15	78	0	13	7	162	118
Abril										
Mayo	443	162	8	28	78	0	9	7	106	101
Junio	425	188	12	25	97	0	7	6	112	113
Julio	390	188	12	22	83	0	2	11	136	98
Julio										
Agosto	462	178	9	21	85	0	11	9	138	106
Septiembre	397	143	10	16	101	0	9	7	138	90
Octubre	338	148	9	17	87	0	5	6	114	81
Octubre										
Noviembre	413	183	9	19	91	0	7	9	122	90
Diciembre	453	162	9	29	90	0	12	12	130	85
	571	184	7	26	120	0	9	10	157	83
Hombres										
2005	3.220	1.038	22	95	489	0	58	75	807	779
2006	2.742	1.075	37	84	503	0	59	60	872	740
2006										
Enero	256	77	2	5	57	0	5	5	69	67
Febrero	245	102	2	6	35	0	3	6	67	59
Marzo	263	99	5	6	39	0	6	3	84	78
Abril										
Mayo	238	84	3	10	36	0	5	5	68	57
Junio	206	94	6	8	44	0	5	2	64	73
Julio	207	89	3	9	39	0	1	9	70	68
Julio										
Agosto	236	75	4	6	32	0	7	6	73	71
Septiembre	202	71	4	4	50	0	3	5	73	58
Octubre	173	80	2	7	36	0	3	4	70	45
Octubre										
Noviembre	218	99	2	6	36	0	4	4	71	54
Diciembre	230	95	2	11	34	0	10	6	82	60
	268	110	2	6	65	0	7	5	81	50
Mujeres										
2005	2.843	989	69	162	547	2	55	64	726	435
2006	2.676	1.012	80	173	594	0	42	42	689	420
2006										
Enero	266	92	7	15	56	0	3	3	63	39
Febrero	231	100	6	13	39	0	6	4	47	30
Marzo	265	81	10	9	39	0	7	4	78	40
Abril										
Mayo	205	78	5	18	42	0	4	2	38	44
Junio	219	94	6	17	53	0	2	4	48	40
Julio	183	99	9	13	44	0	1	2	66	30
Julio										
Agosto	226	103	5	15	53	0	4	3	65	35
Septiembre	195	72	6	12	51	0	6	2	65	32
Octubre	165	68	7	10	51	0	2	2	44	36
Octubre										
Noviembre	195	84	7	13	55	0	3	5	51	36
Diciembre	223	67	7	18	56	0	2	6	48	25
	303	74	5	20	55	0	2	5	76	33

Tasa de mortalidad por áreas sanitarias. 2006



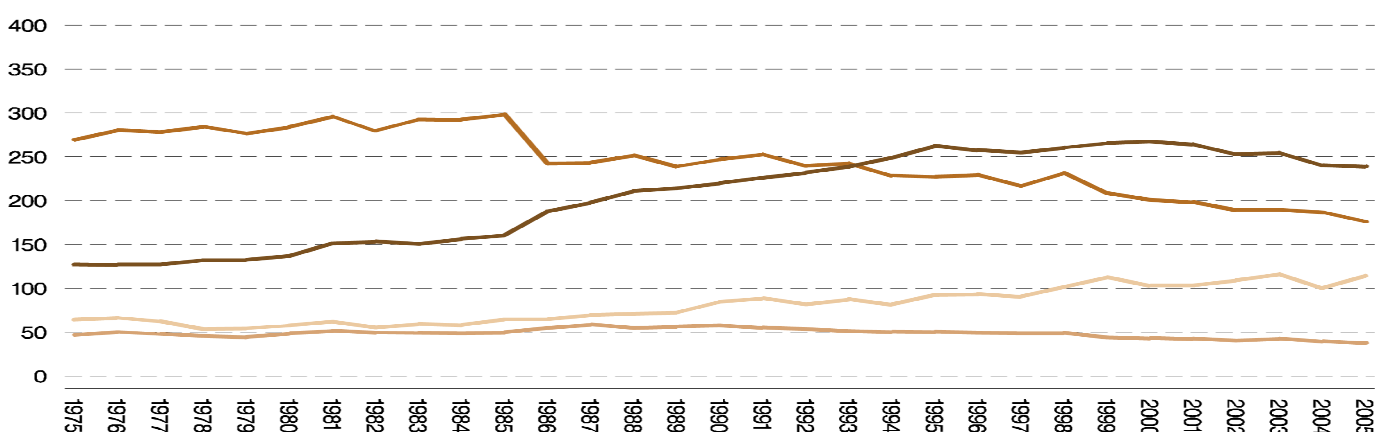
(*) Media de la Comunidad de Madrid: 06,35

Tasas específicas de fecundidad



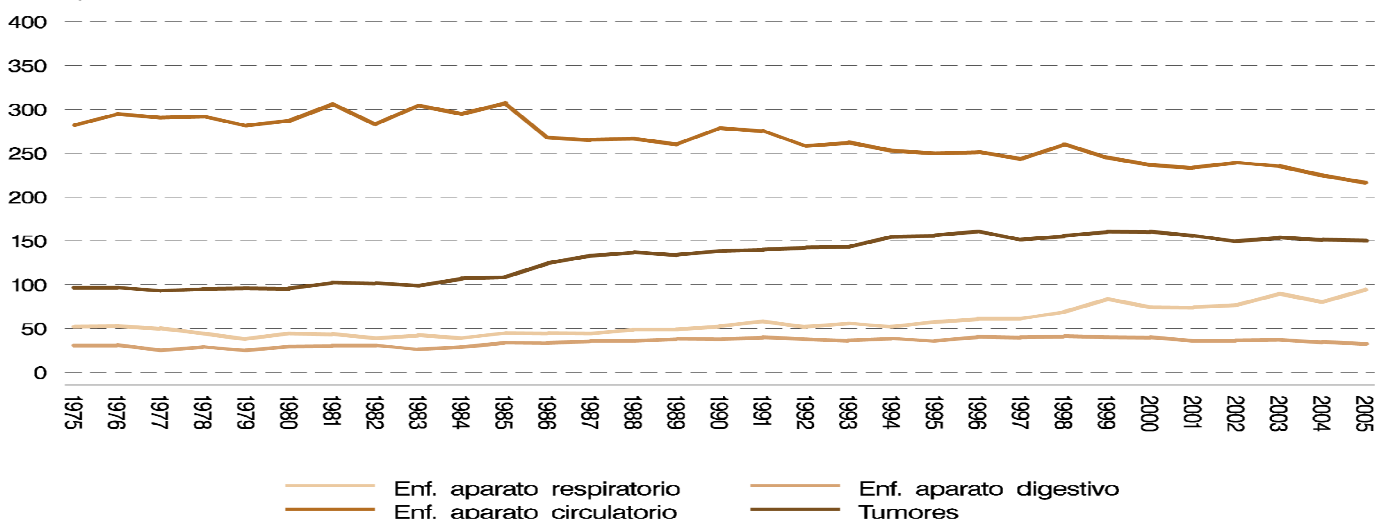
Tasas específicas de mortalidad para las cuatro principales causas de muerte Hombres

Tasas por 100.000 habitantes



Mujeres

Tasas por 100.000 habitantes



14. Nacimientos, defunciones, esposos y esposas de matrimonios registrados en la Comunidad de Madrid por diversos lugares de residencia (trimestres corridos)

	Nacimientos			Defunciones			Esposos			Esposas		
	IV 2005 III 2006	I 2006 IV 2006	II 2006 I 2007	IV 2005 III 2006	I 2006 IV 2006	II 2006 I 2007	IV 2005 III 2006	I 2006 IV 2006	II 2006 I 2007	IV 2005 III 2006	I 2006 IV 2006	II 2006 I 2007
Total	72.276	72.638	70.526	40.337	40.603	40.928	23.361	23.034	22.304	23.361	23.034	22.304
Residentes en la Comunidad de Madrid	70.773	71.170	69.181	37.872	38.163	38.454	22.330	22.028	21.291	22.662	22.339	21.601
Acebeda (La)	0	0	0	1	1	1	0	0	0	0	0	0
Ajalvir	70	80	78	7	7	10	25	24	25	22	20	22
Alameda del Valle	0	0	0	3	4	4	0	1	1	0	0	0
Álamo (El)	114	114	110	59	61	71	33	29	25	31	25	22
Alcalá de Henares	2.535	2.445	2.402	976	960	960	795	770	721	819	802	757
Alcobendas	1.262	1.239	1.184	460	471	476	389	382	353	371	380	358
Alcorcón	1.953	1.963	1.866	766	819	860	604	609	536	614	608	534
Aldea del Fresno	36	32	27	13	13	17	9	9	8	8	9	8
Algete	244	249	225	55	55	46	74	76	76	63	67	72
Alpedrete	197	204	197	38	45	46	53	53	48	49	46	42
Ambite	2	4	5	6	8	9	0	0	0	0	0	0
Anchuelo	13	9	6	5	4	3	6	7	7	4	5	5
Aranjuez	584	578	469	359	362	292	243	219	198	253	225	207
Arganda del Rey	690	722	748	215	224	211	215	188	183	214	190	185
Arroyomolinos	151	158	136	18	21	21	29	34	30	25	33	30
Atazar (El)	2	2	2	1	1	2	0	0	0	0	0	0
Batres	17	10	8	1	1	1	5	5	3	6	6	4
Becerril de la Sierra	84	71	72	20	21	21	22	22	21	21	22	22
Belmonte de Tajo	19	16	15	13	15	19	7	6	7	5	4	5
Berruoco (El)	7	8	4	3	2	2	1	0	0	1	0	0
Berzosa del Lozoya	3	3	3	0	1	1	0	0	0	1	1	1
Boadilla del Monte	778	798	744	95	104	116	140	136	128	146	144	139
Boalo (El)	94	99	75	18	16	16	29	30	27	31	32	29
Braojos	0	0	0	0	0	0	1	1	1	0	0	0
Brea de Tajo	5	6	5	9	6	6	0	0	0	1	1	0
Brunete	162	151	135	46	46	47	39	36	35	41	37	35
Buitrago del Lozoya	20	19	20	15	12	12	10	10	8	10	9	7
Bustarviejo	25	24	19	14	10	9	7	9	8	8	11	9
Cabanillas de la Sierra	7	8	10	1	2	2	5	6	6	3	4	4
Cabrera (La)	24	23	16	17	16	23	7	8	6	8	9	8
Cadalso de los Vidrios	23	23	14	14	8	11	15	9	8	14	10	10
Camarma de Esteruelas	101	112	110	18	18	18	29	24	25	25	20	22
Campo Real	47	51	53	28	24	21	18	18	17	18	18	18
Canencia	2	3	4	5	5	4	1	2	2	2	2	2
Carabaña	20	17	13	17	20	14	8	6	5	5	4	4
Casarrubuelos	58	58	58	7	5	2	17	13	13	19	17	17
Cenicientos	21	20	21	24	26	26	7	7	8	4	4	5
Cercedilla	71	73	75	50	55	56	19	22	20	17	20	18
Cervera de Buitrago	0	0	0	2	2	2	1	1	1	1	1	1
Ciempozuelos	298	305	304	190	200	203	99	101	100	102	106	105
Cobeña	71	65	72	33	36	36	17	19	18	13	17	17
Colmenar de Oreja	86	97	109	48	44	47	18	20	19	22	20	19
Colmenar del Arroyo	14	13	14	22	24	21	4	3	4	4	4	4
Colmenar Viejo	531	510	509	205	196	203	142	142	126	140	147	134
Colmenarejo	101	106	105	23	26	24	33	33	37	38	35	39
Collado Mediano	112	102	92	30	28	22	24	25	22	22	23	20
Collado Villalba	778	756	706	225	222	228	188	190	189	196	195	193
Corpa	10	9	9	6	5	2	4	4	5	1	1	2
Coslada	777	793	821	317	327	352	311	289	276	286	261	250
Cubas de la Sagra	69	64	69	19	22	16	19	22	23	16	22	23
Chapinería	24	24	21	14	20	22	8	7	9	9	8	9
Chinchón	53	48	49	65	58	53	19	24	22	15	19	18
Daganzo de Arriba	197	183	184	23	20	20	45	45	48	49	50	53
Escorial (El)	169	167	157	78	76	79	56	61	55	63	66	61
Estremera	7	6	4	13	10	10	3	3	2	2	2	2
Fresnedillas de la Oliva	9	10	8	9	7	3	6	6	6	7	7	7
Fresno de Torote	26	28	22	3	5	5	10	9	6	9	8	6
Fuenlabrada	2.606	2.616	2.546	509	550	506	678	659	657	683	658	663
Fuente el Saz de Jarama	66	67	78	39	39	30	20	19	20	20	21	21
Fuentidueña de Tajo	16	14	17	18	19	15	13	11	9	11	10	9
Galapagar	474	471	444	128	114	110	122	119	112	128	123	114
Garganta de los Montes	2	2	2	6	5	5	3	3	4	2	2	3
Gargantilla del Lozoya y Pinilla de Buitrago	9	11	11	3	4	3	1	1	0	2	2	1
Gascones	1	1	1	3	2	2	0	0	0	0	0	0
Getafe	1.739	1.795	1.725	738	763	804	522	501	464	514	485	447

14. Nacimientos, defunciones, esposos y esposas de matrimonios registrados en la Comunidad de Madrid por diversos lugares de residencia (trimestres corridos) (cont.)

	Nacimientos			Defunciones			Esposos			Esposas		
	IV 2005 III 2006	I 2006 IV 2006	II 2006 I 2007	IV 2005 III 2006	I 2006 IV 2006	II 2006 I 2007	IV 2005 III 2006	I 2006 IV 2006	II 2006 I 2007	IV 2005 III 2006	I 2006 IV 2006	II 2006 I 2007
Griñón	114	115	118	35	35	42	34	34	29	40	39	36
Guadalupe de la Sierra	82	87	68	35	30	23	33	28	25	33	27	24
Guadarrama	162	169	149	85	95	82	52	53	58	45	46	48
Hiruela (La)	0	0	0	0	1	1	1	0	0	0	0	0
Horcajo de la Sierra	0	1	1	0	1	2	0	0	0	0	0	0
Hoyo de Manzanares	80	82	97	27	27	29	28	28	31	28	26	27
Humanes de Madrid	320	336	338	32	31	33	111	104	114	114	105	112
Leganés	1.974	2.021	1.835	902	914	874	701	688	636	717	711	670
Loeches	96	94	105	27	24	22	25	23	24	31	26	25
Lozoya	7	7	3	3	5	5	2	3	4	3	5	6
Lozoyuela-Navas-Sieteiglesias	13	13	11	8	7	5	3	3	3	3	3	3
Madarcos	0	0	0	1	0	0	0	0	0	0	0	0
Madrid	32.507	32.834	32.215	24.895	25.077	25.288	10.974	10.870	10.655	11.231	11.130	10.922
Centro	1.308	1.299	1.212	1.388	1.366	1.343	567	562	530	560	545	522
Arganzuela	1.437	1.444	1.400	1.176	1.175	1.197	482	485	479	511	501	483
Retiro	1.017	1.011	949	1.059	1.110	1.114	415	400	407	456	425	423
Salamanca	1.235	1.246	1.208	1.434	1.484	1.500	513	501	482	549	554	549
Chamartín	1.299	1.245	1.213	1.226	1.245	1.286	533	508	503	556	547	524
Tetuán	1.480	1.501	1.472	1.308	1.311	1.319	551	569	558	551	579	564
Chamberí	1.171	1.149	1.064	1.509	1.534	1.570	484	490	483	523	533	523
Fuencarral-El Pardo	2.184	2.273	2.194	1.376	1.410	1.378	753	750	726	765	767	749
Moncloa-Aravaca	1.149	1.160	1.143	967	957	980	378	377	367	439	436	430
Latina	2.186	2.207	2.149	1.923	1.933	1.961	883	878	852	884	869	853
Carabanchel	2.852	2.910	2.746	2.012	2.035	2.027	939	920	878	869	861	822
Usera	1.782	1.824	1.754	1.067	1.121	1.094	444	432	433	435	445	447
Puente de Vallecas	2.525	2.521	2.455	1.898	1.881	1.919	745	759	726	741	751	734
Moratalaz	885	889	812	787	772	760	318	315	305	333	332	315
Ciudad Lineal	2.044	2.052	1.987	1.809	1.833	1.799	708	699	689	807	777	763
Hortaleza	1.705	1.750	1.726	975	955	943	539	538	534	545	534	523
Villaverde	1.767	1.858	1.856	923	949	978	500	502	477	516	511	490
Villa de Vallecas	711	709	670	377	369	383	224	222	216	242	237	233
Vicálvaro	1.161	1.156	1.145	331	297	291	304	286	273	296	268	254
San Blas	1.971	1.995	1.886	1.144	1.128	1.121	529	514	514	479	476	483
Barajas	638	635	586	206	212	203	165	163	156	174	182	176
No consta	0	0	588	0	0	122	0	0	67	0	0	62
Majadahonda	854	902	909	205	216	233	204	203	185	217	213	187
Manzanares el Real	113	125	113	28	31	31	39	41	41	40	46	45
Meco	188	175	136	29	28	30	51	51	43	52	51	43
Mejorada del Campo	266	265	259	72	75	80	108	102	101	109	102	99
Miraflores de la Sierra	83	76	70	46	43	40	27	28	26	28	28	26
Molar (El)	80	78	68	45	37	26	39	38	35	39	37	34
Molinos (Los)	37	41	42	30	31	28	15	17	18	15	15	15
Montejo de la Sierra	3	5	5	6	8	9	0	0	0	0	0	0
Moraleja de Enmedio	47	49	52	27	33	31	20	19	21	23	23	26
Moralzarzal	199	179	186	45	47	43	57	59	57	47	48	45
Morata de Tajuña	82	78	79	128	136	132	24	25	25	29	28	28
Móstoles	2.226	2.158	2.057	818	806	835	751	748	736	814	807	777
Navacerrada	30	28	21	9	13	12	10	9	7	5	5	3
Navalafuente	11	10	8	4	5	5	3	4	3	2	3	2
Navalagamella	30	28	28	10	12	10	6	5	7	7	5	7
Navalcarnero	257	280	262	115	129	145	75	76	78	79	81	77
Navarredonda y San Mamés	0	1	1	1	1	1	0	0	0	0	0	0
Navas del Rey	32	29	38	23	26	25	12	10	9	13	10	9
Nuevo Baztán	77	80	78	14	13	13	27	30	27	26	28	25
Olmeda de las Fuentes	2	4	5	2	2	2	0	0	0	0	0	0
Orusco de Tajuña	16	14	10	18	20	16	2	1	1	2	1	1
Paracuellos de Jarama	102	112	118	30	29	29	18	24	21	20	26	23
Parla	1.364	1.363	1.350	323	324	337	344	323	303	360	349	322
Patones	6	7	6	8	10	8	1	1	1	1	1	1
Pedrezuela	51	63	65	20	21	19	13	14	16	12	12	13
Pelayos de la Presa	26	33	34	27	23	24	12	12	9	12	11	9
Perales de Tajuña	33	31	28	20	21	16	8	11	11	8	11	12
Pezuela de las Torres	7	6	8	9	10	12	0	1	1	1	2	2
Pinilla del Valle	1	1	0	3	2	3	3	3	4	2	2	3
Pinto	644	659	641	146	146	153	206	208	205	195	196	191
Piñué+A204car-Gandullas	2	3	3	2	2	3	1	1	1	1	1	1
Pozuelo de Alarcón	981	945	914	333	298	302	264	247	232	236	239	226
Pozuelo del Rey	1	4	5	1	1	1	4	4	3	4	4	3
Prádena del Rincón	2	2	0	1	1	0	0	0	0	0	0	0
Puebla de la Sierra	0	0	0	1	1	1	0	0	0	0	0	0
Puentes Viejas	1	1	1	5	2	3	1	1	1	0	1	1
Quijorna	52	51	47	18	24	24	13	13	11	11	12	11
Rascafría	13	13	12	10	7	8	5	5	7	4	4	6
Redueña	4	6	5	2	1	1	2	3	2	2	3	2
Ribatejada	4	7	10	1	1	1	2	2	2	1	1	1

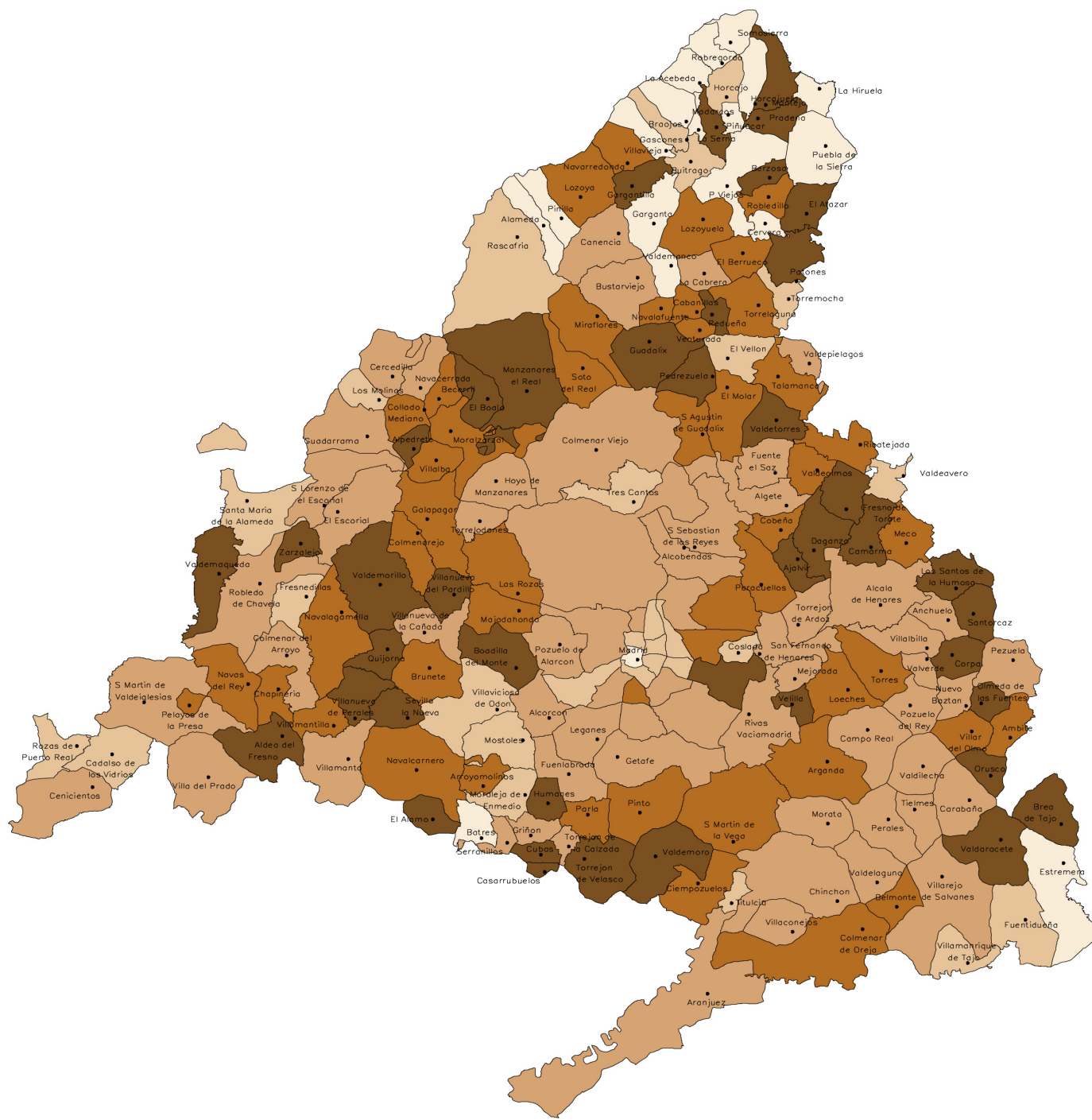
14. Nacimientos, defunciones, esposos y esposas de matrimonios registrados en la Comunidad de Madrid por diversos lugares de residencia (trimestres corridos) (cont.)

	Nacimientos			Defunciones			Esposos			Esposas		
	IV 2005 III 2006	I 2006 IV 2006	II 2006 I 2007	IV 2005 III 2006	I 2006 IV 2006	II 2006 I 2007	IV 2005 III 2006	I 2006 IV 2006	II 2006 I 2007	IV 2005 III 2006	I 2006 IV 2006	II 2006 I 2007
Rivas-Vaciamadrid	793	814	770	102	107	122	161	155	164	141	142	153
Robledillo de la Jara	2	1	1	2	5	4	1	0	0	0	0	0
Robledo de Chavela	36	32	34	31	29	40	10	12	14	10	13	15
Rozas de Madrid (Las)	1.337	1.337	1.283	339	339	374	276	282	282	312	314	303
Rozas de Puerto Real	2	2	2	1	2	2	3	3	3	3	3	4
San Agustín del Guadalix	156	153	137	25	20	21	47	44	39	43	42	37
San Fernando de Henares	478	485	464	152	148	146	130	126	118	135	134	128
San Lorenzo de El Escorial	204	208	207	91	84	90	63	58	57	70	63	62
San Martín de la Vega	226	243	232	65	71	65	71	66	59	65	61	58
San Martín de Valdeiglesias	81	82	78	80	73	79	23	23	25	26	26	27
San Sebastián de los Reyes	774	821	756	316	301	301	270	287	284	268	265	261
Santa María de la Alameda	8	7	10	8	8	7	7	5	5	8	6	5
Santorcaz	19	17	20	6	6	7	4	4	3	4	5	4
Santos de la Humosa (Los)	28	33	34	6	9	8	11	11	12	9	6	7
Serna del Monte (La)	2	0	0	0	0	0	0	0	0	0	0	0
Serranillos del Valle	47	39	43	18	18	22	9	12	13	11	13	13
Sevilla la Nueva	167	170	167	34	42	51	50	45	46	50	45	46
Somosierra	0	0	0	2	2	5	2	2	2	1	1	1
Soto del Real	109	107	105	41	42	43	48	42	31	42	39	32
Talamanca de Jarama	28	31	29	16	17	15	12	12	11	13	12	11
Tielmes	22	28	31	61	58	52	6	7	7	6	5	5
Titulcia	10	7	5	5	7	8	5	6	5	4	5	4
Torrejón de Ardoz	1.505	1.488	1.507	486	473	496	468	460	428	463	451	419
Torrejón de la Calzada	80	73	63	30	42	35	22	23	19	21	21	16
Torrejón de Velasco	60	61	68	10	11	13	20	21	19	24	23	20
Torrelaguna	64	64	64	32	32	33	27	27	21	23	24	20
Torrelodones	252	232	249	77	74	77	56	61	62	68	64	63
Torremocha de Jarama	5	5	5	9	4	4	4	3	4	3	1	1
Torres de la Alameda	102	104	101	53	57	53	51	51	49	48	47	45
Tres Cantos	420	419	383	130	140	112	110	109	106	111	105	101
Valdaracete	9	9	6	8	8	5	3	3	3	4	3	3
Valdeavero	8	7	10	3	3	3	4	4	6	2	3	5
Valdelaguna	10	6	4	2	2	2	2	2	2	2	2	2
Valdemanco	7	5	7	3	4	2	8	7	6	6	5	5
Valdemaqueda	10	13	11	6	5	6	6	5	3	6	5	3
Valdemorillo	161	165	162	38	39	45	45	42	38	44	42	35
Valdemoro	975	1.009	1.022	167	152	156	264	279	276	253	262	261
Valdeolmos-Alalpardo	37	36	30	6	5	4	16	15	14	15	14	13
Valdepiélagos	3	4	1	4	5	3	1	1	1	4	3	2
Valdetorres de Jarama	64	60	59	26	23	27	16	19	14	13	16	11
Valdilecha	32	31	33	15	16	15	9	10	9	8	10	9
Valverde de Alcalá	2	4	5	4	6	7	2	3	3	2	2	2
Velilla de San Antonio	190	183	168	28	28	24	53	54	54	47	50	50
Vellón (El)	16	10	14	12	10	11	2	2	2	4	4	4
Venturada	23	24	19	4	3	4	2	4	5	4	6	7
Villa del Prado	59	66	74	38	35	34	31	34	38	35	39	40
Villaconejos	34	32	24	39	34	26	16	16	14	20	21	19
Villalbilla	106	101	92	35	27	32	25	26	22	26	27	26
Villamanrique de Tajo	5	5	5	4	6	6	3	3	2	4	3	2
Villamanta	25	23	21	46	57	68	11	10	8	18	16	13
Villamantilla	8	9	10	11	7	7	6	7	7	6	6	6
Villanueva de la Cañada	180	182	166	45	46	53	45	40	39	45	42	41
Villanueva de Perales	28	26	21	3	2	2	12	11	8	12	11	8
Villanueva del Pardillo	398	396	403	59	59	56	73	80	74	68	71	67
Villar del Olmo	27	28	23	6	6	7	2	3	3	4	5	4
Villarejo de Salvanés	83	85	67	54	46	41	28	24	25	29	25	26
Villaviciosa de Odón	273	239	232	115	114	122	117	103	102	119	104	101
Villavieja del Lozoya	0	1	1	1	1	0	1	1	1	2	2	2
Zarzalejo	15	22	19	11	17	13	1	2	2	2	2	2
No consta	0	0	2	0	0	11	0	0	0	0	0	0
Ámbitos geográficos												
Area Metropolitana	59.609	59.933	58.362	33.608	33.876	34.261	18.893	18.633	18.021	19.222	18.973	18.358
Madrid	32.507	32.834	32.215	24.895	25.077	25.288	10.974	10.870	10.655	11.231	11.130	10.922
Corona metropolitana	27.102	27.099	26.147	8.713	8.799	8.973	7.919	7.763	7.366	7.991	7.843	7.436
Norte	2.987	2.989	2.832	1.111	1.108	1.092	911	920	869	890	897	854
Sur	12.506	12.575	12.020	4.202	4.322	4.369	3.806	3.736	3.537	3.897	3.814	3.604
Este	6.646	6.585	6.509	2.163	2.147	2.209	2.044	1.980	1.883	2.020	1.968	1.879
Oeste	4.963	4.950	4.786	1.237	1.222	1.303	1.158	1.127	1.077	1.184	1.164	1.099
Municipios no metropolitanos	11.164	11.237	10.817	4.264	4.287	4.182	3.437	3.395	3.270	3.440	3.366	3.243
No consta	0	0	2	0	0	11	0	0	0	0	0	0
Áreas y distritos de salud	70.773	71.170	69.181	37.872	38.163	38.454	22.330	22.028	21.291	22.662	22.339	21.601
Area 1 Sur-Este	8.383	8.427	8.136	5.231	5.219	5.222	2.572	2.513	2.454	2.620	2.533	2.478
Arganda	2.084	2.141	2.105	779	790	755	566	531	527	552	520	519
Moratalaz	2.046	2.045	1.957	1.118	1.069	1.051	622	601	578	629	600	569
Retiro	1.017	1.011	949	1.059	1.110	1.114	415	400	407	456	425	423
Vallecas	3.236	3.230	3.125	2.275	2.250	2.302	969	981	942	983	988	967

14. Nacimientos, defunciones, esposos y esposas de matrimonios registrados en la Comunidad de Madrid por diversos lugares de residencia (trimestres corridos) (concl.)

	Nacimientos			Defunciones			Esposos			Esposas		
	IV 2005 III 2006	I 2006 IV 2006	II 2006 I 2007	IV 2005 III 2006	I 2006 IV 2006	II 2006 I 2007	IV 2005 III 2006	I 2006 IV 2006	II 2006 I 2007	IV 2005 III 2006	I 2006 IV 2006	II 2006 I 2007
Area 2 Centro-Norte	4.245	4.217	4.133	3.229	3.307	3.388	1.648	1.580	1.534	1.682	1.648	1.600
Coslada	1.711	1.726	1.712	569	578	602	602	571	549	577	547	527
Salamanca	1.235	1.246	1.208	1.434	1.484	1.500	513	501	482	549	554	549
Chamartín	1.299	1.245	1.213	1.226	1.245	1.286	533	508	503	556	547	524
Area 3 Este	4.624	4.510	4.440	1.636	1.606	1.631	1.450	1.416	1.325	1.456	1.422	1.339
Alcalá de Henares	3.119	3.022	2.933	1.150	1.133	1.135	982	956	897	993	971	920
Torrejón de Ardoz	1.505	1.488	1.507	486	473	496	468	460	428	463	451	419
Area 4 Noreste	6.358	6.432	6.185	4.134	4.128	4.066	1.941	1.914	1.893	2.005	1.969	1.945
Ciudad Lineal	2.044	2.052	1.987	1.809	1.833	1.799	708	699	689	807	777	763
San Blas	1.971	1.995	1.886	1.144	1.128	1.121	529	514	514	479	476	483
Hortaleza	2.343	2.385	2.312	1.181	1.167	1.146	704	701	690	719	716	699
Area 5 Norte	8.615	8.757	8.364	4.490	4.493	4.424	2.852	2.881	2.753	2.815	2.868	2.760
Alcobendas	3.508	3.550	3.367	1.299	1.269	1.254	1.117	1.138	1.084	1.072	1.095	1.054
Colmenar Viejo	1.443	1.433	1.331	507	503	473	431	424	385	427	427	393
Tetuán	1.480	1.501	1.472	1.308	1.311	1.319	551	569	558	551	579	564
Fuencarral	2.184	2.273	2.194	1.376	1.410	1.378	753	750	726	765	767	749
Area 6 Oeste	9.110	9.088	8.815	3.176	3.164	3.256	2.311	2.301	2.222	2.411	2.385	2.285
Majadahonda	4.742	4.762	4.601	1.140	1.132	1.205	1.054	1.037	986	1.076	1.072	1.009
Collado Villalba	3.219	3.166	3.071	1.069	1.075	1.071	879	887	869	896	877	846
Moncloa	1.149	1.160	1.143	967	957	980	378	377	367	439	436	430
Area 7 Centro-Oeste	4.653	4.644	4.415	4.811	4.824	4.864	1.928	1.926	1.860	1.965	1.947	1.898
No consta	0	0	1	1	0	0	1	0	0	1	0	0
Centro	1.295	1.283	1.194	1.369	1.350	1.330	558	554	522	547	532	510
Chamberí	1.184	1.165	1.081	1.527	1.550	1.583	492	498	491	535	546	535
Latina	2.174	2.196	2.139	1.914	1.924	1.951	877	874	847	882	869	853
Area 8 Sur-Oeste I	5.520	5.464	5.205	2.241	2.308	2.443	1.812	1.789	1.697	1.896	1.860	1.739
Móstoles	2.377	2.316	2.193	836	827	856	780	782	766	839	840	807
Alcorcón	1.953	1.963	1.866	766	819	860	604	609	536	614	608	534
Navalcarnero	1.190	1.185	1.146	639	662	727	428	398	395	443	412	398
Area 9 Sur-Oeste II	4.947	5.022	4.771	1.470	1.528	1.444	1.510	1.470	1.428	1.537	1.497	1.471
Leganés	1.974	2.021	1.835	902	914	874	701	688	636	717	711	670
Fuenlabrada	2.973	3.001	2.936	568	614	570	809	782	792	820	786	801
Area 10 Sur I	4.192	4.237	4.143	1.327	1.367	1.425	1.198	1.162	1.091	1.206	1.171	1.089
Parla	2.453	2.442	2.418	589	604	621	676	661	627	692	686	642
Getafe	1.739	1.795	1.725	738	763	804	522	501	464	514	485	447
Area 11 Sur II	10.126	10.372	9.984	6.127	6.219	6.158	3.108	3.076	2.967	3.069	3.039	2.935
Aranjuez	2.276	2.325	2.218	940	930	852	737	733	695	736	721	693
Arganzuela	1.437	1.444	1.400	1.176	1.175	1.197	482	485	479	511	501	483
Villaverde	1.767	1.858	1.856	923	949	978	500	502	477	516	511	490
Carabanchel	2.864	2.921	2.756	2.021	2.044	2.037	945	924	883	871	861	822
Usera	1.782	1.824	1.754	1.067	1.121	1.094	444	432	433	435	445	447
No consta	0	0	590	0	0	133	0	0	67	0	0	62
Residentes en otra comunidad autónoma	1.419	1.403	1.295	2.375	2.355	2.331	791	771	756	518	508	498
Andalucía	82	74	69	203	201	201	93	90	88	65	59	59
Aragón	20	12	7	40	33	33	24	18	20	16	16	14
Asturias	8	7	4	31	30	27	7	10	10	7	6	5
Balears	21	16	17	6	7	9	19	23	21	15	17	17
Canarias	55	58	44	32	32	35	36	33	32	27	23	22
Cantabria	8	6	2	24	25	24	5	5	5	3	3	3
Castilla-León	143	140	124	641	654	646	67	65	61	37	37	33
Castilla-La Mancha	911	929	877	758	764	749	286	285	280	189	193	185
Cataluña	26	24	24	56	49	42	77	70	73	59	57	57
Extremadura	29	29	26	304	282	281	15	18	16	5	6	6
Galicia	20	20	19	89	84	94	30	30	28	13	11	12
Murcia	16	14	15	23	22	22	17	15	17	14	10	10
Navarra	12	14	11	12	11	9	10	6	7	4	3	5
Comunidad Valenciana	36	31	28	85	92	81	70	73	71	44	49	50
País Vasco	20	19	19	44	47	53	26	24	23	12	12	15
Rioja (La)	5	4	3	16	9	11	3	1	1	1	0	0
Ceuta	3	4	4	3	4	4	2	1	0	5	4	3
Melilla	4	2	2	8	9	10	4	4	3	2	2	2
Residentes en el extranjero	84	65	39	90	85	76	240	235	239	181	187	184
No consta	0	0	11	0	0	67	0	0	18	0	0	21

Tasa de fecundidad por municipios y distritos. 2006



0–27,07	27,08–38,13	38,14–49,19 (*)
49,20–60,25	Más de 60,25	

(*) Media de la Comunidad de Madrid: 43,69

CONCEPTOS Y DEFINICIONES

Nacimientos

Número de nacidos vivos, independientemente del número de horas que vivan (concepto biológico).

Tasa bruta de natalidad: Nacidos vivos por cada 1.000 habitantes.

Tasa general de fecundidad: Nacidos vivos por cada 1.000 mujeres en edad de procrear (15 a 49 años).

Índice sintético de fecundidad: Número medio de hijos por mujer; obtenido a partir de las tasas específicas de fecundidad. Es una estimación del número medio de hijos que tendría una mujer durante su vida fértil, si a cada edad tuviera el mismo comportamiento que actualmente presentan las mujeres que ahora tienen esa edad.

Edad media de la madre: Media aritmética de las edades exactas de las madres (en años, meses y días) al nacimiento de sus hijos. Se ofrecen dos indicadores, para el total de las madres y para las que tienen su primer hijo.

Matrimonios

Se consideran matrimonios los que se inscriben como tales en el Registro Civil, distinguiéndose los canónicos y los civiles. Además de ofrecerse datos de matrimonios se tabulan también para cada uno de los contrayentes.

Tasa bruta de nupcialidad: la tasa de matrimonios es el número de matrimonios celebrados por cada 1.000 habitantes; la de hombres y la de mujeres es el número de esposos (respectivamente esposas) por cada 1.000 hombres (mujeres).

Edad media al matrimonio: Media aritmética de las edades exactas (en años, meses y días) de los hombres y de las mujeres al casarse. Se ofrecen dos indicadores, para todos y para los que estaban solteros en el momento de contraer matrimonio.

Defunciones

Es el número de fallecidos, incluidos los que mueren antes de sus primeras 24 horas de vida.

Muerte fetal tardía: fallecimiento, antes de nacer, de un producto de la concepción viable (seis o más meses de gestación).

Tasa bruta de mortalidad: Defunciones por cada 1.000 habitantes.

Tasa de mortalidad infantil: Defunciones de menores de un año por cada 1.000 niños nacidos vivos.

Edad media de la defunción: Media aritmética de las edades exactas (en años, meses y días) para los hombres y para las mujeres en el momento de morir.

Esperanza de vida al nacimiento: Es el número medio de años que se espera que vaya a vivir una persona desde su nacimiento de acuerdo con una tabla de mortalidad. Lo que se presenta es la utilización de un indicador longitudinal como indicador de momento ya que la tabla de mortalidad está construida no en referencia a los efectivos y defunciones por generaciones sino con las defunciones de un período.

NOTAS METODOLOGICAS

Circuito de la información

Los datos proceden de los boletines estadísticos de partos, defunciones y matrimonios que cumplimenta el ciudadano en el momento de inscribir el acontecimiento en el Registro Civil de cada municipio, quien los envía mensualmente a la Delegación Provincial del Instituto Nacional de Estadística (INE), que a su vez se los proporciona al Instituto de Estadística de la Comunidad.

Ámbito poblacional

El objetivo del Boletín es facilitar las tabulaciones correspondientes a las personas residentes en la Comunidad de Madrid. Sin embargo, para poder disponer de datos definitivos hay que esperar a recibir los acontecimientos de residentes en nuestra comunidad inscritos en otras comunidades. Por esa razón, algunas tablas se refieren a residentes en la Comunidad de Madrid y otras a acontecimientos inscritos o registrados en la misma, tal como analizamos a continuación.

Las cinco primeras tablas tratan de dar una visión retrospectiva de la evolución de las principales variables demográficas, por lo que se tienen que mantener la coherencia de las fuentes. Se ha optado por facilitar en la tabla 4 el número de acontecimientos registrados en la Comunidad de Madrid independientemente del lugar de residencia y referirse en las otras dos tablas a los residentes en la Comunidad de Madrid. Dado que no se dispone de toda la información de los años 2006 y 2007 relativa a los residentes, se realiza una estimación de acuerdo al procedimiento que se detalla más adelante.

El resto de tablas presenta una situación más coyuntural, con datos más recientes, y se ha decidido por ello utilizar la información disponible (acontecimientos inscritos en la Comunidad de Madrid). Además, por salir fuera del ámbito de población objetivo, en todas ellas excepto en la última (tabla 14) se han excluido los acontecimientos de residentes fuera de la Comunidad de Madrid.

Actualización de la información

El último número publicado del Boletín presenta siempre los datos más actualizados y depurados, por lo que la incorporación de nuevas cifras no sólo afecta a los nuevos meses que se añaden en cada aparición del boletín, sino a los acontecimientos de meses anteriores cuyos boletines se han recibido en el último período. Actualmente se da por cerrada la recepción de acontecimientos referidos al año 2005 y anteriores, por lo que los datos correspondientes a estos períodos se pueden considerar definitivos.

Periodo de referencia de la información

En estas tablas se contabilizan todos los boletines estadísticos recibidos, correspondientes a acontecimientos inscritos hasta el 31 de Marzo de 2007.

Estimaciones a partir de los datos provisionales

En las estimaciones del número de nacimientos, defunciones, esposos y esposas del año 2006 y posteriores se ha procedido a estimar por separado la falta de exhaustividad a partir del control de las inscripciones en el registro y los acontecimientos de residentes registrados fuera de la Comunidad de Madrid.

La estimación de la estructura por edades de los acontecimientos que se publican (reparto por grupos de edades de la madre y edades medias de las madres y de los esposos) se ha tomado directamente de los datos provisionales de los acontecimientos de residentes inscritos en la Comunidad de Madrid (para los sucesos en que consta la edad), ya que en estos casos no se ha apreciado retrospectivamente una diferencia significativa entre los datos provisionales y definitivos.

Cifras de población utilizadas en los cálculos

La población residente considerada en los denominadores de las tasas es la población a la mitad de cada período considerado. Para el cálculo de los indicadores demográficos hemos utilizado hasta el año 1995 incluido como poblaciones de referencia las interpolaciones de población en base a Censos y Padrones oficiales y a partir de este año la población oficial del Padrón Continuo aunque para el año 2006 y posteriores al no disponer de ella se utilizan proyecciones de población.

Codificación de Causa de Muerte

La codificación de las causas de defunción se ha realizado según la "Clasificación Internacional de Enfermedades" 10ª. Revisión, 1989 de la Organización Mundial de la Salud.

Nota sobre las edades medias

Las edades medias que se ofrecen en las tablas están calculadas a partir de los años, meses y días que transcurrieron desde su nacimiento para las personas implicadas en cada acontecimiento, transformados a fracciones decimales de año. El procedimiento de cálculo puede diferir y difiere generalmente de su cálculo a partir de las tasas específicas, que aunque tiene la ventaja de eliminar el efecto de la estructura por edades presenta el inconveniente de tener que hacer la suposición general de que, para cada intervalo, la edad media vivida se sitúa en el punto medio del intervalo.

Equipo de trabajo: María Carretero, Ramiro del Poyo, María José Gómez, María Hernández, Elena Ramos, Gema Rodríguez.

Coordinación equipo: Raquel López, María Teresa Ortiz, Ángel Sánchez. **Trabajos informáticos:** Josefa Álvarez

Edita: Instituto de Estadística de la Comunidad de Madrid
Consejería de Economía y Consumo
Príncipe de Vergara, 108 - 28002 - Madrid
www.madrid.org/iestadis iestadis@madrid.org

1ª edición: Septiembre 2007



Comunidad de Madrid

CONSEJERÍA DE ECONOMÍA Y CONSUMO

Instituto de Estadística
de la Comunidad de Madrid