

# Boletín mensual de precios de consumo

Diciembre 2023



Comunidad  
de Madrid

**INDICE**

1.	Índice General y tasas de variación por grupos. Comunidad de Madrid y España	1
2.	Repercusión de cada grupo en la tabla de variación mensual	2
3.	Índice, tasas de variación y repercusión por rúbricas	4
4.	Tasa de inflación por años y meses. Comunidad de Madrid y España	6
5.	Tasa de inflación no alimentaria. Comunidad de Madrid y España	8
6.	Evolución del IPC por meses según años de variación y repercusión para cada grupo:	
	6.1. Alimentos y bebidas no alcohólicas	10
	6.2. Bebidas alcohólicas y tabaco	11
	6.3. Vestido y Calzado	12
	6.4. Vivienda, agua, electricidad, gas y otros combustibles	13
	6.5. Muebles, artículos del hogar y artículos para el mantenimiento corriente del hogar	14
	6.6. Sanidad	15
	6.7. Transporte	16
	6.8. Comunicaciones	17
	6.9. Ocio y Cultura	18
	6.10. Enseñanza	19
	6.11. Restaurantes y Hoteles	20
	6.12. Otros Bienes y Servicios	21
7.	Evolución del IPC por años y meses según rúbricas:	
	7.1. Alimentos y bebidas no alcohólicas	22
	7.2. Bebidas alcohólicas y tabaco	28
	7.3. Vestido y Calzado	29
	7.4. Vivienda, agua, electricidad, gas y otros combustibles	31
	7.5. Muebles, artículos del hogar y artículos para el mantenimiento corriente del hogar	32
	7.6. Sanidad	34
	7.7. Transporte	35
	7.8. Comunicaciones	36
	7.9. Ocio y Cultura	37
	7.10. Enseñanza	38
	7.11. Hoteles, Cafés y Restaurantes	39
	7.12. Otros Bienes y Servicios	40
8.	Metodología	41



## 1. Índice general y tasas de variación por grupos. Diciembre 2023

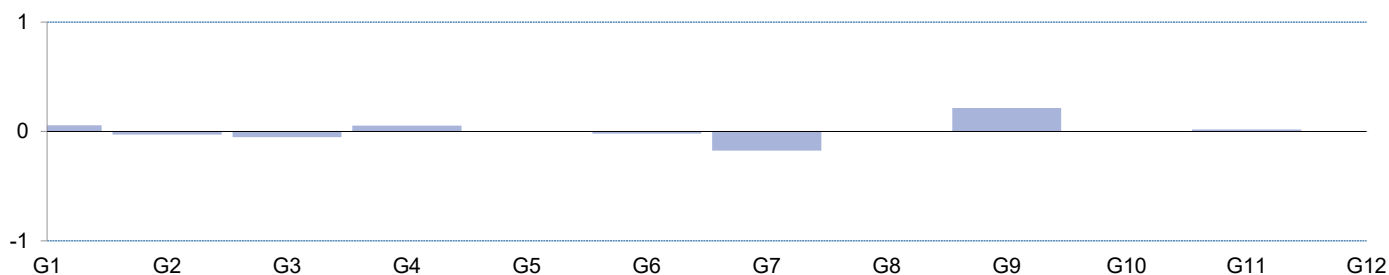
	Comunidad de Madrid				España			
	Índice	Tasas de variación (%)			Índice	Tasas de variación (%)		
		Sobre el mes anterior	En lo que va de año	Sobre igual mes año anterior		Sobre el mes anterior	En lo que va de año	Sobre igual mes año anterior
General	111,826	0,1	2,7	2,7	113,308	0,0	3,1	3,1
General sin alimentación	107,867	0,0	1,6	1,6	109,322	0,1	2,0	2,0
Alimentos y bebidas no alcohólicas	128,625	0,3	7,8	7,8	127,728	0,0	7,3	7,3
Bebidas alcohólicas y tabaco	111,628	-0,7	3,4	3,4	111,679	-0,7	3,4	3,4
Vestido y calzado	111,936	-1,3	2,6	2,6	113,150	-1,0	1,6	1,6
Vivienda	101,264	0,4	-4,7	-4,7	101,376	0,5	-5,9	-5,9
Menaje	110,751	-0,1	1,6	1,6	112,330	0,0	2,0	2,0
Medicina	100,531	-0,4	0,6	0,6	103,748	0,1	2,2	2,2
Transporte	106,031	-1,3	2,0	2,0	111,137	-1,2	3,9	3,9
Comunicaciones	101,007	-0,1	3,4	3,4	100,624	-0,1	3,1	3,1
Ocio y cultura	109,417	2,6	3,5	3,5	108,375	2,3	3,1	3,1
Enseñanza	105,637	0,0	3,3	3,3	105,224	0,0	3,0	3,0
Hoteles, cafés y restaurantes	115,903	0,1	4,7	4,7	115,406	0,2	5,5	5,5
Otros bienes y servicios	109,470	0,0	3,9	3,9	109,424	0,0	3,8	3,8



## 2. Repercusión de cada grupo en la tasa de variación mensual. Diciembre 2023

	Indice	% Variación mensual	Ponderación	Repercusión
General	111,826	0,1	1,000000	0,0617
Alimentos y bebidas no alcohólicas	128,625	0,3	0,170178	0,0574
Bebidas alcohólicas y tabaco	111,628	-0,7	0,038874	-0,0281
Vestido y calzado	111,936	-1,3	0,038874	-0,0529
Vivienda	101,264	0,4	0,143887	0,0542
Menaje	110,751	-0,1	0,057498	-0,0054
Medicina	100,531	-0,4	0,058297	-0,0196
Tranporte	106,031	-1,3	0,137181	-0,1753
Comunicaciones	101,007	-0,1	0,032353	-0,0028
Ocio y cultura	109,417	2,6	0,087994	0,2156
Enseñanza	105,637	0,0	0,025659	0,0007
Hoteles, cafés y restaurantes	115,903	0,1	0,137866	0,0174
Otros bienes y servicios	109,470	0,0	0,075936	0,0024

## Repercusión de cada grupo en la tasa de variación mensual. Diciembre 2023



Grupo 1. Alimentos y bebidas no alcohólicas  
 Grupo 2. Bebidas alcohólicas y tabaco  
 Grupo 3. Vestido y calzado  
 Grupo 4. Vivienda  
 Grupo 5. Menaje  
 Grupo 6. Medicina

Grupo 7. Transporte  
 Grupo 8. Comunicaciones  
 Grupo 9. Ocio y Cultura  
 Grupo 10. Enseñanza  
 Grupo 11. Hoteles, cafés y restaurantes  
 Grupo 12. Otros



## 3. Índice, tasas de variación y repercusión por rubricas. Diciembre 2023

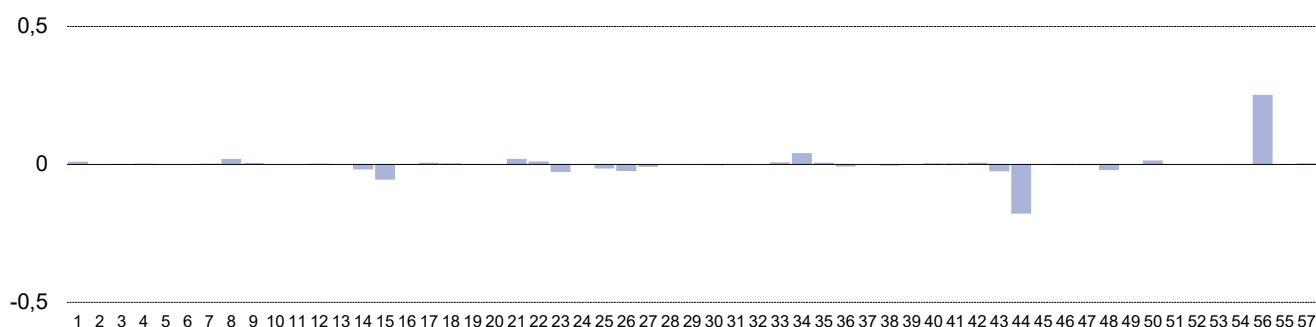
	Índice	Tasas de variación (%)			Ponderación	Repercusión mensual
		Sobre el mes anterior	En lo que va de año	Sobre igual mes año anterior		
1 Cereales y derivados	136,914	0,7	5,0	5,0	0,011950	0,0095
2 Pan	124,543	0,2	2,8	2,8	0,008633	0,0018
3 Carne de vacuno	121,061	-0,2	3,1	3,1	0,008055	-0,0014
4 Carne de ovino	140,569	1,7	6,4	6,4	0,001482	0,0031
5 Carne de porcino	127,356	0,1	12,5	12,5	0,004170	0,0003
6 Carne de aves	120,766	0,2	2,5	2,5	0,008438	0,0017
7 Otras carnes	119,258	0,1	5,7	5,7	0,018465	0,0029
8 Pescado fresco y congelado	121,989	2,0	3,3	3,3	0,009507	0,0206
9 Crustáceos, moluscos y preparados de pescado	120,976	0,5	6,6	6,6	0,009668	0,0056
10 Huevos	142,817	0,2	7,6	7,6	0,002080	0,0006
11 Leche	141,035	0,2	-2,1	-2,1	0,004630	0,0014
12 Productos lácteos	129,165	0,2	2,7	2,7	0,010391	0,0027
13 Aceites y grasas	213,114	0,2	39,7	39,7	0,005588	0,0019
14 Frutas frescas	121,024	-1,1	12,1	12,1	0,014266	-0,0177
15 Frutas en conserva y frutos secos	105,860	-3,9	-2,4	-2,4	0,014266	-0,0550
16 Legumbres y hortalizas frescas	130,927	-0,2	13,6	13,6	0,009210	-0,0018
17 Preparados de legumbres y hortalizas	132,385	1,1	9,2	9,2	0,005041	0,0067
18 Patatas y sus preparados	135,438	1,0	8,3	8,3	0,003450	0,0042
19 Café, cacao e infusiones	122,358	-0,2	6,5	6,5	0,005056	-0,0013
20 Azúcar	159,706	-0,7	5,8	5,8	0,000371	-0,0004
21 Otros preparados alimenticios	127,710	1,1	10,3	10,3	0,017294	0,0207
22 Agua mineral, refrescos y zumos	126,108	1,0	11,0	11,0	0,009601	0,0104
23 Bebidas alcohólicas	114,983	-1,7	5,7	5,7	0,015037	-0,0275
24 Tabaco	109,544	0,0	1,9	1,9	0,023527	-0,0006
25 Prendas de vestir de hombre	114,695	-1,6	2,0	2,0	0,008378	-0,0141
26 Prendas de vestir de mujeres	111,153	-1,9	2,3	2,3	0,012381	-0,0241
27 Prendas de vestir de niño y bebé	111,003	-1,7	2,9	2,9	0,004852	-0,0086
28 Complementos y reparaciones de prendas de vestir	114,600	0,0	0,1	0,1	0,000738	0,0000
29 Calzado de hombre	109,368	0,6	4,8	4,8	0,003215	0,0020
30 Calzado de mujer	111,373	-0,8	3,1	3,1	0,003859	-0,0031
31 Calzado de niño	112,202	0,1	3,7	3,7	0,001450	0,0002
32 Reparación de calzado						
33 Vivienda en alquiler	104,337	0,2	2,0	2,0	0,049044	0,0078
34 Calefacción, alumbrado y otros servicios	91,159	0,9	-16,3	-16,3	0,054360	0,0411
35 Conservación de la vivienda	105,481	0,15	2,63	2,63	0,040483	0,0057



## 3. Índice, tasas de variación y repercusión por rubricas. Diciembre 2023. (Concl.)

	Índice	Tasas de variación (%)			Ponderación	Repercusión mensual
		Sobre el mes anterior	En lo que va de año	Sobre igual mes año anterior		
36 Muebles y revestimiento de suelo	111,807	-0,6	1,9	1,9	0,012943	-0,0078
37 Textiles y accesorios para el hogar	110,011	-0,2	2,6	2,6	0,003767	-0,0009
38 Electrodomésticos y reparaciones	106,066	-0,5	-2,6	-2,6	0,007261	-0,0037
39 Herramientas para el hogar	110,312	-0,2	2,7	2,7	0,005691	-0,0012
40 Artículos no duraderos para el hogar	118,008	0,4	2,0	2,0	0,010578	0,0043
41 Servicios para el hogar	104,655	0,3	2,4	2,4	0,016970	0,0040
42 Servicios médicos y similares	105,704	0,2	2,7	2,7	0,035781	0,0062
43 Medicamentos y material terapéutico	97,563	-1	-1	-1	0,026631	-0,0253
44 Transporte personal	113,184	-1,4	4,9	4,9	0,120786	-0,1780
45 Transporte público urbano	59,423	0,0	-15,4	-15,4	0,016630	0,0000
46 Transporte público interurbano	96,102	-0,6	-2,2	-2,2	0,007353	-0,0035
47 Comunicaciones	101,007	-0,1	3,4	3,4	0,032353	-0,0028
48 Objetos recreativos	100,533	-1,1	-1,6	-1,6	0,020121	-0,0210
49 Publicaciones	107,364	0,1	2,8	2,8	0,004284	0,0003
50 Esparcimiento	106,686	0,4	3,6	3,6	0,041556	0,0148
51 Educación infantil y primaria	110,777	0,0	4,4	4,4	0,006236	0,0000
52 Educación secundaria	110,149	0,0	4,7	4,7	0,005908	0,0000
53 Educación universitaria	100,971	0,0	2,8	2,8	0,007959	0,0000
54 Otras enseñanzas	109,799	0,1	2,3	2,3	0,008958	0,0009
56 Turismo y hostelería	117,503	1,6	5,2	5,2	0,149185	0,2518
55 Artículos de uso personal	111,413	-0,1	2,0	2,0	0,014516	-0,0019
57 Otros bienes y servicios	108,752	0,1	3,9	3,9	0,057026	0,0042

## Índice, tasas de variación y repercusión por rubricas. Diciembre 2023

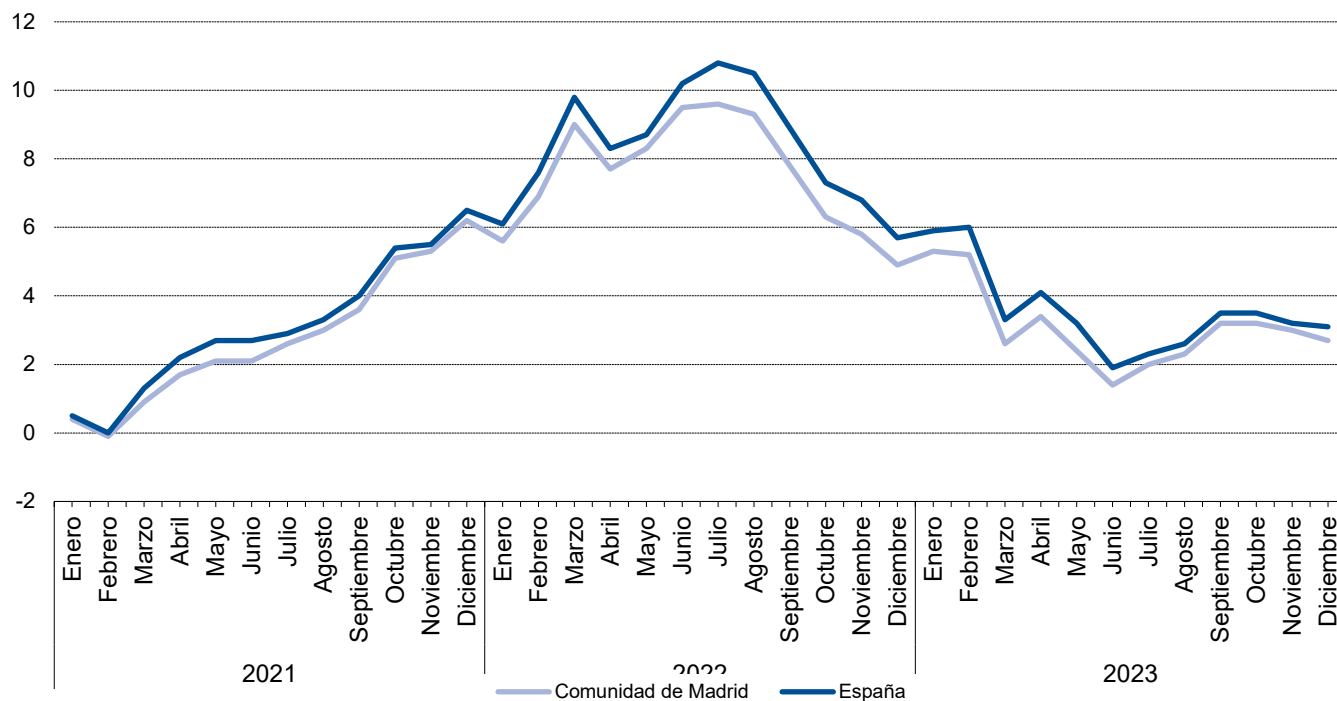


## 4. Tasa de inflación por años y meses. Comunidad de Madrid y España

	Comunidad de Madrid				España			
	Indice	Tasas de variación (%)			Indice	Tasas de variación (%)		
		Sobre el mes anterior	En lo que va de año	Sobre igual mes año anterior		Sobre el mes anterior	En lo que va de año	Sobre igual mes año anterior
2021 Enero	97,889	0,2	0,2	0,4	97,583	0,0	0,0	0,5
Febrero	97,330	-0,6	-0,4	-0,1	97,008	-0,6	-0,6	0,0
Marzo	98,177	0,9	0,5	0,9	97,949	1,0	0,4	1,3
Abril	99,099	0,9	1,4	1,7	99,105	1,2	1,6	2,2
Mayo	99,400	0,3	1,8	2,1	99,572	0,5	2,0	2,7
Junio	99,855	0,5	2,2	2,1	100,046	0,5	2,5	2,7
Julio	99,385	-0,5	1,7	2,6	99,292	-0,8	1,8	2,9
Agosto	99,746	0,4	2,1	3,0	99,743	0,5	2,2	3,3
Septiembre	100,628	0,9	3,0	3,6	100,575	0,8	3,1	4,0
Octubre	102,201	1,6	4,6	5,1	102,425	1,8	5,0	5,4
Noviembre	102,559	0,4	5,0	5,3	102,738	0,3	5,3	5,5
Diciembre	103,732	1,1	6,2	6,2	103,965	1,2	6,5	6,5
2022 Enero	103,404	-0,3	-0,3	5,6	103,567	-0,4	-0,4	6,1
Febrero	104,033	0,6	0,3	6,9	104,403	0,8	0,4	7,6
Marzo	106,979	2,8	3,1	9,0	107,566	3,0	3,5	9,8
Abril	106,760	-0,2	2,9	7,7	107,375	-0,2	3,3	8,3
Mayo	107,637	0,8	3,8	8,3	108,262	0,8	4,1	8,7
Junio	109,314	1,6	5,4	9,5	110,267	1,9	6,1	10,2
Julio	108,939	-0,3	5,0	9,6	109,986	-0,3	5,8	10,8
Agosto	108,985	0,0	5,1	9,3	110,265	0,3	6,1	10,5
Septiembre	108,495	-0,4	4,6	7,8	109,498	-0,7	5,3	8,9
Octubre	108,627	0,1	4,7	6,3	109,866	0,3	5,7	7,3
Noviembre	108,524	-0,1	4,6	5,8	109,734	-0,1	5,5	6,8
Diciembre	108,858	0,3	4,9	4,9	109,899	0,2	5,7	5,7
2023 Enero	108,872	0,0	0,0	5,3	109,668	-0,2	-0,2	5,9
Febrero	109,446	0,5	0,5	5,2	110,703	0,9	0,7	6,0
Marzo	109,811	0,3	0,9	2,6	111,111	0,4	1,1	3,3
Abril	110,398	0,5	1,4	3,4	111,773	0,6	1,7	4,1
Mayo	110,205	-0,2	1,2	2,4	111,719	0,0	1,7	3,2
Junio	110,841	0,6	1,8	1,4	112,354	0,6	2,2	1,9
Julio	111,087	0,2	2,0	2,0	112,544	0,2	2,4	2,3
Agosto	111,479	0,4	2,4	2,3	113,149	0,5	3,0	2,6
Septiembre	111,999	0,5	2,9	3,2	113,348	0,2	3,1	3,5
Octubre	112,149	0,1	3,0	3,2	113,676	0,3	3,4	3,5
Noviembre	111,757	-0,3	2,7	3,0	113,280	-0,3	3,1	3,2
Diciembre	111,826	0,1	2,7	2,7	113,308	0,0	3,1	3,1



**Tasa de inflación por años y meses. Comunidad de Madrid y España**



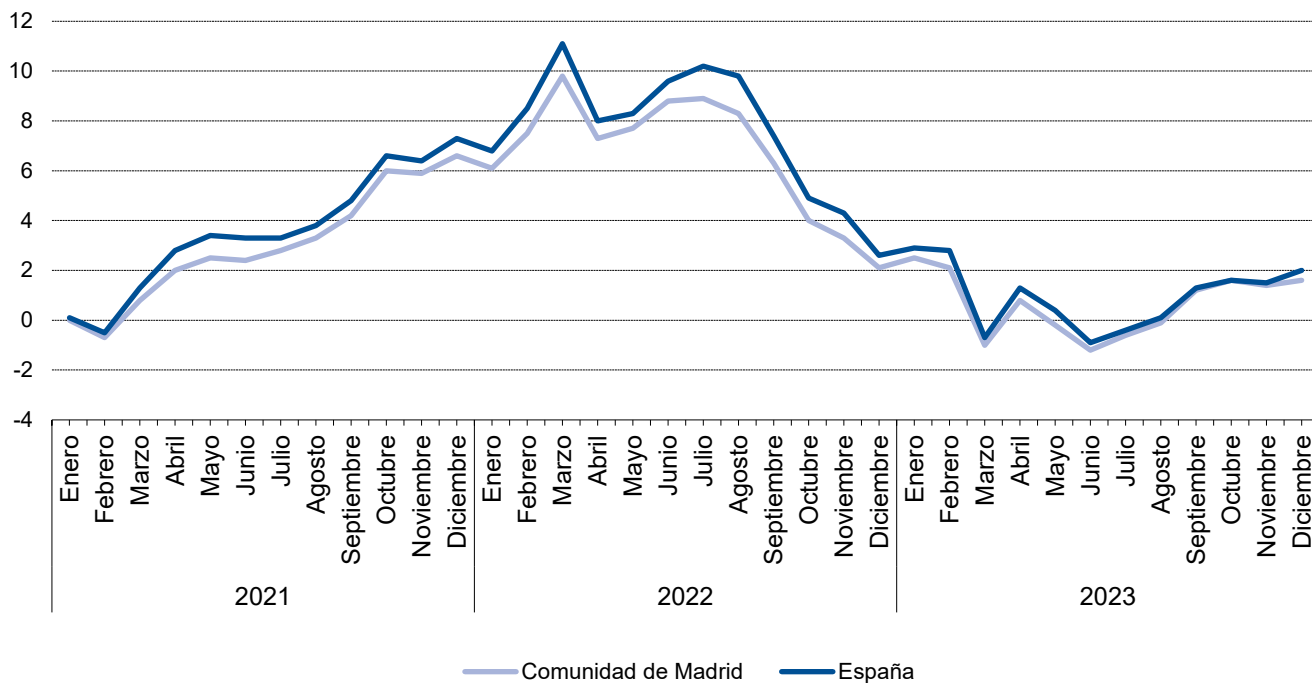


## 5. Tasa de inflación no alimentaria de la Comunidad de Madrid y España

	Comunidad de Madrid				España			
	Indice	Tasas de variación (%)			Indice	Tasas de variación (%)		
		Sobre el mes anterior	En lo que va de año	Sobre igual mes año anterior		Sobre el mes anterior	En lo que va de año	Sobre igual mes año anterior
2021 Enero	97,462	-0,1	-0,1	0,0	97,073	-0,3	-0,3	0,1
Febrero	96,796	-0,7	-0,8	-0,7	96,261	-0,8	-1,1	-0,5
Marzo	97,925	1,2	0,4	0,8	97,539	1,3	0,2	1,3
Abril	98,998	1,1	1,5	2,0	99,020	1,5	1,7	2,8
Mayo	99,336	0,3	1,9	2,5	99,521	0,5	2,2	3,4
Junio	99,965	0,6	2,5	2,4	100,178	0,7	2,9	3,3
Julio	99,345	-0,6	1,9	2,8	99,219	-1,0	1,9	3,3
Agosto	99,803	0,5	2,3	3,3	99,746	0,5	2,5	3,8
Septiembre	100,882	1,1	3,4	4,2	100,875	1,1	3,6	4,8
Octubre	102,620	1,7	5,2	6,0	102,946	2,1	5,7	6,6
Noviembre	102,861	0,2	5,5	5,9	103,180	0,2	6,0	6,4
Diciembre	104,005	1,1	6,6	6,6	104,441	1,2	7,3	7,3
2022 Enero	103,373	-0,6	-0,6	6,1	103,667	-0,7	-0,7	6,8
Febrero	104,039	0,6	0,0	7,5	104,487	0,8	0,0	8,5
Marzo	107,530	3,4	3,4	9,8	108,352	3,7	3,7	11,1
Abril	106,218	-1,2	2,1	7,3	106,966	-1,3	2,4	8,0
Mayo	107,009	0,7	2,9	7,7	107,755	0,7	3,2	8,3
Junio	108,758	1,6	4,6	8,8	109,844	1,9	5,2	9,6
Julio	108,178	-0,5	4,0	8,9	109,343	-0,5	4,7	10,2
Agosto	108,082	-0,1	3,9	8,3	109,544	0,2	4,9	9,8
Septiembre	107,227	-0,8	3,1	6,3	108,335	-1,1	3,7	7,4
Octubre	106,766	-0,4	2,7	4,0	108,023	-0,3	3,4	4,9
Noviembre	106,283	-0,5	2,2	3,3	107,647	-0,3	3,1	4,3
Diciembre	106,175	-0,1	2,1	2,1	107,165	-0,4	2,6	2,6
2023 Enero	106,002	-0,2	-0,2	2,5	106,682	-0,5	-0,5	2,9
Febrero	106,251	0,2	0,1	2,1	107,397	0,7	0,2	2,8
Marzo	106,449	0,2	0,3	-1,0	107,581	0,2	0,4	-0,7
Abril	107,064	0,6	0,8	0,8	108,336	0,7	1,1	1,3
Mayo	106,767	-0,3	0,6	-0,2	108,158	-0,2	0,9	0,4
Junio	107,444	0,6	1,2	-1,2	108,893	0,7	1,6	-0,9
Julio	107,571	0,1	1,3	-0,6	108,912	0,0	1,6	-0,4
Agosto	108,010	0,4	1,7	-0,1	109,627	0,7	2,3	0,1
Septiembre	108,509	0,5	2,2	1,2	109,723	0,1	2,4	1,3
Octubre	108,435	-0,1	2,1	1,6	109,769	0,0	2,4	1,6
Noviembre	107,816	-0,6	1,5	1,4	109,236	-0,5	1,9	1,5
Diciembre	107,867	0,0	1,6	1,6	109,322	0,1	2,0	2,0



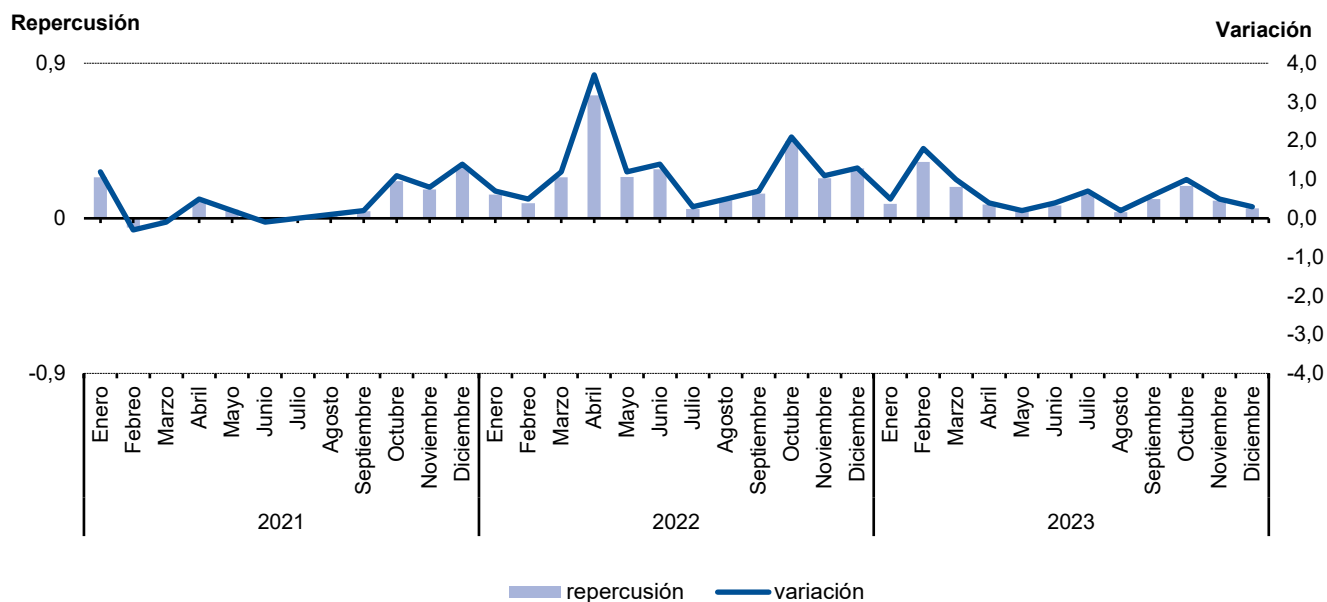
**Tasa de inflación no alimentaria. Comunidad de Madrid y España**



### 6.1. Evolución del I.P.C. por meses según años de variación y repercusión para cada grupo Alimentos y bebidas no alcohólicas

	2021			2022			2023		
	Indice	Variación	Repercusión	Indice	Variación	Repercusión	Indice	Variación	Repercusión
Enero	99,204	1,2	0,2382	103,878	0,7	0,1373	119,825	0,5	0,0836
Febrero	98,938	-0,3	-0,0541	104,349	0,5	0,0867	121,970	1,8	0,3266
Marzo	98,867	-0,1	-0,0145	105,641	1,2	0,2378	123,168	1,0	0,1824
Abril	99,364	0,5	0,1012	109,522	3,7	0,7144	123,695	0,4	0,0802
Mayo	99,607	0,2	0,0495	110,823	1,2	0,2395	123,974	0,2	0,0425
Junio	99,514	-0,1	-0,0189	112,370	1,4	0,2848	124,467	0,4	0,0751
Julio	99,501	0,0	-0,0026	112,669	0,3	0,0550	125,379	0,7	0,1389
Agosto	99,579	0,1	0,0159	113,232	0,5	0,1036	125,616	0,2	0,0361
Septiembre	99,782	0,2	0,0413	114,011	0,7	0,1434	126,347	0,6	0,1113
Octubre	100,843	1,1	0,2160	116,435	2,1	0,4462	127,575	1,0	0,1870
Noviembre	101,669	0,8	0,1681	117,699	1,1	0,2327	128,248	0,5	0,1025
Diciembre	103,132	1,4	0,2978	119,276	1,3	0,2903	128,625	0,3	0,0574

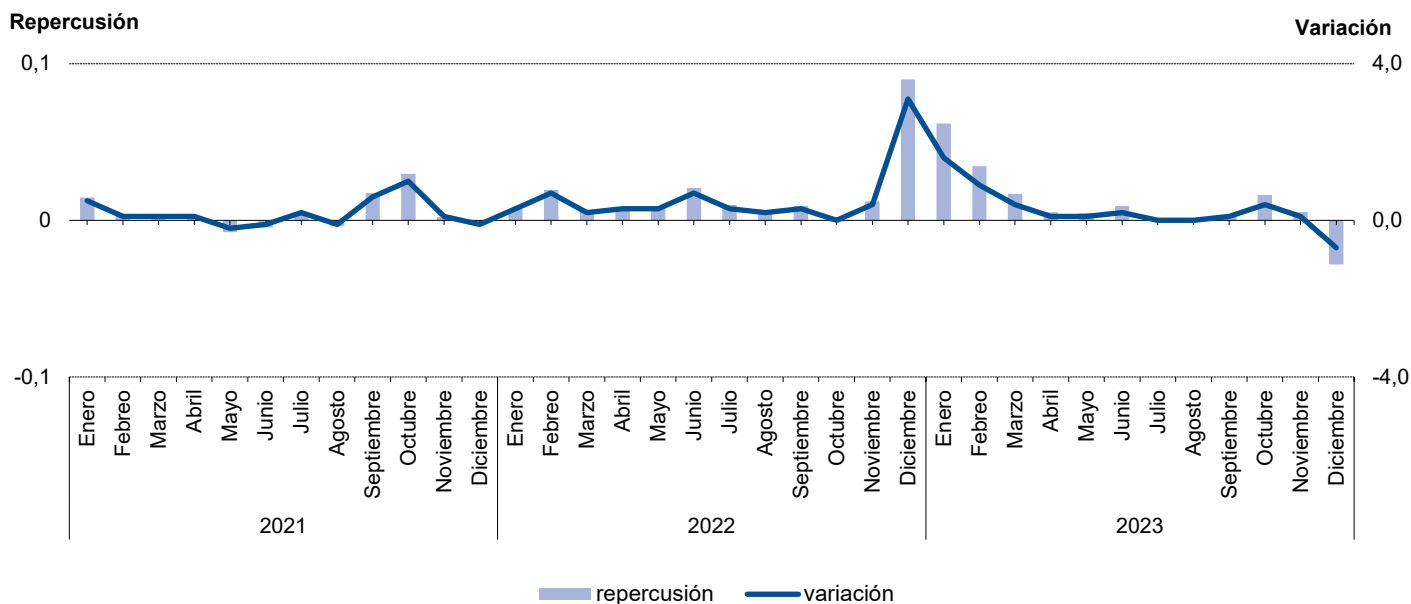
#### Evolución del IPC. Alimentos y bebidas no alcohólicas



## 6.2. Evolución del I.P.C. por meses según años de variación y repercusión para cada grupo Bebidas alcohólicas y tabaco

	2021			2022			2023		
	Indice	Variación	Repercusión	Indice	Variación	Repercusión	Indice	Variación	Repercusión
Enero	99,568	0,5	0,0145	101,291	0,3	0,0074	109,736	1,6	0,0618
Febrero	99,656	0,1	0,0027	101,988	0,7	0,0195	110,731	0,9	0,0346
Marzo	99,728	0,1	0,0022	102,211	0,2	0,0062	111,217	0,4	0,0169
Abril	99,815	0,1	0,0026	102,471	0,3	0,0073	111,367	0,1	0,0052
Mayo	99,567	-0,2	-0,0076	102,740	0,3	0,0075	111,495	0,1	0,0045
Junio	99,424	-0,1	-0,0044	103,484	0,7	0,0208	111,763	0,2	0,0093
Julio	99,591	0,2	0,0051	103,833	0,3	0,0098	111,772	0,0	0,0003
Agosto	99,472	-0,1	-0,0036	104,010	0,2	0,0050	111,749	0,0	-0,0008
Septiembre	100,046	0,6	0,0175	104,343	0,3	0,0093	111,814	0,1	0,0023
Octubre	101,018	1,0	0,0296	104,308	0,0	-0,0010	112,284	0,4	0,0163
Noviembre	101,087	0,1	0,0021	104,742	0,4	0,0121	112,435	0,1	0,0053
Diciembre	101,027	-0,1	-0,0018	107,959	3,1	0,0900	111,628	-0,7	-0,0281

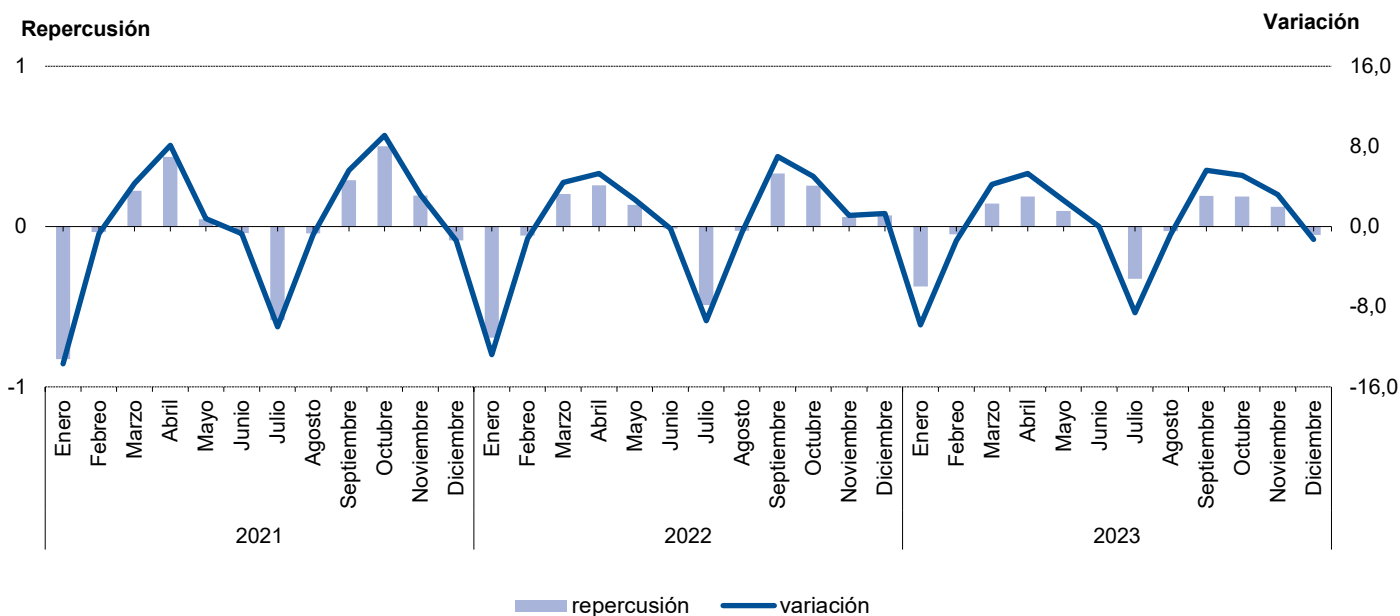
### Evolución del IPC. Bebidas alcohólicas y tabaco



### 6.3. Evolución del I.P.C. por meses según años de variación y repercusión para cada grupo Vestido y calzado

	2021			2022			2023		
	Indice	Variación	Repercusión	Indice	Variación	Repercusión	Indice	Variación	Repercusión
Enero	92,463	-13,7	-0,8276	94,492	-12,8	-0,6927	98,332	-9,8	-0,3734
Febrero	91,855	-0,7	-0,0343	93,340	-1,2	-0,0573	96,966	-1,4	-0,0475
Marzo	95,825	4,3	0,2237	97,441	4,4	0,2042	101,071	4,2	0,1428
Abril	103,546	8,1	0,4351	102,599	5,3	0,2568	106,448	5,3	0,1870
Mayo	104,340	0,8	0,0447	105,330	2,7	0,1360	109,230	2,6	0,0968
Junio	103,626	-0,7	-0,0402	105,076	-0,2	-0,0126	109,246	0,0	0,0006
Julio	93,268	-10,0	-0,5837	95,237	-9,4	-0,4898	99,875	-8,6	-0,3260
Agosto	92,520	-0,8	-0,0422	94,711	-0,6	-0,0262	99,057	-0,8	-0,0285
Septiembre	97,663	5,6	0,2898	101,364	7,0	0,3312	104,567	5,6	0,1917
Octubre	106,533	9,1	0,4999	106,477	5,0	0,2545	109,929	5,1	0,1865
Noviembre	109,952	3,2	0,1927	107,652	1,1	0,0585	113,458	3,2	0,1228
Diciembre	108,407	-1,4	-0,0871	109,066	1,3	0,0704	111,936	-1,3	-0,0529

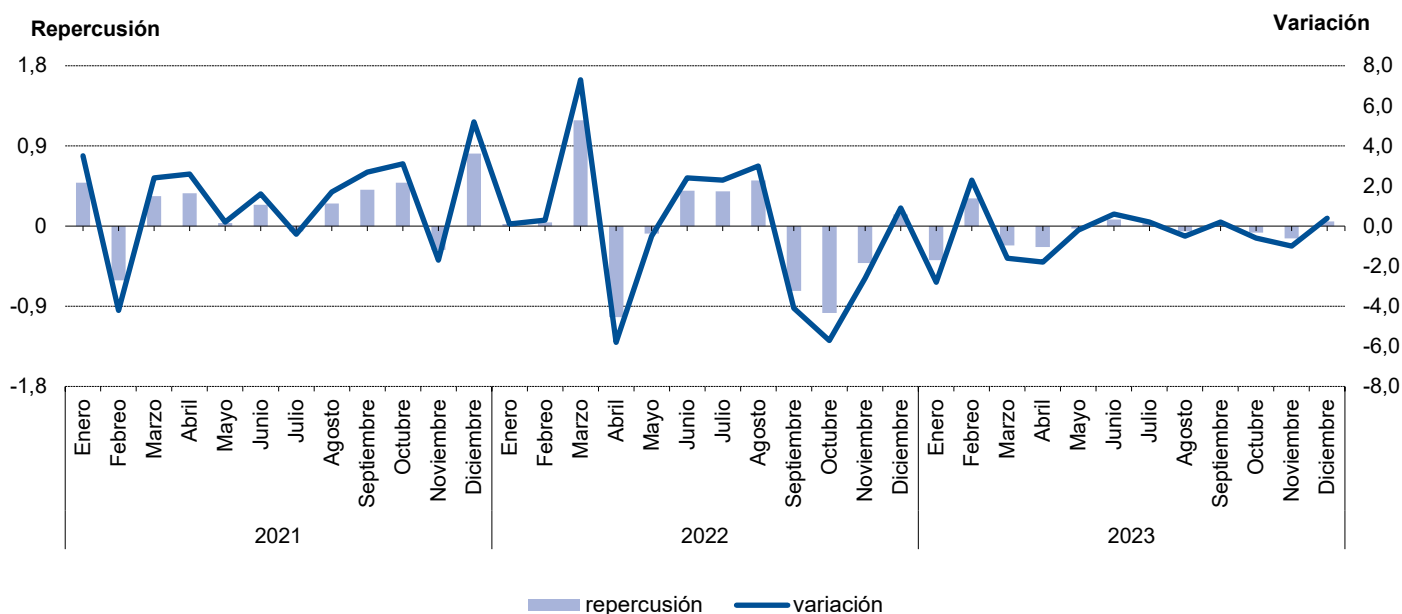
#### Evolución del IPC. Vestido y calzado



#### 6.4. Evolución del I.P.C. por meses según años de variación y repercusión para cada grupo Vivienda

	2021			2022			2023		
	Indice	Variación	Repercusión	Indice	Variación	Repercusión	Indice	Variación	Repercusión
Enero	96,565	3,5	0,4864	110,057	0,1	0,0226	103,292	-2,8	-0,3837
Febrero	92,512	-4,2	-0,6094	110,339	0,3	0,0417	105,695	2,3	0,3094
Marzo	94,743	2,4	0,3355	118,382	7,3	1,1889	103,999	-1,6	-0,2184
Abril	97,189	2,6	0,3678	111,473	-5,8	-1,0213	102,170	-1,8	-0,2355
Mayo	97,415	0,2	0,0340	110,910	-0,5	-0,0832	101,957	-0,2	-0,0274
Junio	99,012	1,6	0,2401	113,592	2,4	0,3965	102,527	0,6	0,0734
Julio	98,610	-0,4	-0,0604	116,235	2,3	0,3907	102,770	0,2	0,0313
Agosto	100,304	1,7	0,2547	119,698	3,0	0,5119	102,301	-0,5	-0,0604
Septiembre	103,013	2,7	0,4073	114,773	-4,1	-0,7280	102,483	0,2	0,0234
Octubre	106,256	3,1	0,4876	108,179	-5,7	-0,9747	101,911	-0,6	-0,0736
Noviembre	104,478	-1,7	-0,2673	105,373	-2,6	-0,4148	100,843	-1,0	-0,1375
Diciembre	109,904	5,2	0,8158	106,272	0,9	0,1329	101,264	0,4	0,0542

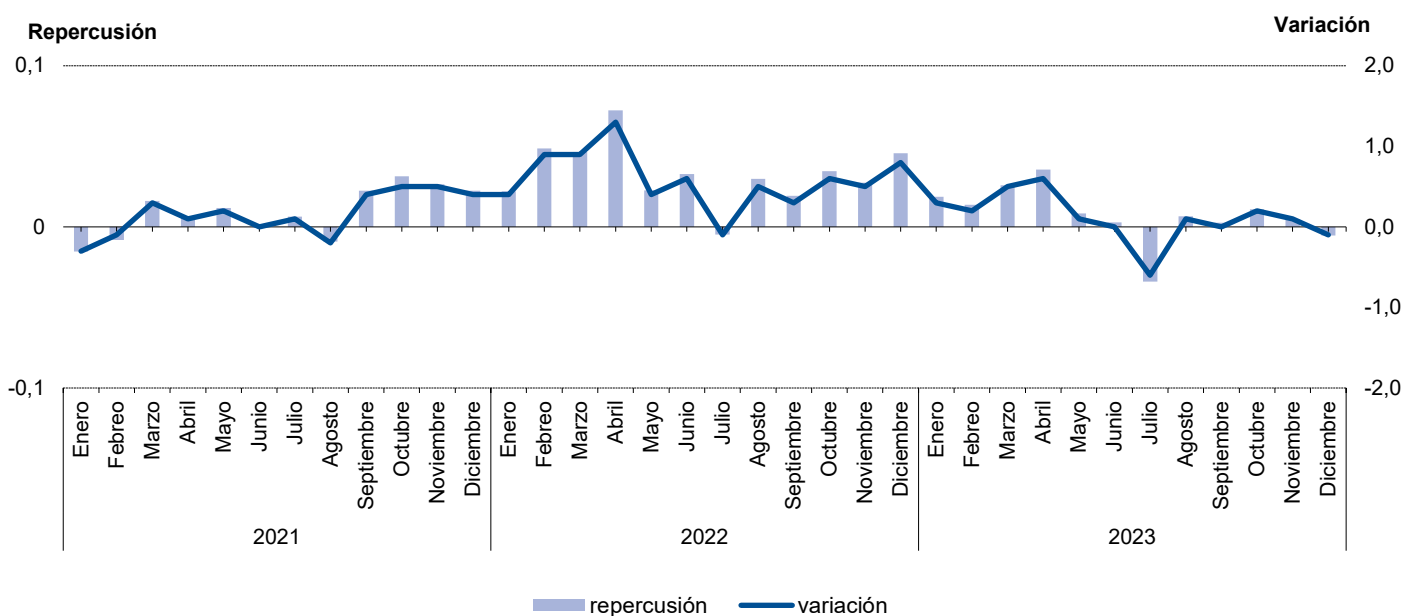
#### Evolución del IPC. Vivienda



### 6.5. Evolución del I.P.C. por meses según años de variación y repercusión para cada grupo Menaje

	2021			2022			2023		
	Indice	Variación	Repercusión	Indice	Variación	Repercusión	Indice	Variación	Repercusión
Enero	99,325	-0,3	-0,0152	101,911	0,4	0,0221	109,354	0,3	0,0187
Febrero	99,185	-0,1	-0,0081	102,829	0,9	0,0486	109,621	0,2	0,0137
Marzo	99,463	0,3	0,0161	103,709	0,9	0,0466	110,125	0,5	0,0259
Abril	99,562	0,1	0,0057	105,075	1,3	0,0724	110,815	0,6	0,0355
Mayo	99,765	0,2	0,0117	105,504	0,4	0,0227	110,979	0,1	0,0084
Junio	99,762	0,0	-0,0002	106,122	0,6	0,0327	111,033	0,0	0,0028
Julio	99,873	0,1	0,0064	106,033	-0,1	-0,0047	110,372	-0,6	-0,0340
Agosto	99,716	-0,2	-0,0091	106,595	0,5	0,0298	110,501	0,1	0,0066
Septiembre	100,104	0,4	0,0224	106,959	0,3	0,0193	110,549	0,0	0,0025
Octubre	100,647	0,5	0,0314	107,610	0,6	0,0345	110,763	0,2	0,0110
Noviembre	101,105	0,5	0,0265	108,127	0,5	0,0274	110,855	0,1	0,0047
Diciembre	101,494	0,4	0,0225	108,990	0,8	0,0457	110,751	-0,1	-0,0054

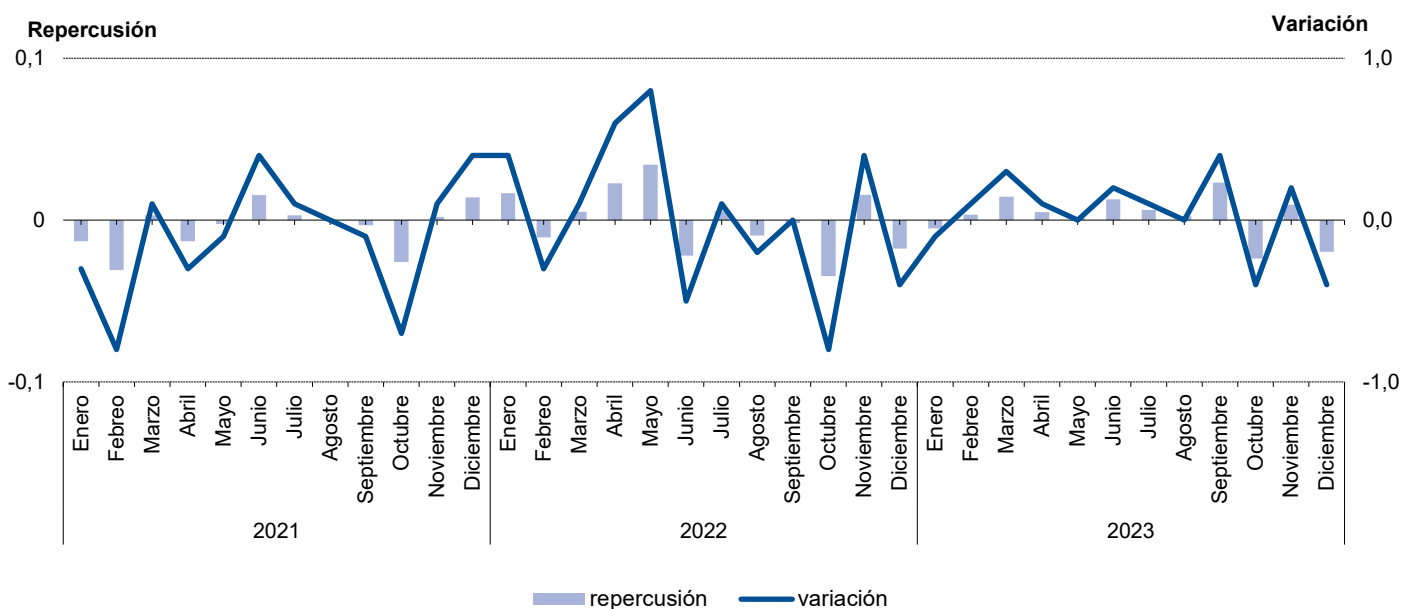
#### Evolución del IPC. Menaje



## 6.6. Evolución del I.P.C. por meses según años de variación y repercusión para cada grupo Medicina

	2021			2022			2023		
	Indice	Variación	Repercusión	Indice	Variación	Repercusión	Indice	Variación	Repercusión
Enero	100,835	-0,3	-0,0131	100,261	0,4	0,0166	99,859	-0,1	-0,0051
Febrero	100,058	-0,8	-0,0308	100,002	-0,3	-0,0107	99,923	0,1	0,0033
Marzo	100,132	0,1	0,0029	100,125	0,1	0,0051	100,201	0,3	0,0145
Abril	99,800	-0,3	-0,0131	100,679	0,6	0,0228	100,297	0,1	0,0050
Mayo	99,741	-0,1	-0,0023	101,510	0,8	0,0343	100,320	0,0	0,0012
Junio	100,129	0,4	0,0154	100,980	-0,5	-0,0219	100,567	0,2	0,0129
Julio	100,201	0,1	0,0029	101,115	0,1	0,0056	100,690	0,1	0,0064
Agosto	100,187	0,0	-0,0006	100,884	-0,2	-0,0095	100,734	0,0	0,0023
Septiembre	100,107	-0,1	-0,0032	100,842	0,0	-0,0017	101,179	0,4	0,0232
Octubre	99,451	-0,7	-0,0260	100,003	-0,8	-0,0346	100,725	-0,4	-0,0237
Noviembre	99,502	0,1	0,0020	100,384	0,4	0,0157	100,907	0,2	0,0095
Diciembre	99,858	0,4	0,0141	99,957	-0,4	-0,0176	100,531	-0,4	-0,0196

### Evolución del IPC. Medicina

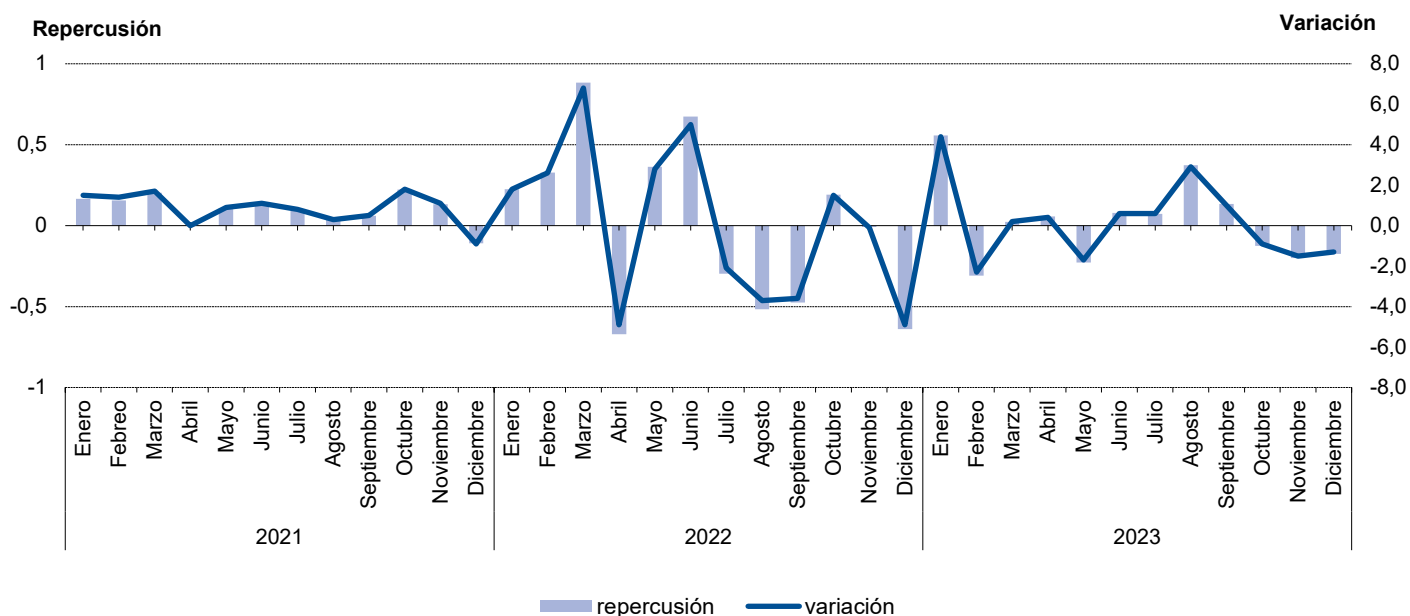




### 6.7. Evolución del I.P.C. por meses según años de variación y repercusión para cada grupo Transportes

	2021			2022			2023		
	Indice	Variación	Repercusión	Indice	Variación	Repercusión	Indice	Variación	Repercusión
Enero	94,950	1,5	0,1660	105,391	1,8	0,2249	108,509	4,4	0,5565
Febrero	96,233	1,4	0,1548	108,137	2,6	0,3279	105,989	-2,3	-0,3093
Marzo	97,912	1,7	0,2025	115,533	6,8	0,8833	106,177	0,2	0,0231
Abril	97,921	0,0	0,0011	109,922	-4,9	-0,6701	106,634	0,4	0,0561
Mayo	98,821	0,9	0,1086	112,960	2,8	0,3628	104,775	-1,7	-0,2282
Junio	99,885	1,1	0,1283	118,595	5,0	0,6730	105,410	0,6	0,0779
Julio	100,637	0,8	0,0907	116,102	-2,1	-0,2977	105,995	0,6	0,0718
Agosto	100,952	0,3	0,0380	111,784	-3,7	-0,5157	109,032	2,9	0,3728
Septiembre	101,460	0,5	0,0613	107,808	-3,6	-0,4748	110,123	1,0	0,1339
Octubre	103,314	1,8	0,2236	109,402	1,5	0,1904	109,097	-0,9	-0,1259
Noviembre	104,407	1,1	0,1318	109,330	-0,1	-0,0086	107,459	-1,5	-0,2011
Diciembre	103,508	-0,9	-0,1084	103,975	-4,9	-0,6395	106,031	-1,3	-0,1753

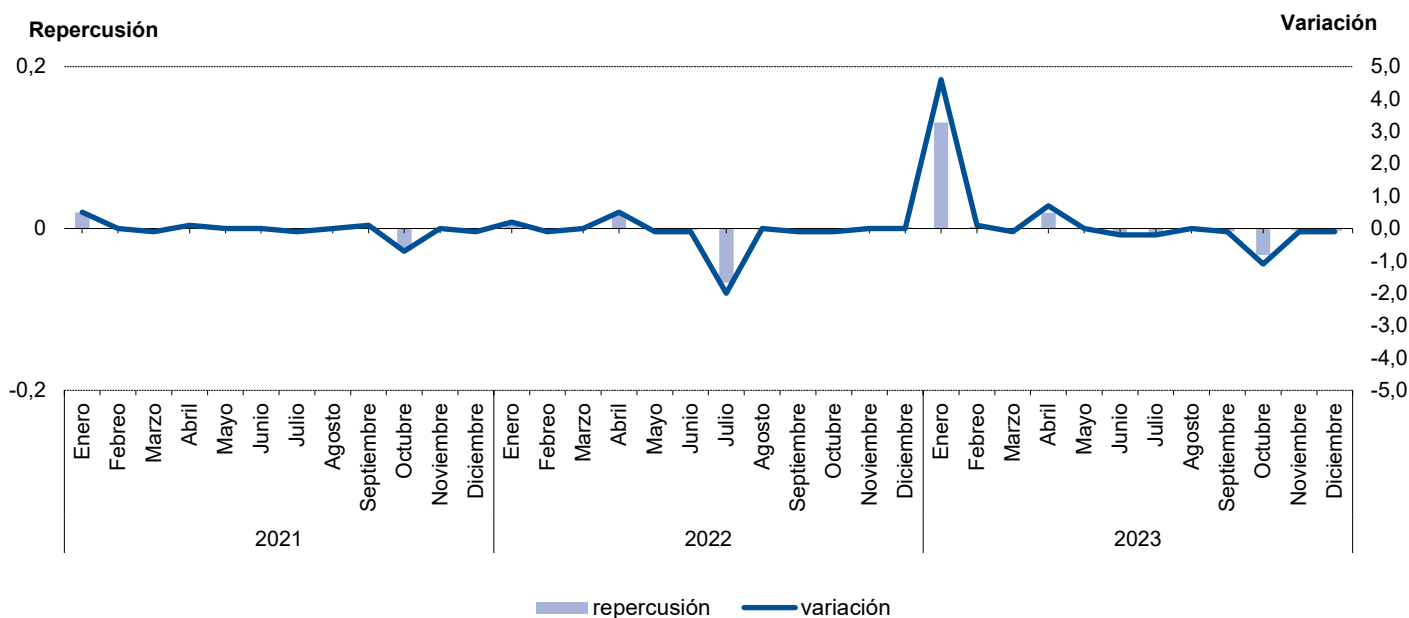
#### Evolución del IPC. Transportes



### 6.8. Evolución del I.P.C. por meses según años de variación y repercusión para cada grupo Comunicaciones

	2021			2022			2023		
	Indice	Variación	Repercusión	Indice	Variación	Repercusión	Indice	Variación	Repercusión
Enero	100,232	0,5	0,0196	99,684	0,2	0,0071	102,215	4,6	0,1308
Febrero	100,205	0,0	-0,0010	99,613	-0,1	-0,0023	102,286	0,1	0,0021
Marzo	100,071	-0,1	-0,0049	99,632	0,0	0,0006	102,195	-0,1	-0,0026
Abril	100,191	0,1	0,0044	100,158	0,5	0,0174	102,863	0,7	0,0193
Mayo	100,175	0,0	-0,0006	100,057	-0,1	-0,0033	102,827	0,0	-0,0010
Junio	100,181	0,0	0,0002	100,006	-0,1	-0,0017	102,613	-0,2	-0,0062
Julio	100,096	-0,1	-0,0031	97,989	-2,0	-0,0667	102,408	-0,2	-0,0059
Agosto	100,132	0,0	0,0013	97,956	0,0	-0,0011	102,436	0,0	0,0008
Septiembre	100,217	0,1	0,0031	97,835	-0,1	-0,0040	102,317	-0,1	-0,0034
Octubre	99,499	-0,7	-0,0265	97,689	-0,1	-0,0048	101,177	-1,1	-0,0330
Noviembre	99,531	0,0	0,0012	97,653	0,0	-0,0012	101,102	-0,1	-0,0022
Diciembre	99,470	-0,1	-0,0023	97,697	0,0	0,0015	101,007	-0,1	-0,0028

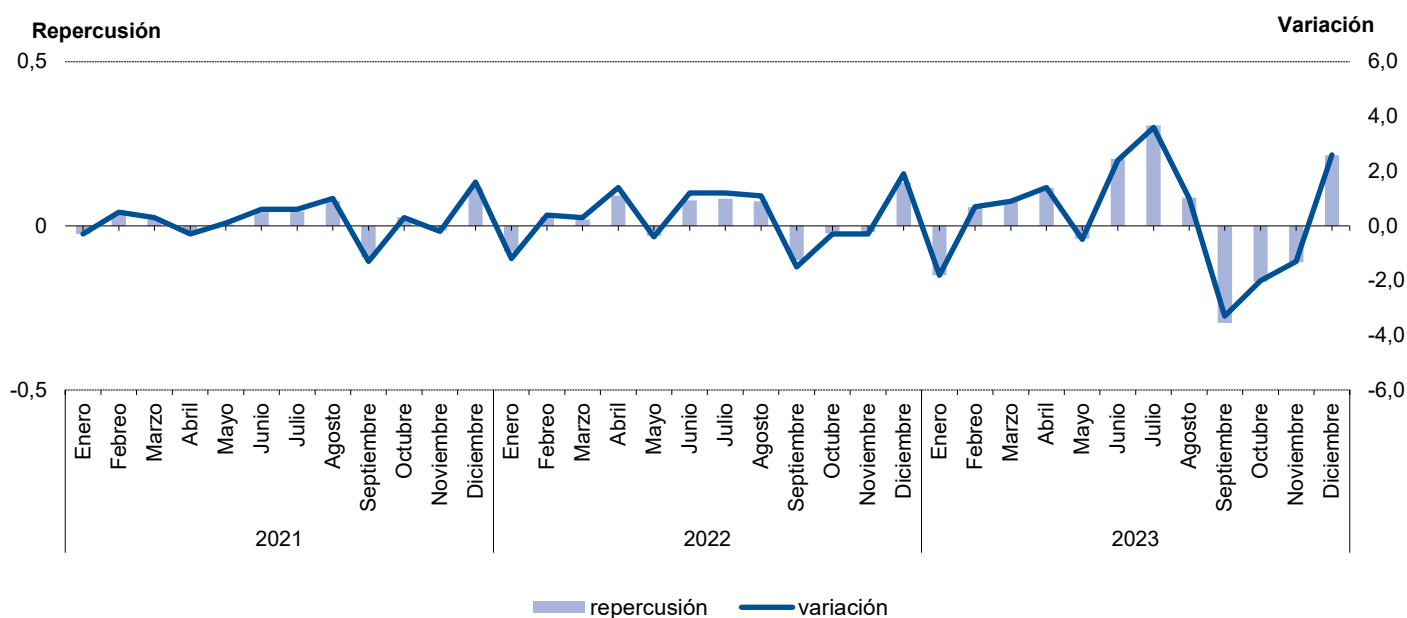
#### Evolución del IPC. Comunicaciones



### 6.9. Evolución del I.P.C. por meses según años de variación y repercusión para cada grupo Ocio y cultura

	2021			2022			2023		
	Indice	Variación	Repercusión	Indice	Variación	Repercusión	Indice	Variación	Repercusión
Enero	98,730	-0,3	-0,0242	100,641	-1,2	-0,0780	103,791	-1,8	-0,1502
Febrero	99,216	0,5	0,0360	101,061	0,4	0,0275	104,517	0,7	0,0572
Marzo	99,472	0,3	0,0190	101,357	0,3	0,0194	105,452	0,9	0,0736
Abril	99,163	-0,3	-0,0229	102,767	1,4	0,0925	106,929	1,4	0,1163
Mayo	99,220	0,1	0,0042	102,310	-0,4	-0,0300	106,436	-0,5	-0,0388
Junio	99,783	0,6	0,0417	103,502	1,2	0,0782	109,037	2,4	0,2048
Julio	100,369	0,6	0,0434	104,758	1,2	0,0824	112,926	3,6	0,3062
Agosto	101,396	1,0	0,0761	105,900	1,1	0,0749	114,009	1,0	0,0853
Septiembre	100,106	-1,3	-0,0955	104,313	-1,5	-0,1041	110,247	-3,3	-0,2962
Octubre	100,453	0,3	0,0257	103,971	-0,3	-0,0224	108,083	-2,0	-0,1704
Noviembre	100,261	-0,2	-0,0142	103,692	-0,3	-0,0183	106,679	-1,3	-0,1105
Diciembre	101,830	1,6	0,1162	105,699	1,9	0,1316	109,417	2,6	0,2156

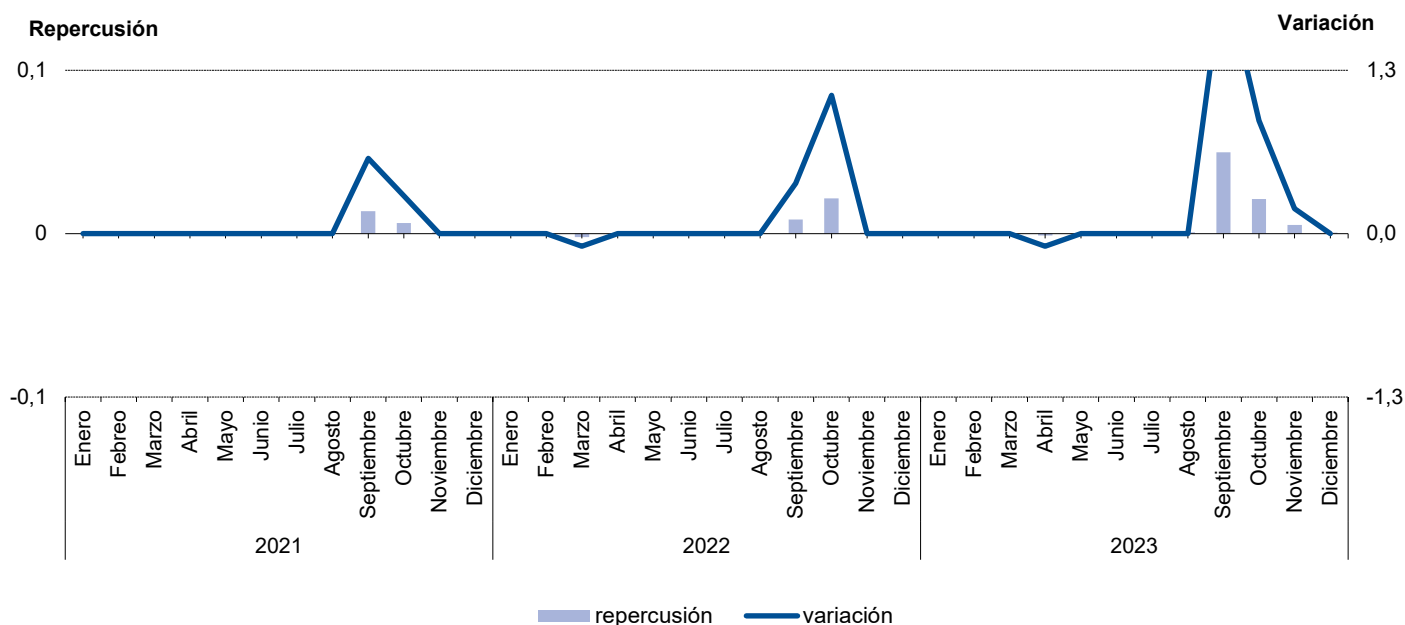
#### Evolución del IPC. Ocio y cultura



### 6.10. Evolución del I.P.C. por meses según años de variación y repercusión para cada grupo Enseñanza

	2021			2022			2023		
	Indice	Variación	Repercusión	Indice	Variación	Repercusión	Indice	Variación	Repercusión
Enero	99,661	0,0	0,0000	100,703	0,0	0,0001	102,242	0,0	0,0006
Febrero	99,661	0,0	0,0000	100,703	0,0	0,0000	102,291	0,0	0,0011
Marzo	99,698	0,0	0,0008	100,597	-0,1	-0,0021	102,274	0,0	-0,0004
Abril	99,698	0,0	0,0000	100,597	0,0	0,0000	102,220	-0,1	-0,0012
Mayo	99,698	0,0	0,0000	100,597	0,0	0,0000	102,220	0,0	0,0000
Junio	99,722	0,0	0,0005	100,619	0,0	0,0004	102,237	0,0	0,0004
Julio	99,722	0,0	0,0000	100,623	0,0	0,0001	102,237	0,0	0,0000
Agosto	99,722	0,0	0,0000	100,631	0,0	0,0002	102,275	0,0	0,0009
Septiembre	100,357	0,6	0,0138	101,074	0,4	0,0086	104,447	2,1	0,0499
Octubre	100,663	0,3	0,0066	102,183	1,1	0,0216	105,371	0,9	0,0212
Noviembre	100,698	0,0	0,0008	102,217	0,0	0,0007	105,605	0,2	0,0054
Diciembre	100,698	0,0	0,0000	102,217	0,0	0,0000	105,637	0,0	0,0007

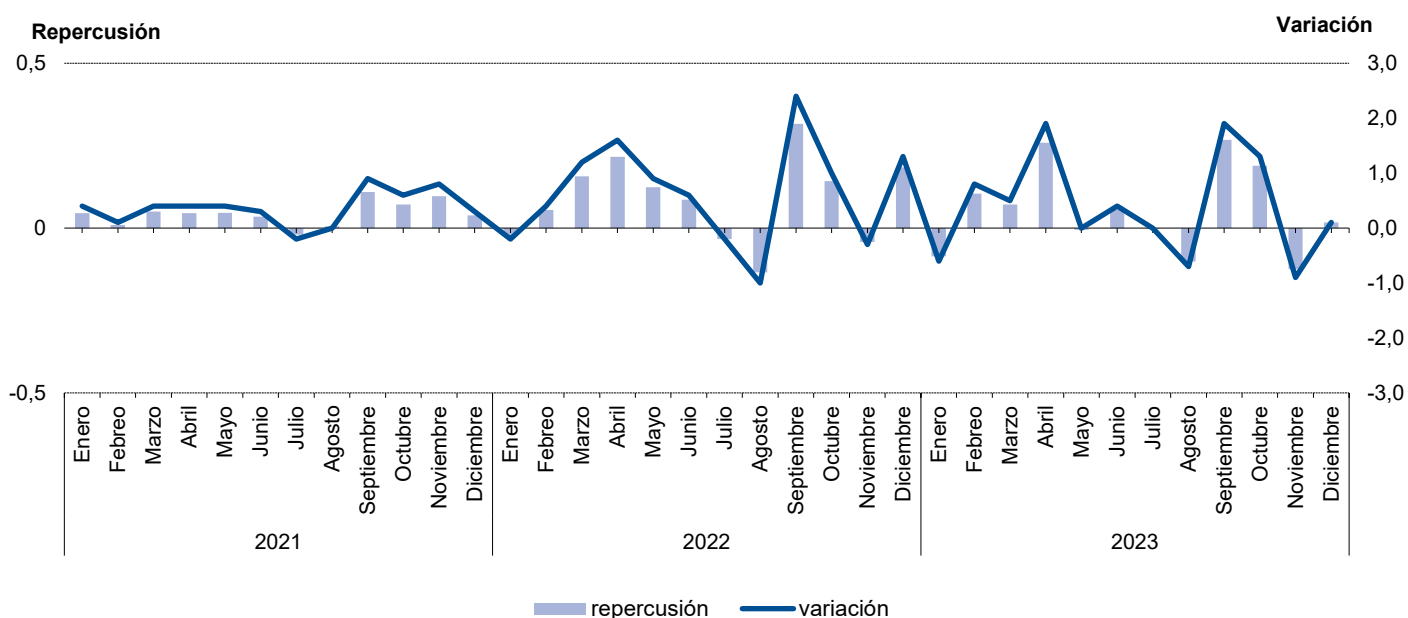
#### Evolución del IPC. Enseñanza



### 6.11. Evolución del I.P.C. por meses según años de variación y repercusión para cada grupo Hoteles, cafés y restaurantes

	2021			2022			2023		
	Indice	Variación	Repercusión	Indice	Variación	Repercusión	Indice	Variación	Repercusión
Enero	98,308	0,4	0,0456	102,212	-0,2	-0,0238	109,985	-0,6	-0,0857
Febrero	98,390	0,1	0,0098	102,649	0,4	0,0553	110,835	0,8	0,1049
Marzo	98,810	0,4	0,0501	103,894	1,2	0,1574	111,414	0,5	0,0714
Abril	99,188	0,4	0,0450	105,601	1,6	0,2159	113,516	1,9	0,2593
Mayo	99,577	0,4	0,0464	106,578	0,9	0,1235	113,476	0,0	-0,0049
Junio	99,868	0,3	0,0347	107,255	0,6	0,0856	113,922	0,4	0,0550
Julio	99,703	-0,2	-0,0197	106,995	-0,2	-0,0329	113,900	0,0	-0,0027
Agosto	99,745	0,0	0,0050	105,935	-1,0	-0,1340	113,077	-0,7	-0,1015
Septiembre	100,663	0,9	0,1094	108,432	2,4	0,3158	115,248	1,9	0,2678
Octubre	101,266	0,6	0,0719	109,554	1,0	0,1419	116,776	1,3	0,1885
Noviembre	102,081	0,8	0,0971	109,220	-0,3	-0,0422	115,762	-0,9	-0,1251
Diciembre	102,400	0,3	0,0380	110,680	1,3	0,1846	115,903	0,1	0,0174

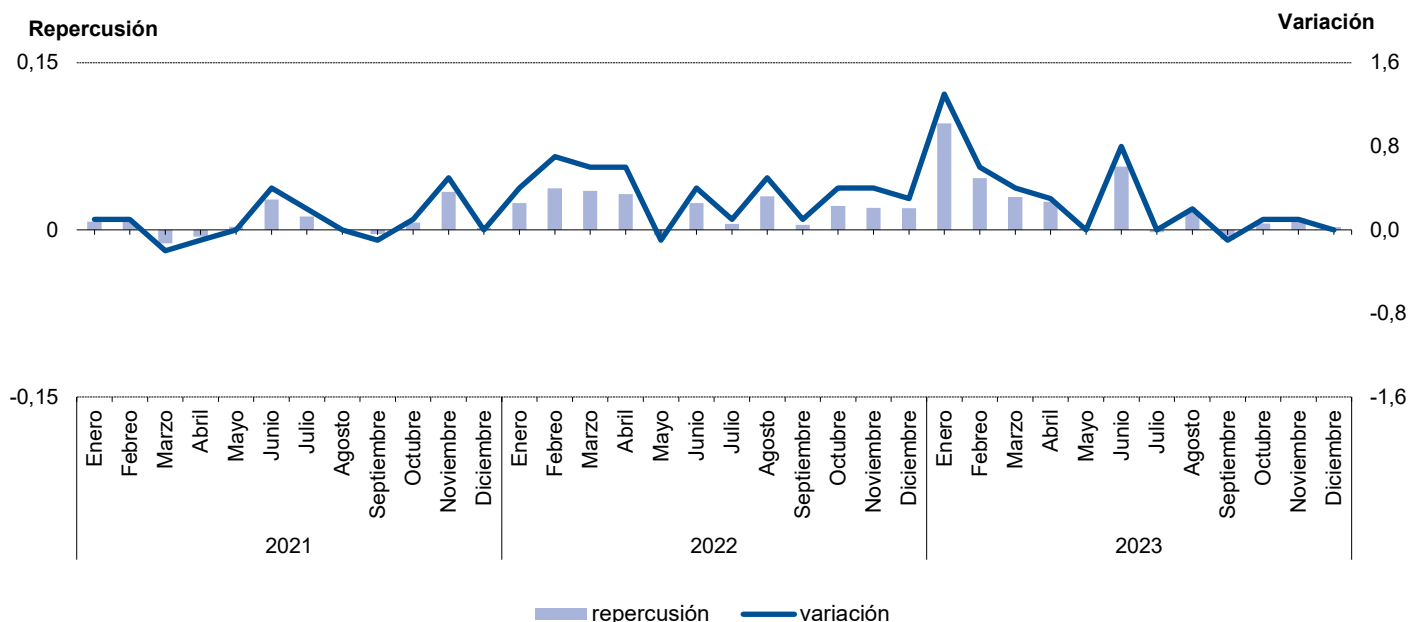
#### Evolución del IPC. Hoteles, cafés y restaurantes



## 6.12. Evolución del I.P.C. por meses según años de variación y repercusión para cada grupo Otros bienes y servicios

	2021			2022			2023		
	Indice	Variación	Repercusión	Indice	Variación	Repercusión	Indice	Variación	Repercusión
Enero	99,665	0,1	0,0075	101,186	0,4	0,0240	106,781	1,3	0,0955
Febrero	99,773	0,1	0,0070	101,883	0,7	0,0373	107,465	0,6	0,0465
Marzo	99,587	-0,2	-0,0120	102,536	0,6	0,0350	107,898	0,4	0,0294
Abril	99,491	-0,1	-0,0062	103,133	0,6	0,0320	108,271	0,3	0,0253
Mayo	99,533	0,0	0,0027	103,039	-0,1	-0,0050	108,286	0,0	0,0010
Junio	99,956	0,4	0,0273	103,490	0,4	0,0242	109,120	0,8	0,0567
Julio	100,143	0,2	0,0121	103,592	0,1	0,0055	109,090	0,0	-0,0020
Agosto	100,140	0,0	-0,0002	104,155	0,5	0,0301	109,328	0,2	0,0162
Septiembre	100,082	-0,1	-0,0037	104,237	0,1	0,0044	109,199	-0,1	-0,0088
Octubre	100,182	0,1	0,0065	104,640	0,4	0,0216	109,283	0,1	0,0057
Noviembre	100,710	0,5	0,0341	105,010	0,4	0,0198	109,435	0,1	0,0103
Diciembre	100,737	0,0	0,0017	105,375	0,3	0,0195	109,470	0,0	0,0024

### Evolución del IPC. Otros bienes y servicios



### 7.1. Evolución del I.P.C. por años y meses según rubricas para cada grupo Alimentos y bebidas no alcohólicas

	Cereales y derivados		Pan		Carne de vacuno		Carne de ovino	
	Indice	T1-12 (*)	Indice	T1-12 (*)	Indice	T1-12 (*)	Indice	T1-12 (*)
2021 Enero	98,010	-0,6	97,792	-0,1	99,039	2,5	95,530	4,5
Febrero	98,153	0,0	97,848	0,6	99,027	2,2	92,693	6,1
Marzo	99,174	-0,8	97,864	-0,2	98,674	1,3	90,344	4,5
Abril	100,280	-0,3	98,727	1,0	98,619	0,7	91,641	6,3
Mayo	99,788	-0,8	99,077	1,3	98,923	1,1	93,019	6,1
Junio	99,117	-0,9	99,794	2,2	98,480	0,9	95,130	7,3
Julio	100,241	1,5	100,282	2,4	98,639	1,0	98,045	3,6
Agosto	99,800	-0,6	100,530	2,8	98,408	1,0	98,763	1,1
Septiembre	99,634	0,8	100,755	3,2	99,344	1,2	101,954	4,1
Octubre	100,279	1,6	101,496	5,0	101,371	3,2	105,407	6,9
Noviembre	101,385	2,6	102,454	5,2	103,999	5,5	114,803	17,5
Diciembre	104,139	5,3	103,382	5,8	105,476	7,3	122,670	23,8
2022 Enero	104,658	6,8	104,917	7,3	105,475	6,5	104,873	9,8
Febrero	106,666	8,7	105,382	7,7	105,743	6,8	100,030	7,9
Marzo	107,856	8,8	105,380	7,7	106,935	8,4	100,017	10,7
Abril	116,296	16,0	112,084	13,5	110,687	12,2	102,489	11,8
Mayo	119,038	19,3	114,719	15,8	110,276	11,5	107,610	15,7
Junio	120,616	21,7	116,039	16,3	111,038	12,8	111,203	16,9
Julio	121,229	20,9	116,775	16,4	112,226	13,8	115,084	17,4
Agosto	123,958	24,2	117,081	16,5	113,271	15,1	115,984	17,4
Septiembre	125,318	25,8	117,569	16,7	113,335	14,1	122,454	20,1
Octubre	126,683	26,3	118,012	16,3	115,066	13,5	123,946	17,6
Noviembre	127,998	26,2	119,029	16,2	116,495	12,0	127,255	10,8
Diciembre	130,429	25,2	121,151	17,2	117,446	11,3	132,146	7,7
2023 Enero	130,844	25,0	121,040	15,4	118,616	12,5	120,338	14,7
Febrero	135,159	26,7	121,948	15,7	118,622	12,2	113,370	13,3
Marzo	135,831	25,9	122,864	16,6	118,779	11,1	113,459	13,4
Abril	137,489	18,2	122,855	9,6	118,885	7,4	116,520	13,7
Mayo	137,475	15,5	121,549	6,0	119,244	8,1	118,754	10,4
Junio	136,500	13,2	123,581	6,5	120,228	8,3	121,420	9,2
Julio	136,078	12,2	122,793	5,2	120,051	7,0	124,854	8,5
Agosto	136,507	10,1	123,914	5,8	120,084	6,0	129,891	12,0
Septiembre	135,797	8,4	123,937	5,4	119,685	5,6	140,042	14,4
Octubre	136,207	7,5	123,838	4,9	120,831	5,0	139,889	12,9
Noviembre	136,028	6,3	124,305	4,4	121,249	4,1	138,225	8,6
Diciembre	136,914	5,0	124,543	2,8	121,061	3,1	140,569	6,4

(\*) T1-12 Tasa de variación sobre igual periodo año anterior.



### 7.1. Evolución del I.P.C. por años y meses según rubricas para cada grupo Alimentos y bebidas no alcohólicas

	Carne de porcino		Carne de ave		Otras carnes		Pescado fresco y congelado	
	Indice	T1-12 (*)	Indice	T1-12 (*)	Indice	T1-12 (*)	Indice	T1-12 (*)
2021 Enero	99,586	1,6	98,036	2,0	99,611	1,7	106,095	-2,2
Febrero	99,235	0,7	98,369	2,3	99,079	0,2	101,206	3,4
Marzo	99,216	-0,5	99,612	2,5	99,269	0,3	97,155	-3,0
Abril	99,769	-0,6	99,802	0,9	99,806	0,3	99,254	-3,1
Mayo	99,819	-0,3	99,948	1,6	99,748	0,0	98,600	3,7
Junio	100,340	0,6	99,948	1,8	99,461	-0,1	97,547	2,6
Julio	100,870	1,5	100,174	1,7	99,298	-0,2	98,404	5,1
Agosto	100,607	1,2	100,041	1,4	99,646	-0,1	96,882	3,7
Septiembre	100,346	1,5	100,262	1,9	100,431	0,9	96,674	1,4
Octubre	100,081	0,5	100,272	2,2	100,833	1,2	97,989	3,2
Noviembre	99,914	0,5	100,818	2,6	101,084	1,6	101,460	5,1
Diciembre	100,216	0,7	102,719	4,3	101,735	2,1	108,735	6,9
2022 Enero	100,639	1,1	103,654	5,7	102,126	2,5	112,691	6,2
Febrero	100,256	1,0	103,524	5,2	102,369	3,3	104,119	2,9
Marzo	101,709	2,5	106,051	6,5	102,758	3,5	107,324	10,5
Abril	105,318	5,6	112,588	12,8	104,771	5,0	106,943	7,7
Mayo	105,693	5,9	113,854	13,9	106,414	6,7	110,340	11,9
Junio	106,972	6,6	114,602	14,7	106,803	7,4	109,142	11,9
Julio	107,204	6,3	115,713	15,5	107,891	8,7	109,930	11,7
Agosto	108,632	8,0	116,478	16,4	108,088	8,5	107,416	10,9
Septiembre	109,487	9,1	116,678	16,4	108,954	8,5	106,788	10,5
Octubre	111,369	11,3	116,617	16,3	110,584	9,7	109,143	11,4
Noviembre	112,608	12,7	116,948	16,0	111,082	9,9	113,654	12,0
Diciembre	113,247	13,0	117,850	14,7	112,778	10,9	118,039	8,6
2023 Enero	112,640	11,9	118,128	14,0	113,457	11,1	124,156	10,2
Febrero	113,490	13,2	117,964	13,9	114,428	11,8	115,617	11,0
Marzo	118,109	16,1	118,283	11,5	114,771	11,7	116,084	8,2
Abril	120,960	14,9	118,965	5,7	116,244	11,0	117,316	9,7
Mayo	122,551	15,9	119,533	5,0	117,215	10,1	113,584	2,9
Junio	124,950	16,8	120,712	5,3	117,789	10,3	112,997	3,5
Julio	126,927	18,4	120,597	4,2	118,122	9,5	113,528	3,3
Agosto	127,003	16,9	120,868	3,8	118,158	9,3	114,143	6,3
Septiembre	127,479	16,4	120,323	3,1	118,343	8,6	115,823	8,5
Octubre	127,450	14,4	119,791	2,7	118,627	7,3	117,231	7,4
Noviembre	127,263	13,0	120,547	3,1	119,080	7,2	119,572	5,2
Diciembre	127,356	12,5	120,766	2,5	119,258	5,7	121,989	3,3

(\*) T1-12 Tasa de variación sobre igual periodo año anterior.





### 7.1. Evolución del I.P.C. por años y meses según rubricas para cada grupo Alimentos y bebidas no alcohólicas

	Crustáceos, moluscos y preparados de pescado		Huevos		Leche		Productos lácteos	
	Indice	T1-12 (*)	Indice	T1-12 (*)	Indice	T1-12 (*)	Indice	T1-12 (*)
2021 Enero	98,942	1,8	97,166	-2,0	99,075	1,4	99,830	0,3
Febrero	99,400	1,8	97,874	-1,2	98,555	0,2	99,753	-0,1
Marzo	99,497	2,2	98,509	-0,7	98,854	0,8	99,910	-0,5
Abril	99,532	0,4	99,411	0,3	99,425	0,4	100,024	-0,6
Mayo	99,363	-0,2	98,646	-0,4	99,219	-0,1	99,851	-1,1
Junio	99,593	0,4	99,022	0,1	99,240	0,1	99,992	-0,5
Julio	99,444	0,8	100,300	3,1	98,811	-0,3	99,680	-0,6
Agosto	100,448	1,1	101,045	3,4	99,151	0,2	99,494	-1,1
Septiembre	100,457	1,9	101,353	4,5	100,323	2,0	99,164	-0,6
Octubre	100,500	1,6	100,961	3,6	101,352	3,3	100,302	0,5
Noviembre	101,278	2,2	102,460	4,7	102,135	3,5	100,335	0,4
Diciembre	101,546	2,8	103,253	6,4	103,859	5,0	101,666	1,9
2022 Enero	102,384	3,5	104,309	7,4	105,565	6,6	102,894	3,1
Febrero	103,631	4,3	103,970	6,2	107,011	8,6	103,982	4,2
Marzo	105,044	5,6	109,520	11,2	109,713	11,0	104,943	5,0
Abril	107,432	7,9	118,340	19,0	112,763	13,4	108,391	8,4
Mayo	108,093	8,8	121,149	22,8	116,282	17,2	110,868	11,0
Junio	109,563	10,0	121,139	22,3	119,926	20,8	112,421	12,4
Julio	109,911	10,5	121,759	21,4	122,696	24,2	113,943	14,3
Agosto	111,416	10,9	122,180	20,9	125,483	26,6	115,580	16,2
Septiembre	112,653	12,1	124,443	22,8	127,397	27,0	116,243	17,2
Octubre	113,296	12,7	127,765	26,5	129,075	27,4	118,800	18,4
Noviembre	114,158	12,7	130,056	26,9	136,293	33,4	123,330	22,9
Diciembre	113,480	11,8	132,774	28,6	144,086	38,7	125,751	23,7
2023 Enero	114,374	11,7	130,870	25,5	140,363	33,0	127,189	23,6
Febrero	116,179	12,1	133,660	28,6	142,975	33,6	127,368	22,5
Marzo	117,752	12,1	136,996	25,1	143,486	30,8	126,725	20,8
Abril	120,264	11,9	140,271	18,5	143,164	27,0	127,170	17,3
Mayo	120,242	11,2	140,767	16,2	142,857	22,9	127,238	14,8
Junio	119,925	9,5	141,444	16,8	142,392	18,7	127,481	13,4
Julio	119,558	8,8	141,748	16,4	141,871	15,6	127,985	12,3
Agosto	119,511	7,3	141,762	16,0	141,048	12,4	127,655	10,4
Septiembre	120,417	6,9	142,186	14,3	139,661	9,6	128,601	10,6
Octubre	121,130	6,9	142,170	11,3	140,133	8,6	129,192	8,7
Noviembre	120,325	5,4	142,491	9,6	140,695	3,2	128,874	4,5
Diciembre	120,976	6,6	142,817	7,6	141,035	-2,1	129,165	2,7

(\*) T1-12 Tasa de variación sobre igual periodo año anterior.



### 7.1. Evolución del I.P.C. por años y meses según rubricas para cada grupo Alimentos y bebidas no alcohólicas

	Aceites y grasas		Frutas frescas		Frutas en conservas y frutos secos		Legumbres y hortalizas frescas	
	Indice	T1-12 (*)	Indice	T1-12 (*)	Indice	T1-12 (*)	Indice	T1-12 (*)
2021 Enero	88,178	-0,7	95,483	5,6	102,537	1,9	105,679	8,2
Febrero	88,365	0,9	100,406	6,6	101,490	2,0	99,377	1,4
Marzo	89,047	1,2	99,535	7,4	101,395	1,4	99,626	3,6
Abril	92,108	3,7	94,712	1,9	100,944	-1,4	105,721	-2,9
Mayo	95,873	8,0	99,773	1,0	99,783	-2,6	101,807	0,9
Junio	100,436	14,1	101,181	-0,5	100,331	-0,8	96,354	-0,1
Julio	105,607	21,9	98,950	1,9	98,498	-3,3	95,606	3,4
Agosto	106,928	23,5	99,387	4,8	97,507	-4,7	96,773	3,2
Septiembre	106,895	24,2	98,420	2,0	99,059	-2,7	98,644	0,4
Octubre	107,966	24,4	104,927	0,5	98,011	-3,6	98,424	-0,8
Noviembre	108,923	25,5	103,950	5,4	99,976	-1,1	98,688	1,6
Diciembre	109,674	25,0	103,275	8,4	100,470	0,8	103,301	9,3
2022 Enero	112,559	27,6	102,968	7,8	98,879	-3,6	105,200	-0,5
Febrero	114,392	29,5	105,566	5,1	98,877	-2,6	103,965	4,6
Marzo	120,266	35,1	104,644	5,1	101,831	0,4	106,235	6,6
Abril	137,979	49,8	102,979	8,7	102,912	1,9	119,329	12,9
Mayo	138,363	44,3	107,386	7,6	104,165	4,4	108,925	7,0
Junio	137,214	36,6	116,758	15,4	101,881	1,5	107,879	12,0
Julio	133,544	26,5	110,787	12,0	102,408	4,0	109,504	14,5
Agosto	133,041	24,4	109,496	10,2	103,005	5,6	108,665	12,3
Septiembre	132,306	23,8	108,825	10,6	105,746	6,8	113,573	15,1
Octubre	132,980	23,2	114,742	9,4	104,121	6,2	123,099	25,1
Noviembre	147,209	35,1	110,989	6,8	108,504	8,5	112,970	14,5
Diciembre	152,522	39,1	107,953	4,5	108,472	8,0	115,249	11,6
2023 Enero	148,947	32,3	105,166	2,1	108,024	9,2	115,094	9,4
Febrero	151,280	32,2	110,017	4,2	106,375	7,6	128,508	23,6
Marzo	152,607	26,9	109,269	4,4	106,396	4,5	136,119	28,1
Abril	155,296	12,6	103,940	0,9	107,589	4,5	133,137	11,6
Mayo	155,705	12,5	110,817	3,2	110,534	6,1	126,973	16,6
Junio	159,469	16,2	112,989	-3,2	110,210	8,2	122,940	14,0
Julio	163,930	22,8	123,674	11,6	109,166	6,6	118,877	8,6
Agosto	177,296	33,3	118,138	7,9	105,908	2,8	122,735	12,9
Septiembre	192,172	45,2	118,233	8,6	104,906	-0,8	126,280	11,2
Octubre	202,126	52,0	124,347	8,4	110,416	6,0	125,933	2,3
Noviembre	212,727	44,5	122,414	10,3	110,171	1,5	131,151	16,1
Diciembre	213,114	39,7	121,024	12,1	105,860	-2,4	130,927	13,6

(\*) T1-12 Tasa de variación sobre igual periodo año anterior.



### 7.1. Evolución del I.P.C. por años y meses según rubricas para cada grupo Alimentos y bebidas no alcohólicas

	Preparados de legumbres y hortalizas		Patatas y sus preparados		Café, cacao e infusiones		Azúcar	
	Indice	T1-12 (*)	Indice	T1-12 (*)	Indice	T1-12 (*)	Indice	T1-12 (*)
2021 Enero	99,746	1,7	98,518	-3,1	98,953	0,3	101,373	2,0
Febrero	98,837	0,1	99,242	-3,2	98,841	0,7	100,811	0,0
Marzo	99,321	0,7	99,541	-2,6	99,117	0,7	100,712	-0,7
Abril	99,891	0,3	101,707	-1,9	99,750	1,8	101,132	-0,5
Mayo	99,394	0,0	104,586	0,8	99,587	1,2	100,291	-3,6
Junio	99,757	1,0	103,078	3,9	99,670	1,4	99,985	-2,6
Julio	99,494	0,1	101,881	6,1	99,658	-0,3	99,010	-2,7
Agosto	99,320	-0,3	99,352	2,6	99,790	-0,5	98,622	-2,9
Septiembre	99,803	-0,3	98,886	3,0	99,754	1,6	98,932	-2,7
Octubre	99,730	0,0	96,961	0,3	100,481	1,6	99,333	-2,4
Noviembre	102,083	2,7	97,386	0,3	101,860	2,5	99,421	-2,2
Diciembre	102,625	2,2	98,862	2,2	102,539	3,8	100,380	-1,3
2022 Enero	103,328	3,6	101,945	3,5	103,565	4,7	99,609	-1,7
Febrero	106,663	7,9	103,289	4,1	105,610	6,8	100,237	-0,6
Marzo	107,258	8,0	105,477	6,0	107,804	8,8	102,061	1,3
Abril	109,920	10,0	110,530	8,7	109,353	9,6	103,880	2,7
Mayo	111,280	12,0	114,966	9,9	111,585	12,0	107,947	7,6
Junio	112,196	12,5	115,866	12,4	111,257	11,6	107,150	7,2
Julio	112,628	13,2	115,314	13,2	113,159	13,5	107,593	8,7
Agosto	114,116	14,9	115,857	16,6	113,521	13,8	107,755	9,3
Septiembre	114,952	15,2	115,545	16,8	112,463	12,7	109,828	11,0
Octubre	115,732	16,0	118,604	22,3	112,599	12,1	142,435	43,4
Noviembre	119,965	17,5	122,328	25,6	112,671	10,6	149,670	50,5
Diciembre	121,232	18,1	125,013	26,5	114,883	12,0	150,900	50,3
2023 Enero	122,135	18,2	124,887	22,5	116,183	12,2	154,953	55,6
Febrero	124,550	16,8	125,385	21,4	119,406	13,1	155,484	55,1
Marzo	124,602	16,2	127,670	21,0	120,542	11,8	155,979	52,8
Abril	126,533	15,1	131,940	19,4	120,666	10,3	152,878	47,2
Mayo	126,832	14,0	137,834	19,9	122,068	9,4	154,986	43,6
Junio	128,295	14,3	143,818	24,1	119,898	7,8	154,286	44,0
Julio	128,133	13,8	138,007	19,7	122,573	8,3	155,513	44,5
Agosto	129,268	13,3	134,467	16,1	122,149	7,6	156,219	45,0
Septiembre	129,793	12,9	133,462	15,5	121,545	8,1	157,172	43,1
Octubre	129,046	11,5	134,023	13,0	123,515	9,7	159,278	11,8
Noviembre	130,894	9,1	134,063	9,6	122,639	8,8	160,774	7,4
Diciembre	132,385	9,2	135,438	8,3	122,358	6,5	159,706	5,8

(\*) T1-12 Tasa de variación sobre igual periodo año anterior.



### 7.1. Evolución del I.P.C. por años y meses según rubricas para cada grupo Alimentos y bebidas no alcohólicas

	Otros preparados alimenticios		Agua mineral, refrescos y zumos	
	Indice	T1-12 (*)	Indice	T1-12 (*)
2021 Enero	100,099	1,5	99,433	7,0
Febrero	99,646	0,4	99,699	7,8
Marzo	100,032	0,2	100,115	6,3
Abril	100,831	0,1	100,783	6,7
Mayo	100,231	0,2	100,115	5,2
Junio	100,222	0,3	100,403	6,2
Julio	99,901	-0,8	100,281	6,2
Agosto	99,989	-0,6	100,248	6,2
Septiembre	99,926	-0,3	99,863	6,5
Octubre	99,720	-0,9	99,732	6,1
Noviembre	99,658	-1,1	99,914	5,4
Diciembre	99,746	-0,4	99,414	5,9
2022 Enero	100,267	0,2	99,751	0,3
Febrero	103,081	3,4	101,398	1,7
Marzo	104,207	4,2	101,576	1,5
Abril	106,173	5,3	102,466	1,7
Mayo	107,830	7,6	102,729	2,6
Junio	108,970	8,7	104,159	3,7
Julio	110,569	10,7	104,676	4,4
Agosto	111,839	11,9	105,730	5,5
Septiembre	112,105	12,2	105,460	5,6
Octubre	113,684	14,0	107,520	7,8
Noviembre	115,342	15,7	111,592	11,7
Diciembre	115,747	16,0	113,656	14,3
2023 Enero	118,872	18,6	115,002	15,3
Febrero	121,419	17,8	120,895	19,2
Marzo	124,188	19,2	121,442	19,6
Abril	126,154	18,8	122,573	19,6
Mayo	125,056	16,0	121,358	18,1
Junio	125,974	15,6	121,155	16,3
Julio	126,009	14,0	121,467	16,0
Agosto	126,871	13,4	122,619	16,0
Septiembre	126,540	12,9	122,899	16,5
Octubre	126,222	11,0	123,879	15,2
Noviembre	126,372	9,6	124,898	11,9
Diciembre	127,710	10,3	126,108	11,0

(\*) T1-12 Tasa de variación sobre igual periodo año anterior.



## 7.2. Evolución del I.P.C. por años y meses según rubricas para cada grupo Bebidas alcohólicas y tabaco

	Bebidas alcohólicas		Tabaco	
	Indice	T1-12 (*)	Indice	T1-12 (*)
2021 Enero	99,985	0,7	99,349	0,1
Febrero	100,193	-0,4	99,375	0,1
Marzo	100,400	-0,3	99,375	0,1
Abril	100,637	-0,2	99,383	0,1
Mayo	99,910	-1,6	99,387	0,1
Junio	99,495	-1,2	99,387	0,1
Julio	99,977	0,4	99,389	0,1
Agosto	99,618	0,1	99,395	0,1
Septiembre	99,782	0,4	100,185	0,9
Octubre	99,994	-0,2	101,556	2,3
Noviembre	100,100	-0,3	101,605	2,3
Diciembre	99,908	1,2	101,615	2,3
2022 Enero	100,551	0,6	101,670	2,3
Febrero	102,445	2,2	101,707	2,3
Marzo	103,046	2,6	101,722	2,4
Abril	103,777	3,1	101,722	2,4
Mayo	104,531	4,6	101,723	2,4
Junio	105,977	6,5	102,081	2,7
Julio	106,889	6,9	102,120	2,7
Agosto	107,386	7,8	102,120	2,7
Septiembre	108,323	8,6	102,120	1,9
Octubre	108,225	8,2	102,120	0,6
Noviembre	108,763	8,7	102,496	0,9
Diciembre	108,760	8,9	107,486	5,8
2023 Enero	111,172	10,6	108,864	7,1
Febrero	113,678	11,0	108,904	7,1
Marzo	114,935	11,5	108,904	7,1
Abril	115,301	11,1	108,917	7,1
Mayo	115,611	10,6	108,930	7,1
Junio	116,241	9,7	108,969	6,7
Julio	115,915	8,4	109,190	6,9
Agosto	115,437	7,5	109,455	7,2
Septiembre	115,549	6,7	109,491	7,2
Octubre	116,465	7,6	109,679	7,4
Noviembre	117,024	7,6	109,571	6,9
Diciembre	114,983	5,7	109,544	1,9

(\*) T1-12 Tasa de variación sobre igual periodo año anterior.



### 7.3. Evolución del I.P.C. por años y meses según rubricas para cada grupo Vestido y calzado

	Prendas de vestir mujer		Prendas de vestir hombres		Prendas de vestir niño y bebe		Complementos y reparaciones de prendas de vestir	
	Indice	T1-12 (*)	Indice	T1-12 (*)	Indice	T1-12 (*)	Indice	T1-12 (*)
2021 Enero	92,104	2,2	92,268	-1,2	89,642	1,2	94,015	1,2
Febrero	91,679	2,5	91,049	-1,3	89,306	1,0	92,171	-0,1
Marzo	94,398	2,3	95,270	-0,8	96,356	1,2	96,996	0,4
Abril	104,337	2,4	100,002	-0,5	108,942	1,6	99,830	1,2
Mayo	105,390	1,9	100,458	-0,7	109,979	2,1	100,157	0,8
Junio	104,146	1,6	99,973	-0,6	109,307	2,1	100,313	0,9
Julio	92,495	1,8	92,388	-1,1	91,825	2,7	95,359	0,8
Agosto	91,969	2,0	91,897	-1,1	90,886	2,8	95,196	1,1
Septiembre	95,716	1,9	99,627	-1,0	97,009	2,5	101,187	-1,3
Octubre	107,052	1,3	110,058	0,4	104,566	1,5	107,680	0,1
Noviembre	110,969	0,6	115,118	1,2	106,810	2,0	109,412	1,5
Diciembre	109,744	0,8	111,892	1,2	105,371	2,1	107,684	1,5
2022 Enero	95,348	3,5	94,611	2,5	90,771	1,3	88,133	-6,3
Febrero	94,598	3,2	93,511	2,7	89,318	0,0	86,867	-5,8
Marzo	97,605	3,4	99,404	4,3	94,782	-1,6	96,282	-0,7
Abril	104,714	0,4	102,137	2,1	100,680	-7,6	100,665	0,8
Mayo	108,028	2,5	103,213	2,7	106,445	-3,2	101,301	1,1
Junio	107,630	3,3	102,540	2,6	105,934	-3,1	101,186	0,9
Julio	95,064	2,8	96,387	4,3	90,923	-1,0	97,521	2,3
Agosto	94,557	2,8	96,325	4,8	90,004	-1,0	97,270	2,2
Septiembre	102,108	6,7	104,084	4,5	97,109	0,1	106,251	5,0
Octubre	106,385	-0,6	110,015	0,0	105,100	0,5	111,016	3,1
Noviembre	107,599	-3,0	111,409	-3,2	106,036	-0,7	112,549	2,9
Diciembre	108,648	-1,0	112,488	0,5	107,915	2,4	114,432	6,3
2023 Enero	96,377	1,1	101,738	7,5	95,653	5,4	93,918	6,6
Febrero	95,000	0,4	100,278	7,2	94,498	5,8	90,218	3,9
Marzo	98,164	0,6	104,859	5,5	100,640	6,2	94,653	-1,7
Abril	105,162	0,4	108,368	6,1	108,320	7,6	98,968	-1,7
Mayo	110,186	2,0	108,515	5,1	112,594	5,8	99,292	-2,0
Junio	109,391	1,6	107,972	5,3	114,675	8,3	98,477	-2,7
Julio	97,791	2,9	102,575	6,4	98,783	8,6	89,760	-8,0
Agosto	96,814	2,4	101,390	5,3	98,342	9,3	88,099	-9,4
Septiembre	101,950	-0,2	108,204	4,0	105,406	8,5	96,164	-9,5
Octubre	109,020	2,5	112,475	2,2	110,001	4,7	109,293	-1,6
Noviembre	113,326	5,3	116,582	4,6	112,979	6,5	114,656	1,9
Diciembre	111,153	2,3	114,695	2,0	111,003	2,9	114,600	0,1

(\*) T1-12 Tasa de variación sobre igual periodo año anterior.



### 7.3. Evolución del I.P.C. por años y meses según rubricas para cada grupo Vestido y calzado

	Calzado de hombre		Calzado de mujer		Calzado de niño		Reparación de calzado	
	Indice	T1-12 (*)	Indice	T1-12 (*)	Indice	T1-12 (*)	Indice	T1-12 (*)
2021 Enero	95,255	0,2	94,290	1,5	92,968	1,8		
Febrero	95,330	0,8	93,971	1,4	92,201	2,1		
Marzo	98,876	1,4	97,550	1,2	97,039	1,5		
Abril	103,048	0,5	103,739	1,1	103,798	1,8		
Mayo	103,505	0,5	104,659	1,1	104,353	1,7		
Junio	103,378	0,4	104,029	1,3	104,369	1,8		
Julio	96,245	0,5	95,983	1,2	93,301	2,2		
Agosto	95,550	0,8	93,932	1,0	92,638	2,2		
Septiembre	99,293	1,7	97,221	1,3	99,554	2,1		
Octubre	102,675	1,2	102,953	0,8	105,770	2,4		
Noviembre	103,427	0,7	105,934	0,5	107,968	1,6		
Diciembre	103,418	1,1	105,740	0,9	106,040	1,6		
2022 Enero	96,087	0,9	95,004	0,8	98,163	5,6		
Febrero	94,502	-0,9	93,616	-0,4	95,749	3,8		
Marzo	96,279	-2,6	96,462	-1,1	100,366	3,4		
Abril	100,972	-2,0	100,779	-2,9	103,876	0,1		
Mayo	101,697	-1,7	103,423	-1,2	106,697	2,2		
Junio	102,558	-0,8	103,816	-0,2	106,766	2,3		
Julio	97,039	0,8	95,685	-0,3	99,382	6,5		
Agosto	95,994	0,5	95,254	1,4	97,957	5,7		
Septiembre	99,745	0,5	99,142	2,0	101,519	2,0		
Octubre	102,228	-0,4	104,072	1,1	105,979	0,2		
Noviembre	102,651	-0,8	105,657	-0,3	106,624	-1,2		
Diciembre	104,354	0,9	108,002	2,1	108,239	2,1		
2023 Enero	99,439	3,5	99,847	5,1	100,269	2,1		
Febrero	98,105	3,8	98,478	5,2	99,882	4,3		
Marzo	101,281	5,2	102,840	6,6	103,782	3,4		
Abril	105,163	4,2	105,707	4,9	108,654	4,6		
Mayo	107,132	5,3	106,512	3,0	110,337	3,4		
Junio	107,871	5,2	107,246	3,3	110,251	3,3		
Julio	101,979	5,1	101,011	5,6	102,985	3,6		
Agosto	101,979	6,2	100,197	5,2	102,810	5,0		
Septiembre	105,485	5,8	104,130	5,0	106,591	5,0		
Octubre	107,781	5,4	109,637	5,3	108,968	2,8		
Noviembre	108,689	5,9	112,264	6,3	112,080	5,1		
Diciembre	109,368	4,8	111,373	3,1	112,202	3,7		

(\*) T1-12 Tasa de variación sobre igual periodo año anterior.



#### 7.4. Evolución del I.P.C. por años y meses según rubricas para cada grupo Vivienda

	Vivienda en alquiler		Calefacción, alumbrado y otros servicios		Conservación de la vivienda	
	Indice	T1-12 (*)	Indice	T1-12 (*)	Indice	T1-12 (*)
2021 Enero	100,087	0,6	92,588	5,0	99,374	1,0
Febrero	100,014	0,4	83,405	-3,0	99,466	1,1
Marzo	99,975	0,3	88,467	6,8	99,477	0,4
Abril	99,983	0,2	93,990	17,9	99,485	0,2
Mayo	99,960	0,2	94,456	18,2	99,573	0,3
Junio	100,019	0,2	97,960	18,8	99,684	0,4
Julio	99,986	0,1	96,613	16,9	100,384	1,1
Agosto	99,982	0,0	100,421	20,8	100,425	1,1
Septiembre	100,011	0,0	106,556	26,0	100,385	1,1
Octubre	99,972	0,0	113,869	38,4	100,455	1,0
Noviembre	99,999	0,0	109,746	30,8	100,585	1,2
Diciembre	100,013	-0,1	121,931	43,0	100,706	1,3
2022 Enero	100,197	0,1	122,086	31,9	100,816	1,5
Febrero	100,434	0,4	122,549	46,9	100,908	1,4
Marzo	100,690	0,7	142,882	61,5	101,510	2,0
Abril	100,916	0,9	124,414	32,4	101,774	2,3
Mayo	101,056	1,1	122,489	29,7	102,192	2,6
Junio	101,194	1,2	129,214	31,9	102,405	2,7
Julio	101,340	1,4	136,120	40,9	102,256	1,9
Agosto	101,475	1,5	145,057	44,4	102,259	1,8
Septiembre	101,562	1,6	132,012	23,9	102,376	2,0
Octubre	101,774	1,8	114,809	0,8	102,103	1,6
Noviembre	101,987	2,0	107,176	-2,3	102,246	1,7
Diciembre	102,249	2,2	108,879	-10,7	102,778	2,1
2023 Enero	102,471	2,3	100,358	-17,8	103,067	2,2
Febrero	102,571	2,1	106,607	-13,0	103,284	2,4
Marzo	102,801	2,1	101,632	-28,9	103,480	1,9
Abril	103,001	2,1	96,229	-22,7	103,798	2,0
Mayo	103,141	2,1	95,435	-22,1	103,899	1,7
Junio	103,231	2,0	96,903	-25,0	103,890	1,5
Julio	103,381	2,0	96,585	-29,0	104,945	2,6
Agosto	103,483	2,0	95,219	-34,4	104,941	2,6
Septiembre	103,641	2,0	95,511	-27,6	105,004	2,6
Octubre	103,893	2,1	93,524	-18,5	105,251	3,1
Noviembre	104,159	2,1	90,314	-15,7	105,323	3,0
Diciembre	104,337	2,0	91,159	-16,3	105,481	2,6

(\*) T1-12 Tasa de variación sobre igual periodo año anterior.





### 7.5. Evolución del I.P.C. por años y meses según rubricas para cada grupo Menaje

	Muebles y revestimiento de suelo		Textiles y accesorios para el hogar		Electrodomésticos y reparaciones		Utensilios y herramientas para el hogar	
	Indice	T1-12 (*)	Indice	T1-12 (*)	Indice	T1-12 (*)	Indice	T1-12 (*)
2021 Enero	97,803	2,7	98,126	-1,0	99,162	-0,6	98,931	-1,7
Febrero	97,514	2,3	97,749	-1,0	99,046	-0,5	98,778	-1,5
Marzo	97,868	2,1	98,641	-0,6	99,991	0,0	98,692	-1,3
Abril	98,537	2,5	99,335	0,2	100,074	0,4	98,934	-0,8
Mayo	98,626	1,0	100,645	-0,1	99,887	0,6	99,638	-0,6
Junio	98,969	1,4	100,848	0,4	99,237	0,6	100,146	0,5
Julio	100,213	2,1	99,105	1,6	99,301	1,2	100,258	1,1
Agosto	100,362	1,9	98,694	2,2	99,257	0,4	100,269	1,4
Septiembre	101,000	2,7	99,861	2,3	99,833	0,4	100,414	1,4
Octubre	101,774	3,6	101,094	3,3	100,713	1,0	101,269	1,6
Noviembre	103,256	6,1	102,633	4,1	101,228	1,4	101,197	1,6
Diciembre	104,077	7,0	103,268	4,3	102,272	3,2	101,473	2,2
2022 Enero	104,087	6,4	100,790	2,7	103,873	4,8	102,565	3,7
Febrero	104,467	7,1	101,114	3,4	105,021	6,0	102,604	3,9
Marzo	105,659	8,0	102,359	3,8	105,318	5,3	103,606	5,0
Abril	107,757	9,4	103,875	4,6	107,054	7,0	105,163	6,3
Mayo	108,726	10,2	106,272	5,6	107,772	7,9	105,961	6,3
Junio	109,136	10,3	107,086	6,2	108,035	8,9	107,013	6,9
Julio	108,992	8,8	104,175	5,1	107,028	7,8	107,283	7,0
Agosto	108,834	8,4	103,680	5,1	107,614	8,4	106,957	6,7
Septiembre	109,075	8,0	104,398	4,5	108,385	8,6	107,407	7,0
Octubre	109,314	7,4	105,185	4,0	108,837	8,1	107,554	6,2
Noviembre	109,517	6,1	105,996	3,3	109,281	8,0	107,740	6,5
Diciembre	109,692	5,4	107,218	3,8	108,913	6,5	107,404	5,8
2023 Enero	110,179	5,9	106,951	6,1	110,685	6,6	107,887	5,2
Febrero	110,112	5,4	106,682	5,5	110,363	5,1	107,553	4,8
Marzo	110,560	4,6	108,016	5,5	110,019	4,5	107,508	3,8
Abril	111,176	3,2	108,923	4,9	110,269	3,0	108,456	3,1
Mayo	111,574	2,6	109,676	3,2	109,484	1,6	109,233	3,1
Junio	112,102	2,7	109,839	2,6	109,012	0,9	108,991	1,8
Julio	112,094	2,8	107,387	3,1	106,776	-0,2	107,626	0,3
Agosto	112,130	3,0	107,214	3,4	107,067	-0,5	107,272	0,3
Septiembre	112,182	2,8	108,521	3,9	107,369	-0,9	108,470	1,0
Octubre	112,423	2,8	109,430	4,0	106,881	-1,8	110,180	2,4
Noviembre	112,483	2,7	110,274	4,0	106,642	-2,4	110,556	2,6
Diciembre	111,807	1,9	110,011	2,6	106,066	-2,6	110,312	2,7

(\*) T1-12 Tasa de variación sobre igual periodo año anterior.



### 7.5. Evolución del I.P.C. por años y meses según rubricas para cada grupo Menaje

	Artículos no duraderos para el hogar		Servicios para el hogar	
	Indice	T1-12 (*)	Indice	T1-12 (*)
2021 Enero	100,604	0,9	98,719	1,2
Febrero	100,495	0,1	99,647	1,4
Marzo	100,430	0,0	99,815	1,2
Abril	100,097	-2,2	99,817	1,1
Mayo	100,102	-2,8	100,037	1,3
Junio	99,996	-2,0	100,038	1,3
Julio	99,665	-2,1	100,303	1,5
Agosto	99,181	-2,3	100,304	1,5
Septiembre	99,696	-1,5	100,115	1,3
Octubre	99,884	-0,9	100,378	1,8
Noviembre	99,864	-2,1	100,413	1,7
Diciembre	99,987	-1,4	100,413	1,7
2022 Enero	101,271	0,7	100,266	1,6
Febrero	102,702	2,2	101,270	1,6
Marzo	104,206	3,8	101,423	1,6
Abril	106,201	6,1	101,304	1,5
Mayo	105,900	5,8	101,324	1,3
Junio	107,236	7,2	101,350	1,3
Julio	108,351	8,7	101,214	0,9
Agosto	110,407	11,3	101,184	0,9
Septiembre	110,605	10,9	101,482	1,4
Octubre	112,209	12,3	101,580	1,2
Noviembre	113,100	13,3	101,950	1,5
Diciembre	115,707	15,7	102,235	1,8
2023 Enero	115,973	14,5	102,084	1,8
Febrero	117,364	14,3	102,501	1,2
Marzo	118,782	14,0	102,867	1,4
Abril	120,092	13,1	103,293	2,0
Mayo	119,118	12,5	103,975	2,6
Junio	119,289	11,2	103,908	2,5
Julio	118,747	9,6	103,974	2,7
Agosto	119,068	7,8	104,212	3,0
Septiembre	118,034	6,7	104,117	2,6
Octubre	117,952	5,1	104,125	2,5
Noviembre	117,554	3,9	104,389	2,4
Diciembre	118,008	2,0	104,655	2,4

(\*) T1-12 Tasa de variación sobre igual periodo año anterior.



## 7.6. Evolución del I.P.C. por años y meses según rubricas para cada grupo Medicina

	Servicios médicos y similares		Medicamentos y material terapéutico	
	Indice	T1-12 (*)	Indice	T1-12 (*)
2021 Enero	99,612	2,0	101,655	0,1
Febrero	99,470	1,8	100,486	-0,1
Marzo	99,636	1,9	100,484	0,0
Abril	99,620	1,9	99,953	-0,6
Mayo	99,575	1,9	99,891	-0,9
Junio	99,690	1,7	100,439	-0,3
Julio	100,130	2,0	100,232	-1,1
Agosto	100,061	1,6	100,260	-0,3
Septiembre	100,488	2,0	99,815	-0,7
Octubre	100,516	1,9	98,720	-1,4
Noviembre	100,626	1,9	98,723	-2,5
Diciembre	100,575	1,6	99,342	-2,8
2022 Enero	101,401	1,8	99,783	-1,8
Febrero	101,880	2,4	99,314	-1,2
Marzo	102,200	2,6	99,310	-1,2
Abril	102,327	2,7	100,073	0,1
Mayo	102,731	3,2	101,091	1,2
Junio	102,610	2,9	100,360	-0,1
Julio	102,574	2,4	100,586	0,4
Agosto	102,621	2,6	100,208	-0,1
Septiembre	102,644	2,1	100,131	0,3
Octubre	102,774	2,2	98,784	0,1
Noviembre	102,904	2,3	99,284	0,6
Diciembre	102,918	2,3	98,629	-0,7
2023 Enero	103,868	2,4	98,186	-1,6
Febrero	104,233	2,3	98,144	-1,2
Marzo	104,783	2,5	98,036	-1,3
Abril	104,986	2,6	97,982	-2,1
Mayo	105,063	2,3	97,932	-3,1
Junio	105,141	2,5	98,365	-2,0
Julio	105,267	2,6	98,470	-2,1
Agosto	105,331	2,6	98,483	-1,7
Septiembre	105,435	2,7	99,309	-0,8
Octubre	105,378	2,5	98,401	-0,4
Noviembre	105,509	2,5	98,625	-0,7
Diciembre	105,704	2,7	97,563	-1,1

(\*) T1-12 Tasa de variación sobre igual periodo año anterior.



### 7.7. Evolución del I.P.C. por años y meses según rubricas para cada grupo Transportes

	Transporte personal		Transporte público urbano		Transporte público interurbano	
	Indice	T1-12 (*)	Indice	T1-12 (*)	Indice	T1-12 (*)
2021 Enero	94,438	-3,4	99,981	-0,5	101,361	-2,4
Febrero	95,872	-1,1	99,981	-0,5	99,844	-7,6
Marzo	97,672	4,2	99,981	-0,5	100,170	-5,9
Abril	97,668	8,4	99,981	-0,5	100,553	-7,7
Mayo	98,687	10,4	99,981	-0,5	99,131	-6,3
Junio	99,876	10,0	99,981	-0,5	99,405	-9,4
Julio	100,794	9,5	99,981	-0,5	100,145	-4,4
Agosto	101,031	9,7	99,981	-0,5	101,564	-2,4
Septiembre	101,643	10,8	100,037	-0,5	99,556	-1,2
Octubre	103,653	13,3	100,040	-0,5	99,194	-1,4
Noviembre	104,844	14,6	100,040	-0,5	98,797	-0,1
Diciembre	103,823	11,7	100,040	-0,5	100,280	0,0
2022 Enero	105,971	12,2	100,373	0,4	97,816	-3,5
Febrero	108,962	13,7	100,373	0,4	98,862	-1,0
Marzo	117,102	19,9	100,373	0,4	99,716	-0,5
Abril	110,788	13,4	99,435	-0,5	104,887	4,3
Mayo	114,212	15,7	99,435	-0,5	103,339	4,2
Junio	120,336	20,5	99,435	-0,5	105,840	6,5
Julio	117,454	16,5	99,435	-0,5	108,800	8,6
Agosto	112,614	11,5	99,435	-0,5	110,341	8,6
Septiembre	111,994	10,2	70,200	-29,8	101,500	2,0
Octubre	113,888	9,9	70,228	-29,8	98,313	-0,9
Noviembre	113,676	8,4	70,229	-29,8	101,404	2,6
Diciembre	107,890	3,9	70,229	-29,8	98,284	-2,0
2023 Enero	113,077	6,7	71,312	-29,0	97,192	-0,6
Febrero	112,626	3,4	59,303	-40,9	97,503	-1,4
Marzo	112,645	-3,8	59,303	-40,9	100,534	0,8
Abril	113,148	2,1	59,303	-40,4	101,068	-3,6
Mayo	110,913	-2,9	59,303	-40,4	101,736	-1,6
Junio	111,999	-6,9	59,303	-40,4	103,254	-2,4
Julio	112,863	-3,9	59,303	-40,4	100,650	-7,5
Agosto	116,245	3,2	59,303	-40,4	103,604	-6,1
Septiembre	117,760	5,1	59,423	-15,4	99,794	-1,7
Octubre	116,680	2,5	59,423	-15,4	97,855	-0,5
Noviembre	114,831	1,0	59,423	-15,4	96,635	-4,7
Diciembre	113,184	4,9	59,423	-15,4	96,102	-2,2

(\*) T1-12 Tasa de variación sobre igual periodo año anterior.



### 7.8. Evolución del I.P.C. por años y meses según rubricas para cada grupo Comunicaciones

		Comunicaciones	
		Indice	T1-12 (*)
2021	Enero	100,232	-3,4
	Febrero	100,205	-3,5
	Marzo	100,071	-4,8
	Abril	100,191	-4,5
	Mayo	100,175	-4,5
	Junio	100,181	-4,5
	Julio	100,096	-2,9
	Agosto	100,132	-2,9
	Septiembre	100,217	-2,7
	Octubre	99,499	-0,4
	Noviembre	99,531	-0,3
	Diciembre	99,470	-0,2
2022	Enero	99,684	-0,5
	Febrero	99,613	-0,6
	Marzo	99,632	-0,4
	Abril	100,158	0,0
	Mayo	100,057	-0,1
	Junio	100,006	-0,2
	Julio	97,989	-2,1
	Agosto	97,956	-2,2
	Septiembre	97,835	-2,4
	Octubre	97,689	-1,8
	Noviembre	97,653	-1,9
	Diciembre	97,697	-1,8
2023	Enero	102,215	2,5
	Febrero	102,286	2,7
	Marzo	102,195	2,6
	Abril	102,863	2,7
	Mayo	102,827	2,8
	Junio	102,613	2,6
	Julio	102,408	4,5
	Agosto	102,436	4,6
	Septiembre	102,317	4,6
	Octubre	101,177	3,6
	Noviembre	101,102	3,5
	Diciembre	101,007	3,4

(\*) T1-12 Tasa de variación sobre igual periodo año anterior.



## 7.9. Evolución del I.P.C. por años y meses según rubricas para cada grupo Ocio y cultura

	Objetos recreativos		Publicaciones		Esparcimiento	
	Indice	T1-12 (*)	Indice	T1-12 (*)	Indice	T1-12 (*)
2021 Enero	99,293	-2,2	98,931	0,4	98,883	2,7
Febrero	99,644	-2,6	98,956	0,9	99,335	2,7
Marzo	100,037	-2,0	99,329	1,5	99,417	-0,1
Abril	99,537	-1,4	99,309	1,0	99,573	0,0
Mayo	99,739	-1,8	99,335	1,2	100,259	0,7
Junio	99,048	-1,1	99,602	1,6	100,412	1,5
Julio	98,668	-2,0	100,407	2,4	100,321	1,8
Agosto	100,155	-0,2	100,441	2,4	100,321	2,3
Septiembre	99,399	-1,0	100,534	2,5	100,166	1,6
Octubre	100,804	-0,1	100,814	2,2	100,322	2,2
Noviembre	101,640	1,3	100,811	2,6	100,318	2,3
Diciembre	102,038	2,5	101,531	2,9	100,671	2,6
2022 Enero	101,263	2,0	102,557	3,7	100,423	1,6
Febrero	100,952	1,3	102,877	4,0	100,726	1,4
Marzo	101,631	1,6	103,288	4,0	101,810	2,4
Abril	102,254	2,7	103,507	4,2	101,679	2,1
Mayo	102,936	3,2	103,436	4,1	102,326	2,1
Junio	102,682	3,7	103,488	3,9	102,299	1,9
Julio	99,915	1,3	103,197	2,8	102,640	2,3
Agosto	99,886	-0,3	103,452	3,0	102,750	2,4
Septiembre	100,983	1,6	104,340	3,8	103,259	3,1
Octubre	101,538	0,7	104,340	3,5	103,392	3,1
Noviembre	102,667	1,0	104,583	3,7	102,873	2,5
Diciembre	102,139	0,1	104,483	2,9	102,967	2,3
2023 Enero	102,555	1,3	105,537	2,9	104,959	4,5
Febrero	103,318	2,3	106,010	3,0	103,978	3,2
Marzo	103,024	1,4	106,010	2,6	103,916	2,1
Abril	102,511	0,3	106,146	2,5	104,204	2,5
Mayo	102,183	-0,7	106,486	2,9	104,247	1,9
Junio	102,583	-0,1	106,486	2,9	104,298	2,0
Julio	101,251	1,3	106,568	3,3	104,803	2,1
Agosto	101,495	1,6	106,606	3,0	104,835	2,0
Septiembre	101,601	0,6	107,413	2,9	106,217	2,9
Octubre	101,246	-0,3	107,610	3,1	106,210	2,7
Noviembre	101,699	-0,9	107,278	2,6	106,289	3,3
Diciembre	100,533	-1,6	107,364	2,8	106,686	3,6

(\*) T1-12 Tasa de variación sobre igual periodo año anterior.



### 7.10. Evolución del I.P.C. por años y meses según rubricas para cada grupo Enseñanza

	Educación infantil y primaria		Educación secundaria		Educación universitaria		Otras enseñanzas	
	Indice	T1-12 (*)	Indice	T1-12 (*)	Indice	T1-12 (*)	Indice	T1-12 (*)
2021 Enero	99,642	1,5	99,439	2,0	99,798	1,1	99,766	0,5
Febrero	99,642	1,5	99,439	2,0	99,777	1,0	99,677	0,5
Marzo	99,642	1,5	99,439	2,0	99,777	1,0	99,983	0,7
Abril	99,642	1,5	99,439	2,0	99,777	1,0	100,138	0,8
Mayo	99,642	1,5	99,439	2,0	99,777	1,0	100,266	0,8
Junio	99,642	1,5	99,439	2,0	99,777	1,0	100,261	0,4
Julio	99,642	1,5	99,439	2,0	99,777	1,0	100,070	0,5
Agosto	99,642	1,5	99,439	2,0	99,777	1,0	100,425	1,0
Septiembre	100,716	1,1	101,122	1,7	99,777	1,0	99,914	0,6
Octubre	100,716	1,1	101,122	1,7	100,661	0,9	100,063	0,7
Noviembre	100,716	1,1	101,122	1,7	100,661	0,9	99,463	-0,6
Diciembre	100,716	1,1	101,122	1,7	100,661	0,9	99,972	0,1
2022 Enero	100,716	1,1	101,122	1,7	100,661	0,9	100,133	0,4
Febrero	100,716	1,1	101,122	1,7	100,685	0,9	101,181	1,5
Marzo	100,716	1,1	101,122	1,7	100,685	0,9	101,238	1,3
Abril	100,716	1,1	101,122	1,7	100,685	0,9	101,902	1,8
Mayo	100,716	1,1	101,122	1,7	100,685	0,9	102,594	2,3
Junio	100,716	1,1	101,122	1,7	100,685	0,9	103,499	3,2
Julio	100,716	1,1	101,122	1,7	100,685	0,9	104,437	4,4
Agosto	100,716	1,1	101,122	1,7	100,685	0,9	104,013	3,6
Septiembre	101,533	0,8	103,602	2,5	100,685	0,9	104,807	4,9
Octubre	106,061	5,3	105,245	4,1	98,219	-2,4	105,681	5,6
Noviembre	106,061	5,3	105,245	4,1	98,219	-2,4	106,850	7,4
Diciembre	106,061	5,3	105,245	4,1	98,219	-2,4	107,341	7,4
2023 Enero	106,061	5,3	105,245	4,1	98,219	-2,4	107,396	7,3
Febrero	106,061	5,3	105,245	4,1	98,334	-2,3	107,397	6,1
Marzo	106,061	5,3	105,245	4,1	98,334	-2,3	107,517	6,2
Abril	106,061	5,3	105,245	4,1	98,334	-2,3	107,806	5,8
Mayo	106,061	5,3	105,245	4,1	98,334	-2,3	108,107	5,4
Junio	106,061	5,3	105,245	4,1	98,334	-2,3	108,355	4,7
Julio	106,061	5,3	105,245	4,1	98,334	-2,3	108,398	3,8
Agosto	106,061	5,3	105,245	4,1	98,334	-2,3	108,398	4,2
Septiembre	110,777	9,1	110,149	6,3	98,334	-2,3	108,758	3,8
Octubre	110,777	4,4	110,149	4,7	100,971	2,8	108,874	3,0
Noviembre	110,777	4,4	110,149	4,7	100,971	2,8	109,687	2,7
Diciembre	110,777	4,4	110,149	4,7	100,971	2,8	109,799	2,3

(\*) T1-12 Tasa de variación sobre igual periodo año anterior.



### 7.11. Evolución del I.P.C. por años y meses según rubricas para cada grupo Hoteles, cafés y restaurantes

	Turismo y hostelería	
	Indice	T1-12 (*)
2021 Enero	98,093	-0,5
Febrero	98,296	-1,6
Marzo	98,748	-1,1
Abril	98,966	-2,3
Mayo	99,153	-1,4
Junio	99,838	-2,2
Julio	100,068	0,0
Agosto	100,477	0,5
Septiembre	100,652	1,7
Octubre	101,165	3,4
Noviembre	101,754	4,7
Diciembre	102,791	4,8
2022 Enero	102,102	4,1
Febrero	102,657	4,4
Marzo	103,649	5,0
Abril	105,984	7,1
Mayo	106,443	7,4
Junio	107,730	7,9
Julio	108,354	8,3
Agosto	107,878	7,4
Septiembre	108,953	8,2
Octubre	109,707	8,4
Noviembre	109,170	7,3
Diciembre	111,675	8,6
2023 Enero	109,144	6,9
Febrero	110,560	7,7
Marzo	111,734	7,8
Abril	114,571	8,1
Mayo	114,233	7,3
Junio	116,182	7,8
Julio	118,625	9,5
Agosto	118,492	9,8
Septiembre	117,430	7,8
Octubre	117,525	7,1
Noviembre	115,617	5,9
Diciembre	117,503	5,2

(\*) T1-12 Tasa de variación sobre igual periodo año anterior.





## 7.12. Evolución del I.P.C. por años y meses según rubricas para cada grupo Otros

	Artículos de uso personal		Otros bienes y servicios	
	Indice	T1-12 (*)	Indice	T1-12 (*)
2021 Enero	101,216	-0,7	99,507	1,5
Febrero	100,395	-1,8	99,574	1,4
Marzo	99,402	-2,4	99,657	1,3
Abril	98,959	-2,8	99,675	1,3
Mayo	98,576	-3,5	99,903	1,3
Junio	99,283	-2,5	100,139	1,3
Julio	99,628	-2,6	99,920	0,9
Agosto	100,366	-2,3	99,793	0,9
Septiembre	100,224	-2,5	100,047	0,9
Octubre	100,229	-1,5	100,198	0,9
Noviembre	101,052	-0,8	100,702	1,3
Diciembre	100,671	-1,0	100,885	1,5
2022 Enero	100,493	-0,7	101,341	1,8
Febrero	101,702	1,3	101,735	2,2
Marzo	103,175	3,8	102,121	2,5
Abril	104,340	5,4	102,539	2,9
Mayo	102,685	4,2	102,994	3,1
Junio	104,190	4,9	103,089	2,9
Julio	104,544	4,9	103,104	3,2
Agosto	106,550	6,2	103,179	3,4
Septiembre	106,465	6,2	103,922	3,9
Octubre	107,384	7,1	104,321	4,1
Noviembre	108,251	7,1	104,529	3,8
Diciembre	109,253	8,5	104,682	3,8
2023 Enero	109,399	8,9	106,016	4,6
Febrero	109,727	7,9	106,697	4,9
Marzo	110,755	7,3	107,018	4,8
Abril	111,771	7,1	107,264	4,6
Mayo	110,986	8,1	107,476	4,4
Junio	111,615	7,1	107,522	4,3
Julio	110,866	6,0	107,664	4,4
Agosto	111,829	5,0	107,744	4,4
Septiembre	110,797	4,1	108,453	4,4
Octubre	111,090	3,5	108,583	4,1
Noviembre	111,561	3,1	108,669	4,0
Diciembre	111,413	2,0	108,752	3,9

(\*) T1-12 Tasa de variación sobre igual periodo año anterior.



# NOTAS METODOLÓGICAS

## PERÍODO BASE

El período base del nuevo IPC, para el que la media aritmética de los índices mensuales publicados se hace igual a 100, es el año 2021, por lo que se denomina IPC base 2021. Esto quiere decir que todos los índices que se publiquen a partir del 1 de enero de 2022 estarán referidos a este año. El cambio de base es un proceso que se realiza cada cinco años para incorporar los cambios en las pautas de consumo de los hogares y la incorporación de mejoras metodológicas.

## ÁMBITO GEOGRÁFICO

El ámbito geográfico de la investigación lo constituye todo el territorio nacional.

## CAMBIOS METODOLÓGICOS

El IPC base 2021 incorpora nuevos tratamientos para el seguimiento de los precios del vestido y para el procesamiento de la falta de precio, lo que aumenta la precisión del indicador. Para captar los movimientos de los precios de forma más precisa, el INE desarrolla métodos de recolección automatizada mediante el aprovechamiento de las bases de datos de las empresas (scanner data), la recogida automatizada de internet (web scrapping) y la utilización de medios informáticos en la recolección de precios en los establecimientos, que continuarán su incorporación al cálculo del IPC a lo largo de la nueva base.

El IPC base 2021 actualiza la relación de subclases (agregaciones de bienes y servicios al máximo nivel de detalle) de la clasificación europea de consumo, denominada ECOICOP (European Classification of individual Consumption by Purpose). Fruto de esta actualización desaparecen del cálculo del IPC 24 subclases, pasando de 221 en base 2016 a ser 199 en Base 2021.

Los cambios metodológicos más relevantes introducidos se refieren al tratamiento de los precios recogidos. Se han realizado ajustes para que el IPC recoja de forma más precisa la evolución de los precios en los períodos fuera de las rebajas tradicionales de invierno y verano. Otro cambio metodológico que afecta a los precios se refiere a los métodos de estimación cuando existe ausencia del precio recogido y los criterios para establecer cuando una variación se considera atípica.

## CESTA DE LA COMPRA

La selección de los productos que componen la cesta de la compra del IPC, se realiza en función de la importancia del gasto que se hace en cada uno de ellos. La composición de la cesta se revisa periódicamente, y se actualizara para incorporar nuevos productos cuyo consumo comienza a ser significativo. Los cambios más importantes son la incorporación de las mascarillas higiénicas y la suscripción al periódico on-line.

Como consecuencia de estos ajustes, la cesta de la compra del IPC base 2021 pasa a tener 955 artículos (de los cuales 462 son de recogida tradicional y el resto se recogen mediante scanner data), frente a los 977 de la base anterior (con 480 de recogida tradicional).

## ACTUALIZACION DE LAS PONDERACIONES

Con el fin de adaptar el IPC a los cambios en el comportamiento de los hogares influidos por la situación atípica vivida en los dos últimos años, derivada del COVID-19, se ha actualizado la estructura de ponderaciones mediante el proceso habitual, utilizando la información de la Encuesta de Presupuestos Familiares y de la Contabilidad Nacional año 2020, actuando de forma específica en aquellas categorías de consumo más afectadas por el efecto COVID-19.

La actualización de las ponderaciones sigue las recomendaciones de la oficina estadística europea (Eurostat) y permite obtener una nueva estructura adaptada a los cambios en los hábitos de consumo de los hogares en el año posterior al de las restricciones provocadas por la pandemia. Así pues el IPC base 2021 incluye una nueva estructura de ponderaciones que representa de forma más precisa las pautas de consumo de los hogares.

## ENLACE DE LAS SERIES

Los cambios introducidos en el IPC hacen que algunos de los elementos que intervienen en el cálculo de este indicador difieran de los utilizados en la base 2016.

Con el fin de que los resultados del IPC no se vean afectados por este hecho, el INE va a elaborar un enlace de las correspondientes series que dará continuidad a la información que se ha venido publicando.

Comunidad de Madrid.  
Consejería de Economía, Hacienda y Empleo  
Dirección General de Economía

C/ Ramírez de Prado 5, bis  
28045 Madrid  
[www.madrid.org/iestadis](http://www.madrid.org/iestadis)  
[iestadis@madrid.org](mailto:iestadis@madrid.org)

Edición: Enero 2024



**Comunidad  
de Madrid**

Dirección General de Economía  
CONSEJERÍA DE ECONOMÍA,  
HACIENDA Y EMPLEO