

# Boletín mensual de precios de consumo

Octubre 2015



Dirección General de Economía  
y Política Financiera  
CONSEJERÍA DE ECONOMÍA,  
EMPLEO Y HACIENDA



**Comunidad de Madrid**

## INDICE

1. Índice General y tasas de variación por grupos:	1
- Comunidad de Madrid	
- España	
2. Repercusión de cada grupo en la tabla de variación mensual	2
3. Índice, tasas de variación y repercusión por rúbricas	4
4. Tasa de inflación por años y meses:	6
- Comunidad de Madrid	
- España	
5. Tasa de inflación no alimentaria:	8
- Comunidad de Madrid	
- España	
6. Evolución del IPC por meses según años de variación y repercusión para cada grupo:	
6.1. Alimentos y bebidas no alcohólicas	10
6.2. Bebidas alcohólicas y tabaco	11
6.3. Vestido y Calzado	12
6.4. Vivienda	13
6.5. Menaje	14
6.6. Medicina	15
6.7. Transporte	16
6.8. Comunicaciones	17
6.9. Ocio y Cultura	18
6.10. Enseñanza	19
6.11. Hoteles, Cafés y Restaurantes	20
6.12. Otros Bienes y Servicios	21
7. Evolución del IPC por años y meses según rúbricas:	
7.1. Alimentos y bebidas no alcohólicas	22
7.2. Bebidas alcohólicas y tabaco	28
7.3. Vestido y Calzado	29
7.4. Vivienda	31
7.5. Menaje	32
7.6. Medicina	34
7.7. Transporte	35
7.8. Comunicaciones	36
7.9. Ocio y Cultura	37
7.10. Enseñanza	38
7.11. Hoteles, Cafés y Restaurantes	39
7.12. Otros Bienes y Servicios	40

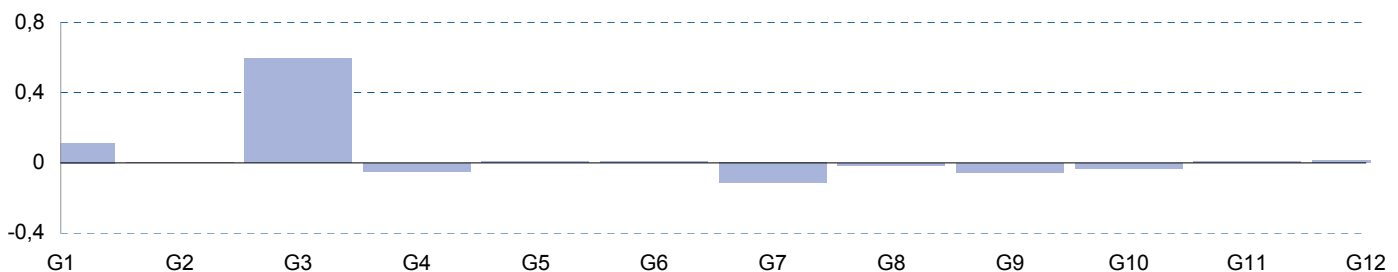
## 1. Índice general y tasas de variación por grupos. Octubre 2015

	Comunidad de Madrid			España				
	Índice	Tasas de variación (%)			Índice	Tasas de variación (%)		
		Sobre el mes anterior	En lo que va de año	Sobre igual mes año anterior		Sobre el mes anterior	En lo que va de año	Sobre igual mes año anterior
General	103,170	0,5	0,0	-0,8	103,415	0,6	-0,1	-0,7
General sin alimentación	101,805	0,4	-0,4	-1,4	102,111	0,7	-0,6	-1,4
Alimentos y bebidas no alcohólicas	107,901	0,7	2,0	1,8	107,133	0,6	2,0	1,9
Bebidas alcohólicas y tabaco	116,086	0,1	1,5	1,3	115,726	0,0	1,4	1,3
Vestido y calzado	107,083	9,1	-1,5	0,7	106,886	11,1	-2,3	0,6
Vivienda	100,926	-0,3	-2,9	-4,0	103,444	-0,4	-3,0	-4,5
Menaje	100,558	0,1	-0,3	-0,1	101,231	0,3	-0,2	0,1
Medicina	107,651	0,2	1,2	0,5	111,099	0,1	0,5	0,3
Tranporte	98,212	-0,8	-1,2	-5,7	97,863	-0,6	-1,3	-5,7
Comunicaciones	85,374	-0,4	0,6	0,6	85,457	-0,4	0,6	0,5
Ocio y cultura	100,074	-0,7	-0,1	0,3	98,975	-0,9	-0,8	0,1
Enseñanza	118,593	-1,2	-0,9	-1,0	116,872	0,2	0,5	0,6
Hoteles, cafés y restaurantes	102,944	0,1	1,4	0,7	103,053	-0,3	1,4	1,0
Otros bienes y servicios	107,969	0,1	1,9	1,9	107,367	0,1	1,6	1,6

## 2. Repercusión de cada grupo en la tasa de variación mensual. Octubre 2015

	Indice	% Variación mensual	Ponderación	Repercusión
General	103,170	0,5	1,000000	0,4508
Alimentos y bebidas no alcohólicas	107,901	0,7	0,165962	0,1129
Bebidas alcohólicas y tabaco	116,086	0,1	0,027327	0,0022
Vestido y calzado	107,083	9,1	0,068206	0,5936
Vivienda	100,926	-0,3	0,143999	-0,0470
Menaje	100,558	0,1	0,060062	0,0084
Medicina	107,651	0,2	0,033117	0,0071
Tranporte	98,212	-0,8	0,151161	-0,1141
Comunicaciones	85,374	-0,4	0,035468	-0,0120
Ocio y cultura	100,074	-0,7	0,080388	-0,0524
Enseñanza	118,593	-1,2	0,020397	-0,0293
Hoteles, cafés y restaurantes	102,944	0,1	0,120558	0,0070
Otros bienes y servicios	107,969	0,1	0,093353	0,0128

## Repercusión de cada grupo en la tasa de variación mensual. Octubre 2015



Grupo 1. Alimentos y bebidas no alcohólicas  
 Grupo 2. Bebidas alcohólicas y tabaco  
 Grupo 3. Vestido y calzado  
 Grupo 4. Vivienda  
 Grupo 5. Menaje  
 Grupo 6. Medicina

Grupo 7. Transporte  
 Grupo 8. Comunicaciones  
 Grupo 9. Ocio y Cultura  
 Grupo 10. Enseñanza  
 Grupo 11. Hoteles, cafés y restaurantes  
 Grupo 12. Otros

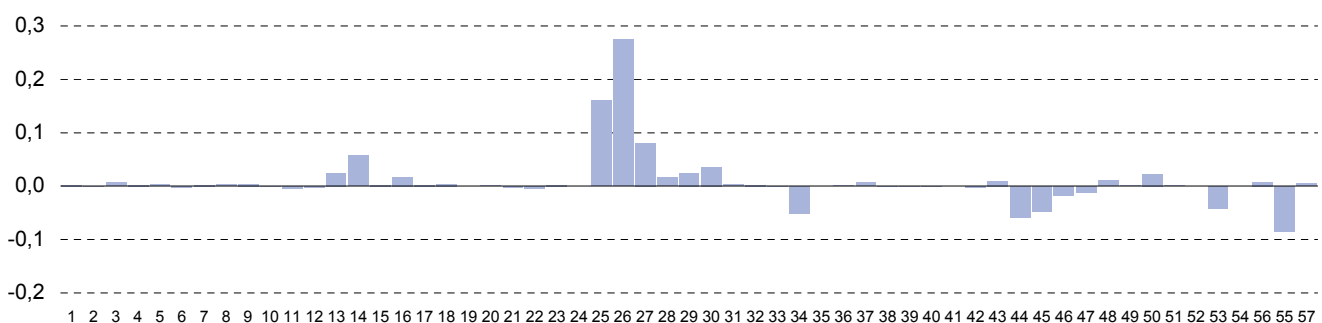
### 3. Índice, tasas de variación y repercusión por rubricas. Octubre 2015

	Índice	Tasas de variación (%)			Ponderación	Repercusión mensual
		Sobre el mes anterior	En lo que va de año	Sobre igual mes año anterior		
1 Cereales y derivados	104,828	0,2	-0,4	-0,1	0,011771	0,0020
2 Pan	102,105	0,0	0,0	0,6	0,011135	-0,0004
3 Carne de vacuno	105,285	0,6	-0,2	-0,4	0,010071	0,0066
4 Carne de ovino	104,969	1,0	-1,4	2,7	0,002251	0,0022
5 Carne de porcino	101,172	0,9	-0,8	-1,6	0,003700	0,0031
6 Carne de aves	99,436	-0,3	-0,3	-0,1	0,008250	-0,0020
7 Otras carnes	108,198	0,1	1,5	1,5	0,019084	0,0027
8 Pescado fresco y congelado	106,676	0,3	-0,3	3,7	0,011294	0,0035
9 Crustáceos, moluscos y preparados de pescado	108,848	0,4	0,8	1,3	0,010936	0,0041
10 Huevos	107,070	-0,5	-0,4	-0,4	0,002078	-0,0011
11 Leche	106,415	-0,6	-2,4	-2,8	0,008333	-0,0048
12 Productos lácteos	102,531	-0,1	0,9	1,1	0,011703	-0,0013
13 Aceites y grasas	140,402	3,9	22,2	26,5	0,004781	0,0244
14 Frutas frescas	121,346	3,8	8,8	2,3	0,013374	0,0574
15 Frutas en conserva y frutos secos	112,275	0,7	0,0	-0,8	0,002332	0,0018
16 Legumbres y hortalizas frescas	113,092	1,9	8,7	7,5	0,008524	0,0173
17 Preparados de legumbres y hortalizas	109,021	0,4	0,7	-1,0	0,004535	0,0018
18 Patatas y sus preparados	106,419	1,7	11,5	9,3	0,002271	0,0039
19 Café, cacao e infusiones	106,528	0,1	1,0	1,3	0,003114	0,0003
20 Azúcar	80,728	2,4	-4,2	-7,2	0,000949	0,0017
21 Otros preparados alimenticios	103,369	-0,3	0,3	0,0	0,008251	-0,0027
22 Agua mineral, refrescos y zumos	104,296	-0,5	-1,5	-0,2	0,007227	-0,0038
23 Bebidas alcohólicas	106,219	0,3	2,1	1,1	0,006948	0,0020
24 Tabaco	119,355	0,0	1,3	1,3	0,020379	0,0000
25 Prendas de vestir de hombre	111,181	9,0	-0,3	0,7	0,017976	0,1602
26 Prendas de vestir de mujeres	106,994	12,2	-3,1	0,6	0,024210	0,2746
27 Prendas de vestir de niño y bebé	100,658	10,3	-1,0	0,4	0,008835	0,0809
28 Complementos y reparaciones de prendas de vestir	113,763	6,8	1,5	0,5	0,002320	0,0164
29 Calzado de hombre	105,342	4,9	0,3	1,9	0,005006	0,0241
30 Calzado de mujer	105,400	5,2	-1,9	0,5	0,006989	0,0356
31 Calzado de niño	101,882	1,3	-2,0	-0,4	0,002576	0,0032
32 Reparación de calzado	109,820	1,1	1,6	1,6	0,002320	0,0027
33 Vivienda en alquiler	95,641	0,0	-0,7	-1,0	0,038143	-0,0003
34 Calefacción, alumbrado y otros servicios	104,265	-0,8	-5,6	-8,0	0,060656	-0,0499
35 Conservación de la vivienda	101,197	0,0	-1,1	-1,1	0,045200	0,0004

### 3. Índice, tasas de variación y repercusión por rubricas. Octubre 2015. (Concl.)

	Índice	Tasas de variación (%)			Ponderación	Repercusión mensual
		Sobre el mes anterior	En lo que va de año	Sobre igual mes año anterior		
36 Muebles y revestimiento de suelo	97,871	0,1	-0,7	-0,8	0,012779	0,0013
37 Textiles y accesorios para el hogar	94,775	1,6	-1,1	-0,1	0,004969	0,0070
38 Electrodomésticos y reparaciones	94,395	-0,1	-1,1	-1,2	0,007968	-0,0007
39 Herramientas para el hogar	101,671	-0,1	-1,3	-0,9	0,003841	-0,0003
40 Artículos no duraderos para el hogar	102,416	0,1	0,1	0,4	0,013793	0,0008
41 Servicios para el hogar	108,029	0,0	1,3	1,5	0,025975	0,0000
42 Servicios médicos y similares	110,159	0,0	3,0	3,0	0,033925	-0,0017
43 Medicamentos y material terapéutico	112,998	0,5	0,8	-0,6	0,015841	0,0093
44 Transporte personal	96,034	-0,4	-0,8	-5,6	0,142674	-0,0583
45 Transporte público urbano	115,839	-2,2	-2,1	-2,2	0,018624	-0,0470
46 Transporte público interurbano	115,247	-1,9	1,2	2,6	0,007777	-0,0169
47 Comunicaciones	85,374	-0,4	0,6	0,6	0,035468	-0,0120
48 Objetos recreativos	81,012	0,6	-0,9	-3,3	0,022481	0,0103
49 Publicaciones	104,129	0,1	1,1	2,3	0,012781	0,0017
50 Esparcimiento	110,550	1,0	2,7	0,8	0,022037	0,0233
51 Educación infantil y primaria	105,547	0,2	0,9	0,9	0,006990	0,0012
52 Educación secundaria	106,443	0,0	1,0	0,8	0,005576	0,0002
53 Educación universitaria	147,127	-3,8	-3,8	-3,8	0,007205	-0,0406
54 Otras enseñanzas	103,146	0,1	0,0	0,0	0,005865	0,0004
56 Turismo y hostelería	101,718	0,3	-0,3	-0,6	0,026937	0,0078
55 Artículos de uso personal	103,952	-0,6	0,8	0,9	0,138408	-0,0834
57 Otros bienes y servicios	110,117	0,2	2,0	2,1	0,022590	0,0048

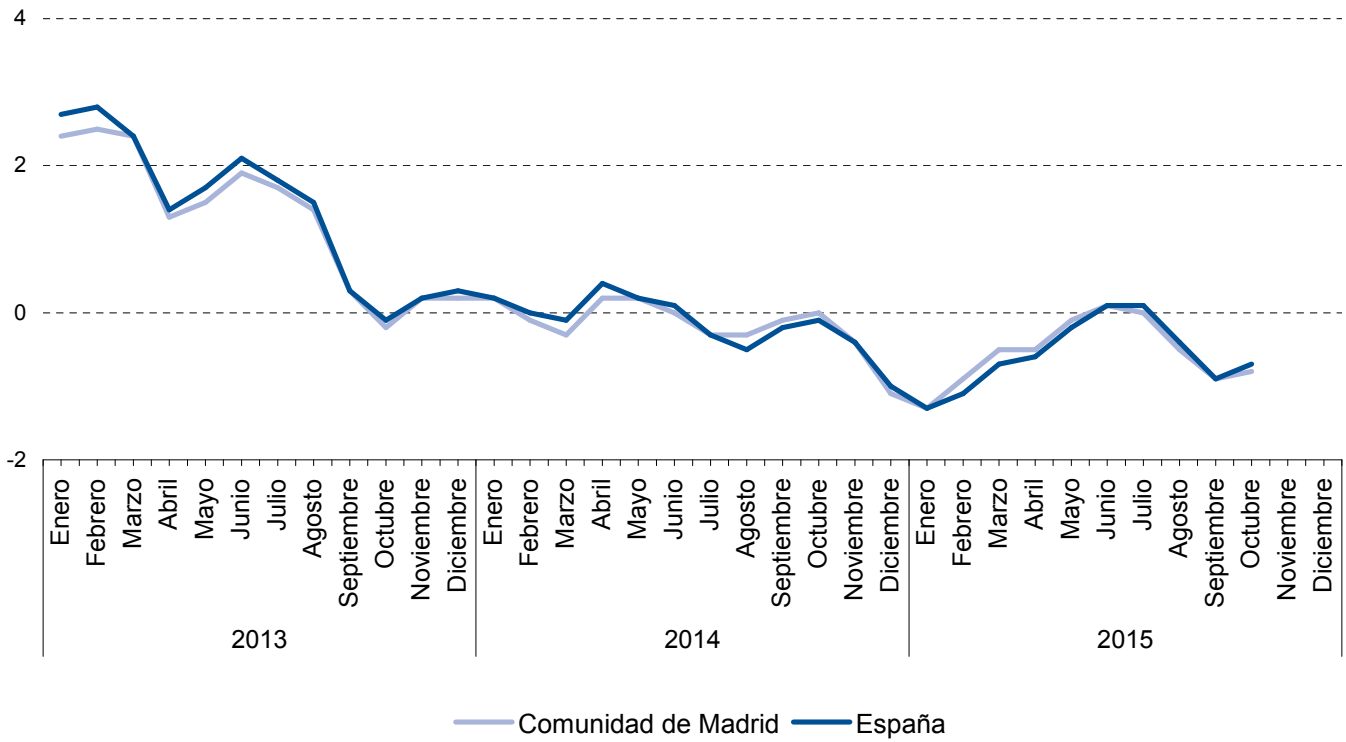
### Índice, tasas de variación y repercusión por rubricas. Octubre 2015



**4. Tasa de inflación por años y meses. Comunidad de Madrid y España**

	Comunidad de Madrid				España			
	Indice	Tasas de variación (%)			Indice	Tasas de variación (%)		
		Sobre el mes anterior	En lo que va de año	Sobre igual mes año anterior		Sobre el mes anterior	En lo que va de año	Sobre igual mes año anterior
<b>2013</b>								
Enero	102,851	-1,2	-1,2	2,4	102,966	-1,3	-1,3	2,7
Febrero	103,104	0,2	-0,9	2,5	103,144	0,2	-1,1	2,8
Marzo	103,511	0,4	-0,5	2,4	103,507	0,4	-0,8	2,4
Abril	103,648	0,1	-0,4	1,3	103,894	0,4	-0,4	1,4
Mayo	103,747	0,1	-0,3	1,5	104,085	0,2	-0,2	1,7
Junio	103,928	0,2	-0,1	1,9	104,239	0,1	-0,1	2,1
Julio	103,579	-0,3	-0,5	1,7	103,701	-0,5	-0,6	1,8
Agosto	103,855	0,3	-0,2	1,4	104,023	0,3	-0,3	1,5
Septiembre	103,752	-0,1	-0,3	0,3	103,829	-0,2	-0,4	0,3
Octubre	104,016	0,3	0,0	-0,2	104,251	0,4	0,0	-0,1
Noviembre	104,134	0,1	0,1	0,2	104,468	0,2	0,2	0,2
Diciembre	104,232	0,1	0,2	0,2	104,562	0,1	0,3	0,3
<b>2014</b>								
Enero	103,033	-1,2	-1,2	0,2	103,171	-1,3	-1,3	0,2
Febrero	103,013	0,0	-1,2	-0,1	103,126	0,0	-1,4	0,0
Marzo	103,208	0,2	-1,0	-0,3	103,356	0,2	-1,2	-0,1
Abril	103,890	0,7	-0,3	0,2	104,276	0,9	-0,3	0,4
Mayo	103,906	0,0	-0,3	0,2	104,299	0,0	-0,3	0,2
Junio	103,969	0,1	-0,3	0,0	104,329	0,0	-0,2	0,1
Julio	103,303	-0,6	-0,9	-0,3	103,348	-0,9	-1,2	-0,3
Agosto	103,493	0,2	-0,7	-0,3	103,511	0,2	-1,0	-0,5
Septiembre	103,611	0,1	-0,6	-0,1	103,668	0,2	-0,9	-0,2
Octubre	103,968	0,3	-0,3	0,0	104,152	0,5	-0,4	-0,1
Noviembre	103,668	-0,3	-0,5	-0,4	104,079	-0,1	-0,5	-0,4
Diciembre	103,134	-0,5	-1,1	-1,1	103,472	-0,6	-1,0	-1,0
<b>2015</b>								
Enero	101,743	-1,3	-1,3	-1,3	101,810	-1,6	-1,6	-1,3
Febrero	102,041	0,3	-1,1	-0,9	102,019	0,2	-1,4	-1,1
Marzo	102,651	0,6	-0,5	-0,5	102,670	0,6	-0,8	-0,7
Abril	103,365	0,7	0,2	-0,5	103,614	0,9	0,1	-0,6
Mayo	103,813	0,4	0,7	-0,1	104,109	0,5	0,6	-0,2
Junio	104,063	0,2	0,9	0,1	104,387	0,3	0,9	0,1
Julio	103,286	-0,7	0,1	0,0	103,418	-0,9	-0,1	0,1
Agosto	102,993	-0,3	-0,1	-0,5	103,074	-0,3	-0,4	-0,4
Septiembre	102,707	-0,3	-0,4	-0,9	102,758	-0,3	-0,7	-0,9
Octubre	103,170	0,5	0,0	-0,8	103,415	0,6	-0,1	-0,7
Noviembre								
Diciembre								

### Tasa de inflación no alimentaria. Comunidad de Madrid y España

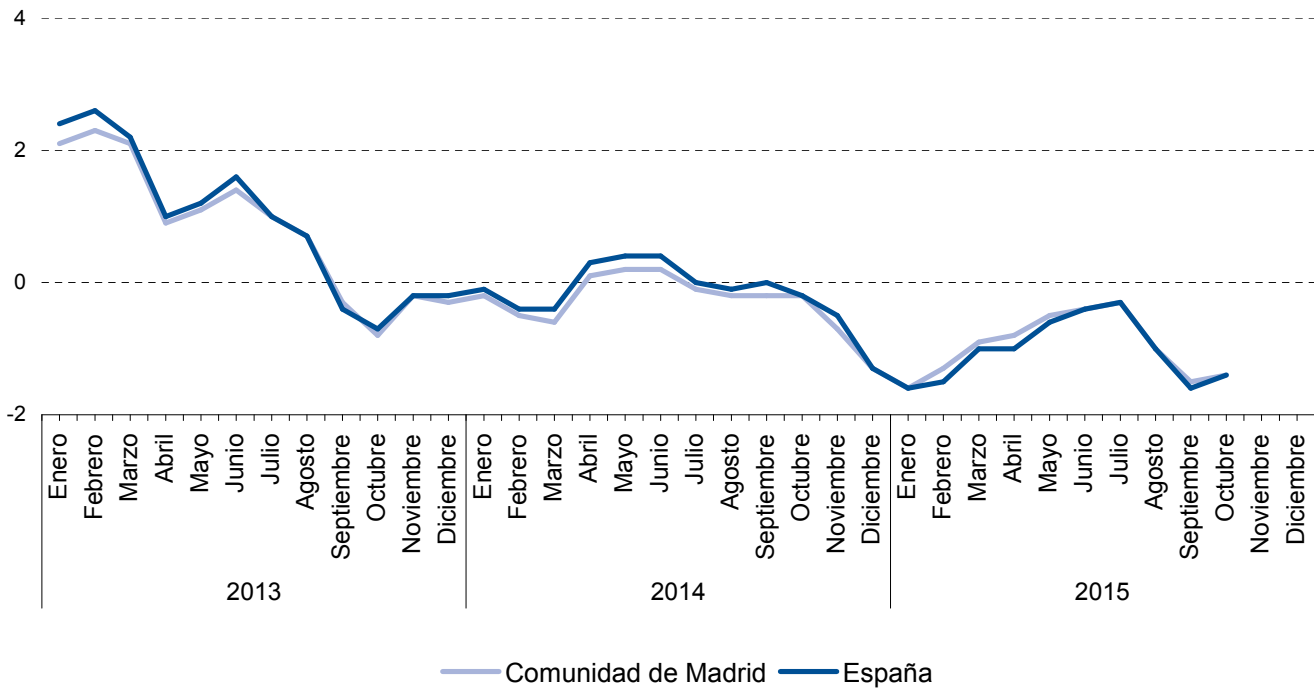




## 5. Tasa de inflación no alimentaria de la Comunidad de Madrid y España

	Comunidad de Madrid				España			
	Indice	Tasas de variación (%)			Indice	Tasas de variación (%)		
		Sobre el mes anterior	En lo que va de año	Sobre igual mes año anterior		Sobre el mes anterior	En lo que va de año	Sobre igual mes año anterior
2013 Enero	102,190	-1,6	-1,6	2,1	102,329	-1,8	-1,8	2,4
Febrero	102,583	0,4	-1,2	2,3	102,604	0,3	-1,5	2,6
Marzo	103,131	0,5	-0,7	2,1	103,089	0,5	-1,1	2,2
Abril	103,240	0,1	-0,6	0,9	103,505	0,4	-0,7	1,0
Mayo	103,214	0,0	-0,6	1,1	103,591	0,1	-0,6	1,2
Junio	103,281	0,1	-0,6	1,4	103,632	0,0	-0,6	1,6
Julio	102,687	-0,6	-1,1	1,0	102,742	-0,9	-1,4	1,0
Agosto	102,907	0,2	-0,9	0,7	103,028	0,3	-1,1	0,7
Septiembre	103,056	0,1	-0,8	-0,3	103,111	0,1	-1,1	-0,4
Octubre	103,468	0,4	-0,4	-0,8	103,787	0,7	-0,4	-0,7
Noviembre	103,548	0,1	-0,3	-0,2	104,031	0,2	-0,2	-0,2
Diciembre	103,587	0,0	-0,3	-0,3	104,044	0,0	-0,2	-0,2
2014 Enero	102,027	-1,5	-1,5	-0,2	102,181	-1,8	-1,8	-0,1
Febrero	102,070	0,0	-1,5	-0,5	102,210	0,0	-1,8	-0,4
Marzo	102,484	0,4	-1,1	-0,6	102,666	0,4	-1,3	-0,4
Abril	103,356	0,9	-0,2	0,1	103,866	1,2	-0,2	0,3
Mayo	103,413	0,1	-0,2	0,2	103,983	0,1	-0,1	0,4
Junio	103,482	0,1	-0,1	0,2	104,034	0,0	0,0	0,4
Julio	102,629	-0,8	-0,9	-0,1	102,764	-1,2	-1,2	0,0
Agosto	102,752	0,1	-0,8	-0,2	102,905	0,1	-1,1	-0,1
Septiembre	102,901	0,1	-0,7	-0,2	103,081	0,2	-0,9	0,0
Octubre	103,211	0,3	-0,4	-0,2	103,560	0,5	-0,5	-0,2
Noviembre	102,844	-0,4	-0,7	-0,7	103,479	-0,1	-0,5	-0,5
Diciembre	102,229	-0,6	-1,3	-1,3	102,727	-0,7	-1,3	-1,3
2015 Enero	100,378	-1,8	-1,8	-1,6	100,532	-2,1	-2,1	-1,6
Febrero	100,697	0,3	-1,5	-1,3	100,706	0,2	-2,0	-1,5
Marzo	101,609	0,9	-0,6	-0,9	101,650	0,9	-1,0	-1,0
Abril	102,480	0,9	0,2	-0,8	102,868	1,2	0,1	-1,0
Mayo	102,911	0,4	0,7	-0,5	103,366	0,5	0,6	-0,6
Junio	103,097	0,2	0,8	-0,4	103,591	0,2	0,8	-0,4
Julio	102,277	-0,8	0,0	-0,3	102,459	-1,1	-0,3	-0,3
Agosto	101,744	-0,5	-0,5	-1,0	101,845	-0,6	-0,9	-1,0
Septiembre	101,376	-0,4	-0,8	-1,5	101,423	-0,4	-1,3	-1,6
Octubre	101,805	0,4	-0,4	-1,4	102,111	0,7	-0,6	-1,4
Noviembre								
Diciembre								

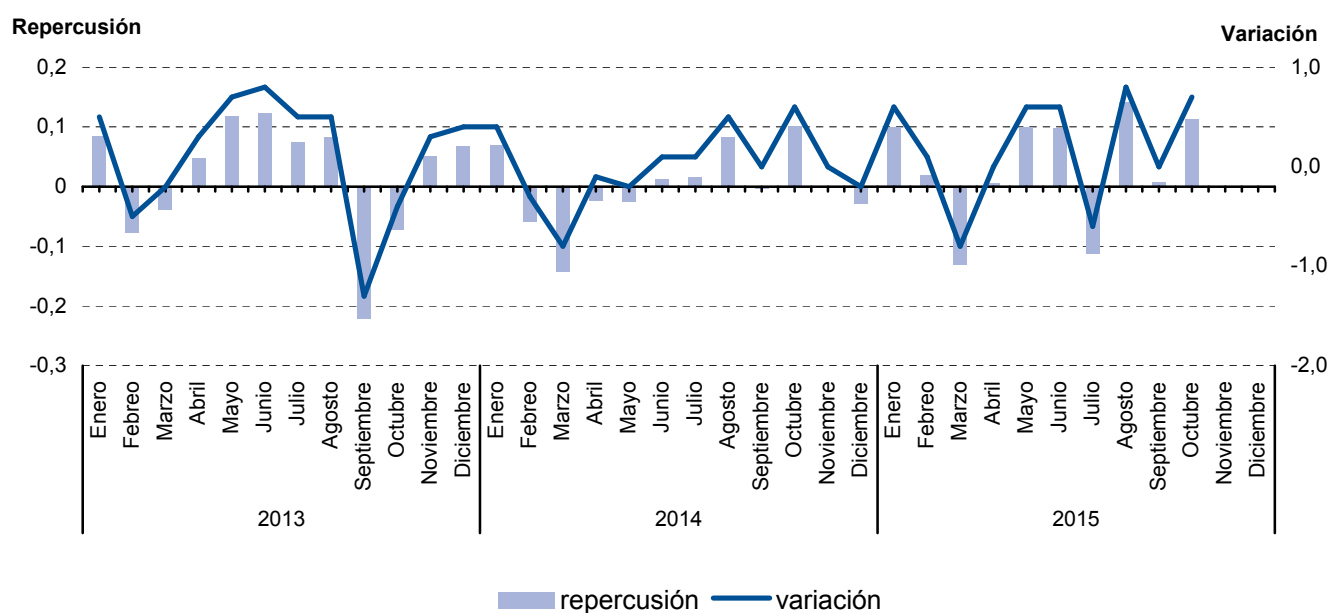
### Tasa de inflación no alimentaria. Comunidad de Madrid y España



### 6.1. Evolución del I.P.C. por meses según años de variación y repercusión para cada grupo Alimentos y bebidas no alcohólicas

	2013			2014			2015		
	Indice	Variación	Repercusión	Indice	Variación	Repercusión	Indice	Variación	Repercusión
Enero	104,809	0,5	0,0836	106,239	0,4	0,0689	106,426	0,6	0,0995
Febrero	104,309	-0,5	-0,0771	105,874	-0,3	-0,0584	106,540	0,1	0,0184
Marzo	104,061	-0,2	-0,0382	104,988	-0,8	-0,1417	105,733	-0,8	-0,1304
Abril	104,365	0,3	0,0469	104,845	-0,1	-0,0229	105,766	0,0	0,0053
Mayo	105,128	0,7	0,1176	104,687	-0,2	-0,0253	106,376	0,6	0,0986
Junio	105,920	0,8	0,1221	104,760	0,1	0,0117	106,975	0,6	0,0968
Julio	106,399	0,5	0,0739	104,854	0,1	0,015	106,285	-0,6	-0,1115
Agosto	106,938	0,5	0,0831	105,371	0,5	0,0827	107,158	0,8	0,1411
Septiembre	105,511	-1,3	-0,2200	105,354	0,0	-0,0027	107,202	0,0	0,0071
Octubre	105,045	-0,4	-0,0719	105,988	0,6	0,1014	107,901	0,7	0,1129
Noviembre	105,375	0,3	0,0509	105,987	0,0	-0,0002			
Diciembre	105,808	0,4	0,0668	105,810	-0,2	-0,0283			

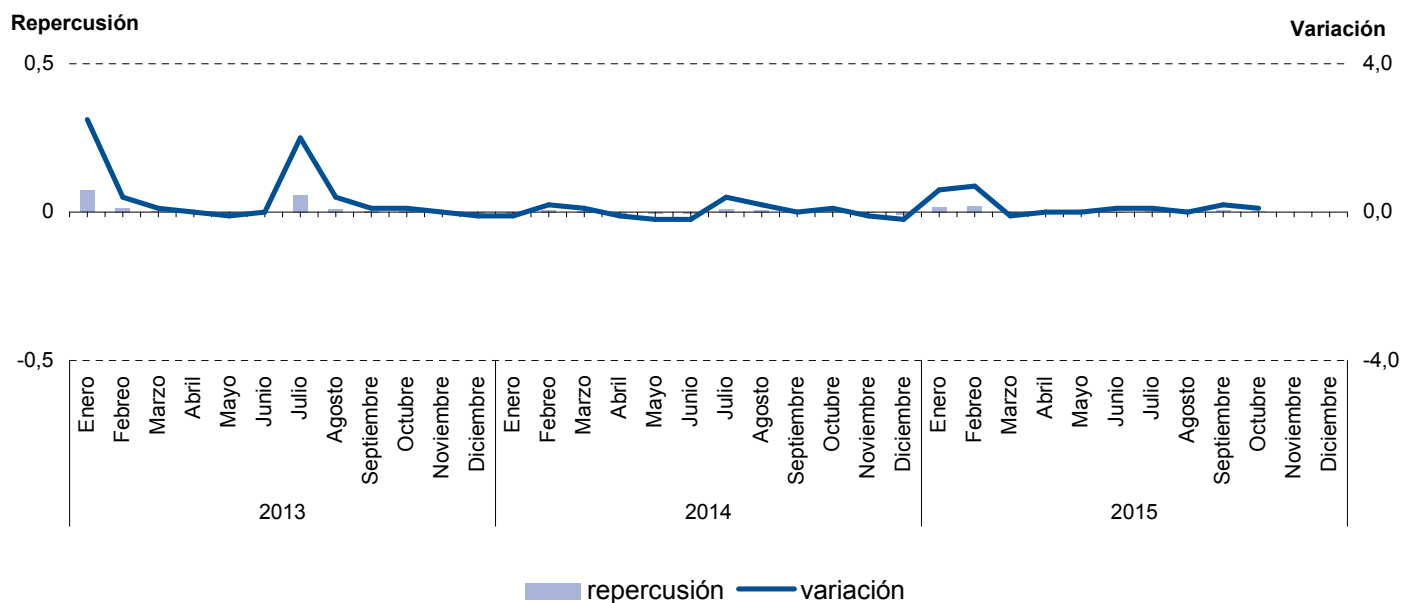
### Evolución del IPC. Alimentos y bebidas no alcohólicas



## 6.2. Evolución del I.P.C. por meses según años de variación y repercusión para cada grupo Bebidas alcohólicas y tabaco

	2013			2014			2015		
	Indice	Variación	Repercusión	Indice	Variación	Repercusión	Indice	Variación	Repercusión
Enero	110,980	2,5	0,0728	114,022	-0,1	-0,0036	114,973	0,6	0,0171
Febrero	111,451	0,4	0,0126	114,247	0,2	0,0060	115,776	0,7	0,0214
Marzo	111,525	0,1	0,0020	114,398	0,1	0,0040	115,717	-0,1	-0,0016
Abril	111,509	0,0	-0,0004	114,292	-0,1	-0,0028	115,708	0,0	-0,0002
Mayo	111,431	-0,1	-0,0021	114,108	-0,2	-0,0049	115,655	0,0	-0,0014
Junio	111,434	0,0	0,0001	113,907	-0,2	-0,0053	115,714	0,1	0,0016
Julio	113,620	2,0	0,0584	114,328	0,4	0,0112	115,796	0,1	0,0022
Agosto	114,038	0,4	0,0112	114,553	0,2	0,0060	115,785	0,0	-0,0003
Septiembre	114,155	0,1	0,0031	114,546	0,0	-0,0002	116,002	0,2	0,0058
Octubre	114,266	0,1	0,0030	114,612	0,1	0,0018	116,086	0,1	0,0022
Noviembre	114,286	0,0	0,0005	114,551	-0,1	-0,0016			
Diciembre	114,156	-0,1	-0,0035	114,329	-0,2	-0,0059			

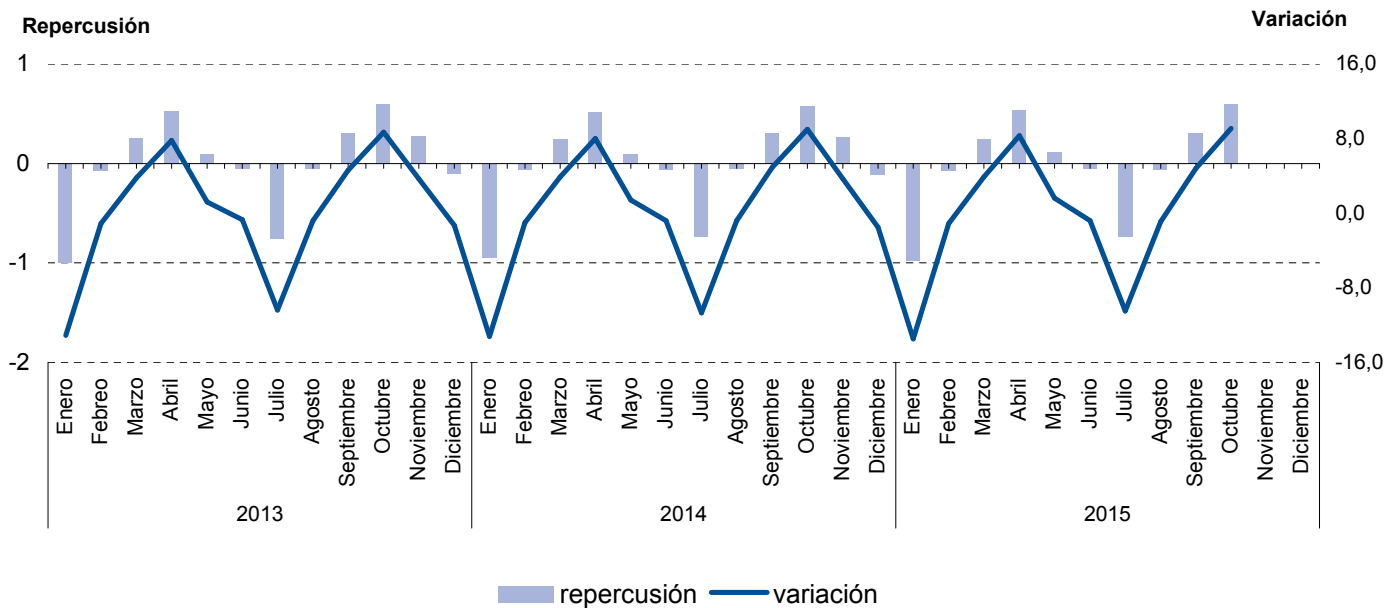
### Evolución del IPC. Bebidas alcohólicas y tabaco



### 6.3. Evolución del I.P.C. por meses según años de variación y repercusión para cada grupo Vestido y calzado

	2013			2014			2015		
	Indice	Variación	Repercusión	Indice	Variación	Repercusión	Indice	Variación	Repercusión
Enero	94,092	-13,1	-0,9944	94,054	-13,2	-0,9427	94,067	-13,5	-0,9745
Febrero	93,085	-1,1	-0,0703	93,103	-1,0	-0,0626	93,045	-1,1	-0,0679
Marzo	96,617	3,8	0,2467	96,751	3,9	0,2400	96,714	3,9	0,2437
Abril	104,183	7,8	0,5285	104,539	8,0	0,5124	104,728	8,3	0,5322
Mayo	105,471	1,2	0,0900	106,000	1,4	0,0961	106,394	1,6	0,1106
Junio	104,753	-0,7	-0,0502	105,116	-0,8	-0,0582	105,589	-0,8	-0,0535
Julio	93,904	-10,4	-0,7578	93,914	-10,7	-0,7370	94,495	-10,5	-0,7367
Agosto	93,178	-0,8	-0,0507	93,116	-0,8	-0,0525	93,622	-0,9	-0,0580
Septiembre	97,453	4,6	0,2986	97,636	4,9	0,2974	98,145	4,8	0,3004
Octubre	105,955	8,7	0,5939	106,386	9,0	0,5756	107,083	9,1	0,5936
Noviembre	109,829	3,7	0,2706	110,363	3,7	0,2616			
Diciembre	108,384	-1,3	-0,1009	108,742	-1,5	-0,1066			

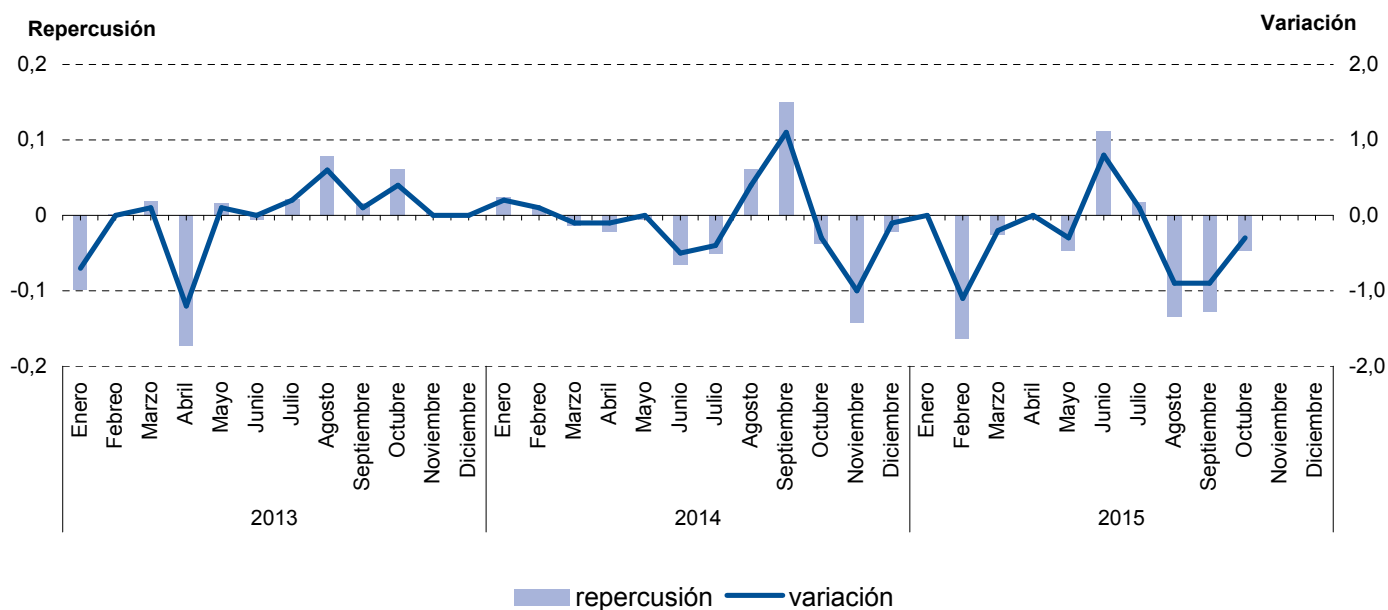
#### Evolución del IPC. Vestido y calzado



#### 6.4. Evolución del I.P.C. por meses según años de variación y repercusión para cada grupo Vivienda

	2013			2014			2015		
	Indice	Variación	Repercusión	Indice	Variación	Repercusión	Indice	Variación	Repercusión
Enero	104,426	-0,7	-0,0982	104,909	0,2	0,0250	103,920	0,0	-0,0010
Febrero	104,443	0,0	0,0023	104,981	0,1	0,0098	102,756	-1,1	-0,1632
Marzo	104,584	0,1	0,0191	104,886	-0,1	-0,0130	102,577	-0,2	-0,0251
Abril	103,308	-1,2	-0,1733	104,730	-0,1	-0,0213	102,535	0,0	-0,0059
Mayo	103,425	0,1	0,0159	104,690	0,0	-0,0055	102,205	-0,3	-0,0463
Junio	103,388	0,0	-0,0050	104,217	-0,5	-0,0647	103,000	0,8	0,1115
Julio	103,545	0,2	0,0213	103,845	-0,4	-0,0508	103,122	0,1	0,0171
Agosto	104,123	0,6	0,0785	104,293	0,4	0,0612	102,167	-0,9	-0,1339
Septiembre	104,243	0,1	0,0163	105,394	1,1	0,1505	101,261	-0,9	-0,1270
Octubre	104,696	0,4	0,0615	105,120	-0,3	-0,0375	100,926	-0,3	-0,0470
Noviembre	104,720	0,0	0,0033	104,080	-1,0	-0,1422			
Diciembre	104,726	0,0	0,0008	103,927	-0,1	-0,0209			

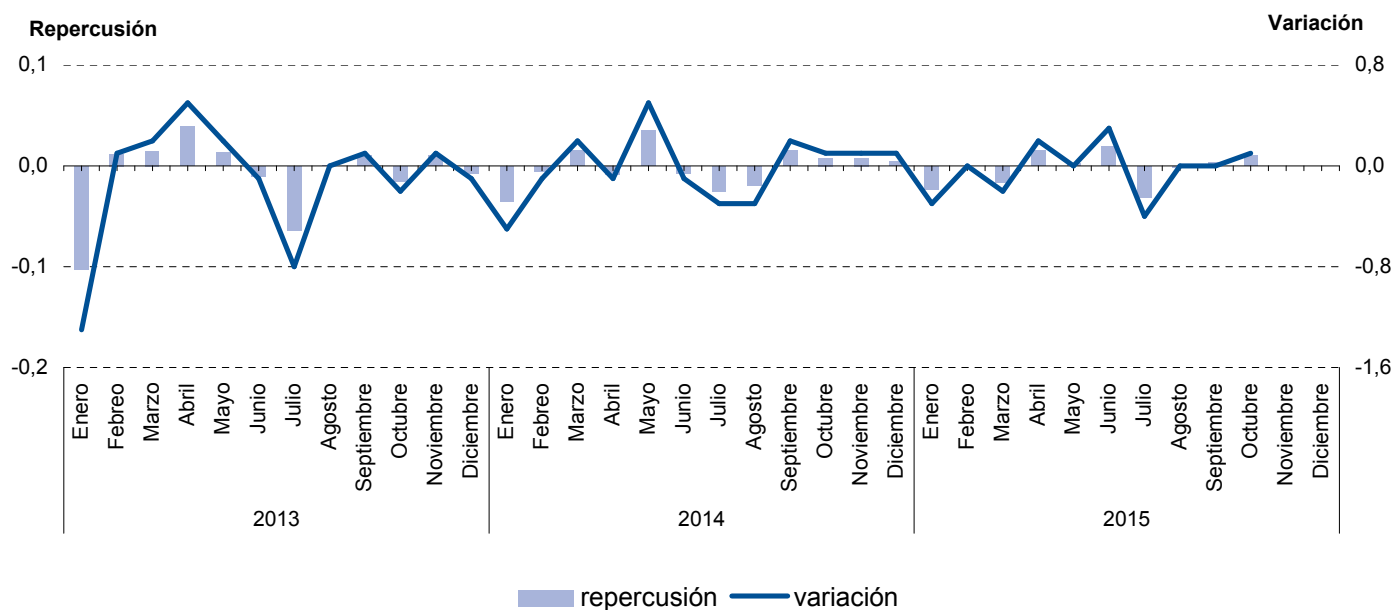
#### Evolución del IPC. Vivienda



## 6.5. Evolución del I.P.C. por meses según años de variación y repercusión para cada grupo Menaje

	2013			2014			2015		
	Indice	Variación	Repercusión	Indice	Variación	Repercusión	Indice	Variación	Repercusión
Enero	100,963	-1,3	-0,0822	100,542	-0,5	-0,0282	100,515	-0,3	-0,0181
Febrero	101,114	0,1	0,0092	100,475	-0,1	-0,0040	100,515	0,0	0,0000
Marzo	101,306	0,2	0,0117	100,682	0,2	0,0123	100,301	-0,2	-0,0125
Abril	101,820	0,5	0,0314	100,572	-0,1	-0,0065	100,507	0,2	0,0120
Mayo	101,998	0,2	0,0109	101,044	0,5	0,0281	100,538	0,0	0,0018
Junio	101,869	-0,1	-0,0079	100,946	-0,1	-0,0058	100,805	0,3	0,0156
Julio	101,037	-0,8	-0,0509	100,607	-0,3	-0,0202	100,378	-0,4	-0,0250
Agosto	101,043	0,0	0,0004	100,343	-0,3	-0,0157	100,366	0,0	-0,0007
Septiembre	101,178	0,1	0,0083	100,552	0,2	0,0124	100,414	0,0	0,0028
Octubre	100,976	-0,2	-0,0123	100,659	0,1	0,0064	100,558	0,1	0,0084
Noviembre	101,114	0,1	0,0084	100,767	0,1	0,0064			
Diciembre	101,017	-0,1	-0,0059	100,825	0,1	0,0034			

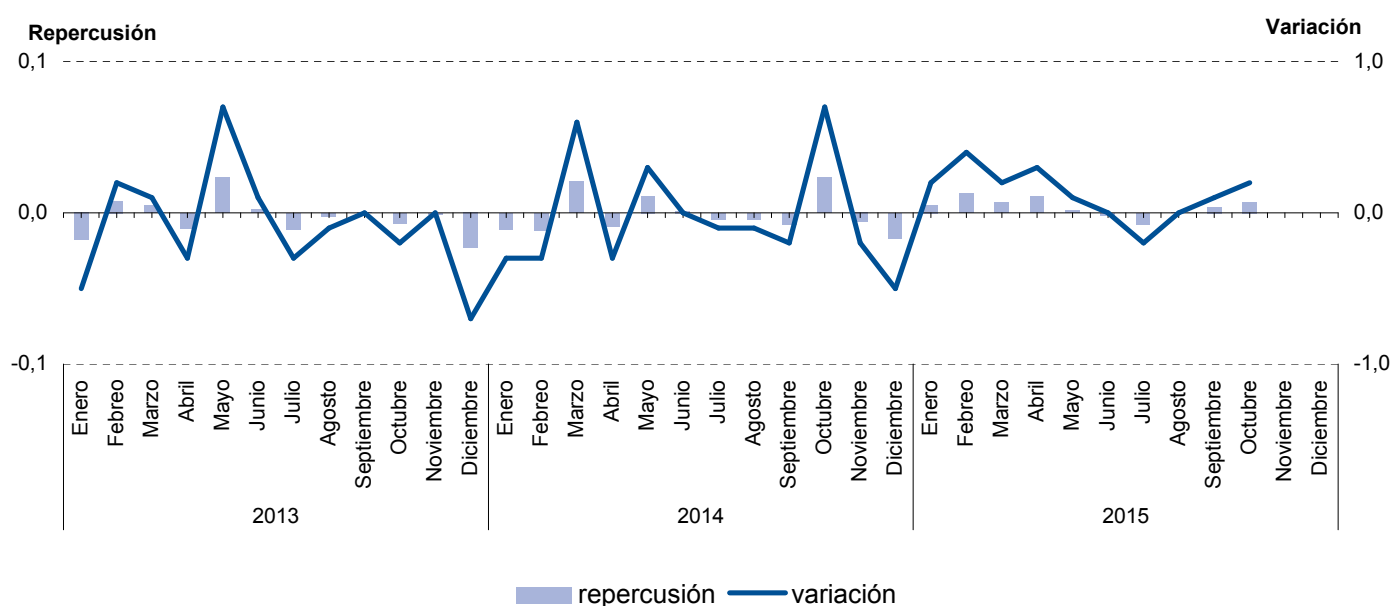
### Evolución del IPC. Menaje



## 6.6. Evolución del I.P.C. por meses según años de variación y repercusión para cada grupo Medicina

	2013			2014			2015		
	Indice	Variación	Repercusión	Indice	Variación	Repercusión	Indice	Variación	Repercusión
Enero	107,343	-0,5	-0,0178	106,489	-0,3	-0,0106	106,583	0,2	0,0053
Febrero	107,596	0,2	0,0077	106,118	-0,3	-0,0116	106,986	0,4	0,0130
Marzo	107,754	0,1	0,0048	106,774	0,6	0,0206	107,197	0,2	0,0068
Abril	107,418	-0,3	-0,0103	106,483	-0,3	-0,0091	107,525	0,3	0,0106
Mayo	108,182	0,7	0,0234	106,836	0,3	0,0111	107,579	0,1	0,0017
Junio	108,246	0,1	0,0020	106,878	0,0	0,0013	107,526	0,0	-0,0017
Julio	107,886	-0,3	-0,0110	106,755	-0,1	-0,0039	107,297	-0,2	-0,0074
Agosto	107,812	-0,1	-0,0023	106,631	-0,1	-0,0039	107,305	0,0	0,0003
Septiembre	107,827	0,0	0,0005	106,398	-0,2	-0,0073	107,430	0,1	0,0040
Octubre	107,606	-0,2	-0,0068	107,148	0,7	0,0235	107,651	0,2	0,0071
Noviembre	107,583	0,0	-0,0007	106,962	-0,2	-0,0058			
Diciembre	106,828	-0,7	-0,0231	106,420	-0,5	-0,0170			

### Evolución del IPC. Medicina

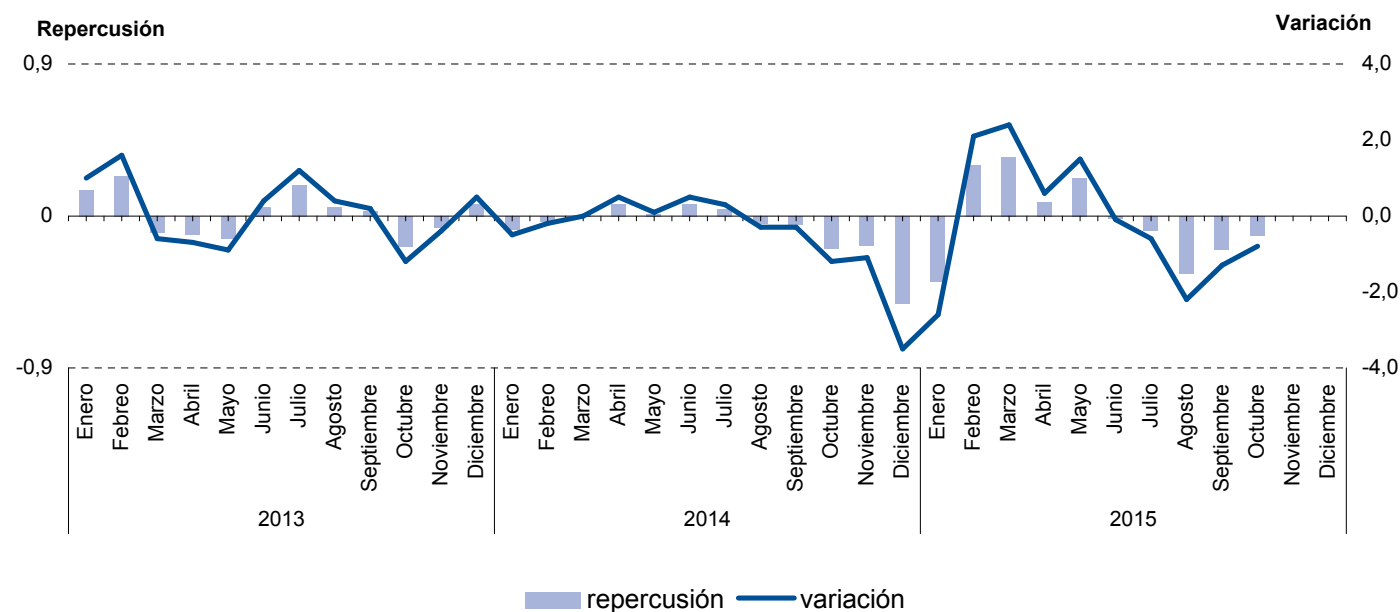




## 6.7. Evolución del I.P.C. por meses según años de variación y repercusión para cada grupo Transportes

	2013			2014			2015		
	Indice	Variación	Repercusión	Indice	Variación	Repercusión	Indice	Variación	Repercusión
Enero	105,135	1,0	0,1532	104,949	-0,5	-0,0824	96,790	-2,6	-0,3869
Febrero	106,800	1,6	0,2386	104,753	-0,2	-0,0284	98,825	2,1	0,2995
Marzo	106,138	-0,6	-0,0949	104,783	0,0	0,0043	101,197	2,4	0,3491
Abril	105,383	-0,7	-0,1082	105,280	0,5	0,0720	101,767	0,6	0,0839
Mayo	104,472	-0,9	-0,1306	105,362	0,1	0,0119	103,305	1,5	0,2264
Junio	104,852	0,4	0,0545	105,856	0,5	0,0715	103,199	-0,1	-0,0156
Julio	106,115	1,2	0,1810	106,147	0,3	0,0421	102,611	-0,6	-0,0865
Agosto	106,501	0,4	0,0553	105,857	-0,3	-0,0420	100,326	-2,2	-0,3363
Septiembre	106,707	0,2	0,0295	105,496	-0,3	-0,0523	98,987	-1,3	-0,1971
Octubre	105,473	-1,2	-0,1768	104,178	-1,2	-0,1909	98,212	-0,8	-0,1141
Noviembre	105,027	-0,4	-0,0639	102,986	-1,1	-0,1726			
Diciembre	105,518	0,5	0,0704	99,419	-3,5	-0,5166			

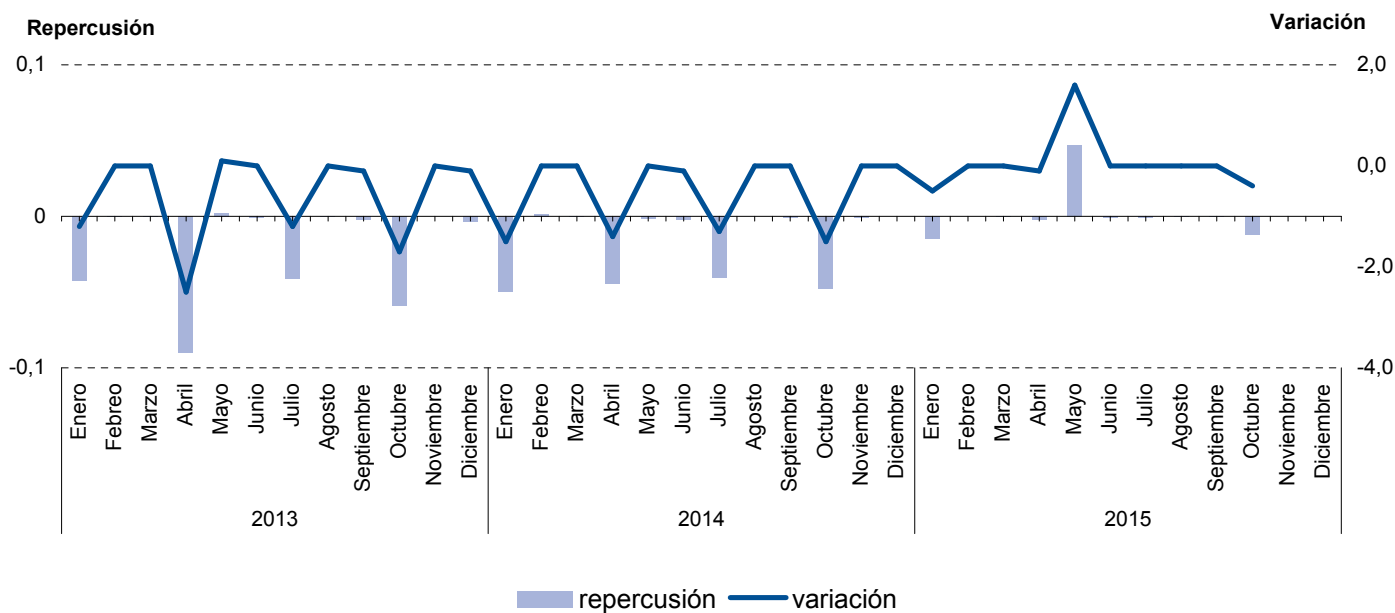
### Evolución del IPC. Transportes



### 6.8. Evolución del I.P.C. por meses según años de variación y repercusión para cada grupo Comunicaciones

	2013			2014			2015		
	Indice	Variación	Repercusión	Indice	Variación	Repercusión	Indice	Variación	Repercusión
Enero	95,132	-1,2	-0,0425	88,593	-1,5	-0,0495	84,460	-0,5	-0,0145
Febrero	95,123	0,0	-0,0003	88,629	0,0	0,0013	84,456	0,0	-0,0001
Marzo	95,133	0,0	0,0004	88,617	0,0	-0,0004	84,463	0,0	0,0002
Abril	92,732	-2,5	-0,0900	87,406	-1,4	-0,0444	84,406	-0,1	-0,0020
Mayo	92,783	0,1	0,0019	87,368	0,0	-0,0014	85,762	1,6	0,0468
Junio	92,768	0,0	-0,0006	87,316	-0,1	-0,0019	85,743	0,0	-0,0007
Julio	91,679	-1,2	-0,0408	86,220	-1,3	-0,0402	85,723	0,0	-0,0007
Agosto	91,671	0,0	-0,0003	86,224	0,0	0,0001	85,728	0,0	0,0002
Septiembre	91,608	-0,1	-0,0024	86,206	0,0	-0,0007	85,722	0,0	-0,0002
Octubre	90,029	-1,7	-0,0592	84,906	-1,5	-0,0477	85,374	-0,4	-0,0120
Noviembre	90,026	0,0	-0,0001	84,882	0,0	-0,0009			
Diciembre	89,942	-0,1	-0,0032	84,879	0,0	-0,0001			

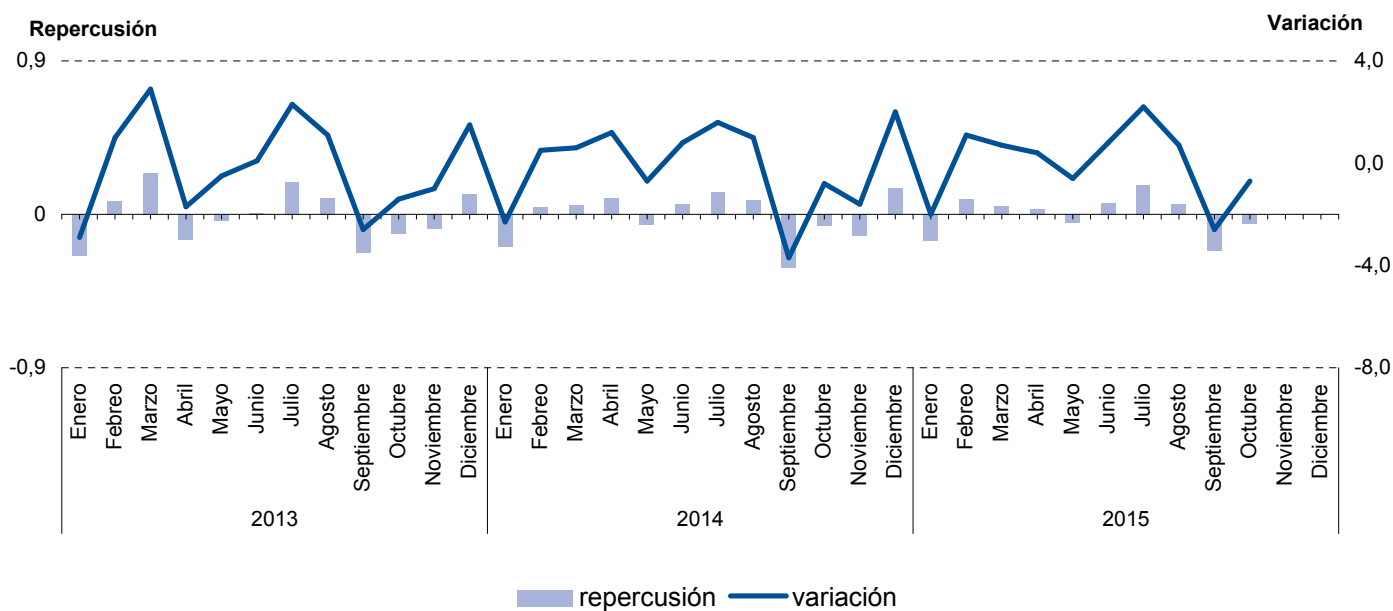
### Evolución del IPC. Comunicaciones



## 6.9. Evolución del I.P.C. por meses según años de variación y repercusión para cada grupo Ocio y cultura

	2013			2014			2015		
	Índice	Variación	Repercusión	Índice	Variación	Repercusión	Índice	Variación	Repercusión
Enero	100,239	-2,9	-0,2397	99,424	-2,3	-0,1882	98,197	-2,0	-0,1560
Febrero	101,196	1,0	0,0779	99,933	0,5	0,0405	99,309	1,1	0,0870
Marzo	104,154	2,9	0,2409	100,581	0,6	0,0515	99,958	0,7	0,0508
Abril	102,361	-1,7	-0,1460	101,745	1,2	0,0926	100,360	0,4	0,0315
Mayo	101,888	-0,5	-0,0385	101,026	-0,7	-0,0572	99,709	-0,6	-0,0510
Junio	101,994	0,1	0,0086	101,803	0,8	0,0618	100,523	0,8	0,0637
Julio	104,347	2,3	0,1916	103,472	1,6	0,1328	102,694	2,2	0,1699
Agosto	105,495	1,1	0,0935	104,542	1,0	0,0851	103,464	0,7	0,0603
Septiembre	102,780	-2,6	-0,2211	100,622	-3,7	-0,3118	100,744	-2,6	-0,2129
Octubre	101,366	-1,4	-0,1151	99,822	-0,8	-0,0636	100,074	-0,7	-0,0524
Noviembre	100,316	-1,0	-0,0855	98,243	-1,6	-0,1256			
Diciembre	101,790	1,5	0,1200	100,190	2,0	0,1549			

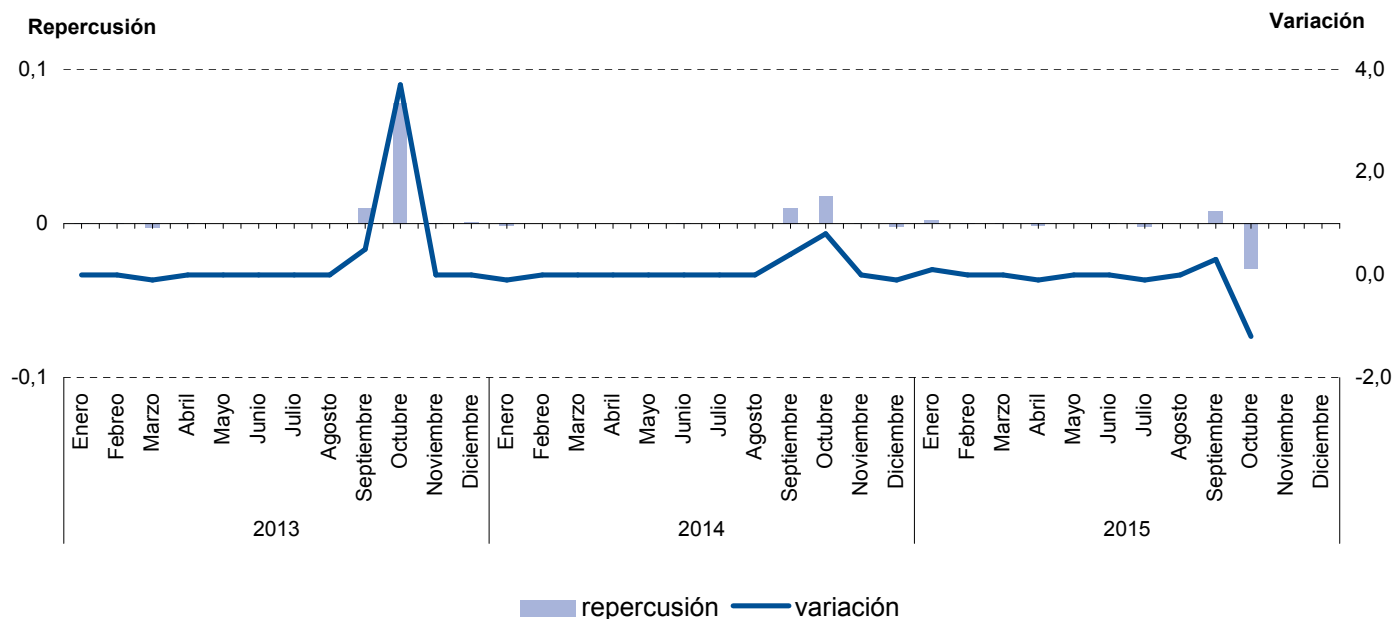
### Evolución del IPC. Ocio y cultura



## 6.10. Evolución del I.P.C. por meses según años de variación y repercusión para cada grupo Enseñanza

	2013			2014			2015		
	Indice	Variación	Repercusión	Indice	Variación	Repercusión	Indice	Variación	Repercusión
Enero	113,789	0,0	-0,0003	118,406	-0,1	-0,0013	119,819	0,1	0,0021
Febrero	113,793	0,0	0,0001	118,406	0,0	0,0000	119,798	0,0	-0,0004
Marzo	113,656	-0,1	-0,0025	118,406	0,0	0,0000	119,812	0,0	0,0003
Abril	113,669	0,0	0,0002	118,406	0,0	0,0000	119,739	-0,1	-0,0014
Mayo	113,669	0,0	0,0000	118,397	0,0	-0,0002	119,739	0,0	0,0000
Junio	113,669	0,0	0,0000	118,402	0,0	0,0001	119,743	0,0	0,0001
Julio	113,669	0,0	0,0000	118,402	0,0	0,0000	119,658	-0,1	-0,0017
Agosto	113,669	0,0	0,0000	118,402	0,0	0,0000	119,658	0,0	0,0000
Septiembre	114,211	0,5	0,0099	118,893	0,4	0,0095	120,069	0,3	0,0082
Octubre	118,465	3,7	0,0778	119,799	0,8	0,0176	118,593	-1,2	-0,0293
Noviembre	118,444	0,0	-0,0004	119,805	0,0	0,0001			
Diciembre	118,472	0,0	0,0005	119,715	-0,1	-0,0017			

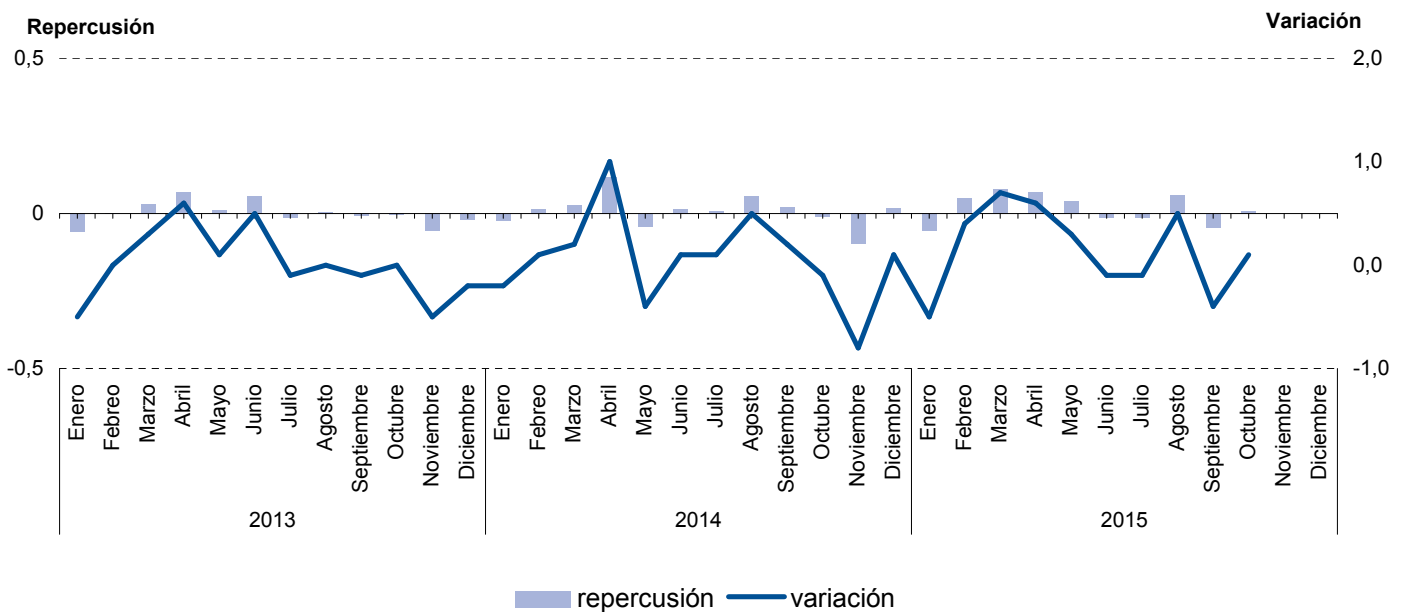
### Evolución del IPC. Enseñanza



### 6.11. Evolución del I.P.C. por meses según años de variación y repercusión para cada grupo Hoteles, cafés y restaurantes

	2013			2014			2015		
	Indice	Variación	Repercusión	Indice	Variación	Repercusión	Indice	Variación	Repercusión
Enero	100,108	-0,5	-0,0601	100,518	-0,2	-0,0223	101,009	-0,5	-0,0553
Febrero	100,124	0,0	0,0019	100,621	0,1	0,0119	101,416	0,4	0,0478
Marzo	100,375	0,3	0,0294	100,837	0,2	0,0250	102,077	0,7	0,0776
Abril	100,967	0,6	0,0692	101,845	1,0	0,1164	102,648	0,6	0,0670
Mayo	101,045	0,1	0,0091	101,483	-0,4	-0,0418	102,980	0,3	0,0390
Junio	101,517	0,5	0,0552	101,592	0,1	0,0126	102,852	-0,1	-0,0150
Julio	101,406	-0,1	-0,0130	101,655	0,1	0,0073	102,746	-0,1	-0,0124
Agosto	101,450	0,0	0,0051	102,124	0,5	0,0542	103,259	0,5	0,0602
Septiembre	101,390	-0,1	-0,0070	102,303	0,2	0,0207	102,884	-0,4	-0,0440
Octubre	101,355	0,0	-0,0041	102,203	-0,1	-0,0116	102,944	0,1	0,0070
Noviembre	100,870	-0,5	-0,0567	101,347	-0,8	-0,0989			
Diciembre	100,711	-0,2	-0,0186	101,480	0,1	0,0154			

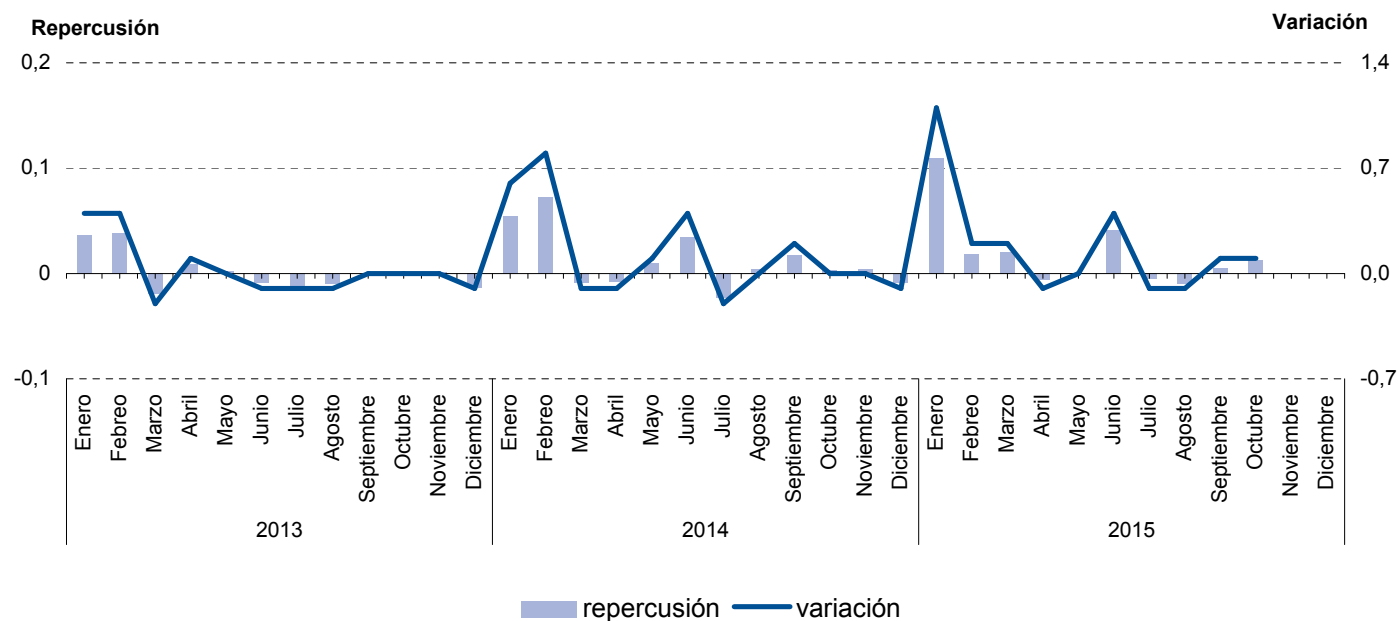
#### Evolución del IPC. Hoteles, cafés y restaurantes



## 6.12. Evolución del I.P.C. por meses según años de variación y repercusión para cada grupo Otros bienes y servicios

	2013			2014			2015		
	Indice	Variación	Repercusión	Indice	Variación	Repercusión	Indice	Variación	Repercusión
Enero	104,408	0,4	0,0357	104,853	0,6	0,0546	107,128	1,1	0,1090
Febrero	104,838	0,4	0,0379	105,656	0,8	0,0718	107,330	0,2	0,0184
Marzo	104,618	-0,2	-0,0194	105,556	-0,1	-0,0089	107,550	0,2	0,0200
Abril	104,711	0,1	0,0082	105,475	-0,1	-0,0072	107,484	-0,1	-0,0060
Mayo	104,733	0,0	0,0019	105,584	0,1	0,0097	107,485	0,0	0,0001
Junio	104,639	-0,1	-0,0083	105,967	0,4	0,0342	107,933	0,4	0,0407
Julio	104,494	-0,1	-0,0128	105,711	-0,2	-0,0229	107,876	-0,1	-0,0052
Agosto	104,383	-0,1	-0,0098	105,758	0,0	0,0042	107,771	-0,1	-0,0095
Septiembre	104,382	0,0	-0,0001	105,949	0,2	0,0171	107,828	0,1	0,0052
Octubre	104,386	0,0	0,0004	105,979	0,0	0,0027	107,969	0,1	0,0128
Noviembre	104,397	0,0	0,0010	106,020	0,0	0,0037			
Diciembre	104,242	-0,1	-0,0136	105,929	-0,1	-0,0081			

### Evolución del IPC. Otros bienes y servicios



## 7.1. Evolución del I.P.C. por años y meses según rubricas para cada grupo

### Alimentos y bebidas no alcohólicas

	Cereales y derivados		Pan		Carne de vacuno		Carne de ovino	
	Indice	T1-12 (*)	Indice	T1-12 (*)	Indice	T1-12 (*)	Indice	T1-12 (*)
2013 Enero	104,472	2,3	101,584	0,8	104,661	1,9	100,360	-1,3
Febrero	104,557	1,6	101,380	0,3	104,717	1,7	90,254	-3,8
Marzo	104,792	1,9	101,564	0,9	104,626	2,8	86,879	-6,7
Abril	105,188	2,5	101,208	0,5	104,723	2,6	87,236	-7,1
Mayo	105,391	2,7	100,917	0,6	104,852	3,2	89,608	-4,8
Junio	105,274	2,2	101,228	0,8	104,247	3,1	91,899	-2,6
Julio	105,307	1,8	101,399	0,7	103,546	2,8	97,630	0,0
Agosto	104,943	1,4	101,405	0,5	102,580	1,8	100,655	-0,9
Septiembre	104,782	0,5	101,616	0,4	103,935	1,8	102,288	-5,7
Octubre	104,853	0,1	101,136	-0,3	104,621	1,9	100,100	-5,1
Noviembre	104,826	0,4	100,704	-1,0	104,876	1,3	98,717	-7,4
Diciembre	105,500	1,1	99,787	-1,6	105,784	1,3	101,578	-6,4
2014 Enero	105,136	0,6	100,066	-1,5	106,511	1,8	93,697	-6,6
Febrero	104,809	0,2	99,920	-1,4	106,616	1,8	90,186	-0,1
Marzo	105,018	0,2	100,560	-1,0	106,410	1,7	89,535	3,1
Abril	104,660	-0,5	100,844	-0,4	106,452	1,7	91,062	4,4
Mayo	104,344	-1,0	101,115	0,2	105,482	0,6	97,138	8,4
Junio	104,120	-1,1	101,625	0,4	105,601	1,3	97,818	6,4
Julio	104,335	-0,9	101,924	0,5	105,715	2,1	99,684	2,1
Agosto	104,328	-0,6	102,043	0,6	105,244	2,6	102,017	1,4
Septiembre	104,718	-0,1	102,068	0,4	104,664	0,7	101,804	-0,5
Octubre	104,935	0,1	101,480	0,3	105,705	1,0	102,178	2,1
Noviembre	104,671	-0,1	101,469	0,8	105,604	0,7	104,869	6,2
Diciembre	105,243	-0,2	102,068	2,3	105,513	-0,3	106,512	4,9
2015 Enero	105,115	0,0	102,185	2,1	106,040	-0,4	101,025	7,8
Febrero	105,105	0,3	101,608	1,7	105,707	-0,9	98,744	9,5
Marzo	104,848	-0,2	102,083	1,5	105,141	-1,2	97,024	8,4
Abril	104,717	0,1	102,249	1,4	104,801	-1,6	96,404	5,9
Mayo	104,135	-0,2	102,011	0,9	104,387	-1,0	96,021	-1,1
Junio	104,847	0,7	102,325	0,7	103,918	-1,6	96,384	-1,5
Julio	104,588	0,2	101,965	0,0	104,243	-1,4	98,326	-1,4
Agosto	104,852	0,5	101,765	-0,3	104,800	-0,4	101,714	-0,3
Septiembre	104,652	-0,1	102,141	0,1	104,611	-0,1	103,949	2,1
Octubre	104,828	-0,1	102,105	0,6	105,285	-0,4	104,969	2,7
Noviembre								
Diciembre								

(\*) T1-12 Tasa de variación sobre igual periodo año anterior.

## 7.1. Evolución del I.P.C. por años y meses según rubricas para cada grupo

### Alimentos y bebidas no alcohólicas

	Carne de porcino		Carne de ave		Otras carnes		Pescado fresco y congelado	
	Indice	T1-12 (*)	Indice	T1-12 (*)	Indice	T1-12 (*)	Indice	T1-12 (*)
2013 Enero	104,239	3,9	102,918	2,6	102,818	2,3	106,899	1,5
Febrero	104,307	5,1	101,945	2,6	102,890	2,2	101,123	1,7
Marzo	104,456	5,8	99,691	1,8	102,860	2,4	100,365	0,7
Abril	104,568	5,3	99,378	0,4	102,723	1,9	101,059	0,4
Mayo	104,986	5,3	99,213	-0,4	103,000	2,0	100,089	0,7
Junio	104,504	4,7	100,332	0,7	103,269	2,1	99,366	0,4
Julio	104,387	4,6	100,523	1,7	103,154	2,2	98,869	-1,0
Agosto	104,592	4,5	101,509	1,2	103,356	2,3	99,705	-0,6
Septiembre	105,769	1,4	101,606	0,8	103,878	2,2	99,613	-2,0
Octubre	105,967	0,4	101,030	-0,2	103,952	1,4	98,921	-0,3
Noviembre	104,728	-0,7	101,183	-0,4	104,767	2,0	102,528	1,1
Diciembre	104,620	-0,4	100,677	-1,2	105,017	2,2	102,743	-0,4
2014 Enero	104,851	0,6	100,518	-2,3	104,978	2,1	110,260	3,1
Febrero	103,916	-0,4	100,648	-1,3	105,083	2,1	110,247	9,0
Marzo	103,238	-1,2	101,325	1,6	105,282	2,4	102,623	2,2
Abril	102,749	-1,7	100,919	1,6	105,367	2,6	100,150	-0,9
Mayo	103,546	-1,4	101,044	1,8	105,524	2,5	99,001	-1,1
Junio	103,061	-1,4	101,346	1,0	105,810	2,5	98,050	-1,3
Julio	103,212	-1,1	100,922	0,4	106,070	2,8	99,193	0,3
Agosto	103,014	-1,5	100,945	-0,6	106,160	2,7	101,173	1,5
Septiembre	103,446	-2,2	100,255	-1,3	106,337	2,4	101,352	1,7
Octubre	102,833	-3,0	99,497	-1,5	106,580	2,5	102,827	3,9
Noviembre	102,092	-2,5	98,951	-2,2	106,871	2,0	105,101	2,5
Diciembre	101,950	-2,6	99,747	-0,9	106,555	1,5	106,947	4,1
2015 Enero	101,906	-2,8	99,758	-0,8	106,959	1,9	110,679	0,4
Febrero	101,172	-2,6	100,105	-0,5	106,433	1,3	104,420	-5,3
Marzo	101,440	-1,7	100,101	-1,2	106,628	1,3	104,426	1,8
Abril	101,446	-1,3	99,827	-1,1	107,370	1,9	101,911	1,8
Mayo	101,970	-1,5	99,546	-1,5	107,339	1,7	101,319	2,3
Junio	101,003	-2,0	99,807	-1,5	107,450	1,5	102,574	4,6
Julio	101,051	-2,1	99,731	-1,2	107,697	1,5	102,266	3,1
Agosto	100,472	-2,5	99,442	-1,5	108,073	1,8	105,495	4,3
Septiembre	100,312	-3,0	99,687	-0,6	108,051	1,6	106,357	4,9
Octubre	101,172	-1,6	99,436	-0,1	108,198	1,5	106,676	3,7
Noviembre								
Diciembre								

(\*) T1-12 Tasa de variación sobre igual periodo año anterior.



## 7.1. Evolución del I.P.C. por años y meses según rubricas para cada grupo Alimentos y bebidas no alcohólicas

	Crustáceos, moluscos y preparados de pescado		Huevos		Leche		Productos lácteos	
	Indice	T1-12 (*)	Indice	T1-12 (*)	Indice	T1-12 (*)	Indice	T1-12 (*)
<b>2013</b>								
Enero	103,771	1,7	119,672	16,4	103,644	2,1	101,772	-0,2
Febrero	103,752	1,4	118,463	14,5	103,691	1,9	101,492	-0,3
Marzo	103,947	2,3	115,483	3,5	104,462	2,9	101,340	-0,3
Abril	104,766	3,5	114,253	-1,5	104,638	3,1	100,953	-1,5
Mayo	104,652	2,9	113,504	-3,6	104,473	3,0	100,974	-1,5
Junio	104,544	3,1	112,627	-4,5	105,210	4,4	101,059	-1,4
Julio	104,794	3,2	112,251	-5,8	105,511	4,6	101,033	-1,0
Agosto	104,818	2,4	111,163	-6,9	106,424	5,2	100,981	-1,1
Septiembre	104,921	2,6	111,083	-6,9	107,294	5,5	101,563	-1,0
Octubre	105,483	2,8	111,072	-6,5	108,327	5,7	101,941	-0,9
Noviembre	105,608	2,9	111,072	-7,0	109,297	7,2	101,796	-0,9
Diciembre	106,331	3,8	110,836	-7,3	110,204	7,1	101,926	-1,3
<b>2014</b>								
Enero	107,264	3,4	110,931	-7,3	110,385	6,5	102,157	0,4
Febrero	107,398	3,5	110,338	-6,9	109,973	6,1	101,854	0,4
Marzo	106,985	2,9	110,414	-4,4	110,309	5,6	102,063	0,7
Abril	107,025	2,2	109,120	-4,5	110,320	5,4	101,622	0,7
Mayo	107,340	2,6	108,441	-4,5	109,964	5,3	101,039	0,1
Junio	107,260	2,6	108,330	-3,8	109,952	4,5	100,975	-0,1
Julio	107,033	2,1	108,330	-3,5	110,032	4,3	101,355	0,3
Agosto	107,704	2,8	108,181	-2,7	109,917	3,3	101,371	0,4
Septiembre	107,692	2,6	108,181	-2,6	110,129	2,6	101,659	0,1
Octubre	107,482	1,9	107,512	-3,2	109,512	1,1	101,458	-0,5
Noviembre	107,765	2,0	107,512	-3,2	108,999	-0,3	101,654	-0,1
Diciembre	108,007	1,6	107,512	-3,0	109,081	-1,0	101,585	-0,3
<b>2015</b>								
Enero	108,725	1,4	107,476	-3,1	108,694	-1,5	101,661	-0,5
Febrero	109,518	2,0	107,511	-2,6	107,495	-2,3	101,624	-0,2
Marzo	109,190	2,1	107,458	-2,7	108,401	-1,7	101,333	-0,7
Abril	110,007	2,8	105,055	-3,7	108,271	-1,9	101,691	0,1
Mayo	109,221	1,8	106,892	-1,4	108,411	-1,4	102,364	1,3
Junio	109,724	2,3	106,695	-1,5	108,094	-1,7	102,412	1,4
Julio	109,087	1,9	107,233	-1,0	107,086	-2,7	102,627	1,3
Agosto	108,874	1,1	107,902	-0,3	107,319	-2,4	102,595	1,2
Septiembre	108,460	0,7	107,614	-0,5	107,004	-2,8	102,643	1,0
Octubre	108,848	1,3	107,070	-0,4	106,415	-2,8	102,531	1,1
Noviembre								
Diciembre								

(\*) T1-12 Tasa de variación sobre igual periodo año anterior.

## 7.1. Evolución del I.P.C. por años y meses según rubricas para cada grupo

### Alimentos y bebidas no alcohólicas

	Aceites y grasas		Frutas frescas		Frutas en conservas y frutos secos		Legumbres y hortalizas frescas	
	Indice	T1-12 (*)	Indice	T1-12 (*)	Indice	T1-12 (*)	Indice	T1-12 (*)
<b>2013</b>								
Enero	114,655	14,4	108,060	5,7	103,700	1,8	107,674	7,2
Febrero	115,907	15,8	108,580	6,8	103,963	1,6	107,192	-2,0
Marzo	116,973	16,4	106,233	5,6	105,016	4,1	107,587	-1,6
Abril	118,458	17,1	107,827	4,4	106,990	6,1	107,730	2,1
Mayo	121,070	20,2	112,424	7,7	107,226	5,8	112,019	8,9
Junio	123,115	23,4	123,267	10,3	107,072	4,1	104,950	4,4
Julio	122,609	25,0	131,668	19,9	106,733	5,5	99,362	2,0
Agosto	123,886	24,5	139,620	22,6	107,329	5,3	96,469	0,7
Septiembre	124,228	23,0	118,722	11,1	107,980	4,8	96,990	-4,7
Octubre	123,843	20,4	113,615	5,0	109,061	5,9	94,991	-4,3
Noviembre	122,573	12,5	113,283	4,6	109,225	5,5	96,644	-3,8
Diciembre	122,465	7,9	106,925	2,4	111,632	7,9	112,145	3,0
<b>2014</b>								
Enero	121,581	6,0	108,850	0,7	112,950	8,9	106,823	-0,8
Febrero	116,331	0,4	107,979	-0,6	111,897	7,6	104,920	-2,1
Marzo	113,220	-3,2	104,897	-1,3	111,768	6,4	104,114	-3,2
Abril	109,780	-7,3	105,876	-1,8	112,956	5,6	106,905	-0,8
Mayo	106,840	-11,8	108,861	-3,2	111,765	4,2	101,330	-9,5
Junio	102,465	-16,8	113,525	-7,9	111,623	4,3	98,995	-5,7
Julio	102,343	-16,5	114,045	-13,4	112,644	5,5	98,286	-1,1
Agosto	102,227	-17,5	120,789	-13,5	112,312	4,6	94,659	-1,9
Septiembre	107,923	-13,1	114,372	-3,7	112,205	3,9	102,174	5,3
Octubre	110,963	-10,4	118,672	4,5	113,220	3,8	105,243	10,8
Noviembre	112,542	-8,2	117,865	4,0	113,059	3,5	102,409	6,0
Diciembre	114,863	-6,2	111,546	4,3	112,251	0,6	104,086	-7,2
<b>2015</b>								
Enero	117,113	-3,7	110,901	1,9	112,759	-0,2	109,446	2,5
Febrero	118,141	1,6	111,570	3,3	111,250	-0,6	121,846	16,1
Marzo	119,025	5,1	108,465	3,4	110,598	-1,0	111,682	7,3
Abril	123,170	12,2	106,567	0,7	110,745	-2,0	112,266	5,0
Mayo	123,326	15,4	115,564	6,2	111,195	-0,5	109,722	8,3
Junio	126,258	23,2	123,552	8,8	110,503	-1,0	104,463	5,5
Julio	129,172	26,2	121,064	6,2	110,796	-1,6	97,806	-0,5
Agosto	133,960	31,0	124,530	3,1	109,778	-2,3	101,546	7,3
Septiembre	135,170	25,2	116,935	2,2	111,463	-0,7	111,007	8,6
Octubre	140,402	26,5	121,346	2,3	112,275	-0,8	113,092	7,5
Noviembre								
Diciembre								

(\*) T1-12 Tasa de variación sobre igual periodo año anterior.

## 7.1. Evolución del I.P.C. por años y meses según rubricas para cada grupo Alimentos y bebidas no alcohólicas

	Preparados de legumbres y hortalizas		Patatas y sus preparados		Café, cacao e infusiones		Azúcar	
	Indice	T1-12 (*)	Indice	T1-12 (*)	Indice	T1-12 (*)	Indice	T1-12 (*)
<b>2013</b>								
Enero	104,350	3,0	110,625	22,6	105,287	0,7	108,166	3,8
Febrero	105,311	3,6	111,062	21,3	106,176	1,1	108,166	3,1
Marzo	105,635	3,5	111,173	20,7	106,312	0,9	108,248	1,9
Abril	106,130	4,0	114,097	22,5	106,072	1,4	107,722	2,2
Mayo	106,194	3,6	124,145	27,2	106,468	1,7	107,539	1,8
Junio	106,097	3,2	137,168	40,9	106,698	2,5	107,179	1,7
Julio	106,534	4,0	140,890	41,1	106,006	1,9	106,470	0,9
Agosto	107,109	4,2	134,424	33,2	106,504	2,3	105,891	1,3
Septiembre	108,260	4,5	123,992	23,4	106,049	1,0	106,104	-0,1
Octubre	108,175	3,1	114,010	11,9	106,279	0,0	104,943	-4,7
Noviembre	108,515	3,0	111,643	6,1	105,896	0,2	104,015	-3,9
Diciembre	108,264	4,1	110,586	1,5	106,545	0,7	103,923	-3,7
<b>2014</b>								
Enero	108,756	4,2	110,165	-0,4	105,754	0,4	103,979	-3,9
Febrero	109,499	4,0	110,516	-0,5	105,247	-0,9	103,279	-4,5
Marzo	109,857	4,0	108,983	-2,0	104,970	-1,3	102,069	-5,7
Abril	110,161	3,8	111,395	-2,4	105,168	-0,9	99,967	-7,2
Mayo	109,652	3,3	108,325	-12,7	104,944	-1,4	99,518	-7,5
Junio	109,563	3,3	104,803	-23,6	104,465	-2,1	97,080	-9,4
Julio	109,586	2,9	103,783	-26,3	104,607	-1,3	96,605	-9,3
Agosto	109,549	2,3	100,861	-25,0	105,254	-1,2	94,136	-11,1
Septiembre	109,392	1,0	98,028	-20,9	105,277	-0,7	92,839	-12,5
Octubre	110,141	1,8	97,379	-14,6	105,178	-1,0	87,030	-17,1
Noviembre	109,515	0,9	96,974	-13,1	104,720	-1,1	84,332	-18,9
Diciembre	108,250	0,0	95,480	-13,7	105,474	-1,0	84,244	-18,9
<b>2015</b>								
Enero	108,997	0,2	96,784	-12,1	105,072	-0,6	82,311	-20,8
Febrero	108,790	-0,6	95,596	-13,5	105,849	0,6	81,401	-21,2
Marzo	108,031	-1,7	96,940	-11,1	104,987	0,0	79,255	-22,4
Abril	108,667	-1,4	100,634	-9,7	106,358	1,1	77,173	-22,8
Mayo	108,850	-0,7	107,143	-1,1	106,518	1,5	78,681	-20,9
Junio	109,418	-0,1	110,973	5,9	106,732	2,2	79,144	-18,5
Julio	108,822	-0,7	106,644	2,8	107,531	2,8	78,636	-18,6
Agosto	109,261	-0,3	103,700	2,8	106,787	1,5	78,748	-16,3
Septiembre	108,607	-0,7	104,664	6,8	106,422	1,1	78,853	-15,1
Octubre	109,021	-1,0	106,419	9,3	106,528	1,3	80,728	-7,2
Noviembre								
Diciembre								

(\*) T1-12 Tasa de variación sobre igual periodo año anterior.

## 7.1. Evolución del I.P.C. por años y meses según rubricas para cada grupo Alimentos y bebidas no alcohólicas

	Otros preparados alimenticios		Agua mineral, refrescos y zumos	
	Indice	T1-12 (*)	Indice	T1-12 (*)
2013 Enero	102,176	1,9	103,325	0,9
Febrero	102,489	2,4	103,804	0,4
Marzo	102,366	1,3	104,900	1,0
Abril	102,366	1,0	105,054	1,8
Mayo	102,510	0,9	104,970	2,6
Junio	102,458	0,7	105,146	3,6
Julio	102,915	1,3	105,258	5,4
Agosto	103,272	1,3	103,826	4,0
Septiembre	103,234	0,8	103,412	1,6
Octubre	103,544	0,7	105,985	3,8
Noviembre	103,218	0,4	106,440	3,6
Diciembre	102,841	0,4	105,869	3,1
2014 Enero	102,941	0,7	105,899	2,5
Febrero	103,555	1,0	106,517	2,6
Marzo	103,051	0,7	106,159	1,2
Abril	102,641	0,3	104,499	-0,5
Mayo	102,931	0,4	106,004	1,0
Junio	103,004	0,5	105,922	0,7
Julio	102,996	0,1	103,901	-1,3
Agosto	103,009	-0,3	103,784	0,0
Septiembre	103,079	-0,2	104,398	1,0
Octubre	103,338	-0,2	104,461	-1,4
Noviembre	103,112	-0,1	105,606	-0,8
Diciembre	103,011	0,2	105,833	0,0
2015 Enero	102,694	-0,2	106,540	0,6
Febrero	102,963	-0,6	106,341	-0,2
Marzo	102,996	-0,1	106,100	-0,1
Abril	103,542	0,9	106,232	1,7
Mayo	103,345	0,4	107,248	1,2
Junio	103,757	0,7	105,816	-0,1
Julio	103,291	0,3	104,007	0,1
Agosto	103,740	0,7	104,070	0,3
Septiembre	103,711	0,6	104,835	0,4
Octubre	103,369	0,0	104,296	-0,2
Noviembre				
Diciembre				

(\*) T1-12 Tasa de variación sobre igual periodo año anterior.

## 7.2. Evolución del I.P.C. por años y meses según rubricas para cada grupo Bebidas alcohólicas y tabaco

	Bebidas alcohólicas		Tabaco	
	Indice	T1-12 (*)	Indice	T1-12 (*)
2013 Enero	104,871	3,0	112,936	9,9
Febrero	105,511	2,8	113,349	10,3
Marzo	105,804	3,3	113,349	10,2
Abril	105,741	3,8	113,349	5,9
Mayo	105,434	3,9	113,349	4,4
Junio	105,444	3,3	113,349	4,3
Julio	104,697	2,2	116,526	7,0
Agosto	105,280	2,5	116,887	7,1
Septiembre	105,743	1,7	116,887	7,0
Octubre	106,181	1,6	116,887	6,9
Noviembre	106,259	1,6	116,887	6,9
Diciembre	105,745	1,4	116,887	6,7
2014 Enero	105,241	0,4	116,894	3,5
Febrero	106,059	0,5	116,894	3,1
Marzo	106,665	0,8	116,874	3,1
Abril	106,277	0,5	116,874	3,1
Mayo	105,609	0,2	116,874	3,1
Junio	104,876	-0,5	116,874	3,1
Julio	104,458	-0,2	117,609	0,9
Agosto	104,857	-0,4	117,768	0,8
Septiembre	104,829	-0,9	117,769	0,8
Octubre	105,057	-1,1	117,774	0,8
Noviembre	104,832	-1,3	117,774	0,8
Diciembre	104,026	-1,6	117,774	0,8
2015 Enero	104,560	-0,6	118,456	1,3
Febrero	105,197	-0,8	119,320	2,1
Marzo	104,959	-1,6	119,331	2,1
Abril	104,927	-1,3	119,331	2,1
Mayo	104,738	-0,8	119,331	2,1
Junio	104,949	0,1	119,331	2,1
Julio	105,242	0,8	119,331	1,5
Agosto	105,146	0,3	119,353	1,3
Septiembre	105,917	1,0	119,355	1,3
Octubre	106,219	1,1	119,355	1,3
Noviembre				
Diciembre				

(\*) T1-12 Tasa de variación sobre igual periodo año anterior.

### 7.3. Evolución del I.P.C. por años y meses según rubricas para cada grupo Vestido y calzado

	Prendas de vestir hombres		Prendas de vestir mujer		Prendas de vestir niño y bebe		Complementos y reparaciones de prendas de vestir	
	Indice	T1-12 (*)	Indice	T1-12 (*)	Indice	T1-12 (*)	Indice	T1-12 (*)
2013 Enero	94,457	-0,3	92,412	-0,3	90,737	-0,6	98,869	2,3
Febrero	93,434	-0,4	91,612	-0,4	89,851	0,1	97,373	1,3
Marzo	97,229	-0,6	94,003	-0,6	94,676	1,0	102,921	1,2
Abril	101,020	-0,3	104,333	0,3	110,162	-0,2	104,010	1,7
Mayo	101,770	0,1	106,101	0,0	111,488	0,0	104,896	4,0
Junio	101,517	0,2	104,393	-0,2	111,145	-0,4	103,568	2,9
Julio	93,993	-0,4	92,801	-0,4	90,406	-0,9	96,667	1,2
Agosto	93,479	-0,2	92,060	-0,3	89,081	-1,3	95,928	0,4
Septiembre	101,039	0,3	94,874	0,3	92,288	-1,2	105,752	4,6
Octubre	109,513	0,2	105,785	-0,1	101,401	-0,3	112,046	1,2
Noviembre	112,714	0,6	112,545	0,4	102,226	-1,4	111,923	0,6
Diciembre	110,636	-0,3	110,409	0,5	101,750	-2,3	110,996	-0,9
2014 Enero	93,945	-0,5	93,210	0,9	88,777	-2,2	95,809	-3,1
Febrero	93,010	-0,5	92,288	0,7	87,908	-2,2	94,127	-3,3
Marzo	97,050	-0,2	94,568	0,6	93,505	-1,2	100,009	-2,8
Abril	101,011	0,0	105,031	0,7	108,750	-1,3	102,523	-1,4
Mayo	101,752	0,0	107,016	0,9	110,281	-1,1	103,052	-1,8
Junio	100,928	-0,6	105,164	0,7	109,944	-1,1	103,680	0,1
Julio	94,085	0,1	92,591	-0,2	89,830	-0,6	95,929	-0,8
Agosto	93,695	0,2	91,729	-0,4	87,625	-1,6	95,659	-0,3
Septiembre	101,641	0,6	94,878	0,0	90,716	-1,7	105,988	0,2
Octubre	110,381	0,8	106,342	0,5	100,277	-1,1	113,149	1,0
Noviembre	113,734	0,9	113,000	0,4	102,495	0,3	114,122	2,0
Diciembre	111,551	0,8	110,464	0,0	101,715	0,0	112,137	1,0
2015 Enero	94,368	0,5	92,508	-0,8	88,905	0,1	99,903	4,3
Febrero	93,441	0,5	91,713	-0,6	87,539	-0,4	97,599	3,7
Marzo	97,298	0,3	94,357	-0,2	92,997	-0,5	103,355	3,3
Abril	101,241	0,2	104,763	-0,3	108,916	0,2	104,772	2,2
Mayo	102,099	0,3	107,022	0,0	110,945	0,6	104,772	1,7
Junio	101,331	0,4	105,400	0,2	110,648	0,6	104,772	1,1
Julio	94,645	0,6	93,190	0,6	89,389	-0,5	97,632	1,8
Agosto	94,302	0,6	92,342	0,7	87,284	-0,4	97,632	2,1
Septiembre	102,027	0,4	95,346	0,5	91,258	0,6	106,487	0,5
Octubre	111,181	0,7	106,994	0,6	100,658	0,4	113,763	0,5
Noviembre								
Diciembre								

(\*) T1-12 Tasa de variación sobre igual periodo año anterior.

### 7.3. Evolución del I.P.C. por años y meses según rubricas para cada grupo Vestido y calzado

	Calzado de hombre		Calzado de mujer		Calzado de niño		Reparación de calzado	
	Indice	T1-12 (*)	Indice	T1-12 (*)	Indice	T1-12 (*)	Indice	T1-12 (*)
2013 Enero	98,585	2,7	96,230	0,9	96,443	0,4	105,856	3,9
Febrero	96,803	1,4	95,079	0,7	95,529	0,7	105,856	3,9
Marzo	101,428	3,2	97,833	0,9	101,895	-0,5	105,907	3,8
Abril	103,111	1,6	104,199	1,6	104,878	-1,7	105,907	3,8
Mayo	104,075	2,2	105,651	0,3	105,979	-1,3	105,678	2,8
Junio	104,477	1,7	105,930	0,7	105,377	-1,2	106,326	3,1
Julio	98,532	0,8	95,707	1,1	95,568	-1,9	106,449	3,0
Agosto	97,168	0,8	95,707	1,5	94,794	-1,6	106,449	3,0
Septiembre	99,865	0,2	97,831	1,4	98,548	-1,4	106,593	2,4
Octubre	103,599	1,4	103,925	2,3	102,048	0,2	106,869	1,4
Noviembre	105,237	1,2	107,330	0,8	103,545	1,7	107,320	1,7
Diciembre	104,874	0,8	107,433	1,7	102,586	0,8	107,320	1,4
2014 Enero	98,681	0,1	97,434	1,3	96,778	0,3	107,457	1,5
Febrero	96,997	0,2	97,064	2,1	95,649	0,1	107,457	1,5
Marzo	101,764	0,3	99,342	1,5	101,691	-0,2	108,703	2,6
Abril	104,249	1,1	105,638	1,4	104,488	-0,4	108,896	2,8
Mayo	104,654	0,6	107,862	2,1	106,780	0,8	108,438	2,6
Junio	104,892	0,4	107,738	1,7	106,582	1,1	108,870	2,4
Julio	97,537	-1,0	97,248	1,6	96,591	1,1	108,888	2,3
Agosto	97,383	0,2	96,524	0,9	96,591	1,9	108,888	2,3
Septiembre	100,543	0,7	98,741	0,9	99,784	1,3	108,888	2,2
Octubre	103,338	-0,3	104,907	0,9	102,328	0,3	108,096	1,1
Noviembre	105,339	0,1	107,330	0,0	103,556	0,0	108,096	0,7
Diciembre	105,009	0,1	107,419	0,0	103,965	1,3	108,096	0,7
2015 Enero	97,176	-1,5	98,007	0,6	97,958	1,2	108,131	0,6
Febrero	95,339	-1,7	97,231	0,2	97,436	1,9	108,131	0,6
Marzo	99,153	-2,6	100,426	1,1	102,162	0,5	108,264	-0,4
Abril	103,419	-0,8	106,606	0,9	105,902	1,4	108,484	-0,4
Mayo	104,512	-0,1	108,474	0,6	108,374	1,5	108,484	0,0
Junio	105,149	0,2	108,318	0,5	107,577	0,9	108,502	-0,3
Julio	98,083	0,6	98,502	1,3	98,033	1,5	108,824	-0,1
Agosto	97,371	0,0	97,512	1,0	97,026	0,5	108,824	-0,1
Septiembre	100,388	-0,2	100,172	1,4	100,605	0,8	108,643	-0,2
Octubre	105,342	1,9	105,400	0,5	101,882	-0,4	109,820	1,6
Noviembre								
Diciembre								

(\*) T1-12 Tasa de variación sobre igual periodo año anterior.

#### 7.4. Evolución del I.P.C. por años y meses según rubricas para cada grupo Vivienda

	Vivienda en alquiler		Calefacción, alumbrado y otros servicios		Conservación de la vivienda	
	Indice	T1-12 (*)	Indice	T1-12 (*)	Indice	T1-12 (*)
2013 Enero	99,337	-0,8	110,685	7,5	100,952	1,2
Febrero	99,271	-0,9	110,896	7,6	100,812	0,5
Marzo	99,066	-1,1	110,834	7,3	101,486	1,1
Abril	99,047	-1,1	107,512	0,1	101,558	1,1
Mayo	98,889	-1,1	107,379	-1,0	102,203	1,8
Junio	98,719	-1,2	107,459	-0,6	102,142	1,8
Julio	98,554	-1,5	108,188	-2,5	101,896	1,3
Agosto	98,305	-1,6	109,848	-1,3	101,902	1,4
Septiembre	98,054	-1,8	110,019	-3,5	102,274	1,5
Octubre	97,922	-2,0	111,246	-1,2	102,309	1,3
Noviembre	97,872	-1,9	111,090	-1,2	102,608	1,6
Diciembre	97,734	-2,0	111,239	-0,9	102,568	1,7
2014 Enero	97,626	-1,7	111,961	1,2	102,356	1,4
Febrero	97,464	-1,8	112,200	1,2	102,432	1,6
Marzo	97,295	-1,8	112,099	1,1	102,412	0,9
Abril	97,145	-1,9	112,019	4,2	102,157	0,6
Mayo	96,971	-1,9	112,048	4,3	102,155	0,0
Junio	96,814	-1,9	110,957	3,3	102,154	0,0
Julio	96,750	-1,8	109,923	1,6	102,314	0,4
Agosto	96,720	-1,6	111,088	1,1	102,314	0,4
Septiembre	96,708	-1,4	113,953	3,6	102,257	0,0
Octubre	96,585	-1,4	113,333	1,9	102,272	0,0
Noviembre	96,525	-1,4	110,696	-0,4	102,303	-0,3
Diciembre	96,334	-1,4	110,448	-0,7	102,303	-0,3
2015 Enero	96,264	-1,4	110,798	-1,0	101,906	-0,4
Febrero	96,192	-1,3	108,154	-3,6	101,609	-0,8
Marzo	96,097	-1,2	108,146	-3,5	101,140	-1,2
Abril	95,843	-1,3	108,027	-3,6	101,386	-0,8
Mayo	95,839	-1,2	107,209	-4,3	101,372	-0,8
Junio	95,746	-1,1	109,258	-1,5	101,400	-0,7
Julio	95,741	-1,0	109,716	-0,2	101,217	-1,1
Agosto	95,663	-1,1	107,365	-3,4	101,217	-1,1
Septiembre	95,650	-1,1	105,110	-7,8	101,189	-1,0
Octubre	95,641	-1,0	104,265	-8,0	101,197	-1,1
Noviembre						
Diciembre						

(\*) T1-12 Tasa de variación sobre igual periodo año anterior.



**7.5. Evolución del I.P.C. por años y meses según rubricas para cada grupo**
**Menaje**

	Muebles y revestimiento de suelo		Textiles y accesorios para el hogar		Electrodomésticos y reparaciones		Utensilios y herramientas para el hogar	
	Indice	T1-12 (*)	Indice	T1-12 (*)	Indice	T1-12 (*)	Indice	T1-12 (*)
<b>2013</b>								
Enero	99,438	-1,1	95,353	-3,7	101,201	1,2	103,427	2,2
Febrero	99,232	-1,2	95,354	-3,4	101,306	1,1	103,326	2,1
Marzo	99,343	-1,0	96,455	-1,8	101,109	1,0	103,007	1,9
Abril	100,560	-0,6	97,610	-1,3	101,023	0,6	103,531	2,5
Mayo	102,050	0,3	96,936	-2,9	99,757	-0,5	103,770	2,6
Junio	101,815	0,0	97,141	-2,3	99,383	-0,7	103,403	1,8
Julio	99,767	1,3	95,509	-0,2	98,926	-0,8	102,738	1,9
Agosto	99,941	1,1	94,914	-0,7	98,954	-0,4	102,721	2,0
Septiembre	100,157	0,7	96,245	-1,0	98,794	-1,7	103,496	0,9
Octubre	99,377	-1,6	97,475	-2,1	98,131	-3,6	103,309	0,2
Noviembre	99,590	-2,0	98,149	-1,7	98,676	-3,2	103,107	0,0
Diciembre	99,354	-2,8	97,875	-2,4	97,605	-4,0	102,427	-1,1
<b>2014</b>								
Enero	98,981	-0,5	93,958	-1,5	96,842	-4,3	102,718	-0,7
Febrero	99,224	0,0	93,682	-1,8	96,666	-4,6	102,564	-0,7
Marzo	99,330	0,0	93,974	-2,6	96,035	-5,0	102,580	-0,4
Abril	99,436	-1,1	95,112	-2,6	95,700	-5,3	102,661	-0,8
Mayo	100,523	-1,5	95,170	-1,8	95,758	-4,0	103,102	-0,6
Junio	99,961	-1,8	96,056	-1,1	95,728	-3,7	103,292	-0,1
Julio	98,711	-1,1	94,110	-1,5	95,705	-3,3	102,045	-0,7
Agosto	98,459	-1,5	93,327	-1,7	95,546	-3,4	101,780	-0,9
Septiembre	98,606	-1,5	93,044	-3,3	95,844	-3,0	101,792	-1,6
Octubre	98,694	-0,7	94,881	-2,7	95,563	-2,6	102,583	-0,7
Noviembre	98,742	-0,9	95,288	-2,9	95,601	-3,1	102,671	-0,4
Diciembre	98,512	-0,8	95,858	-2,1	95,411	-2,2	103,016	0,6
<b>2015</b>								
Enero	98,790	-0,2	93,095	-0,9	95,026	-1,9	101,843	-0,9
Febrero	98,649	-0,6	92,889	-0,8	95,228	-1,5	101,726	-0,8
Marzo	98,141	-1,2	93,298	-0,7	94,800	-1,3	100,444	-2,1
Abril	98,274	-1,2	93,708	-1,5	94,752	-1,0	101,044	-1,6
Mayo	98,505	-2,0	93,782	-1,5	94,816	-1,0	101,291	-1,8
Junio	99,161	-0,8	95,546	-0,5	94,314	-1,5	102,016	-1,2
Julio	98,126	-0,6	93,014	-1,2	93,920	-1,9	102,248	0,2
Agosto	97,779	-0,7	93,014	-0,3	94,076	-1,5	102,280	0,5
Septiembre	97,766	-0,9	93,327	0,3	94,488	-1,4	101,764	0,0
Octubre	97,871	-0,8	94,775	-0,1	94,395	-1,2	101,671	-0,9
Noviembre								
Diciembre								

(\*) T1-12 Tasa de variación sobre igual periodo año anterior.

## 7.5. Evolución del I.P.C. por años y meses según rubricas para cada grupo Menaje

	Artículos no duraderos para el hogar		Servicios para el hogar	
	Indice	T1-12 (*)	Indice	T1-12 (*)
2013 Enero	101,413	0,7	103,206	1,9
Febrero	101,747	1,0	104,150	1,6
Marzo	102,132	1,1	104,292	1,6
Abril	102,419	1,0	104,421	1,8
Mayo	102,672	0,9	104,413	2,0
Junio	102,556	0,5	104,423	1,9
Julio	102,010	-0,1	104,423	2,0
Agosto	102,084	0,1	104,424	1,7
Septiembre	101,690	-1,7	104,492	1,7
Octubre	101,400	-1,4	104,574	1,5
Noviembre	101,122	-1,3	104,641	1,6
Diciembre	101,591	-1,1	104,804	1,7
2014 Enero	101,522	0,1	104,922	1,7
Febrero	101,236	-0,5	106,027	1,8
Marzo	101,398	-0,7	106,534	2,1
Abril	100,534	-1,8	106,537	2,0
Mayo	101,387	-1,3	106,537	2,0
Junio	101,133	-1,4	106,537	2,0
Julio	102,124	0,1	106,452	1,9
Agosto	101,638	-0,4	106,466	2,0
Septiembre	102,353	0,7	106,466	1,9
Octubre	101,989	0,6	106,466	1,8
Noviembre	102,225	1,1	106,466	1,7
Diciembre	102,266	0,7	106,600	1,7
2015 Enero	102,258	0,7	106,600	1,6
Febrero	102,368	1,1	107,642	1,5
Marzo	102,201	0,8	107,739	1,1
Abril	102,624	2,1	107,774	1,2
Mayo	102,396	1,0	107,778	1,2
Junio	102,375	1,2	107,778	1,2
Julio	102,600	0,5	107,799	1,3
Agosto	102,754	1,1	107,811	1,3
Septiembre	102,355	0,0	108,029	1,5
Octubre	102,416	0,4	108,029	1,5
Noviembre				
Diciembre				

(\*) T1-12 Tasa de variación sobre igual periodo año anterior.

## 7.6. Evolución del I.P.C. por años y meses según rubricas para cada grupo Medicina

	Servicios médicos y similares		Medicamentos y material terapéutico	
	Indice	T1-12 (*)	Indice	T1-12 (*)
2013 Enero	103,577	1,7	115,086	21,6
Febrero	104,065	2,1	115,797	22,1
Marzo	103,951	1,9	115,755	22,1
Abril	104,001	1,9	114,869	21,2
Mayo	103,989	1,9	116,640	23,0
Junio	104,032	1,9	116,684	23,1
Julio	103,988	1,8	115,967	4,3
Agosto	103,970	1,7	115,843	6,2
Septiembre	104,033	1,8	115,725	-1,3
Octubre	104,121	2,1	115,008	-1,9
Noviembre	104,164	2,3	114,853	-2,4
Diciembre	104,152	2,3	113,162	-2,9
2014 Enero	105,054	1,4	113,438	-1,4
Febrero	106,471	2,3	112,540	-2,8
Marzo	106,587	2,5	113,752	-1,7
Abril	106,593	2,5	113,078	-1,6
Mayo	106,563	2,5	113,951	-2,3
Junio	106,449	2,3	114,316	-2,0
Julio	106,487	2,4	113,945	-1,7
Agosto	106,257	2,2	114,210	-1,4
Septiembre	106,322	2,2	113,528	-1,9
Octubre	106,999	2,8	113,623	-1,2
Noviembre	107,002	2,7	113,192	-1,4
Diciembre	106,952	2,7	112,086	-1,0
2015 Enero	109,407	4,1	112,334	-1,0
Febrero	109,457	2,8	113,108	0,5
Marzo	109,552	2,8	113,359	-0,3
Abril	109,930	3,1	113,231	0,1
Mayo	109,930	3,2	113,353	-0,5
Junio	109,930	3,3	113,237	-0,9
Julio	110,202	3,5	112,120	-1,6
Agosto	110,185	3,7	112,178	-1,8
Septiembre	110,210	3,7	112,396	-1,0
Octubre	110,159	3,0	112,998	-0,6
Noviembre				
Diciembre				

(\*) T1-12 Tasa de variación sobre igual periodo año anterior.

## 7.7. Evolución del I.P.C. por años y meses según rubricas para cada grupo Transportes

	Transporte personal		Transporte público urbano		Transporte público interurbano	
	Indice	T1-12 (*)	Indice	T1-12 (*)	Indice	T1-12 (*)
<b>2013</b>						
Enero	103,004	0,7	115,451	13,2	111,472	8,6
Febrero	104,439	1,4	118,025	15,8	111,346	9,6
Marzo	103,781	-0,7	118,025	15,8	110,898	10,4
Abril	102,980	-1,8	118,025	15,7	111,390	10,4
Mayo	102,038	-0,9	118,025	4,5	111,532	7,9
Junio	102,323	1,0	118,025	4,4	112,435	7,0
Julio	103,578	1,2	118,025	4,4	113,428	3,4
Agosto	103,976	-0,5	118,025	4,4	113,423	3,2
Septiembre	104,227	-1,9	118,051	3,0	112,552	2,9
Octubre	102,988	-2,3	118,073	3,0	111,929	2,8
Noviembre	102,509	0,3	118,120	3,0	112,223	3,0
Diciembre	102,992	0,9	118,120	3,0	112,674	2,8
<b>2014</b>						
Enero	102,455	-0,5	118,479	2,6	110,823	-0,6
Febrero	102,197	-2,1	118,479	0,4	111,960	0,6
Marzo	102,118	-1,6	118,479	0,4	114,178	3,0
Abril	102,427	-0,5	118,479	0,4	118,339	6,2
Mayo	102,655	0,6	118,479	0,4	115,432	3,5
Junio	103,299	1,0	118,479	0,4	117,787	4,8
Julio	103,371	-0,2	118,479	0,4	121,149	6,8
Agosto	102,960	-1,0	118,479	0,4	123,416	8,8
Septiembre	102,947	-1,2	118,457	0,3	116,176	3,2
Octubre	101,774	-1,2	118,476	0,3	112,313	0,3
Noviembre	100,540	-1,9	118,488	0,3	112,375	0,1
Diciembre	96,795	-6,0	118,361	0,2	113,906	1,1
<b>2015</b>						
Enero	93,972	-8,3	118,361	-0,1	116,317	5,0
Febrero	96,211	-5,9	118,361	-0,1	113,287	1,2
Marzo	98,694	-3,4	118,361	-0,1	113,857	-0,3
Abril	99,133	-3,2	118,368	-0,1	115,700	-2,2
Mayo	100,643	-2,0	118,368	-0,1	117,374	1,7
Junio	100,781	-2,4	118,368	-0,1	116,816	-0,8
Julio	100,091	-3,2	118,368	-0,1	119,813	-1,1
Agosto	97,702	-5,1	118,368	-0,1	120,496	-2,4
Septiembre	96,454	-6,3	118,429	0,0	117,485	1,1
Octubre	96,034	-5,6	115,839	-2,2	115,247	2,6
Noviembre						
Diciembre						

(\*) T1-12 Tasa de variación sobre igual periodo año anterior.

## 7.8. Evolución del I.P.C. por años y meses según rubricas para cada grupo Comunicaciones

	Comunicaciones	
	Indice	T1-12 (*)
2013 Enero	95,132	-1,9
Febrero	95,123	-2,0
Marzo	95,133	-2,0
Abril	92,732	-4,1
Mayo	92,783	-4,1
Junio	92,768	-4,1
Julio	91,679	-3,5
Agosto	91,671	-3,5
Septiembre	91,608	-5,9
Octubre	90,029	-7,5
Noviembre	90,026	-6,5
Diciembre	89,942	-6,6
2014 Enero	88,593	-6,9
Febrero	88,629	-6,8
Marzo	88,617	-6,8
Abril	87,406	-5,7
Mayo	87,368	-5,8
Junio	87,316	-5,9
Julio	86,220	-6,0
Agosto	86,224	-5,9
Septiembre	86,206	-5,9
Octubre	84,906	-5,7
Noviembre	84,882	-5,7
Diciembre	84,879	-5,6
2015 Enero	84,460	-4,7
Febrero	84,456	-4,7
Marzo	84,463	-4,7
Abril	84,406	-3,4
Mayo	85,762	-1,8
Junio	85,743	-1,8
Julio	85,723	-0,6
Agosto	85,728	-0,6
Septiembre	85,722	-0,6
Octubre	85,374	0,6
Noviembre		
Diciembre		

(\*) T1-12 Tasa de variación sobre igual periodo año anterior.

## 7.9. Evolución del I.P.C. por años y meses según rubricas para cada grupo Ocio y cultura

	Objetos recreativos		Publicaciones		Esparcimiento	
	Indice	T1-12 (*)	Indice	T1-12 (*)	Indice	T1-12 (*)
2013 Enero	91,070	-4,8	100,979	0,7	110,550	6,3
Febrero	91,347	-4,7	100,752	0,4	112,272	7,1
Marzo	91,424	-4,5	100,958	0,5	117,564	12,1
Abril	91,417	-4,0	101,002	1,2	112,601	6,0
Mayo	91,318	-4,2	100,512	0,7	111,568	7,2
Junio	90,572	-4,7	100,504	0,6	109,792	5,5
Julio	89,548	-4,5	101,483	0,3	109,549	5,5
Agosto	88,998	-4,4	100,617	0,7	109,738	5,9
Septiembre	89,305	-4,6	99,865	-0,6	111,170	1,9
Octubre	88,819	-5,1	100,511	0,0	110,157	-1,8
Noviembre	88,298	-4,7	100,827	0,8	111,010	-1,1
Diciembre	87,726	-4,8	102,007	0,7	110,550	-1,2
2014 Enero	86,370	-5,2	101,810	0,8	110,671	0,1
Febrero	86,072	-5,8	101,744	1,0	109,899	-2,1
Marzo	86,036	-5,9	101,424	0,5	110,975	-5,6
Abril	85,730	-6,2	101,857	0,8	109,681	-2,6
Mayo	85,255	-6,6	101,793	1,3	114,424	2,6
Junio	84,982	-6,2	102,196	1,7	114,170	4,0
Julio	84,335	-5,8	102,035	0,5	114,247	4,3
Agosto	83,576	-6,1	102,288	1,7	114,210	4,1
Septiembre	83,519	-6,5	101,904	2,0	109,635	-1,4
Octubre	83,758	-5,7	101,751	1,2	109,719	-0,4
Noviembre	82,338	-6,7	101,893	1,1	107,391	-3,3
Diciembre	81,787	-6,8	103,015	1,0	107,594	-2,7
2015 Enero	81,595	-5,5	102,647	0,8	107,056	-3,3
Febrero	81,854	-4,9	102,633	0,9	109,801	-0,1
Marzo	81,638	-5,1	103,408	2,0	107,390	-3,2
Abril	81,836	-4,5	103,700	1,8	107,513	-2,0
Mayo	81,764	-4,1	104,051	2,2	109,396	-4,4
Junio	81,576	-4,0	103,705	1,5	109,539	-4,1
Julio	80,711	-4,3	104,324	2,2	109,739	-3,9
Agosto	80,579	-3,6	104,125	1,8	109,753	-3,9
Septiembre	80,543	-3,6	103,996	2,1	109,465	-0,2
Octubre	81,012	-3,3	104,129	2,3	110,550	0,8
Noviembre						
Diciembre						

(\*) T1-12 Tasa de variación sobre igual periodo año anterior.

## 7.10. Evolución del I.P.C. por años y meses según rubricas para cada grupo Enseñanza

	Educación infantil y primaria		Educación secundaria		Educación universitaria		Otras enseñanzas	
	Indice	T1-12 (*)	Indice	T1-12 (*)	Indice	T1-12 (*)	Indice	T1-12 (*)
<b>2013</b>								
Enero	102,477	2,0	103,262	2,0	136,537	32,4	103,195	2,1
Febrero	102,477	2,0	103,262	2,0	136,540	32,2	103,244	2,1
Marzo	102,477	2,0	103,262	2,0	136,540	32,2	102,827	1,4
Abril	102,477	2,0	103,262	2,0	136,540	32,2	103,156	1,6
Mayo	102,477	2,0	103,262	2,0	136,540	32,2	103,156	1,6
Junio	102,477	2,0	103,262	2,0	136,540	32,2	103,329	1,7
Julio	102,477	2,0	103,262	2,0	136,540	32,2	103,611	1,9
Agosto	102,477	2,0	103,262	2,0	136,540	32,2	103,611	1,9
Septiembre	103,746	2,4	103,930	2,0	136,540	32,2	103,567	1,4
Octubre	103,746	2,3	103,998	1,8	151,184	10,7	103,361	0,9
Noviembre	103,319	1,9	104,134	1,9	151,184	10,7	103,678	0,9
Diciembre	103,319	0,9	104,134	0,8	151,184	10,7	103,611	0,4
<b>2014</b>								
Enero	103,319	0,8	104,134	0,8	151,184	10,7	103,486	0,3
Febrero	103,319	0,8	104,134	0,8	151,252	10,8	103,476	0,2
Marzo	103,319	0,8	104,134	0,8	151,252	10,8	103,483	0,6
Abril	103,319	0,8	104,134	0,8	151,252	10,8	103,467	0,3
Mayo	103,319	0,8	104,134	0,8	151,252	10,8	103,461	0,3
Junio	103,319	0,8	104,134	0,8	151,252	10,8	103,088	-0,2
Julio	103,319	0,8	104,134	0,8	151,252	10,8	103,064	-0,5
Agosto	103,319	0,8	104,134	0,8	151,252	10,8	103,091	-0,5
Septiembre	104,289	0,5	104,870	0,9	151,252	10,8	103,047	-0,5
Octubre	104,650	0,9	105,562	1,5	152,878	1,1	103,162	-0,2
Noviembre	104,650	1,3	105,423	1,2	152,878	1,1	103,311	-0,4
Diciembre	104,650	1,3	105,423	1,2	152,878	1,1	103,136	-0,5
<b>2015</b>								
Enero	104,650	1,3	105,423	1,2	152,878	1,1	103,657	0,2
Febrero	104,650	1,3	105,423	1,2	152,908	1,1	103,587	0,1
Marzo	104,650	1,3	105,423	1,2	152,908	1,1	103,748	0,3
Abril	104,650	1,3	105,423	1,2	152,908	1,1	103,666	0,2
Mayo	104,650	1,3	105,423	1,2	152,908	1,1	103,778	0,3
Junio	104,650	1,3	105,423	1,2	152,908	1,1	103,792	0,7
Julio	104,650	1,3	105,423	1,2	152,908	1,1	103,396	0,3
Agosto	104,650	1,3	105,423	1,2	152,908	1,1	103,005	-0,1
Septiembre	105,377	1,0	106,406	1,5	152,908	1,1	103,082	0,0
Octubre	105,547	0,9	106,443	0,8	147,127	-3,8	103,146	0,0
Noviembre								
Diciembre								

(\*) T1-12 Tasa de variación sobre igual periodo año anterior.

### 7.11. Evolución del I.P.C. por años y meses según rubricas para cada grupo Hoteles, cafés y restaurantes

	Turismo y hostelería	
	Indice	T1-12 (*)
2013 Enero	99,941	0,3
Febrero	100,240	0,6
Marzo	101,409	1,1
Abril	101,578	-0,3
Mayo	101,585	1,0
Junio	102,466	1,3
Julio	103,902	1,2
Agosto	104,792	0,8
Septiembre	102,902	1,0
Octubre	102,208	0,6
Noviembre	101,098	0,6
Diciembre	101,907	0,2
2014 Enero	100,585	0,6
Febrero	101,160	0,9
Marzo	101,618	0,2
Abril	103,417	1,8
Mayo	102,062	0,5
Junio	102,693	0,2
Julio	103,885	0,0
Agosto	105,073	0,3
Septiembre	103,591	0,7
Octubre	102,984	0,8
Noviembre	101,895	0,8
Diciembre	103,146	1,2
2015 Enero	101,685	1,1
Febrero	102,239	1,1
Marzo	103,547	1,9
Abril	104,201	0,8
Mayo	103,796	1,7
Junio	104,218	1,5
Julio	105,517	1,6
Agosto	106,493	1,4
Septiembre	104,571	0,9
Octubre	103,952	0,9
Noviembre		
Diciembre		

(\*) T1-12 Tasa de variación sobre igual periodo año anterior.



## 7.12. Evolución del I.P.C. por años y meses según rubricas para cada grupo Otros

	Artículos de uso personal		Otros bienes y servicios	
	Indice	T1-12 (*)	Indice	T1-12 (*)
2013 Enero	102,269	1,7	108,811	6,0
Febrero	102,575	2,1	108,614	5,8
Marzo	102,307	1,4	108,369	5,4
Abril	102,216	1,6	108,903	5,3
Mayo	102,348	1,6	108,820	5,1
Junio	102,142	1,8	109,117	5,1
Julio	102,113	2,2	108,461	4,8
Agosto	101,826	1,7	108,368	2,8
Septiembre	101,821	0,1	108,368	0,9
Octubre	102,029	-1,2	108,100	-0,8
Noviembre	102,165	-1,4	107,962	-1,1
Diciembre	101,751	-0,7	107,847	-1,4
2014 Enero	101,696	-0,6	108,467	-0,3
Febrero	101,679	-0,9	108,464	-0,1
Marzo	101,557	-0,7	108,198	-0,2
Abril	101,249	-0,9	108,247	-0,6
Mayo	101,524	-0,8	108,357	-0,4
Junio	101,388	-0,7	108,511	-0,6
Julio	101,360	-0,7	107,872	-0,5
Agosto	101,572	-0,2	107,803	-0,5
Septiembre	102,246	0,4	107,746	-0,6
Octubre	102,293	0,3	107,815	-0,3
Noviembre	102,355	0,2	107,907	-0,1
Diciembre	102,017	0,3	107,957	0,1
2015 Enero	102,316	0,6	108,981	0,5
Febrero	101,897	0,2	109,153	0,6
Marzo	102,320	0,8	109,547	1,2
Abril	101,867	0,6	109,839	1,5
Mayo	101,829	0,3	109,890	1,4
Junio	101,991	0,6	110,012	1,4
Julio	101,728	0,4	109,715	1,7
Agosto	101,468	-0,1	109,598	1,7
Septiembre	101,422	-0,8	109,898	2,0
Octubre	101,718	-0,6	110,117	2,1
Noviembre				
Diciembre				

(\*) T1-12 Tasa de variación sobre igual periodo año anterior.

# NOTAS METODOLÓGICAS

## PERÍODO BASE

El período base del nuevo IPC, para el que la media aritmética de los índices mensuales publicados se hace igual a 100, es el año 2011, por lo que se suele denominar IPC base 2011. Esto quiere decir que todos los índices que se publiquen estarán referidos a este año.

## PERÍODO DE REFERENCIA DE LOS PRECIOS

Es el período con cuyos precios se comparan los precios corrientes, es decir, el período elegido para el cálculo de los índices elementales. Con la fórmula de cálculo empleada para el IPC base 2011 Laspeyres encadenado el período de referencia de los precios varía cada año y es el mes de diciembre del año inmediatamente anterior al considerado.

## PONDERACIONES

Para el año 2012, el cálculo de las ponderaciones se ha realizado a partir de los datos provenientes de la EPF, que proporciona la información básica sobre los gastos de las familias en bienes y servicios de consumo, correspondientes al año 2010.

Para corregir el desfase que se produce entre este período de referencia de las ponderaciones y el período de referencia de los precios (diciembre del año 2011), se han actualizado las ponderaciones utilizando información sobre evolución de precios y cantidades, procedente del IPC y otras fuentes.

Esta revisión anual de ponderaciones se hará para determinados niveles de desagregación geográfica y funcional, utilizando la información disponible más cercana al momento de la revisión.

## AMBITO POBLACIONAL

En el IPC base 2011 el estrato de referencia incluye toda la población que reside en viviendas familiares en España; se excluyen por tanto los gastos de las personas que residen en hogares colectivos o instituciones (conventos, residencias de ancianos, prisiones, etc.) y los gastos de los no residentes.

## AMBITO GEOGRÁFICO

El ámbito geográfico de la investigación lo constituye todo el territorio nacional.

## CAMPO DE CONSUMO

Es el conjunto de los bienes y servicios que los hogares del estrato de referencia destinan al consumo; por lo tanto no se consideran los gastos en bienes de inversión, los autoconsumos y autosuministros, ni los alquileres imputados, ni los gastos subvencionados por las administraciones públicas. Tampoco forman parte del campo de consumo algunos impuestos no considerados consumo desde el punto de vista de la EPF ni otros gastos, como los destinados a loterías y juegos de azar.

## CESTA DE LA COMPRA

La selección de los artículos que componen la cesta de la compra se ha realizado a partir del IPC, base 2006, y los datos de la EPF 2010. El criterio para determinar qué parcelas deben estar incluidas sigue siendo el mismo que para la base 2006: en el IPC se tienen en cuenta todas aquellas parcelas que superan el 0,3 por mil del gasto total. Una vez determinadas las parcelas de gasto que están representadas en el índice, se revisaron los artículos que componen la cesta de la compra de la base 2006, aumentando, disminuyendo o manteniendo los artículos de cada parcela, en función de la ponderación de ésta y de la variabilidad de los precios de dichos artículos.

Así, el número total de artículos que componen la cesta de la compra del IPC base 2011 es 489.

Esta metodología es la que se contempla en el Instituto Nacional de Estadística (INE) en el apartado Índice de Precios de Consumo (IPC) Base 2011 y que puede ser consultada en su totalidad en la página Web: <http://www.ine.es>.

**Equipo de trabajo:** Silvia Fernández Cruz y Adolfo Alvarado Guadalupe

**Edita:** Dirección General de Economía  
y Política Financiera  
Consejería de Economía, Empleo y Hacienda  
Albasanz, 16. 28037 Madrid  
[www.madrid.org/iestadis](http://www.madrid.org/iestadis)  
[iestadis@madrid.org](mailto:iestadis@madrid.org)

**Edición:** Noviembre 2015



**Comunidad de Madrid**

CONSEJERÍA DE ECONOMÍA,  
EMPLEO Y HACIENDA  
Dirección General de Economía  
y Política Financiera