

# Boletín mensual de precios de consumo

Abril 2023



Comunidad  
de Madrid

**INDICE**

1. Índice General y tasas de variación por grupos:	1
- Comunidad de Madrid	
- España	
2. Repercusión de cada grupo en la tabla de variación mensual	2
3. Índice, tasas de variación y repercusión por rúbricas	4
4. Tasa de inflación por años y meses:	6
- Comunidad de Madrid	
- España	
5. Tasa de inflación no alimentaria:	8
- Comunidad de Madrid	
- España	
6. Evolución del IPC por meses según años de variación y repercusión para cada grupo:	
6.1. Alimentos y bebidas no alcohólicas	10
6.2. Bebidas alcohólicas y tabaco	11
6.3. Vestido y Calzado	12
6.4. Vivienda, agua, electricidad, gas y otros combustibles	13
6.5. Muebles, artículos del hogar y artículos para el mantenimiento corriente del hogar	14
6.6. Sanidad	15
6.7. Transporte	16
6.8. Comunicaciones	17
6.9. Ocio y Cultura	18
6.10. Enseñanza	19
6.11. Restaurantes y Hoteles	20
6.12. Otros Bienes y Servicios	21
7. Evolución del IPC por años y meses según rúbricas:	
7.1. Alimentos y bebidas no alcohólicas	22
7.2. Bebidas alcohólicas y tabaco	28
7.3. Vestido y Calzado	29
7.4. Vivienda, agua, electricidad, gas y otros combustibles	31
7.5. Muebles, artículos del hogar y artículos para el mantenimiento corriente del hogar	32
7.6. Sanidad	34
7.7. Transporte	35
7.8. Comunicaciones	36
7.9. Ocio y Cultura	37
7.10. Enseñanza	38
7.11. Hoteles, Cafés y Restaurantes	39
7.12. Otros Bienes y Servicios	40



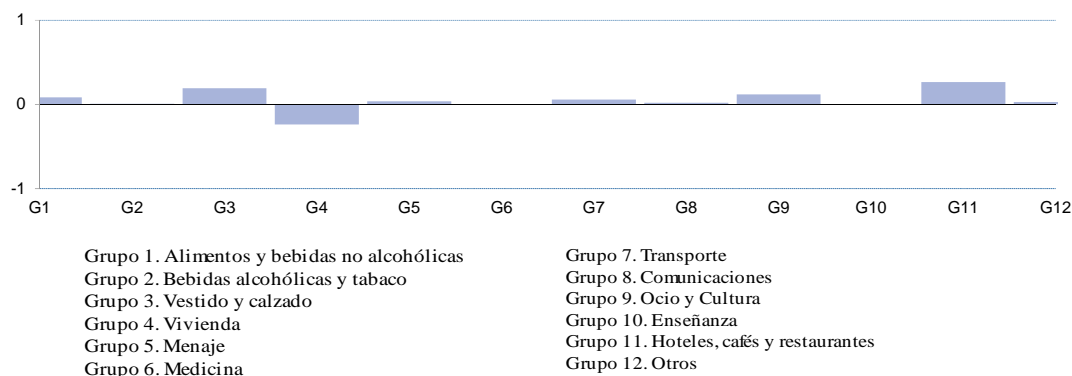
## 1. Índice general y tasas de variación por grupos. Abril 2023

	Comunidad de Madrid				España			
	Índice	Tasas de variación (%)			Índice	Tasas de variación (%)		
		Sobre el mes anterior	En lo que va de año	Sobre igual mes año anterior		Sobre el mes anterior	En lo que va de año	Sobre igual mes año anterior
General	110,398	0,5	1,4	3,4	111,773	0,6	1,7	4,1
General sin alimentación	107,064	0,6	0,8	0,8	108,336	0,7	1,1	1,3
Alimentos y bebidas no alcohólicas	123,695	0,4	3,7	12,9	123,474	0,3	3,7	12,9
Bebidas alcohólicas y tabaco	111,367	0,1	3,2	8,7	111,839	0,2	3,5	8,4
Vestido y calzado	106,448	5,3	-2,4	3,8	107,954	7,5	-3,1	2,2
Vivienda	102,170	-1,8	-3,9	-8,3	102,225	-1,8	-5,1	-10,8
Menaje	110,815	0,6	1,7	5,5	111,823	0,6	1,5	6,3
Medicina	100,297	0,1	0,3	-0,4	102,722	0,3	1,2	1,6
Tranporte	106,634	0,4	2,6	-3,0	111,156	0,7	3,9	0,6
Comunicaciones	102,863	0,7	5,3	2,7	102,600	0,6	5,1	2,5
Ocio y cultura	106,929	1,4	1,2	4,0	106,347	1,1	1,2	4,0
Enseñanza	102,220	-0,1	0,0	1,6	102,461	0,0	0,3	1,6
Hoteles, cafés y restaurantes	113,516	1,9	2,6	7,5	112,952	1,5	3,3	7,6
Otros bienes y servicios	108,271	0,3	2,7	5,0	108,105	0,4	2,6	5,1

## 2. Repercusión de cada grupo en la tasa de variación mensual. Abril 2023

	Indice	% Variación mensual	Ponderación	Repercusión
General	110,398	0,5	1,000000	0,5346
Alimentos y bebidas no alcohólicas	123,695	0,4	0,170178	0,0817
Bebidas alcohólicas y tabaco	111,367	0,1	0,038874	0,0053
Vestido y calzado	106,448	5,3	0,038874	0,1904
Vivienda	102,170	-1,8	0,143887	-0,2397
Menaje	110,815	0,6	0,057498	0,0361
Medicina	100,297	0,1	0,058297	0,0051
Tranporte	106,634	0,4	0,137181	0,0571
Comunicaciones	102,863	0,7	0,032353	0,0197
Ocio y cultura	106,929	1,4	0,087994	0,1184
Enseñanza	102,220	-0,1	0,025659	-0,0013
Hoteles, cafés y restaurantes	113,516	1,9	0,137866	0,2639
Otros bienes y servicios	108,271	0,3	0,075936	0,0258

## Repercusión de cada grupo en la tasa de variación mensual. Abril 2023

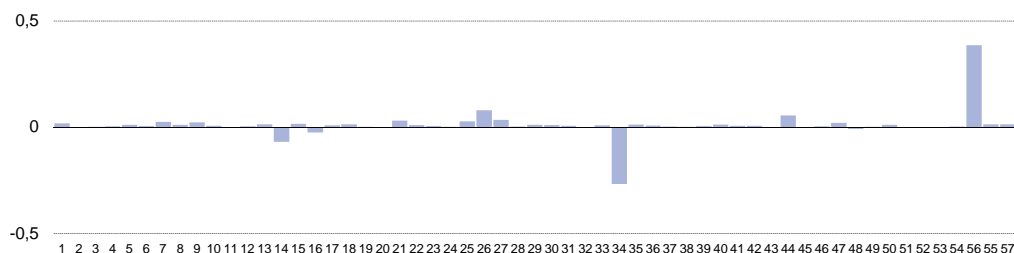


## 3. Índice, tasas de variación y repercusión por rubricas. Abril 2023

	Índice	Tasas de variación (%)			Ponderación	Repercusión mensual
		Sobre el mes anterior	En lo que va de año	Sobre igual mes año anterior		
1 Cereales y derivados	137,489	1,2	5,4	18,2	0,011950	0,0180
2 Pan	122,855	0,0	1,4	9,6	0,008633	-0,0001
3 Carne de vacuno	118,885	0,1	1,2	7,4	0,008055	0,0008
4 Carne de ovino	116,520	2,7	-11,8	13,7	0,001482	0,0041
5 Carne de porcino	120,960	2,4	6,8	14,9	0,004170	0,0108
6 Carne de aves	118,965	0,6	0,9	5,7	0,008438	0,0052
7 Otras carnes	116,244	1,3	3,1	11,0	0,018465	0,0248
8 Pescado fresco y congelado	117,316	1,1	-0,6	9,7	0,009507	0,0107
9 Crustáceos, moluscos y preparados de pescado	120,264	2,1	6,0	11,9	0,009668	0,0221
10 Huevos	140,271	2,4	5,6	18,5	0,002080	0,0062
11 Leche	143,164	-0,2	-0,6	27,0	0,004630	-0,0014
12 Productos lácteos	127,170	0,4	1,1	17,3	0,010391	0,0042
13 Aceites y grasas	155,296	1,8	1,8	12,6	0,005588	0,0137
14 Frutas frescas	103,940	-4,9	-3,7	0,9	0,014266	-0,0692
15 Frutas en conserva y frutos secos	107,589	1,1	-0,8	4,5	0,014266	0,0155
16 Legumbres y hortalizas frescas	133,137	-2,2	15,5	11,6	0,009210	-0,0250
17 Preparados de legumbres y hortalizas	126,533	1,5	4,4	15,1	0,005041	0,0089
18 Patatas y sus preparados	131,940	3,3	5,5	19,4	0,003450	0,0134
19 Café, cacao e infusiones	120,666	0,1	5,0	10,3	0,005056	0,0006
20 Azúcar	152,878	-2,0	1,3	47,2	0,000371	-0,0010
21 Otros preparados alimenticios	126,154	1,6	9,0	18,8	0,017294	0,0310
22 Agua mineral, refrescos y zumos	122,573	0,9	7,8	19,6	0,009601	0,0099
23 Bebidas alcohólicas	115,301	0,3	6,0	11,1	0,015037	0,0050
24 Tabaco	108,917	0,0	1,3	7,1	0,023527	0,0003
25 Prendas de vestir de hombre	108,368	3,3	-3,7	6,1	0,008378	0,0268
26 Prendas de vestir de mujeres	105,162	7,1	-3,2	0,4	0,012381	0,0789
27 Prendas de vestir de niño y bebé	108,320	7,6	0,4	7,6	0,004852	0,0339
28 Complementos y reparaciones de prendas de vestir	98,968	4,6	-13,5	-1,7	0,000738	0,0029
29 Calzado de hombre	105,163	3,8	0,8	4,2	0,003215	0,0114
30 Calzado de mujer	105,707	2,8	-2,1	4,9	0,003859	0,0101
31 Calzado de niño	108,654	4,7	0,4	4,6	0,001450	0,0064
32 Reparación de calzado						
33 Vivienda en alquiler	103,001	0,2	0,7	2,1	0,049044	0,0089
34 Calefacción, alumbrado y otros servicios	96,229	-5,3	-11,6	-22,7	0,054360	-0,2675
35 Conservación de la vivienda	103,798	0,31	0,99	1,99	0,040483	0,0117

**3. Índice, tasas de variación y repercusión por rubricas. Abril 2023. (Concl.)**

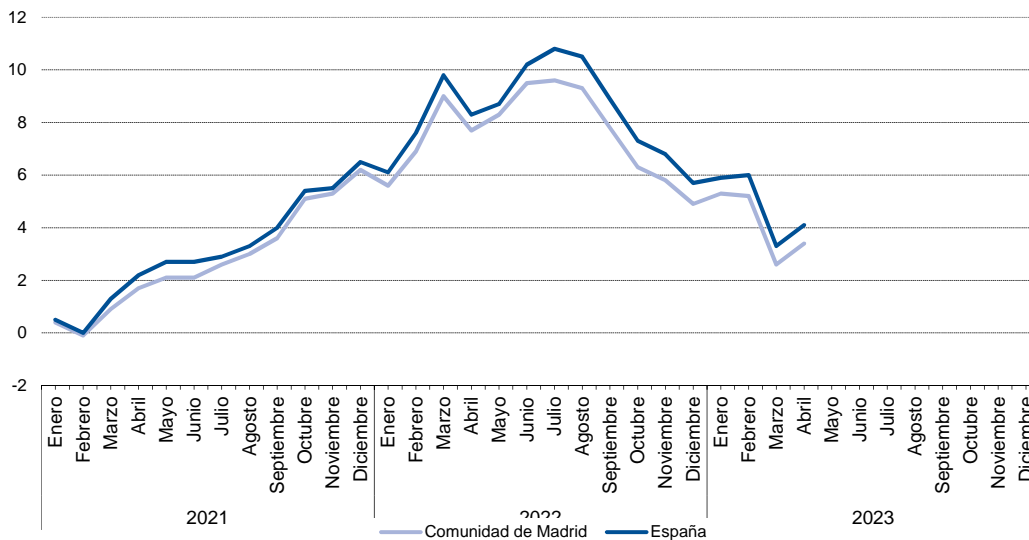
	Índice	Tasas de variación (%)			Ponderación	Repercusión mensual
		Sobre el mes anterior	En lo que va de año	Sobre igual mes año anterior		
36 Muebles y revestimiento de suelo	111,176	0,6	1,4	3,2	0,012943	0,0073
37 Textiles y accesorios para el hogar	108,923	0,8	1,6	4,9	0,003767	0,0031
38 Electrodomésticos y reparaciones	110,269	0,2	1,2	3,0	0,007261	0,0017
39 Herramientas para el hogar	108,456	0,9	1,0	3,1	0,005691	0,0049
40 Artículos no duraderos para el hogar	120,092	1,1	3,8	13,1	0,010578	0,0126
41 Servicios para el hogar	103,293	0,4	1,0	2,0	0,016970	0,0066
42 Servicios médicos y similares	104,986	0,2	2,0	2,6	0,035781	0,0066
43 Medicamentos y material terapéutico	97,982	0	-1	-2	0,026631	-0,0013
44 Transporte personal	113,148	0,4	4,9	2,1	0,120786	0,0553
45 Transporte público urbano	59,303	0,0	-15,6	-40,4	0,016630	0,0000
46 Transporte público interurbano	101,068	0,5	2,8	-3,6	0,007353	0,0036
47 Comunicaciones	102,863	0,7	5,3	2,7	0,032353	0,0197
48 Objetos recreativos	102,511	-0,5	0,4	0,3	0,020121	-0,0094
49 Publicaciones	106,146	0,1	1,6	2,5	0,004284	0,0005
50 Esparcimiento	104,204	0,3	1,2	2,5	0,041556	0,0109
51 Educación infantil y primaria	106,061	0,0	0,0	5,3	0,006236	0,0000
52 Educación secundaria	105,245	0,0	0,0	4,1	0,005908	0,0000
53 Educación universitaria	98,334	0,0	0,1	-2,3	0,007959	0,0000
54 Otras enseñanzas	107,806	0,3	0,4	5,8	0,008958	0,0024
56 Turismo y hostelería	114,571	2,5	2,6	8,1	0,149185	0,3854
55 Artículos de uso personal	111,771	0,9	2,3	7,1	0,014516	0,0134
57 Otros bienes y servicios	107,264	0,2	2,5	4,6	0,057026	0,0128

**Índice, tasas de variación y repercusión por rubricas. Abril 2023**

## 4. Tasa de inflación por años y meses. Comunidad de Madrid y España

	Comunidad de Madrid				España			
	Indice	Tasas de variación (%)			Indice	Tasas de variación (%)		
		Sobre el mes anterior	En lo que va de año	Sobre igual mes año anterior		Sobre el mes anterior	En lo que va de año	Sobre igual mes año anterior
2021 Enero	97,889	0,2	0,2	0,4	97,583	0,0	0,0	0,5
Febrero	97,330	-0,6	-0,4	-0,1	97,008	-0,6	-0,6	0,0
Marzo	98,177	0,9	0,5	0,9	97,949	1,0	0,4	1,3
Abril	99,099	0,9	1,4	1,7	99,105	1,2	1,6	2,2
Mayo	99,400	0,3	1,8	2,1	99,572	0,5	2,0	2,7
Junio	99,855	0,5	2,2	2,1	100,046	0,5	2,5	2,7
Julio	99,385	-0,5	1,7	2,6	99,292	-0,8	1,8	2,9
Agosto	99,746	0,4	2,1	3,0	99,743	0,5	2,2	3,3
Septiembre	100,628	0,9	3,0	3,6	100,575	0,8	3,1	4,0
Octubre	102,201	1,6	4,6	5,1	102,425	1,8	5,0	5,4
Noviembre	102,559	0,4	5,0	5,3	102,738	0,3	5,3	5,5
Diciembre	103,732	1,1	6,2	6,2	103,965	1,2	6,5	6,5
2022 Enero	103,404	-0,3	-0,3	5,6	103,567	-0,4	-0,4	6,1
Febrero	104,033	0,6	0,3	6,9	104,403	0,8	0,4	7,6
Marzo	106,979	2,8	3,1	9,0	107,566	3,0	3,5	9,8
Abril	106,760	-0,2	2,9	7,7	107,375	-0,2	3,3	8,3
Mayo	107,637	0,8	3,8	8,3	108,262	0,8	4,1	8,7
Junio	109,314	1,6	5,4	9,5	110,267	1,9	6,1	10,2
Julio	108,939	-0,3	5,0	9,6	109,986	-0,3	5,8	10,8
Agosto	108,985	0,0	5,1	9,3	110,265	0,3	6,1	10,5
Septiembre	108,495	-0,4	4,6	7,8	109,498	-0,7	5,3	8,9
Octubre	108,627	0,1	4,7	6,3	109,866	0,3	5,7	7,3
Noviembre	108,524	-0,1	4,6	5,8	109,734	-0,1	5,5	6,8
Diciembre	108,858	0,3	4,9	4,9	109,899	0,2	5,7	5,7
2023 Enero	108,872	0,0	0,0	5,3	109,668	-0,2	-0,2	5,9
Febrero	109,446	0,5	0,5	5,2	110,703	0,9	0,7	6,0
Marzo	109,811	0,3	0,9	2,6	111,111	0,4	1,1	3,3
Abril	110,398	0,5	1,4	3,4	111,773	0,6	1,7	4,1
Mayo								
Junio								
Julio								
Agosto								
Septiembre								
Octubre								
Noviembre								
Diciembre								

**Tasa de inflación por años y meses. Comunidad de Madrid y España**

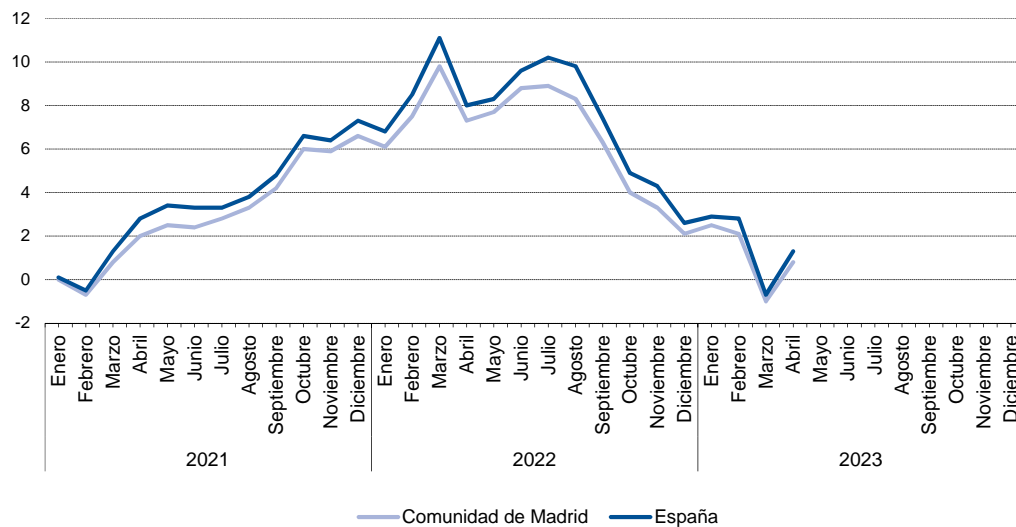




## 5. Tasa de inflación no alimentaria de la Comunidad de Madrid y España

	Comunidad de Madrid				España			
	Indice	Tasas de variación (%)			Indice	Tasas de variación (%)		
		Sobre el mes anterior	En lo que va de año	Sobre igual mes año anterior		Sobre el mes anterior	En lo que va de año	Sobre igual mes año anterior
2021 Enero	97,462	-0,1	-0,1	0,0	97,073	-0,3	-0,3	0,1
Febrero	96,796	-0,7	-0,8	-0,7	96,261	-0,8	-1,1	-0,5
Marzo	97,925	1,2	0,4	0,8	97,539	1,3	0,2	1,3
Abril	98,998	1,1	1,5	2,0	99,020	1,5	1,7	2,8
Mayo	99,336	0,3	1,9	2,5	99,521	0,5	2,2	3,4
Junio	99,965	0,6	2,5	2,4	100,178	0,7	2,9	3,3
Julio	99,345	-0,6	1,9	2,8	99,219	-1,0	1,9	3,3
Agosto	99,803	0,5	2,3	3,3	99,746	0,5	2,5	3,8
Septiembre	100,882	1,1	3,4	4,2	100,875	1,1	3,6	4,8
Octubre	102,620	1,7	5,2	6,0	102,946	2,1	5,7	6,6
Noviembre	102,861	0,2	5,5	5,9	103,180	0,2	6,0	6,4
Diciembre	104,005	1,1	6,6	6,6	104,441	1,2	7,3	7,3
2022 Enero	103,373	-0,6	-0,6	6,1	103,667	-0,7	-0,7	6,8
Febrero	104,039	0,6	0,0	7,5	104,487	0,8	0,0	8,5
Marzo	107,530	3,4	3,4	9,8	108,352	3,7	3,7	11,1
Abril	106,218	-1,2	2,1	7,3	106,966	-1,3	2,4	8,0
Mayo	107,009	0,7	2,9	7,7	107,755	0,7	3,2	8,3
Junio	108,758	1,6	4,6	8,8	109,844	1,9	5,2	9,6
Julio	108,178	-0,5	4,0	8,9	109,343	-0,5	4,7	10,2
Agosto	108,082	-0,1	3,9	8,3	109,544	0,2	4,9	9,8
Septiembre	107,227	-0,8	3,1	6,3	108,335	-1,1	3,7	7,4
Octubre	106,766	-0,4	2,7	4,0	108,023	-0,3	3,4	4,9
Noviembre	106,283	-0,5	2,2	3,3	107,647	-0,3	3,1	4,3
Diciembre	106,175	-0,1	2,1	2,1	107,165	-0,4	2,6	2,6
2023 Enero	106,002	-0,2	-0,2	2,5	106,682	-0,5	-0,5	2,9
Febrero	106,251	0,2	0,1	2,1	107,397	0,7	0,2	2,8
Marzo	106,449	0,2	0,3	-1,0	107,581	0,2	0,4	-0,7
Abril	107,064	0,6	0,8	0,8	108,336	0,7	1,1	1,3
Mayo								
Junio								
Julio								
Agosto								
Septiembre								
Octubre								
Noviembre								
Diciembre								

## Tasa de inflación no alimentaria. Comunidad de Madrid y España

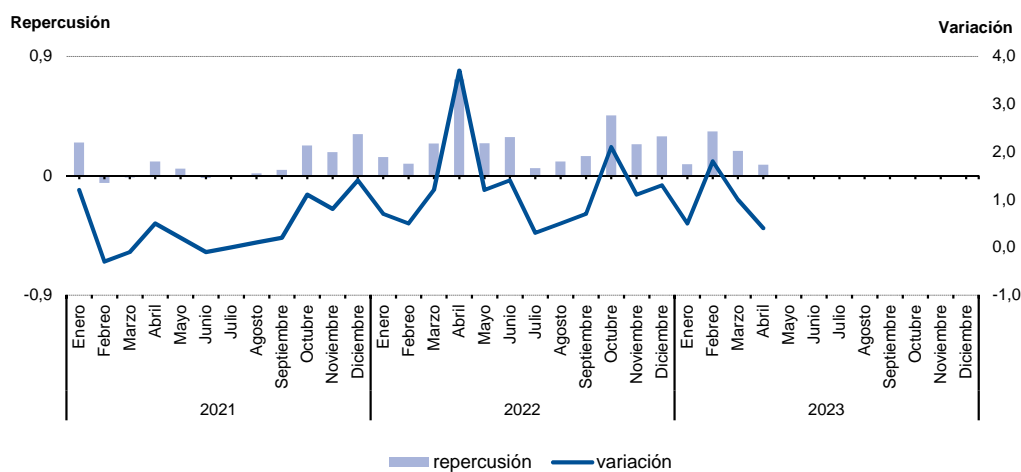


### 6.1. Evolución del I.P.C. por meses según años de variación y repercusión para cada grupo

#### Alimentos y bebidas no alcohólicas

	2021			2022			2023		
	Índice	Variación	Repercusión	Índice	Variación	Repercusión	Índice	Variación	Repercusión
Enero	99,204	1,2	0,2488	103,878	0,7	0,1393	119,825	0,5	0,0851
Febrero	98,938	-0,3	-0,0566	104,349	0,5	0,0880	121,970	1,8	0,3324
Marzo	98,867	-0,1	-0,0151	105,641	1,2	0,2413	123,168	1,0	0,1857
Abril	99,364	0,5	0,1057	109,522	3,7	0,7247	123,695	0,4	0,0817
Mayo	99,607	0,2	0,0517	110,823	1,2	0,2429			
Junio	99,514	-0,1	-0,0198	112,370	1,4	0,2889			
Julio	99,501	0,0	-0,0028	112,669	0,3	0,0558			
Agosto	99,579	0,1	0,0166	113,232	0,5	0,1051			
Septiembre	99,782	0,2	0,0432	114,011	0,7	0,1455			
Octubre	100,843	1,1	0,2256	116,435	2,1	0,4526			
Noviembre	101,669	0,8	0,1756	117,699	1,1	0,2360			
Diciembre	103,132	1,4	0,3111	119,276	1,3	0,2945			

#### Evolución del IPC. Alimentos y bebidas no alcohólicas

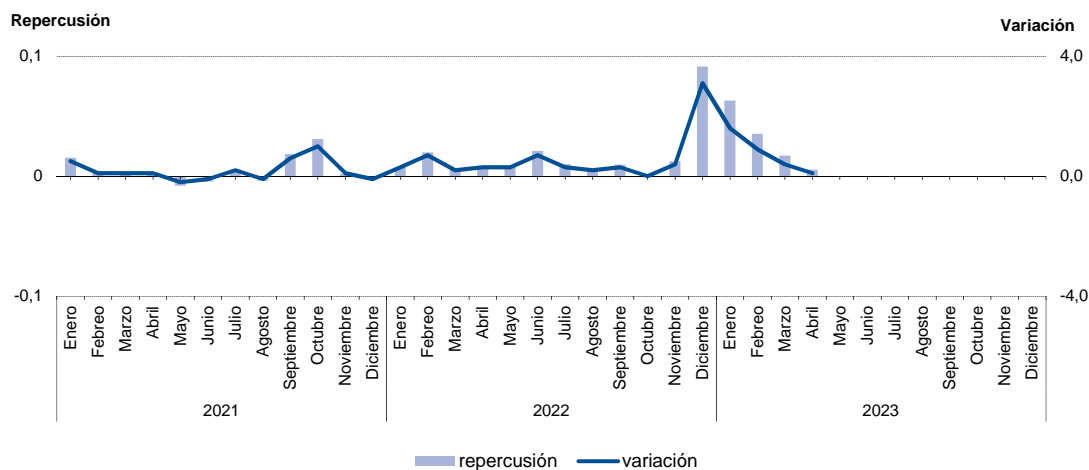


## 6.2. Evolución del I.P.C. por meses según años de variación y repercusión para cada grupo

### Bebidas alcohólicas y tabaco

	2021			2022			2023		
	Índice	Variación	Repercusión	Índice	Variación	Repercusión	Índice	Variación	Repercusión
Enero	99,568	0,5	0,0152	101,291	0,3	0,0075	109,736	1,6	0,0629
Febrero	99,656	0,1	0,0028	101,988	0,7	0,0198	110,731	0,9	0,0352
Marzo	99,728	0,1	0,0023	102,211	0,2	0,0063	111,217	0,4	0,0172
Abril	99,815	0,1	0,0028	102,471	0,3	0,0074	111,367	0,1	0,0053
Mayo	99,567	-0,2	-0,0079	102,740	0,3	0,0076			
Junio	99,424	-0,1	-0,0045	103,484	0,7	0,0211			
Julio	99,591	0,2	0,0053	103,833	0,3	0,0099			
Agosto	99,472	-0,1	-0,0038	104,010	0,2	0,0050			
Septiembre	100,046	0,6	0,0183	104,343	0,3	0,0095			
Octubre	101,018	1,0	0,0309	104,308	0,0	-0,0010			
Noviembre	101,087	0,1	0,0022	104,742	0,4	0,0123			
Diciembre	101,027	-0,1	-0,0019	107,959	3,1	0,0913			

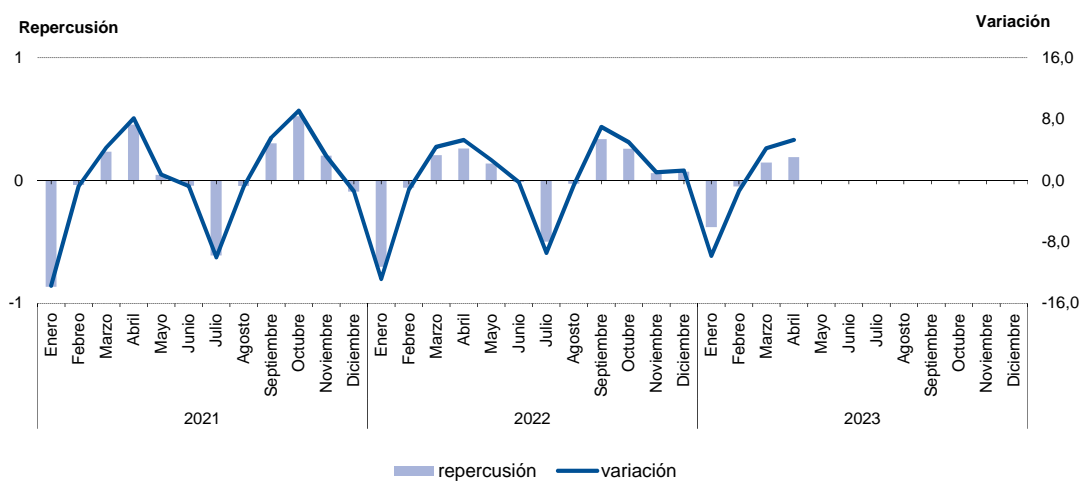
### Evolución del IPC. Bebidas alcohólicas y tabaco



### 6.3. Evolución del I.P.C. por meses según años de variación y repercusión para cada grupo Vestido y calzado

	2021			2022			2023		
	Indice	Variación	Repercusión	Indice	Variación	Repercusión	Indice	Variación	Repercusión
Enero	92,463	-13,7	-0,8645	94,492	-12,8	-0,7027	98,332	-9,8	-0,3800
Febrero	91,855	-0,7	-0,0358	93,340	-1,2	-0,0582	96,966	-1,4	-0,0484
Marzo	95,825	4,3	0,2337	97,441	4,4	0,2071	101,071	4,2	0,1453
Abril	103,546	8,1	0,4545	102,599	5,3	0,2605	106,448	5,3	0,1904
Mayo	104,340	0,8	0,0467	105,330	2,7	0,1379			
Junio	103,626	-0,7	-0,0420	105,076	-0,2	-0,0128			
Julio	93,268	-10,0	-0,6098	95,237	-9,4	-0,4969			
Agosto	92,520	-0,8	-0,0440	94,711	-0,6	-0,0266			
Septiembre	97,663	5,6	0,3028	101,364	7,0	0,3360			
Octubre	106,533	9,1	0,5222	106,477	5,0	0,2582			
Noviembre	109,952	3,2	0,2013	107,652	1,1	0,0593			
Diciembre	108,407	-1,4	-0,0910	109,066	1,3	0,0714			

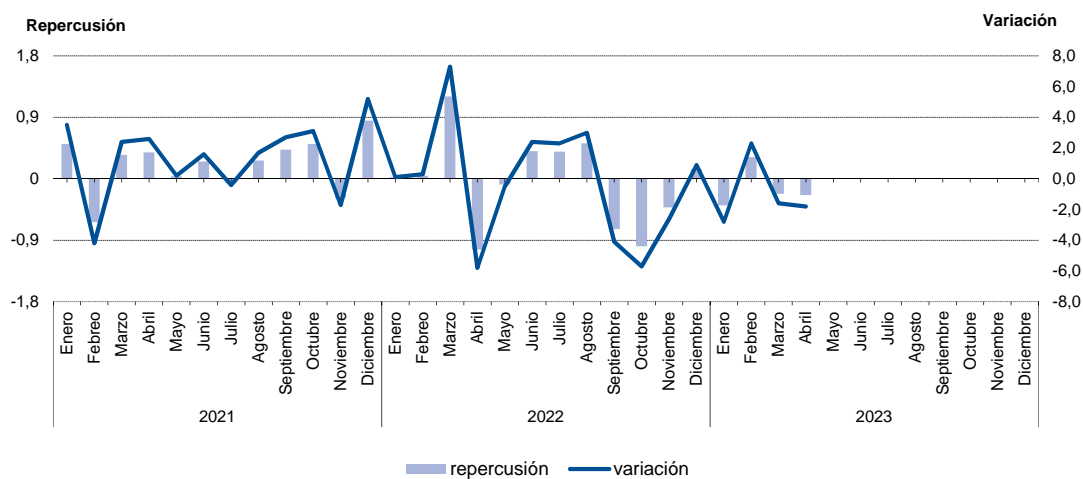
#### Evolución del IPC. Vestido y calzado



#### 6.4. Evolución del I.P.C. por meses según años de variación y repercusión para cada grupo Vivienda

	2021			2022			2023		
	Indice	Variación	Repercusión	Indice	Variación	Repercusión	Indice	Variación	Repercusión
Enero	96,565	3,5	0,5081	110,057	0,1	0,0229	103,292	-2,8	-0,3905
Febrero	92,512	-4,2	-0,6366	110,339	0,3	0,0423	105,695	2,3	0,3149
Marzo	94,743	2,4	0,3504	118,382	7,3	1,2061	103,999	-1,6	-0,2222
Abril	97,189	2,6	0,3842	111,473	-5,8	-1,0361	102,170	-1,8	-0,2397
Mayo	97,415	0,2	0,0355	110,910	-0,5	-0,0844			
Junio	99,012	1,6	0,2508	113,592	2,4	0,4022			
Julio	98,610	-0,4	-0,0631	116,235	2,3	0,3963			
Agosto	100,304	1,7	0,2661	119,698	3,0	0,5193			
Septiembre	103,013	2,7	0,4255	114,773	-4,1	-0,7385			
Octubre	106,256	3,1	0,5094	108,179	-5,7	-0,9888			
Noviembre	104,478	-1,7	-0,2793	105,373	-2,6	-0,4208			
Diciembre	109,904	5,2	0,8523	106,272	0,9	0,1348			

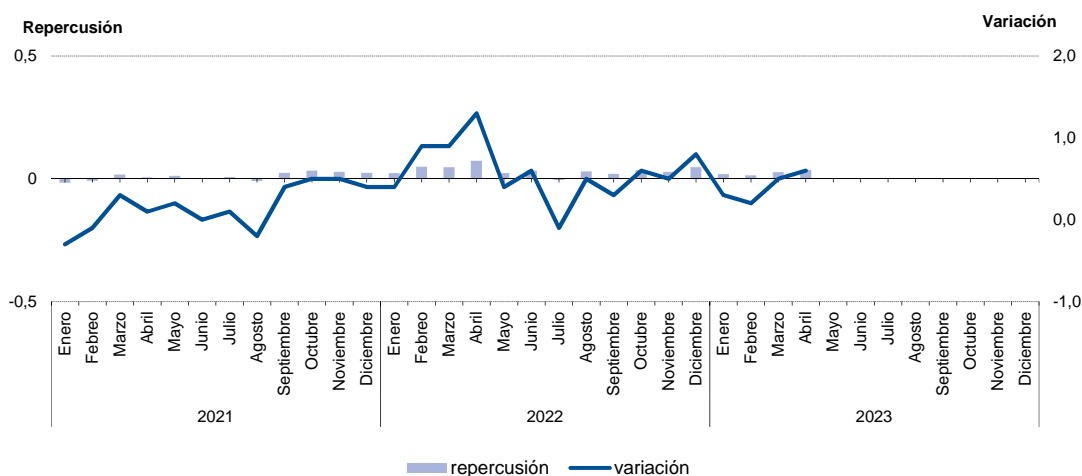
#### Evolución del IPC. Vivienda



### 6.5. Evolución del I.P.C. por meses según años de variación y repercusión para cada grupo Menaje

	2021			2022			2023		
	Indice	Variación	Repercusión	Indice	Variación	Repercusión	Indice	Variación	Repercusión
Enero	99,325	-0,3	-0,0159	101,911	0,4	0,0224	109,354	0,3	0,0191
Febrero	99,185	-0,1	-0,0084	102,829	0,9	0,0493	109,621	0,2	0,0140
Marzo	99,463	0,3	0,0168	103,709	0,9	0,0473	110,125	0,5	0,0264
Abril	99,562	0,1	0,0060	105,075	1,3	0,0734	110,815	0,6	0,0361
Mayo	99,765	0,2	0,0122	105,504	0,4	0,0231			
Junio	99,762	0,0	-0,0002	106,122	0,6	0,0332			
Julio	99,873	0,1	0,0067	106,033	-0,1	-0,0048			
Agosto	99,716	-0,2	-0,0095	106,595	0,5	0,0302			
Septiembre	100,104	0,4	0,0234	106,959	0,3	0,0196			
Octubre	100,647	0,5	0,0328	107,610	0,6	0,0350			
Noviembre	101,105	0,5	0,0276	108,127	0,5	0,0278			
Diciembre	101,494	0,4	0,0235	108,990	0,8	0,0464			

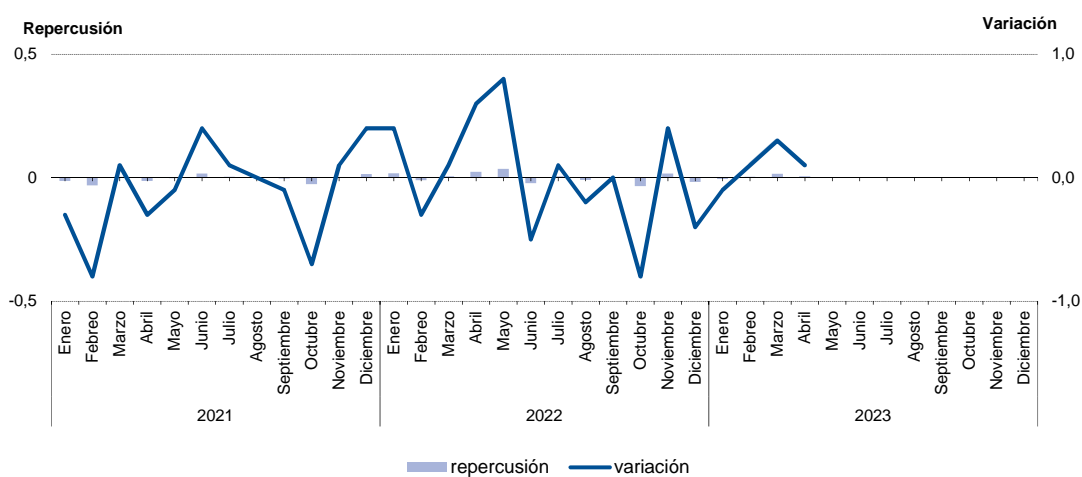
#### Evolución del IPC. Menaje



### 6.6. Evolución del I.P.C. por meses según años de variación y repercusión para cada grupo Medicina

	2021			2022			2023		
	Indice	Variación	Repercusión	Indice	Variación	Repercusión	Indice	Variación	Repercusión
Enero	100,835	-0,3	-0,0137	100,261	0,4	0,0169	99,859	-0,1	-0,0052
Febrero	100,058	-0,8	-0,0321	100,002	-0,3	-0,0108	99,923	0,1	0,0034
Marzo	100,132	0,1	0,0031	100,125	0,1	0,0051	100,201	0,3	0,0148
Abril	99,800	-0,3	-0,0137	100,679	0,6	0,0232	100,297	0,1	0,0051
Mayo	99,741	-0,1	-0,0024	101,510	0,8	0,0348			
Junio	100,129	0,4	0,0160	100,980	-0,5	-0,0222			
Julio	100,201	0,1	0,0030	101,115	0,1	0,0056			
Agosto	100,187	0,0	-0,0006	100,884	-0,2	-0,0097			
Septiembre	100,107	-0,1	-0,0033	100,842	0,0	-0,0018			
Octubre	99,451	-0,7	-0,0271	100,003	-0,8	-0,0351			
Noviembre	99,502	0,1	0,0021	100,384	0,4	0,0159			
Diciembre	99,858	0,4	0,0147	99,957	-0,4	-0,0179			

#### Evolución del IPC. Medicina

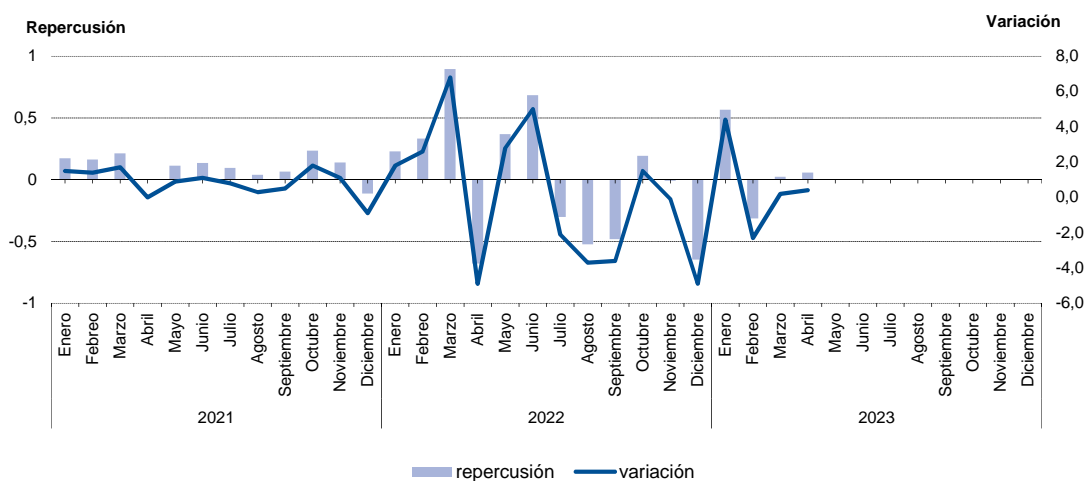




### 6.7. Evolución del I.P.C. por meses según años de variación y repercusión para cada grupo Transportes

	2021			2022			2023		
	Indice	Variación	Repercusión	Indice	Variación	Repercusión	Indice	Variación	Repercusión
Enero	94,950	1,5	0,1734	105,391	1,8	0,2281	108,509	4,4	0,5664
Febrero	96,233	1,4	0,1617	108,137	2,6	0,3327	105,989	-2,3	-0,3148
Marzo	97,912	1,7	0,2116	115,533	6,8	0,8960	106,177	0,2	0,0235
Abril	97,921	0,0	0,0011	109,922	-4,9	-0,6798	106,634	0,4	0,0571
Mayo	98,821	0,9	0,1134	112,960	2,8	0,3681			
Junio	99,885	1,1	0,1341	118,595	5,0	0,6827			
Julio	100,637	0,8	0,0948	116,102	-2,1	-0,3020			
Agosto	100,952	0,3	0,0397	111,784	-3,7	-0,5231			
Septiembre	101,460	0,5	0,0640	107,808	-3,6	-0,4817			
Octubre	103,314	1,8	0,2336	109,402	1,5	0,1931			
Noviembre	104,407	1,1	0,1377	109,330	-0,1	-0,0087			
Diciembre	103,508	-0,9	-0,1133	103,975	-4,9	-0,6488			

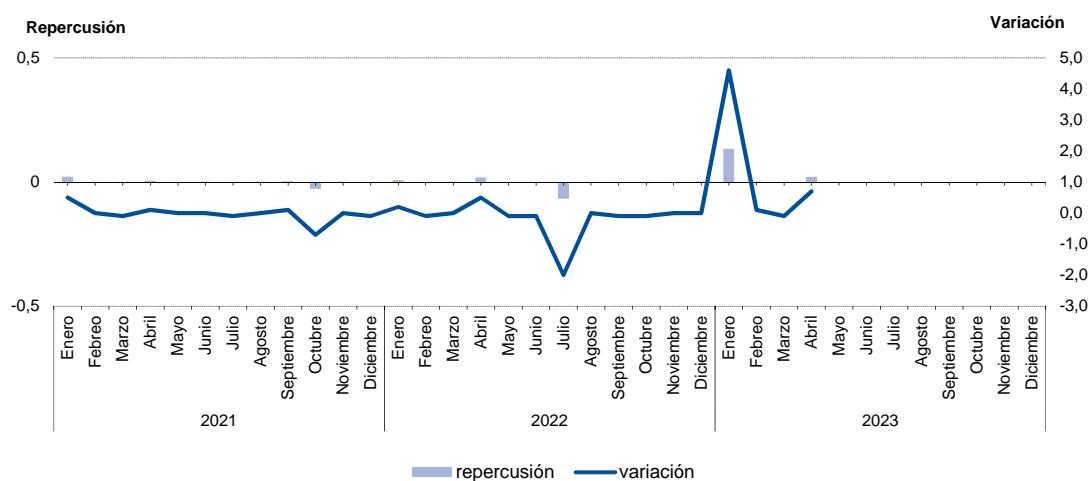
#### Evolución del IPC. Transportes



### 6.8. Evolución del I.P.C. por meses según años de variación y repercusión para cada grupo Comunicaciones

	2021			2022			2023		
	Indice	Variación	Repercusión	Indice	Variación	Repercusión	Indice	Variación	Repercusión
Enero	100,232	0,5	0,0205	99,684	0,2	0,0072	102,215	4,6	0,1331
Febrero	100,205	0,0	-0,0010	99,613	-0,1	-0,0024	102,286	0,1	0,0021
Marzo	100,071	-0,1	-0,0052	99,632	0,0	0,0006	102,195	-0,1	-0,0027
Abril	100,191	0,1	0,0046	100,158	0,5	0,0177	102,863	0,7	0,0197
Mayo	100,175	0,0	-0,0006	100,057	-0,1	-0,0034			
Junio	100,181	0,0	0,0002	100,006	-0,1	-0,0017			
Julio	100,096	-0,1	-0,0033	97,989	-2,0	-0,0677			
Agosto	100,132	0,0	0,0014	97,956	0,0	-0,0011			
Septiembre	100,217	0,1	0,0033	97,835	-0,1	-0,0041			
Octubre	99,499	-0,7	-0,0277	97,689	-0,1	-0,0049			
Noviembre	99,531	0,0	0,0012	97,653	0,0	-0,0012			
Diciembre	99,470	-0,1	-0,0024	97,697	0,0	0,0015			

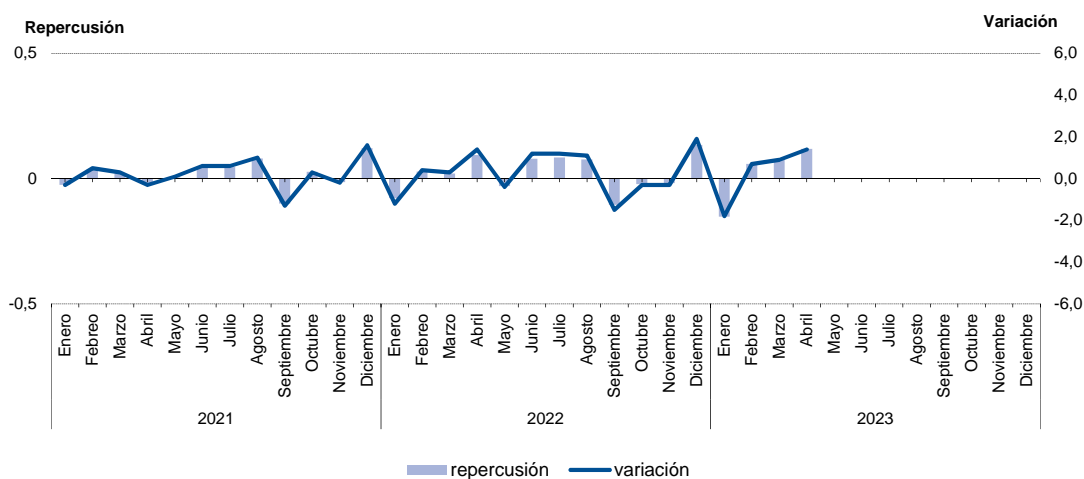
#### Evolución del IPC. Comunicaciones



### 6.9. Evolución del I.P.C. por meses según años de variación y repercusión para cada grupo Ocio y cultura

	2021			2022			2023		
	Indice	Variación	Repercusión	Indice	Variación	Repercusión	Indice	Variación	Repercusión
Enero	98,730	-0,3	-0,0253	100,641	-1,2	-0,0791	103,791	-1,8	-0,1529
Febrero	99,216	0,5	0,0376	101,061	0,4	0,0279	104,517	0,7	0,0582
Marzo	99,472	0,3	0,0198	101,357	0,3	0,0197	105,452	0,9	0,0749
Abril	99,163	-0,3	-0,0239	102,767	1,4	0,0938	106,929	1,4	0,1184
Mayo	99,220	0,1	0,0044	102,310	-0,4	-0,0304			
Junio	99,783	0,6	0,0436	103,502	1,2	0,0793			
Julio	100,369	0,6	0,0453	104,758	1,2	0,0836			
Agosto	101,396	1,0	0,0795	105,900	1,1	0,0760			
Septiembre	100,106	-1,3	-0,0998	104,313	-1,5	-0,1056			
Octubre	100,453	0,3	0,0268	103,971	-0,3	-0,0228			
Noviembre	100,261	-0,2	-0,0149	103,692	-0,3	-0,0186			
Diciembre	101,830	1,6	0,1214	105,699	1,9	0,1335			

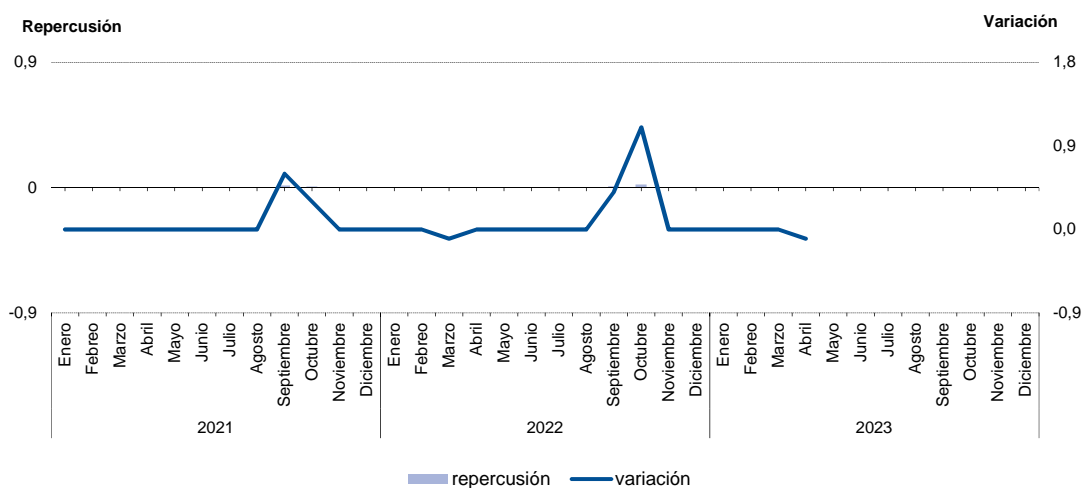
#### Evolución del IPC. Ocio y cultura



### 6.10. Evolución del I.P.C. por meses según años de variación y repercusión para cada grupo Enseñanza

	2021			2022			2023		
	Índice	Variación	Repercusión	Índice	Variación	Repercusión	Índice	Variación	Repercusión
Enero	99,661	0,0	0,0000	100,703	0,0	0,0001	102,242	0,0	0,0006
Febrero	99,661	0,0	0,0000	100,703	0,0	0,0000	102,291	0,0	0,0011
Marzo	99,698	0,0	0,0008	100,597	-0,1	-0,0021	102,274	0,0	-0,0004
Abril	99,698	0,0	0,0000	100,597	0,0	0,0000	102,220	-0,1	-0,0013
Mayo	99,698	0,0	0,0000	100,597	0,0	0,0000			
Junio	99,722	0,0	0,0005	100,619	0,0	0,0004			
Julio	99,722	0,0	0,0000	100,623	0,0	0,0001			
Agosto	99,722	0,0	0,0000	100,631	0,0	0,0002			
Septiembre	100,357	0,6	0,0144	101,074	0,4	0,0088			
Octubre	100,663	0,3	0,0069	102,183	1,1	0,0219			
Noviembre	100,698	0,0	0,0008	102,217	0,0	0,0007			
Diciembre	100,698	0,0	0,0000	102,217	0,0	0,0000			

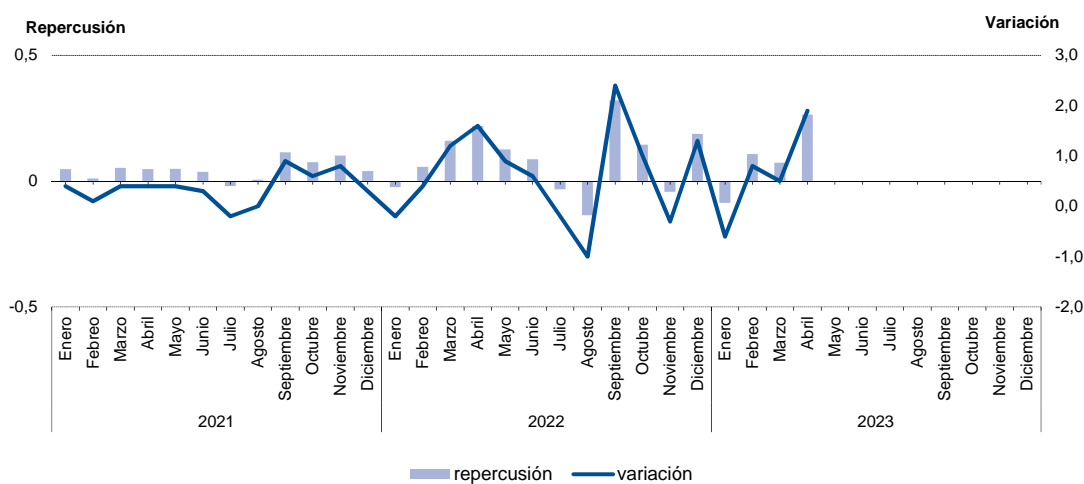
#### Evolución del IPC. Enseñanza



### 6.11. Evolución del I.P.C. por meses según años de variación y repercusión para cada grupo Hoteles, cafés y restaurantes

	2021			2022			2023		
	Indice	Variación	Repercusión	Indice	Variación	Repercusión	Indice	Variación	Repercusión
Enero	98,308	0,4	0,0477	102,212	-0,2	-0,0241	109,985	-0,6	-0,0873
Febrero	98,390	0,1	0,0102	102,649	0,4	0,0561	110,835	0,8	0,1067
Marzo	98,810	0,4	0,0523	103,894	1,2	0,1597	111,414	0,5	0,0727
Abril	99,188	0,4	0,0471	105,601	1,6	0,2190	113,516	1,9	0,2639
Mayo	99,577	0,4	0,0484	106,578	0,9	0,1253			
Junio	99,868	0,3	0,0362	107,255	0,6	0,0868			
Julio	99,703	-0,2	-0,0205	106,995	-0,2	-0,0334			
Agosto	99,745	0,0	0,0052	105,935	-1,0	-0,1360			
Septiembre	100,663	0,9	0,1143	108,432	2,4	0,3203			
Octubre	101,266	0,6	0,0751	109,554	1,0	0,1439			
Noviembre	102,081	0,8	0,1015	109,220	-0,3	-0,0428			
Diciembre	102,400	0,3	0,0397	110,680	1,3	0,1873			

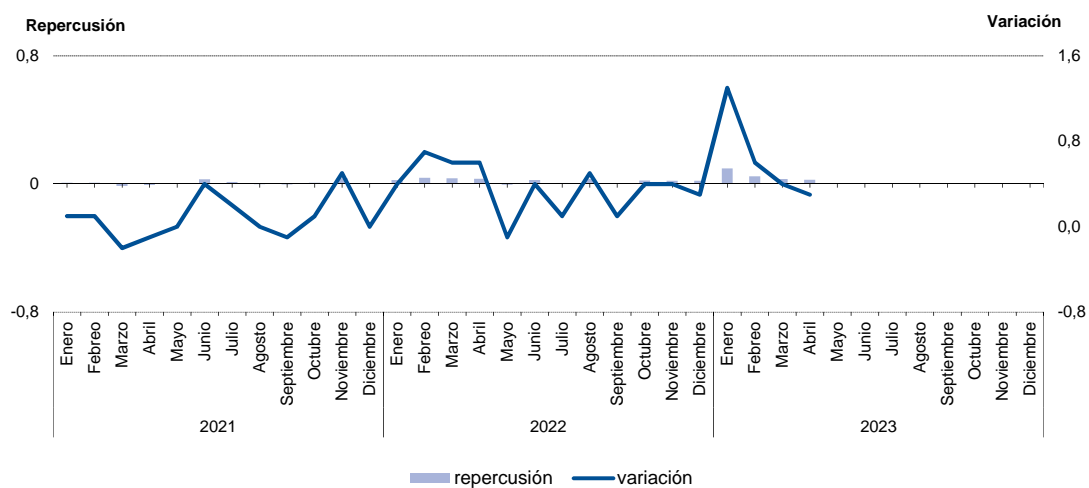
#### Evolución del IPC. Hoteles, cafés y restaurantes



### 6.12. Evolución del I.P.C. por meses según años de variación y repercusión para cada grupo Otros bienes y servicios

	2021			2022			2023		
	Índice	Variación	Repercusión	Índice	Variación	Repercusión	Índice	Variación	Repercusión
Enero	99,665	0,1	0,0078	101,186	0,4	0,0244	106,781	1,3	0,0972
Febrero	99,773	0,1	0,0073	101,883	0,7	0,0379	107,465	0,6	0,0473
Marzo	99,587	-0,2	-0,0125	102,536	0,6	0,0355	107,898	0,4	0,0299
Abril	99,491	-0,1	-0,0065	103,133	0,6	0,0324	108,271	0,3	0,0258
Mayo	99,533	0,0	0,0028	103,039	-0,1	-0,0051			
Junio	99,956	0,4	0,0285	103,490	0,4	0,0245			
Julio	100,143	0,2	0,0126	103,592	0,1	0,0055			
Agosto	100,140	0,0	-0,0002	104,155	0,5	0,0306			
Septiembre	100,082	-0,1	-0,0039	104,237	0,1	0,0045			
Octubre	100,182	0,1	0,0067	104,640	0,4	0,0219			
Noviembre	100,710	0,5	0,0356	105,010	0,4	0,0201			
Diciembre	100,737	0,0	0,0018	105,375	0,3	0,0198			

#### Evolución del IPC. Otros bienes y servicios



### 7.1. Evolución del I.P.C. por años y meses según rubricas para cada grupo Alimentos y bebidas no alcohólicas

	Cereales y derivados		Pan		Carne de vacuno		Carne de ovino	
	Indice	T1-12 (*)	Indice	T1-12 (*)	Indice	T1-12 (*)	Indice	T1-12 (*)
2021 Enero	98,010	-0,6	97,792	-0,1	99,039	2,5	95,530	4,5
Febrero	98,153	0,0	97,848	0,6	99,027	2,2	92,693	6,1
Marzo	99,174	-0,8	97,864	-0,2	98,674	1,3	90,344	4,5
Abril	100,280	-0,3	98,727	1,0	98,619	0,7	91,641	6,3
Mayo	99,788	-0,8	99,077	1,3	98,923	1,1	93,019	6,1
Junio	99,117	-0,9	99,794	2,2	98,480	0,9	95,130	7,3
Julio	100,241	1,5	100,282	2,4	98,639	1,0	98,045	3,6
Agosto	99,800	-0,6	100,530	2,8	98,408	1,0	98,763	1,1
Septiembre	99,634	0,8	100,755	3,2	99,344	1,2	101,954	4,1
Octubre	100,279	1,6	101,496	5,0	101,371	3,2	105,407	6,9
Noviembre	101,385	2,6	102,454	5,2	103,999	5,5	114,803	17,5
Diciembre	104,139	5,3	103,382	5,8	105,476	7,3	122,670	23,8
2022 Enero	104,658	6,8	104,917	7,3	105,475	6,5	104,873	9,8
Febrero	106,666	8,7	105,382	7,7	105,743	6,8	100,030	7,9
Marzo	107,856	8,8	105,380	7,7	106,935	8,4	100,017	10,7
Abril	116,296	16,0	112,084	13,5	110,687	12,2	102,489	11,8
Mayo	119,038	19,3	114,719	15,8	110,276	11,5	107,610	15,7
Junio	120,616	21,7	116,039	16,3	111,038	12,8	111,203	16,9
Julio	121,229	20,9	116,775	16,4	112,226	13,8	115,084	17,4
Agosto	123,958	24,2	117,081	16,5	113,271	15,1	115,984	17,4
Septiembre	125,318	25,8	117,569	16,7	113,335	14,1	122,454	20,1
Octubre	126,683	26,3	118,012	16,3	115,066	13,5	123,946	17,6
Noviembre	127,998	26,2	119,029	16,2	116,495	12,0	127,255	10,8
Diciembre	130,429	25,2	121,151	17,2	117,446	11,3	132,146	7,7
2023 Enero	130,844	25,0	121,040	15,4	118,616	12,5	120,338	14,7
Febrero	135,159	26,7	121,948	15,7	118,622	12,2	113,370	13,3
Marzo	135,831	25,9	122,864	16,6	118,779	11,1	113,459	13,4
Abril	137,489	18,2	122,855	9,6	118,885	7,4	116,520	13,7
Mayo								
Junio								
Julio								
Agosto								
Septiembre								
Octubre								
Noviembre								
Diciembre								

(\*) T1-12 Tasa de variación sobre igual periodo año anterior.



### 7.1. Evolución del I.P.C. por años y meses según rubricas para cada grupo Alimentos y bebidas no alcohólicas

	Carne de porcino		Carne de ave		Otras carnes		Pescado fresco y congelado	
	Indice	T1-12 (*)	Indice	T1-12 (*)	Indice	T1-12 (*)	Indice	T1-12 (*)
2021 Enero	99,586	1,6	98,036	2,0	99,611	1,7	106,095	-2,2
Febrero	99,235	0,7	98,369	2,3	99,079	0,2	101,206	3,4
Marzo	99,216	-0,5	99,612	2,5	99,269	0,3	97,155	-3,0
Abril	99,769	-0,6	99,802	0,9	99,806	0,3	99,254	-3,1
Mayo	99,819	-0,3	99,948	1,6	99,748	0,0	98,600	3,7
Junio	100,340	0,6	99,948	1,8	99,461	-0,1	97,547	2,6
Julio	100,870	1,5	100,174	1,7	99,298	-0,2	98,404	5,1
Agosto	100,607	1,2	100,041	1,4	99,646	-0,1	96,882	3,7
Septiembre	100,346	1,5	100,262	1,9	100,431	0,9	96,674	1,4
Octubre	100,081	0,5	100,272	2,2	100,833	1,2	97,989	3,2
Noviembre	99,914	0,5	100,818	2,6	101,084	1,6	101,460	5,1
Diciembre	100,216	0,7	102,719	4,3	101,735	2,1	108,735	6,9
2022 Enero	100,639	1,1	103,654	5,7	102,126	2,5	112,691	6,2
Febrero	100,256	1,0	103,524	5,2	102,369	3,3	104,119	2,9
Marzo	101,709	2,5	106,051	6,5	102,758	3,5	107,324	10,5
Abril	105,318	5,6	112,588	12,8	104,771	5,0	106,943	7,7
Mayo	105,693	5,9	113,854	13,9	106,414	6,7	110,340	11,9
Junio	106,972	6,6	114,602	14,7	106,803	7,4	109,142	11,9
Julio	107,204	6,3	115,713	15,5	107,891	8,7	109,930	11,7
Agosto	108,632	8,0	116,478	16,4	108,088	8,5	107,416	10,9
Septiembre	109,487	9,1	116,678	16,4	108,954	8,5	106,788	10,5
Octubre	111,369	11,3	116,617	16,3	110,584	9,7	109,143	11,4
Noviembre	112,608	12,7	116,948	16,0	111,082	9,9	113,654	12,0
Diciembre	113,247	13,0	117,850	14,7	112,778	10,9	118,039	8,6
2023 Enero	112,640	11,9	118,128	14,0	113,457	11,1	124,156	10,2
Febrero	113,490	13,2	117,964	13,9	114,428	11,8	115,617	11,0
Marzo	118,109	16,1	118,283	11,5	114,771	11,7	116,084	8,2
Abril	120,960	14,9	118,965	5,7	116,244	11,0	117,316	9,7
Mayo								
Junio								
Julio								
Agosto								
Septiembre								
Octubre								
Noviembre								
Diciembre								

(\*) T1-12 Tasa de variación sobre igual periodo año anterior.





### 7.1. Evolución del I.P.C. por años y meses según rubricas para cada grupo Alimentos y bebidas no alcohólicas

	Crustáceos, moluscos y preparados de pescado		Huevos		Leche		Productos lácteos	
	Indice	T1-12 (*)	Indice	T1-12 (*)	Indice	T1-12 (*)	Indice	T1-12 (*)
2021 Enero	98,942	1,8	97,166	-2,0	99,075	1,4	99,830	0,3
Febrero	99,400	1,8	97,874	-1,2	98,555	0,2	99,753	-0,1
Marzo	99,497	2,2	98,509	-0,7	98,854	0,8	99,910	-0,5
Abril	99,532	0,4	99,411	0,3	99,425	0,4	100,024	-0,6
Mayo	99,363	-0,2	98,646	-0,4	99,219	-0,1	99,851	-1,1
Junio	99,593	0,4	99,022	0,1	99,240	0,1	99,992	-0,5
Julio	99,444	0,8	100,300	3,1	98,811	-0,3	99,680	-0,6
Agosto	100,448	1,1	101,045	3,4	99,151	0,2	99,494	-1,1
Septiembre	100,457	1,9	101,353	4,5	100,323	2,0	99,164	-0,6
Octubre	100,500	1,6	100,961	3,6	101,352	3,3	100,302	0,5
Noviembre	101,278	2,2	102,460	4,7	102,135	3,5	100,335	0,4
Diciembre	101,546	2,8	103,253	6,4	103,859	5,0	101,666	1,9
2022 Enero	102,384	3,5	104,309	7,4	105,565	6,6	102,894	3,1
Febrero	103,631	4,3	103,970	6,2	107,011	8,6	103,982	4,2
Marzo	105,044	5,6	109,520	11,2	109,713	11,0	104,943	5,0
Abril	107,432	7,9	118,340	19,0	112,763	13,4	108,391	8,4
Mayo	108,093	8,8	121,149	22,8	116,282	17,2	110,868	11,0
Junio	109,563	10,0	121,139	22,3	119,926	20,8	112,421	12,4
Julio	109,911	10,5	121,759	21,4	122,696	24,2	113,943	14,3
Agosto	111,416	10,9	122,180	20,9	125,483	26,6	115,580	16,2
Septiembre	112,653	12,1	124,443	22,8	127,397	27,0	116,243	17,2
Octubre	113,296	12,7	127,765	26,5	129,075	27,4	118,800	18,4
Noviembre	114,158	12,7	130,056	26,9	136,293	33,4	123,330	22,9
Diciembre	113,480	11,8	132,774	28,6	144,086	38,7	125,751	23,7
2023 Enero	114,374	11,7	130,870	25,5	140,363	33,0	127,189	23,6
Febrero	116,179	12,1	133,660	28,6	142,975	33,6	127,368	22,5
Marzo	117,752	12,1	136,996	25,1	143,486	30,8	126,725	20,8
Abril	120,264	11,9	140,271	18,5	143,164	27,0	127,170	17,3
Mayo								
Junio								
Julio								
Agosto								
Septiembre								
Octubre								
Noviembre								
Diciembre								

(\*) T1-12 Tasa de variación sobre igual periodo año anterior.



### 7.1. Evolución del I.P.C. por años y meses según rubricas para cada grupo Alimentos y bebidas no alcohólicas

	Aceites y grasas		Frutas frescas		Frutas en conservas y frutos secos		Legumbres y hortalizas frescas	
	Indice	T1-12 (*)	Indice	T1-12 (*)	Indice	T1-12 (*)	Indice	T1-12 (*)
2021 Enero	88,178	-0,7	95,483	5,6	102,537	1,9	105,679	8,2
Febrero	88,365	0,9	100,406	6,6	101,490	2,0	99,377	1,4
Marzo	89,047	1,2	99,535	7,4	101,395	1,4	99,626	3,6
Abril	92,108	3,7	94,712	1,9	100,944	-1,4	105,721	-2,9
Mayo	95,873	8,0	99,773	1,0	99,783	-2,6	101,807	0,9
Junio	100,436	14,1	101,181	-0,5	100,331	-0,8	96,354	-0,1
Julio	105,607	21,9	98,950	1,9	98,498	-3,3	95,606	3,4
Agosto	106,928	23,5	99,387	4,8	97,507	-4,7	96,773	3,2
Septiembre	106,895	24,2	98,420	2,0	99,059	-2,7	98,644	0,4
Octubre	107,966	24,4	104,927	0,5	98,011	-3,6	98,424	-0,8
Noviembre	108,923	25,5	103,950	5,4	99,976	-1,1	98,688	1,6
Diciembre	109,674	25,0	103,275	8,4	100,470	0,8	103,301	9,3
2022 Enero	112,559	27,6	102,968	7,8	98,879	-3,6	105,200	-0,5
Febrero	114,392	29,5	105,566	5,1	98,877	-2,6	103,965	4,6
Marzo	120,266	35,1	104,644	5,1	101,831	0,4	106,235	6,6
Abril	137,979	49,8	102,979	8,7	102,912	1,9	119,329	12,9
Mayo	138,363	44,3	107,386	7,6	104,165	4,4	108,925	7,0
Junio	137,214	36,6	116,758	15,4	101,881	1,5	107,879	12,0
Julio	133,544	26,5	110,787	12,0	102,408	4,0	109,504	14,5
Agosto	133,041	24,4	109,496	10,2	103,005	5,6	108,665	12,3
Septiembre	132,306	23,8	108,825	10,6	105,746	6,8	113,573	15,1
Octubre	132,980	23,2	114,742	9,4	104,121	6,2	123,099	25,1
Noviembre	147,209	35,1	110,989	6,8	108,504	8,5	112,970	14,5
Diciembre	152,522	39,1	107,953	4,5	108,472	8,0	115,249	11,6
2023 Enero	148,947	32,3	105,166	2,1	108,024	9,2	115,094	9,4
Febrero	151,280	32,2	110,017	4,2	106,375	7,6	128,508	23,6
Marzo	152,607	26,9	109,269	4,4	106,396	4,5	136,119	28,1
Abril	155,296	12,6	103,940	0,9	107,589	4,5	133,137	11,6
Mayo								
Junio								
Julio								
Agosto								
Septiembre								
Octubre								
Noviembre								
Diciembre								

(\*) T1-12 Tasa de variación sobre igual periodo año anterior.



### 7.1. Evolución del I.P.C. por años y meses según rubricas para cada grupo Alimentos y bebidas no alcohólicas

	Preparados de legumbres y hortalizas		Patatas y sus preparados		Café, cacao e infusiones		Azúcar	
	Indice	T1-12 (*)	Indice	T1-12 (*)	Indice	T1-12 (*)	Indice	T1-12 (*)
2021 Enero	99,746	1,7	98,518	-3,1	98,953	0,3	101,373	2,0
Febrero	98,837	0,1	99,242	-3,2	98,841	0,7	100,811	0,0
Marzo	99,321	0,7	99,541	-2,6	99,117	0,7	100,712	-0,7
Abril	99,891	0,3	101,707	-1,9	99,750	1,8	101,132	-0,5
Mayo	99,394	0,0	104,586	0,8	99,587	1,2	100,291	-3,6
Junio	99,757	1,0	103,078	3,9	99,670	1,4	99,985	-2,6
Julio	99,494	0,1	101,881	6,1	99,658	-0,3	99,010	-2,7
Agosto	99,320	-0,3	99,352	2,6	99,790	-0,5	98,622	-2,9
Septiembre	99,803	-0,3	98,886	3,0	99,754	1,6	98,932	-2,7
Octubre	99,730	0,0	96,961	0,3	100,481	1,6	99,333	-2,4
Noviembre	102,083	2,7	97,386	0,3	101,860	2,5	99,421	-2,2
Diciembre	102,625	2,2	98,862	2,2	102,539	3,8	100,380	-1,3
2022 Enero	103,328	3,6	101,945	3,5	103,565	4,7	99,609	-1,7
Febrero	106,663	7,9	103,289	4,1	105,610	6,8	100,237	-0,6
Marzo	107,258	8,0	105,477	6,0	107,804	8,8	102,061	1,3
Abril	109,920	10,0	110,530	8,7	109,353	9,6	103,880	2,7
Mayo	111,280	12,0	114,966	9,9	111,585	12,0	107,947	7,6
Junio	112,196	12,5	115,866	12,4	111,257	11,6	107,150	7,2
Julio	112,628	13,2	115,314	13,2	113,159	13,5	107,593	8,7
Agosto	114,116	14,9	115,857	16,6	113,521	13,8	107,755	9,3
Septiembre	114,952	15,2	115,545	16,8	112,463	12,7	109,828	11,0
Octubre	115,732	16,0	118,604	22,3	112,599	12,1	142,435	43,4
Noviembre	119,965	17,5	122,328	25,6	112,671	10,6	149,670	50,5
Diciembre	121,232	18,1	125,013	26,5	114,883	12,0	150,900	50,3
2023 Enero	122,135	18,2	124,887	22,5	116,183	12,2	154,953	55,6
Febrero	124,550	16,8	125,385	21,4	119,406	13,1	155,484	55,1
Marzo	124,602	16,2	127,670	21,0	120,542	11,8	155,979	52,8
Abril	126,533	15,1	131,940	19,4	120,666	10,3	152,878	47,2
Mayo								
Junio								
Julio								
Agosto								
Septiembre								
Octubre								
Noviembre								
Diciembre								

(\*) T1-12 Tasa de variación sobre igual periodo año anterior.



### 7.1. Evolución del I.P.C. por años y meses según rubricas para cada grupo Alimentos y bebidas no alcohólicas

	Otros preparados alimenticios		Agua mineral, refrescos y zumos	
	Indice	T1-12 (*)	Indice	T1-12 (*)
2021 Enero	100,099	1,5	99,433	7,0
Febrero	99,646	0,4	99,699	7,8
Marzo	100,032	0,2	100,115	6,3
Abril	100,831	0,1	100,783	6,7
Mayo	100,231	0,2	100,115	5,2
Junio	100,222	0,3	100,403	6,2
Julio	99,901	-0,8	100,281	6,2
Agosto	99,989	-0,6	100,248	6,2
Septiembre	99,926	-0,3	99,863	6,5
Octubre	99,720	-0,9	99,732	6,1
Noviembre	99,658	-1,1	99,914	5,4
Diciembre	99,746	-0,4	99,414	5,9
2022 Enero	100,267	0,2	99,751	0,3
Febrero	103,081	3,4	101,398	1,7
Marzo	104,207	4,2	101,576	1,5
Abril	106,173	5,3	102,466	1,7
Mayo	107,830	7,6	102,729	2,6
Junio	108,970	8,7	104,159	3,7
Julio	110,569	10,7	104,676	4,4
Agosto	111,839	11,9	105,730	5,5
Septiembre	112,105	12,2	105,460	5,6
Octubre	113,684	14,0	107,520	7,8
Noviembre	115,342	15,7	111,592	11,7
Diciembre	115,747	16,0	113,656	14,3
2023 Enero	118,872	18,6	115,002	15,3
Febrero	121,419	17,8	120,895	19,2
Marzo	124,188	19,2	121,442	19,6
Abril	126,154	18,8	122,573	19,6
Mayo				
Junio				
Julio				
Agosto				
Septiembre				
Octubre				
Noviembre				
Diciembre				

(\*) T1-12 Tasa de variación sobre igual periodo año anterior.



## 7.2. Evolución del I.P.C. por años y meses según rubricas para cada grupo

### Bebidas alcohólicas y tabaco

	Bebidas alcohólicas		Tabaco	
	Indice	T1-12 (*)	Indice	T1-12 (*)
2021 Enero	99,985	0,7	99,349	0,1
Febrero	100,193	-0,4	99,375	0,1
Marzo	100,400	-0,3	99,375	0,1
Abril	100,637	-0,2	99,383	0,1
Mayo	99,910	-1,6	99,387	0,1
Junio	99,495	-1,2	99,387	0,1
Julio	99,977	0,4	99,389	0,1
Agosto	99,618	0,1	99,395	0,1
Septiembre	99,782	0,4	100,185	0,9
Octubre	99,994	-0,2	101,556	2,3
Noviembre	100,100	-0,3	101,605	2,3
Diciembre	99,908	1,2	101,615	2,3
2022 Enero	100,551	0,6	101,670	2,3
Febrero	102,445	2,2	101,707	2,3
Marzo	103,046	2,6	101,722	2,4
Abril	103,777	3,1	101,722	2,4
Mayo	104,531	4,6	101,723	2,4
Junio	105,977	6,5	102,081	2,7
Julio	106,889	6,9	102,120	2,7
Agosto	107,386	7,8	102,120	2,7
Septiembre	108,323	8,6	102,120	1,9
Octubre	108,225	8,2	102,120	0,6
Noviembre	108,763	8,7	102,496	0,9
Diciembre	108,760	8,9	107,486	5,8
2023 Enero	111,172	10,6	108,864	7,1
Febrero	113,678	11,0	108,904	7,1
Marzo	114,935	11,5	108,904	7,1
Abril	115,301	11,1	108,917	7,1
Mayo				
Junio				
Julio				
Agosto				
Septiembre				
Octubre				
Noviembre				
Diciembre				

(\*) T1-12 Tasa de variación sobre igual periodo año anterior.



### 7.3. Evolución del I.P.C. por años y meses según rubricas para cada grupo Vestido y calzado

	Prendas de vestir hombres		Prendas de vestir mujer		Prendas de vestir niño y bebe		Complementos y reparaciones de prendas de vestir	
	Indice	T1-12 (*)	Indice	T1-12 (*)	Indice	T1-12 (*)	Indice	T1-12 (*)
2021 Enero	92,104	2,2	92,268	-1,2	89,642	1,2	94,015	1,2
Febrero	91,679	2,5	91,049	-1,3	89,306	1,0	92,171	-0,1
Marzo	94,398	2,3	95,270	-0,8	96,356	1,2	96,996	0,4
Abril	104,337	2,4	100,002	-0,5	108,942	1,6	99,830	1,2
Mayo	105,390	1,9	100,458	-0,7	109,979	2,1	100,157	0,8
Junio	104,146	1,6	99,973	-0,6	109,307	2,1	100,313	0,9
Julio	92,495	1,8	92,388	-1,1	91,825	2,7	95,359	0,8
Agosto	91,969	2,0	91,897	-1,1	90,886	2,8	95,196	1,1
Septiembre	95,716	1,9	99,627	-1,0	97,009	2,5	101,187	-1,3
Octubre	107,052	1,3	110,058	0,4	104,566	1,5	107,680	0,1
Noviembre	110,969	0,6	115,118	1,2	106,810	2,0	109,412	1,5
Diciembre	109,744	0,8	111,892	1,2	105,371	2,1	107,684	1,5
2022 Enero	95,348	3,5	94,611	2,5	90,771	1,3	88,133	-6,3
Febrero	94,598	3,2	93,511	2,7	89,318	0,0	86,867	-5,8
Marzo	97,605	3,4	99,404	4,3	94,782	-1,6	96,282	-0,7
Abril	104,714	0,4	102,137	2,1	100,680	-7,6	100,665	0,8
Mayo	108,028	2,5	103,213	2,7	106,445	-3,2	101,301	1,1
Junio	107,630	3,3	102,540	2,6	105,934	-3,1	101,186	0,9
Julio	95,064	2,8	96,387	4,3	90,923	-1,0	97,521	2,3
Agosto	94,557	2,8	96,325	4,8	90,004	-1,0	97,270	2,2
Septiembre	102,108	6,7	104,084	4,5	97,109	0,1	106,251	5,0
Octubre	106,385	-0,6	110,015	0,0	105,100	0,5	111,016	3,1
Noviembre	107,599	-3,0	111,409	-3,2	106,036	-0,7	112,549	2,9
Diciembre	108,648	-1,0	112,488	0,5	107,915	2,4	114,432	6,3
2023 Enero	96,377	1,1	101,738	7,5	95,653	5,4	93,918	6,6
Febrero	95,000	0,4	100,278	7,2	94,498	5,8	90,218	3,9
Marzo	98,164	0,6	104,859	5,5	100,640	6,2	94,653	-1,7
Abril	105,162	0,4	108,368	6,1	108,320	7,6	98,968	-1,7
Mayo								
Junio								
Julio								
Agosto								
Septiembre								
Octubre								
Noviembre								
Diciembre								

(\*) T1-12 Tasa de variación sobre igual periodo año anterior.



### 7.3. Evolución del I.P.C. por años y meses según rubricas para cada grupo Vestido y calzado

	Calzado de hombre		Calzado de mujer		Calzado de niño		Reparación de calzado	
	Indice	T1-12 (*)	Indice	T1-12 (*)	Indice	T1-12 (*)	Indice	T1-12 (*)
2021 Enero	95,255	0,2	94,290	1,5	92,968	1,8		
Febrero	95,330	0,8	93,971	1,4	92,201	2,1		
Marzo	98,876	1,4	97,550	1,2	97,039	1,5		
Abril	103,048	0,5	103,739	1,1	103,798	1,8		
Mayo	103,505	0,5	104,659	1,1	104,353	1,7		
Junio	103,378	0,4	104,029	1,3	104,369	1,8		
Julio	96,245	0,5	95,983	1,2	93,301	2,2		
Agosto	95,550	0,8	93,932	1,0	92,638	2,2		
Septiembre	99,293	1,7	97,221	1,3	99,554	2,1		
Octubre	102,675	1,2	102,953	0,8	105,770	2,4		
Noviembre	103,427	0,7	105,934	0,5	107,968	1,6		
Diciembre	103,418	1,1	105,740	0,9	106,040	1,6		
2022 Enero	96,087	0,9	95,004	0,8	98,163	5,6		
Febrero	94,502	-0,9	93,616	-0,4	95,749	3,8		
Marzo	96,279	-2,6	96,462	-1,1	100,366	3,4		
Abril	100,972	-2,0	100,779	-2,9	103,876	0,1		
Mayo	101,697	-1,7	103,423	-1,2	106,697	2,2		
Junio	102,558	-0,8	103,816	-0,2	106,766	2,3		
Julio	97,039	0,8	95,685	-0,3	99,382	6,5		
Agosto	95,994	0,5	95,254	1,4	97,957	5,7		
Septiembre	99,745	0,5	99,142	2,0	101,519	2,0		
Octubre	102,228	-0,4	104,072	1,1	105,979	0,2		
Noviembre	102,651	-0,8	105,657	-0,3	106,624	-1,2		
Diciembre	104,354	0,9	108,002	2,1	108,239	2,1		
2023 Enero	99,439	3,5	99,847	5,1	100,269	2,1		
Febrero	98,105	3,8	98,478	5,2	99,882	4,3		
Marzo	101,281	5,2	102,840	6,6	103,782	3,4		
Abril	105,163	4,2	105,707	4,9	108,654	4,6		
Mayo								
Junio								
Julio								
Agosto								
Septiembre								
Octubre								
Noviembre								
Diciembre								

(\*) T1-12 Tasa de variación sobre igual periodo año anterior.



#### 7.4. Evolución del I.P.C. por años y meses según rubricas para cada grupo Vivienda

	Vivienda en alquiler		Calefacción, alumbrado y otros servicios		Conservación de la vivienda	
	Indice	T1-12 (*)	Indice	T1-12 (*)	Indice	T1-12 (*)
2021 Enero	100,087	0,6	92,588	5,0	99,374	1,0
Febrero	100,014	0,4	83,405	-3,0	99,466	1,1
Marzo	99,975	0,3	88,467	6,8	99,477	0,4
Abril	99,983	0,2	93,990	17,9	99,485	0,2
Mayo	99,960	0,2	94,456	18,2	99,573	0,3
Junio	100,019	0,2	97,960	18,8	99,684	0,4
Julio	99,986	0,1	96,613	16,9	100,384	1,1
Agosto	99,982	0,0	100,421	20,8	100,425	1,1
Septiembre	100,011	0,0	106,556	26,0	100,385	1,1
Octubre	99,972	0,0	113,869	38,4	100,455	1,0
Noviembre	99,999	0,0	109,746	30,8	100,585	1,2
Diciembre	100,013	-0,1	121,931	43,0	100,706	1,3
2022 Enero	100,197	0,1	122,086	31,9	100,816	1,5
Febrero	100,434	0,4	122,549	46,9	100,908	1,4
Marzo	100,690	0,7	142,882	61,5	101,510	2,0
Abril	100,916	0,9	124,414	32,4	101,774	2,3
Mayo	101,056	1,1	122,489	29,7	102,192	2,6
Junio	101,194	1,2	129,214	31,9	102,405	2,7
Julio	101,340	1,4	136,120	40,9	102,256	1,9
Agosto	101,475	1,5	145,057	44,4	102,259	1,8
Septiembre	101,562	1,6	132,012	23,9	102,376	2,0
Octubre	101,774	1,8	114,809	0,8	102,103	1,6
Noviembre	101,987	2,0	107,176	-2,3	102,246	1,7
Diciembre	102,249	2,2	108,879	-10,7	102,778	2,1
2023 Enero	102,471	2,3	100,358	-17,8	103,067	2,2
Febrero	102,571	2,1	106,607	-13,0	103,284	2,4
Marzo	102,801	2,1	101,632	-28,9	103,480	1,9
Abril	103,001	2,1	96,229	-22,7	103,798	2,0
Mayo						
Junio						
Julio						
Agosto						
Septiembre						
Octubre						
Noviembre						
Diciembre						

(\*) T1-12 Tasa de variación sobre igual periodo año anterior.





## 7.5. Evolución del I.P.C. por años y meses según rubricas para cada grupo

## Menaje

	Muebles y revestimiento de suelo		Textiles y accesorios para el hogar		Electrodomésticos y reparaciones		Utensilios y herramientas para el hogar	
	Indice	T1-12 (*)	Indice	T1-12 (*)	Indice	T1-12 (*)	Indice	T1-12 (*)
2021 Enero	97,803	2,7	98,126	-1,0	99,162	-0,6	98,931	-1,7
Febrero	97,514	2,3	97,749	-1,0	99,046	-0,5	98,778	-1,5
Marzo	97,868	2,1	98,641	-0,6	99,991	0,0	98,692	-1,3
Abril	98,537	2,5	99,335	0,2	100,074	0,4	98,934	-0,8
Mayo	98,626	1,0	100,645	-0,1	99,887	0,6	99,638	-0,6
Junio	98,969	1,4	100,848	0,4	99,237	0,6	100,146	0,5
Julio	100,213	2,1	99,105	1,6	99,301	1,2	100,258	1,1
Agosto	100,362	1,9	98,694	2,2	99,257	0,4	100,269	1,4
Septiembre	101,000	2,7	99,861	2,3	99,833	0,4	100,414	1,4
Octubre	101,774	3,6	101,094	3,3	100,713	1,0	101,269	1,6
Noviembre	103,256	6,1	102,633	4,1	101,228	1,4	101,197	1,6
Diciembre	104,077	7,0	103,268	4,3	102,272	3,2	101,473	2,2
2022 Enero	104,087	6,4	100,790	2,7	103,873	4,8	102,565	3,7
Febrero	104,467	7,1	101,114	3,4	105,021	6,0	102,604	3,9
Marzo	105,659	8,0	102,359	3,8	105,318	5,3	103,606	5,0
Abril	107,757	9,4	103,875	4,6	107,054	7,0	105,163	6,3
Mayo	108,726	10,2	106,272	5,6	107,772	7,9	105,961	6,3
Junio	109,136	10,3	107,086	6,2	108,035	8,9	107,013	6,9
Julio	108,992	8,8	104,175	5,1	107,028	7,8	107,283	7,0
Agosto	108,834	8,4	103,680	5,1	107,614	8,4	106,957	6,7
Septiembre	109,075	8,0	104,398	4,5	108,385	8,6	107,407	7,0
Octubre	109,314	7,4	105,185	4,0	108,837	8,1	107,554	6,2
Noviembre	109,517	6,1	105,996	3,3	109,281	8,0	107,740	6,5
Diciembre	109,692	5,4	107,218	3,8	108,913	6,5	107,404	5,8
2023 Enero	110,179	5,9	106,951	6,1	110,685	6,6	107,887	5,2
Febrero	110,112	5,4	106,682	5,5	110,363	5,1	107,553	4,8
Marzo	110,560	4,6	108,016	5,5	110,019	4,5	107,508	3,8
Abril	111,176	3,2	108,923	4,9	110,269	3,0	108,456	3,1
Mayo								
Junio								
Julio								
Agosto								
Septiembre								
Octubre								
Noviembre								
Diciembre								

(\*) T1-12 Tasa de variación sobre igual periodo año anterior.



### 7.5. Evolución del I.P.C. por años y meses según rubricas para cada grupo Menaje

	Artículos no duraderos para el hogar		Servicios para el hogar	
	Indice	T1-12 (*)	Indice	T1-12 (*)
2021 Enero	100,604	0,9	98,719	1,2
Febrero	100,495	0,1	99,647	1,4
Marzo	100,430	0,0	99,815	1,2
Abril	100,097	-2,2	99,817	1,1
Mayo	100,102	-2,8	100,037	1,3
Junio	99,996	-2,0	100,038	1,3
Julio	99,665	-2,1	100,303	1,5
Agosto	99,181	-2,3	100,304	1,5
Septiembre	99,696	-1,5	100,115	1,3
Octubre	99,884	-0,9	100,378	1,8
Noviembre	99,864	-2,1	100,413	1,7
Diciembre	99,987	-1,4	100,413	1,7
2022 Enero	101,271	0,7	100,266	1,6
Febrero	102,702	2,2	101,270	1,6
Marzo	104,206	3,8	101,423	1,6
Abril	106,201	6,1	101,304	1,5
Mayo	105,900	5,8	101,324	1,3
Junio	107,236	7,2	101,350	1,3
Julio	108,351	8,7	101,214	0,9
Agosto	110,407	11,3	101,184	0,9
Septiembre	110,605	10,9	101,482	1,4
Octubre	112,209	12,3	101,580	1,2
Noviembre	113,100	13,3	101,950	1,5
Diciembre	115,707	15,7	102,235	1,8
2023 Enero	115,973	14,5	102,084	1,8
Febrero	117,364	14,3	102,501	1,2
Marzo	118,782	14,0	102,867	1,4
Abril	120,092	13,1	103,293	2,0
Mayo				
Junio				
Julio				
Agosto				
Septiembre				
Octubre				
Noviembre				
Diciembre				

(\*) T1-12 Tasa de variación sobre igual periodo año anterior.

## 7.6. Evolución del I.P.C. por años y meses según rubricas para cada grupo Medicina

	Servicios médicos y similares		Medicamentos y material terapéutico	
	Indice	T1-12 (*)	Indice	T1-12 (*)
2021 Enero	99,612	2,0	101,655	0,1
Febrero	99,470	1,8	100,486	-0,1
Marzo	99,636	1,9	100,484	0,0
Abril	99,620	1,9	99,953	-0,6
Mayo	99,575	1,9	99,891	-0,9
Junio	99,690	1,7	100,439	-0,3
Julio	100,130	2,0	100,232	-1,1
Agosto	100,061	1,6	100,260	-0,3
Septiembre	100,488	2,0	99,815	-0,7
Octubre	100,516	1,9	98,720	-1,4
Noviembre	100,626	1,9	98,723	-2,5
Diciembre	100,575	1,6	99,342	-2,8
2022 Enero	101,401	1,8	99,783	-1,8
Febrero	101,880	2,4	99,314	-1,2
Marzo	102,200	2,6	99,310	-1,2
Abril	102,327	2,7	100,073	0,1
Mayo	102,731	3,2	101,091	1,2
Junio	102,610	2,9	100,360	-0,1
Julio	102,574	2,4	100,586	0,4
Agosto	102,621	2,6	100,208	-0,1
Septiembre	102,644	2,1	100,131	0,3
Octubre	102,774	2,2	98,784	0,1
Noviembre	102,904	2,3	99,284	0,6
Diciembre	102,918	2,3	98,629	-0,7
2023 Enero	103,868	2,4	98,186	-1,6
Febrero	104,233	2,3	98,144	-1,2
Marzo	104,783	2,5	98,036	-1,3
Abril	104,986	2,6	97,982	-2,1
Mayo				
Junio				
Julio				
Agosto				
Septiembre				
Octubre				
Noviembre				
Diciembre				

(\*) T1-12 Tasa de variación sobre igual periodo año anterior.

### 7.7. Evolución del I.P.C. por años y meses según rubricas para cada grupo Transportes

	Transporte personal		Transporte público urbano		Transporte público interurbano	
	Indice	T1-12 (*)	Indice	T1-12 (*)	Indice	T1-12 (*)
2021 Enero	94,438	-3,4	99,981	-0,5	101,361	-2,4
Febrero	95,872	-1,1	99,981	-0,5	99,844	-7,6
Marzo	97,672	4,2	99,981	-0,5	100,170	-5,9
Abril	97,668	8,4	99,981	-0,5	100,553	-7,7
Mayo	98,687	10,4	99,981	-0,5	99,131	-6,3
Junio	99,876	10,0	99,981	-0,5	99,405	-9,4
Julio	100,794	9,5	99,981	-0,5	100,145	-4,4
Agosto	101,031	9,7	99,981	-0,5	101,564	-2,4
Septiembre	101,643	10,8	100,037	-0,5	99,556	-1,2
Octubre	103,653	13,3	100,040	-0,5	99,194	-1,4
Noviembre	104,844	14,6	100,040	-0,5	98,797	-0,1
Diciembre	103,823	11,7	100,040	-0,5	100,280	0,0
2022 Enero	105,971	12,2	100,373	0,4	97,816	-3,5
Febrero	108,962	13,7	100,373	0,4	98,862	-1,0
Marzo	117,102	19,9	100,373	0,4	99,716	-0,5
Abril	110,788	13,4	99,435	-0,5	104,887	4,3
Mayo	114,212	15,7	99,435	-0,5	103,339	4,2
Junio	120,336	20,5	99,435	-0,5	105,840	6,5
Julio	117,454	16,5	99,435	-0,5	108,800	8,6
Agosto	112,614	11,5	99,435	-0,5	110,341	8,6
Septiembre	111,994	10,2	70,200	-29,8	101,500	2,0
Octubre	113,888	9,9	70,228	-29,8	98,313	-0,9
Noviembre	113,676	8,4	70,229	-29,8	101,404	2,6
Diciembre	107,890	3,9	70,229	-29,8	98,284	-2,0
2023 Enero	113,077	6,7	71,312	-29,0	97,192	-0,6
Febrero	112,626	3,4	59,303	-40,9	97,503	-1,4
Marzo	112,645	-3,8	59,303	-40,9	100,534	0,8
Abril	113,148	2,1	59,303	-40,4	101,068	-3,6
Mayo						
Junio						
Julio						
Agosto						
Septiembre						
Octubre						
Noviembre						
Diciembre						

(\*) T1-12 Tasa de variación sobre igual periodo año anterior.



### 7.8. Evolución del I.P.C. por años y meses según rubricas para cada grupo Comunicaciones

	Comunicaciones	
	Indice	T1-12 (*)
2021 Enero	100,232	-3,4
Febrero	100,205	-3,5
Marzo	100,071	-4,8
Abril	100,191	-4,5
Mayo	100,175	-4,5
Junio	100,181	-4,5
Julio	100,096	-2,9
Agosto	100,132	-2,9
Septiembre	100,217	-2,7
Octubre	99,499	-0,4
Noviembre	99,531	-0,3
Diciembre	99,470	-0,2
2022 Enero	99,684	-0,5
Febrero	99,613	-0,6
Marzo	99,632	-0,4
Abril	100,158	0,0
Mayo	100,057	-0,1
Junio	100,006	-0,2
Julio	97,989	-2,1
Agosto	97,956	-2,2
Septiembre	97,835	-2,4
Octubre	97,689	-1,8
Noviembre	97,653	-1,9
Diciembre	97,697	-1,8
2023 Enero	102,215	2,5
Febrero	102,286	2,7
Marzo	102,195	2,6
Abril	102,863	2,7
Mayo		
Junio		
Julio		
Agosto		
Septiembre		
Octubre		
Noviembre		
Diciembre		

(\*) T1-12 Tasa de variación sobre igual periodo año anterior.

### 7.9. Evolución del I.P.C. por años y meses según rubricas para cada grupo Ocio y cultura

	Objetos recreativos		Publicaciones		Esparcimiento	
	Indice	T1-12 (*)	Indice	T1-12 (*)	Indice	T1-12 (*)
2021 Enero	99,293	-2,2	98,931	0,4	98,883	2,7
Febrero	99,644	-2,6	98,956	0,9	99,335	2,7
Marzo	100,037	-2,0	99,329	1,5	99,417	-0,1
Abril	99,537	-1,4	99,309	1,0	99,573	0,0
Mayo	99,739	-1,8	99,335	1,2	100,259	0,7
Junio	99,048	-1,1	99,602	1,6	100,412	1,5
Julio	98,668	-2,0	100,407	2,4	100,321	1,8
Agosto	100,155	-0,2	100,441	2,4	100,321	2,3
Septiembre	99,399	-1,0	100,534	2,5	100,166	1,6
Octubre	100,804	-0,1	100,814	2,2	100,322	2,2
Noviembre	101,640	1,3	100,811	2,6	100,318	2,3
Diciembre	102,038	2,5	101,531	2,9	100,671	2,6
2022 Enero	101,263	2,0	102,557	3,7	100,423	1,6
Febrero	100,952	1,3	102,877	4,0	100,726	1,4
Marzo	101,631	1,6	103,288	4,0	101,810	2,4
Abril	102,254	2,7	103,507	4,2	101,679	2,1
Mayo	102,936	3,2	103,436	4,1	102,326	2,1
Junio	102,682	3,7	103,488	3,9	102,299	1,9
Julio	99,915	1,3	103,197	2,8	102,640	2,3
Agosto	99,886	-0,3	103,452	3,0	102,750	2,4
Septiembre	100,983	1,6	104,340	3,8	103,259	3,1
Octubre	101,538	0,7	104,340	3,5	103,392	3,1
Noviembre	102,667	1,0	104,583	3,7	102,873	2,5
Diciembre	102,139	0,1	104,483	2,9	102,967	2,3
2023 Enero	102,555	1,3	105,537	2,9	104,959	4,5
Febrero	103,318	2,3	106,010	3,0	103,978	3,2
Marzo	103,024	1,4	106,010	2,6	103,916	2,1
Abril	102,511	0,3	106,146	2,5	104,204	2,5
Mayo						
Junio						
Julio						
Agosto						
Septiembre						
Octubre						
Noviembre						
Diciembre						

(\*) T1-12 Tasa de variación sobre igual periodo año anterior.



### 7.10. Evolución del I.P.C. por años y meses según rubricas para cada grupo Enseñanza

	Educación infantil y primaria		Educación secundaria		Educación universitaria		Otras enseñanzas	
	Indice	T1-12 (*)	Indice	T1-12 (*)	Indice	T1-12 (*)	Indice	T1-12 (*)
2021 Enero	99,642	1,5	99,439	2,0	99,798	1,1	99,766	0,5
Febrero	99,642	1,5	99,439	2,0	99,777	1,0	99,677	0,5
Marzo	99,642	1,5	99,439	2,0	99,777	1,0	99,983	0,7
Abril	99,642	1,5	99,439	2,0	99,777	1,0	100,138	0,8
Mayo	99,642	1,5	99,439	2,0	99,777	1,0	100,266	0,8
Junio	99,642	1,5	99,439	2,0	99,777	1,0	100,261	0,4
Julio	99,642	1,5	99,439	2,0	99,777	1,0	100,070	0,5
Agosto	99,642	1,5	99,439	2,0	99,777	1,0	100,425	1,0
Septiembre	100,716	1,1	101,122	1,7	99,777	1,0	99,914	0,6
Octubre	100,716	1,1	101,122	1,7	100,661	0,9	100,063	0,7
Noviembre	100,716	1,1	101,122	1,7	100,661	0,9	99,463	-0,6
Diciembre	100,716	1,1	101,122	1,7	100,661	0,9	99,972	0,1
2022 Enero	100,716	1,1	101,122	1,7	100,661	0,9	100,133	0,4
Febrero	100,716	1,1	101,122	1,7	100,685	0,9	101,181	1,5
Marzo	100,716	1,1	101,122	1,7	100,685	0,9	101,238	1,3
Abril	100,716	1,1	101,122	1,7	100,685	0,9	101,902	1,8
Mayo	100,716	1,1	101,122	1,7	100,685	0,9	102,594	2,3
Junio	100,716	1,1	101,122	1,7	100,685	0,9	103,499	3,2
Julio	100,716	1,1	101,122	1,7	100,685	0,9	104,437	4,4
Agosto	100,716	1,1	101,122	1,7	100,685	0,9	104,013	3,6
Septiembre	101,533	0,8	103,602	2,5	100,685	0,9	104,807	4,9
Octubre	106,061	5,3	105,245	4,1	98,219	-2,4	105,681	5,6
Noviembre	106,061	5,3	105,245	4,1	98,219	-2,4	106,850	7,4
Diciembre	106,061	5,3	105,245	4,1	98,219	-2,4	107,341	7,4
2023 Enero	106,061	5,3	105,245	4,1	98,219	-2,4	107,396	7,3
Febrero	106,061	5,3	105,245	4,1	98,334	-2,3	107,397	6,1
Marzo	106,061	5,3	105,245	4,1	98,334	-2,3	107,517	6,2
Abril	106,061	5,3	105,245	4,1	98,334	-2,3	107,806	5,8
Mayo								
Junio								
Julio								
Agosto								
Septiembre								
Octubre								
Noviembre								
Diciembre								

(\*) T1-12 Tasa de variación sobre igual periodo año anterior.



### 7.11. Evolución del I.P.C. por años y meses según rubricas para cada grupo Hoteles, cafés y restaurantes

	Turismo y hostelería	
	Indice	T1-12 (*)
2021 Enero	98,093	-0,5
Febrero	98,296	-1,6
Marzo	98,748	-1,1
Abril	98,966	-2,3
Mayo	99,153	-1,4
Junio	99,838	-2,2
Julio	100,068	0,0
Agosto	100,477	0,5
Septiembre	100,652	1,7
Octubre	101,165	3,4
Noviembre	101,754	4,7
Diciembre	102,791	4,8
2022 Enero	102,102	4,1
Febrero	102,657	4,4
Marzo	103,649	5,0
Abril	105,984	7,1
Mayo	106,443	7,4
Junio	107,730	7,9
Julio	108,354	8,3
Agosto	107,878	7,4
Septiembre	108,953	8,2
Octubre	109,707	8,4
Noviembre	109,170	7,3
Diciembre	111,675	8,6
2023 Enero	109,144	6,9
Febrero	110,560	7,7
Marzo	111,734	7,8
Abril	114,571	8,1
Mayo		
Junio		
Julio		
Agosto		
Septiembre		
Octubre		
Noviembre		
Diciembre		

(\*) T1-12 Tasa de variación sobre igual periodo año anterior.





### 7.12. Evolución del I.P.C. por años y meses según rubricas para cada grupo Otros

	Artículos de uso personal		Otros bienes y servicios	
	Indice	T1-12 (*)	Indice	T1-12 (*)
2021 Enero	101,216	-0,7	99,507	1,5
Febrero	100,395	-1,8	99,574	1,4
Marzo	99,402	-2,4	99,657	1,3
Abril	98,959	-2,8	99,675	1,3
Mayo	98,576	-3,5	99,903	1,3
Junio	99,283	-2,5	100,139	1,3
Julio	99,628	-2,6	99,920	0,9
Agosto	100,366	-2,3	99,793	0,9
Septiembre	100,224	-2,5	100,047	0,9
Octubre	100,229	-1,5	100,198	0,9
Noviembre	101,052	-0,8	100,702	1,3
Diciembre	100,671	-1,0	100,885	1,5
2022 Enero	100,493	-0,7	101,341	1,8
Febrero	101,702	1,3	101,735	2,2
Marzo	103,175	3,8	102,121	2,5
Abril	104,340	5,4	102,539	2,9
Mayo	102,685	4,2	102,994	3,1
Junio	104,190	4,9	103,089	2,9
Julio	104,544	4,9	103,104	3,2
Agosto	106,550	6,2	103,179	3,4
Septiembre	106,465	6,2	103,922	3,9
Octubre	107,384	7,1	104,321	4,1
Noviembre	108,251	7,1	104,529	3,8
Diciembre	109,253	8,5	104,682	3,8
2023 Enero	109,399	8,9	106,016	4,6
Febrero	109,727	7,9	106,697	4,9
Marzo	110,755	7,3	107,018	4,8
Abril	111,771	7,1	107,264	4,6
Mayo				
Junio				
Julio				
Agosto				
Septiembre				
Octubre				
Noviembre				
Diciembre				

(\*) T1-12 Tasa de variación sobre igual periodo año anterior.



# NOTAS METODOLÓGICAS

## PERÍODO BASE

El período base del nuevo IPC, para el que la media aritmética de los índices mensuales publicados se hace igual a 100, es el año 2021, por lo que se denomina IPC base 2021. Esto quiere decir que todos los índices que se publiquen a partir del 1 de enero de 2022 estarán referidos a este año. El cambio de base es un proceso que se realiza cada cinco años para incorporar los cambios en las pautas de consumo de los hogares y la incorporación de mejoras metodológicas.

## ÁMBITO GEOGRÁFICO

El ámbito geográfico de la investigación lo constituye todo el territorio nacional.

## CAMBIOS METODOLÓGICOS

El IPC base 2021 incorpora nuevos tratamientos para el seguimiento de los precios del vestido y para el procesamiento de la falta de precio, lo que aumenta la precisión del indicador. Para captar los movimientos de los precios de forma más precisa, el INE desarrolla métodos de recolección automatizada mediante el aprovechamiento de las bases de datos de las empresas (scanner data), la recogida automatizada de internet (web scrapping) y la utilización de medios informáticos en la recolección de precios en los establecimientos, que continuarán su incorporación al cálculo del IPC a lo largo de la nueva base.

El IPC base 2021 actualiza la relación de subclases (agregaciones de bienes y servicios al máximo nivel de detalle) de la clasificación europea de consumo, denominada ECOICOP (European Classification of individual Consumption by Purpose). Fruto de esta actualización desaparecen del cálculo del IPC 24 subclases, pasando de 221 en base 2016 a ser 199 en Base 2021.

Los cambios metodológicos más relevantes introducidos se refieren al tratamiento de los precios recogidos. Se han realizado ajustes para que el IPC recoja de forma más precisa la evolución de los precios en los periodos fuera de las rebajas tradicionales de invierno y verano. Otro cambio metodológico que afecta a los precios se refiere a los métodos de estimación cuando existe ausencia del precio recogido y los criterios para establecer cuando una variación se considera atípica.

## CESTA DE LA COMPRA

La selección de los productos que componen la cesta de la compra del IPC, se realiza en función de la importancia del gasto que se hace en cada uno de ellos. La composición de la cesta se revisa periódicamente, y se actualizara para incorporar nuevos productos cuyo consumo comienza a ser significativo. Los cambios más importantes son la incorporación de las mascarillas higiénicas y la suscripción al periódico on-line.

Como consecuencia de estos ajustes, la cesta de la compra del IPC base 2021 pasa a tener 955 artículos (de los cuales 462 son de recogida tradicional y el resto se recogen mediante scanner data), frente a los 977 de la base anterior (con 480 de recogida tradicional).

## ACTUALIZACION DE LAS PONDERACIONES

Con el fin de adaptar el IPC a los cambios en el comportamiento de los hogares influidos por la situación atípica vivida en los dos últimos años, derivada del COVID-19, se ha actualizado la estructura de ponderaciones mediante el proceso habitual, utilizando la información de la Encuesta de Presupuestos Familiares y de la Contabilidad Nacional año 2020, actuando de forma específica en aquellas categorías de consumo más afectadas por el efecto COVID-19.

La actualización de las ponderaciones sigue las recomendaciones de la oficina estadística europea (Eurostat) y permite obtener una nueva estructura adaptada a los cambios en los hábitos de consumo de los hogares en el año posterior al de las restricciones provocadas por la pandemia. Así pues el IPC base 2021 incluye una nueva estructura de ponderaciones que representa de forma más precisa las pautas de consumo de los hogares.

## ENLACE DE LAS SERIES

Los cambios introducidos en el IPC hacen que algunos de los elementos que intervienen en el cálculo de este indicador difieran de los utilizados en la base 2016.

Con el fin de que los resultados del IPC no se vean afectados por este hecho, el INE va a elaborar un enlace de las correspondientes series que dará continuidad a la información que se ha venido publicando.

Comunidad de Madrid.  
Consejería de Economía,  
Hacienda y Empleo  
Dirección General de Economía

**Equipo de trabajo:** Silvia Fernández Cruz

C/ Ramírez de Prado 5, bis  
28045 Madrid  
[www.madrid.org/iestadis](http://www.madrid.org/iestadis)  
[iestadis@madrid.org](mailto:iestadis@madrid.org)

Edición: Mayo 2023



**Comunidad  
de Madrid**

Dirección General de Economía  
CONSEJERÍA DE ECONOMÍA,  
HACIENDA Y EMPLEO