

# La Comunidad de Madrid en cifras 2004



Instituto de Estadística  
CONSEJERÍA DE ECONOMÍA  
E INNOVACIÓN TECNOLÓGICA

**Comunidad de Madrid**

## Observaciones

La simbología utilizada ha sido la siguiente:

- “0” El dato es cero, o bien no llega a la unidad que aparece en la tabla.
- “-” La información no está disponible, ni lo estará, bien porque se haya dejado de explotar o porque no exista ya.
- “..” La información existe pero al momento de elaborar las tablas no estaba disponible.
- “(p)” Provisional.
- “(a)” Avance.
- “(e)” Estimación

Equipo de trabajo: Pilar Alvir Pérez  
Concha de la Grana Fernández  
Asesoramiento técnico: Fernando del Castillo Cuervo-Arango

Edita: Consejería de Economía e Innovación Tecnológica  
Instituto de Estadística de la Comunidad de Madrid  
Príncipe de Vergara, 108  
28002 Madrid  
e-mail: [iestadis@madrid.org](mailto:iestadis@madrid.org)  
Web: <http://www.madrid.org/iestadis>

ISSN: 1139-8434  
ISBN: 84-451-2569-9  
Depósito Legal: M-51.893-2003

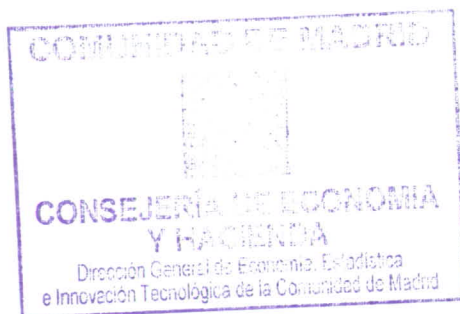
Tirada: 4.600 ejemplares  
Coste unitario: 0,82 €  
1ª Edición: Diciembre 2003

Imprime: **ARTEGRAF, S.A.**  
Sebastián Gómez, 5  
28026 Madrid

# La Comunidad de Madrid en cifras 2004

Reg. 12262

25 FEB 2010



Instituto de Estadística  
CONSEJERÍA DE ECONOMÍA  
E INNOVACIÓN TECNOLÓGICA

**Comunidad de Madrid**

## PRESENTACIÓN

Un año más tenemos el gusto de presentarles La Comunidad de Madrid en cifras, correspondiente al año 2004.

Esta publicación surge con el fin de ofrecer una imagen resumida y amena de nuestra Comunidad, a través de datos básicos y su comparación en el tiempo y con otros entornos. El objetivo no es otro que poner a disposición del usuario, especializado o no, un conjunto seleccionado de los principales datos estadísticos que posibiliten una visión rápida de la región; les remitimos al Anuario Estadístico para obtener una información más exhaustiva.

Como siempre, desde el Instituto de Estadística de la Comunidad de Madrid estaremos encantados de recibir cualquier comentario, crítica o sugerencia que pueda redundar en la mejora de esta publicación.

Instituto de Estadística de la Comunidad de Madrid

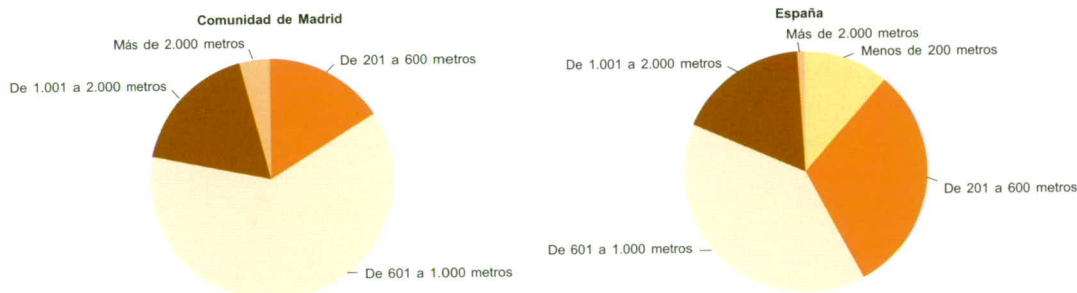
# 1. Condiciones ambientales

## 1.1. Posición geográfica y límites

	Comunidad de Madrid	España
Latitud Norte		
Extremo Septentrional	41° 10'	43° 47'
Extremo Meridional	39° 53'	27° 38'
Longitud respecto al meridiano de Madrid		
Extremo Oriental	0° 38'E	8° 01'E
Extremo Occidental	0° 53'W	14° 28'W
Longitud respecto al meridiano de Greenwich		
Extremo Oriental	3° 03'W	4° 20'E
Extremo Occidental	4° 34'W	18° 09'W
Límites (Kilómetros)	648	8.065
Terrestres	648	1.944 <sup>(1)</sup>
Marítimos	-	6.121
Peninsulares	-	3.904
Insulares	-	2.217

(1) No incluye Gibraltar.

## 1.2. Extensión superficial por zonas altimétricas



## 1.3. Orografía

Metros

	Comunidad de Madrid	España
Cota máxima	2.430	3.718
• Localización precisa	Peñalara	Teide
Cota mínima	430	0
• Localización precisa	Alberche en Villa del Prado	Tiétar en Rosarito
Diferencias	2.000	3.718

### Picos de mayor altitud

Comunidad de Madrid			España		
Picos	Municipio	Metros	Picos	Provincia	Metros
Peñalara	Rascafría	2.430	Teide	Tenerife	3.718
Cabeza de Hierro	Rascafría/Navacerrada	2.383	Mulhacén	Granada	3.478
Los Pájaros	Rascafría	2.334	Aneto	Huesca	3.404
Dos Hermanas	Rascafría	2.271	Veleta	Granada	3.392
Alto de Guarramillas	Manzanares/Navacerrada	2.262	Lardana	Huesca	3.375
Bola del Mundo	Manzanares/Navacerrada	2.258	Alcazaba	Granada	3.366
Maliciosa	Manzanares/Navacerrada	2.227	Perdido	Huesca	3.355
El Nevero	Pinilla del Valle	2.209	Cilindro	Huesca	3.328
Los Neveros	Rascafría	2.139	Perdiguero	Huesca	3.321
Siete Picos	Cercedilla	2.138	Maladeta	Huesca	3.309

## 1.4. Medio ambiente

	1998	1999	2000	2001	2002
Datos atmosféricos del Parque del Retiro					
Temperatura máxima absoluta (°C)	36,5	37,3	36,4	36,4	36,3
Temperatura mínima absoluta (°C)	-2,0	-3,4	-2,0	-5,5	0,0
Precipitaciones totales (l/m <sup>2</sup> )	394,6	328,0	489,4	364,3	502,0
Nº de días de lluvia	83	83	97	92	113
Nº de incendios forestales	167	263	339	294 <sup>(p)</sup>	314 <sup>(p)</sup>
Superficie afectada (Ha)	244	1.102	2.457	1.801 <sup>(p)</sup>	1.631 <sup>(p)</sup>
Superficie repoblada (Ha)	991	877	1.112	556	1.386
Emisión de contaminantes municipio de Madrid <sup>(1)</sup>					
Anhidrido sulfuroso (SO <sub>2</sub> )	24,0	21,0	23,0	19,0	13,0
Dióxido de nitrógeno (NO <sub>2</sub> )	66,0	67,0	64,0	63,0	62,0
Monóxido de carbono (CO)	1,4	1,1	1,0	0,9	0,7
Tratamiento de residuos tóxicos y peligrosos <sup>(2)</sup>					
Físico-Químico	25	25	19	36	28
Depósito de seguridad	83	97	98	136	120
Aceite mineral usado	-	21	36	39	47

(1) Microgramos por metro cúbico.

(2) Miles de toneladas.

## 1.5. Características de los principales embalses del Canal de Isabel II

Denominación	Río	Destino	Capacidad (Hm <sup>3</sup> )	Superficie embalse (Ha)	Agua embalsada (Hm <sup>3</sup> )*				
					1998	1999	2000	2001	2002
El Atazar	Lozoya	Abast. Madrid	425,3	1.069,0	366,0	196,0	258,4	349,9	171,1
Valmayor	Guadarrama-Aulencia	Abast. Madrid	124,4	755,0	82,0	76,2	56,2	50,1	51,7
Santillana	Manzanares	Abast. Madrid	91,2	1.044,0	76,2	47,8	26,4	53,2	21,7
El Vado <sup>(1)</sup>	Jarama	Abast. Madrid	55,7	260,0	9,0	7,9	37,0	8,3	9,7
Puentes Viejas	Lozoya	Abast. Madrid	53,0	292,0	42,3	39,4	36,9	26,7	19,5
Riosequillo	Lozoya	Abast. Madrid	50,0	326,0	34,8	44,6	39,8	25,1	18,1
Pedrezuela	Guadalix	Abast. Madrid	40,9	396,0	12,9	5,4	15,4	11,5	10,7
Pinilla	Lozoya	Abast. Madrid	38,1	446,0	22,1	25,5	22,9	23,8	22,1
La Aceña <sup>(2)</sup>	La Aceña	Abast. S. Guadarrama	23,7	115,0	13,1	3,6	10,9	15,0	6,8
El Villar	Lozoya	Abast. Madrid	22,4	136,0	10,3	15,2	12,4	14,3	13,5
Navacerrada	Navacerrada	Abast. S. Guadarrama	11,0	93,0	5,1	3,3	3,2	1,9	4,1
La Jarosa	Guatel	Abast. S. Guadarrama	7,2	61,0	5,9	4,5	3,2	3,6	1,3
Los Morales	Arroyo Avellaneda	Abast. S. Guadarrama	2,3	32,7	2,0	0,9	0,5	1,7	1,1
Navalmedio	Navalmedio	Abast. S. Guadarrama	0,7	7,5	0,3	0,5	0,5	0,2	0,4

(\*) Volumen de agua embalsada a 30 de Septiembre de cada año.

(1) Se encuentra en la provincia de Guadalajara.

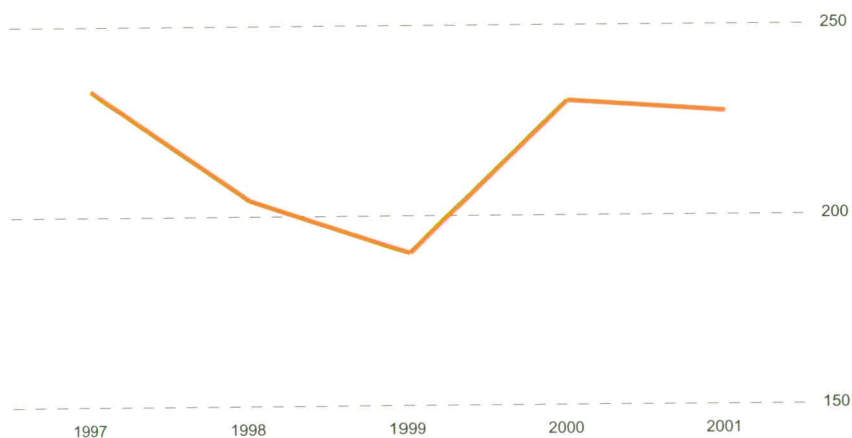
(2) Se encuentra en la provincia de Ávila.

## 2. Población y hogares

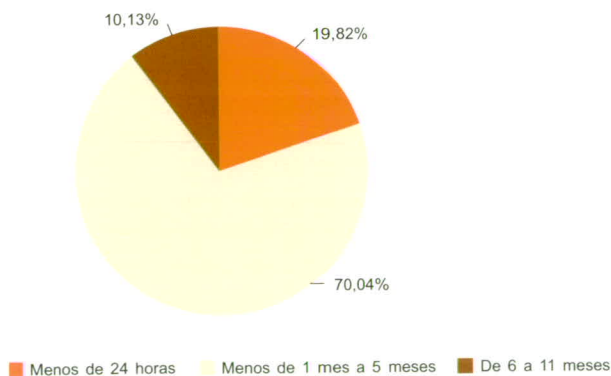
### 2.1. Evolución de la población de derecho

	1998	1999	2000	2001	2002
Total	5.091.336	5.145.325	5.205.408	5.372.433	5.527.152
Hombres	2.444.267	2.472.682	2.501.285	2.584.779	2.663.808
Mujeres	2.647.069	2.672.643	2.704.123	2.787.654	2.863.344
Extranjeros empadronados	147.175	135.060	167.869	303.317	446.893

### 2.2. Evolución de defunciones infantiles



### 2.3. Defunciones infantiles por edad. 2001



## 2.4. Indicadores demográficos

	1997	1998	1999	2000	2001
<b>Indicadores de nacimientos</b>					
Proporción de hombres respecto a mujeres	1,06	1,07	1,07	1,07	1,06
Proporción de nacimientos dentro del matrimonio	0,85	0,83	0,81	0,80	0,78
Tasa bruta de natalidad <sup>(1)</sup>	9,65	9,66	10,26	11,15	10,96
Tasa general de fecundidad <sup>(2)</sup>	35,00	35,22	37,66	41,20	39,55
Índice sintético de fecundidad <sup>(3)</sup>	1,16	1,16	1,23	1,33	1,25
Crecimiento vegetativo <sup>(4)</sup>	13.035	11.148	13.900	18.736	21.195
<b>Indicadores de defunciones</b>					
Tasa bruta de mortalidad <sup>(5)</sup>	7,11	7,41	7,40	7,27	7,17
Esperanza de vida: Hombres	76,11	76,40	76,76	77,19	..
Mujeres	83,35	83,44	83,70	84,11	..
<b>Indicadores de matrimonios</b>					
Edad media: Esposos	31,17	31,26	31,38	31,48	31,71
Esposas	29,13	29,30	29,47	29,58	29,84
Diferencia edad media contrayentes	2,04	1,96	1,91	1,90	1,87

(1) Nacidos por cada 1.000 habitantes en el año de referencia.

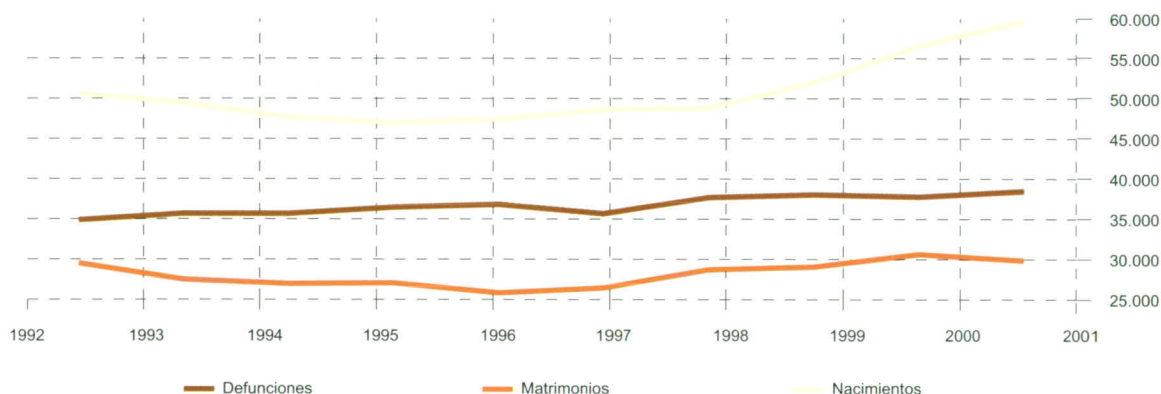
(2) Nacidos por cada 1.000 mujeres de 15 a 49 años en el año de referencia.

(3) Número medio de hijos por mujer en el año de referencia.

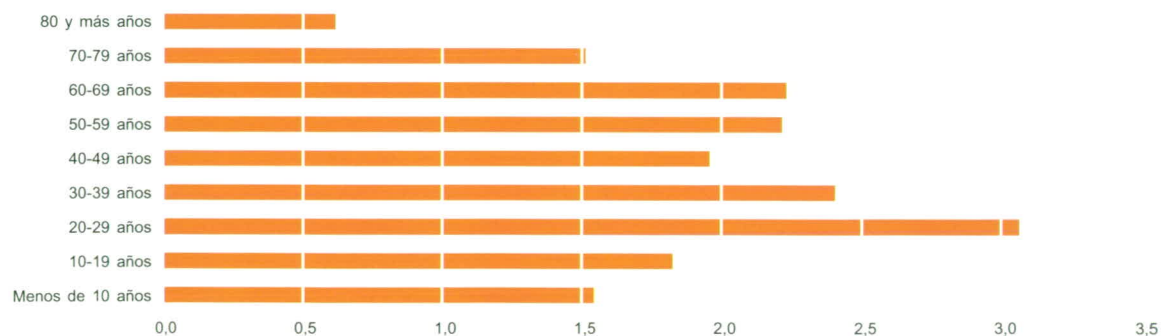
(4) Número de nacidos vivos menos número de defunciones.

(5) Defunciones por cada 1.000 habitantes en el año de referencia.

## 2.5. Evolución de los nacimientos, defunciones y matrimonios

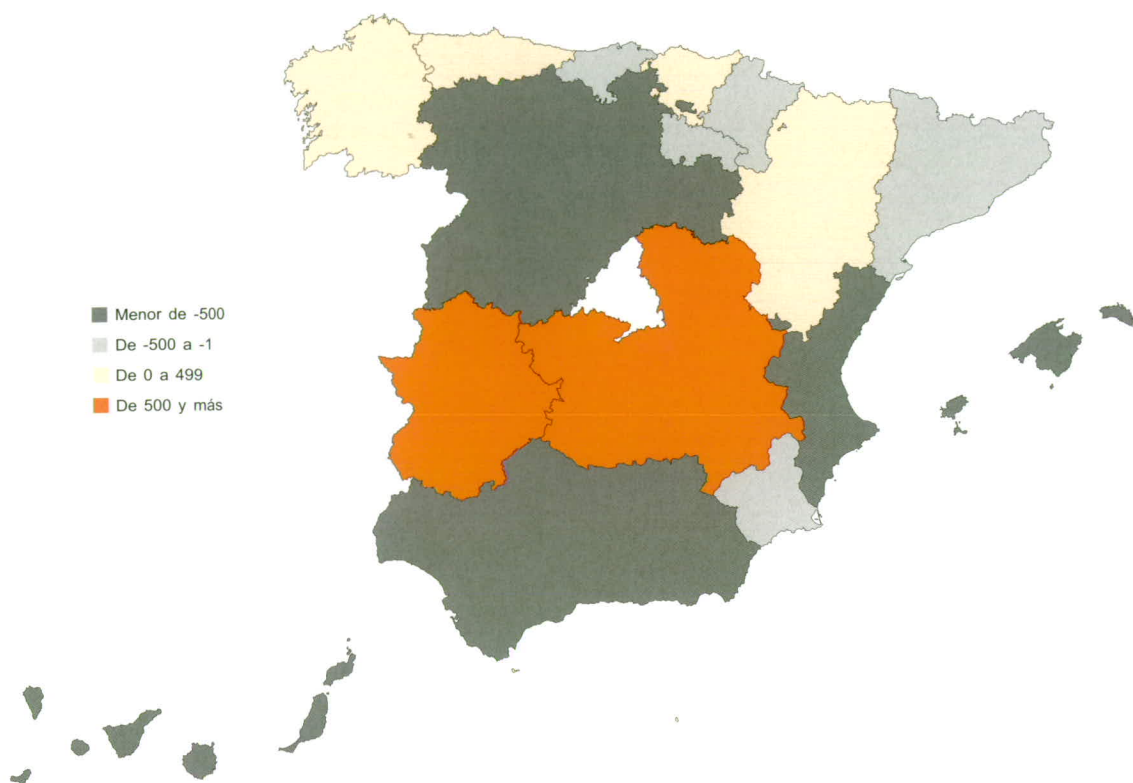


## 2.6. Razón de mortalidad varón/mujer. 2001





## 2.7. Saldo migratorio de la Comunidad de Madrid con el resto de Comunidades Autónomas de origen/destino. 2001



## 2.8. Emigrantes extranjeros por continente de procedencia

	1997	1998	1999	2000	2001
Total	6.863	10.471	25.058	131.559	131.118
Europa	1.257	1.933	4.417	21.813	25.069
América	3.434	5.898	15.431	93.652	90.595
Asia	640	675	1.157	4.036	4.224
Africa	1.527	1.958	4.024	12.031	11.185
Oceania	5	7	29	27	45

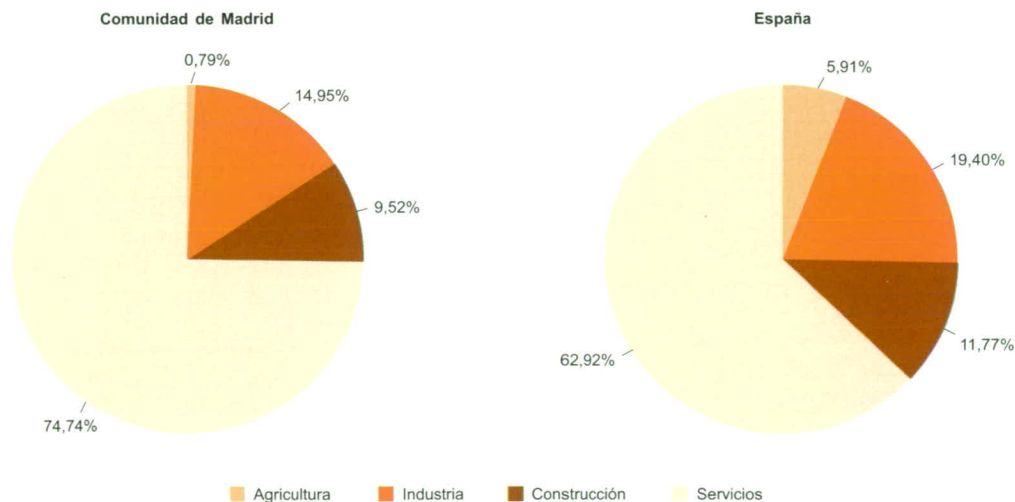
### 3. Mercado de trabajo

#### 3.1. Población por su relación con la actividad económica y sexo

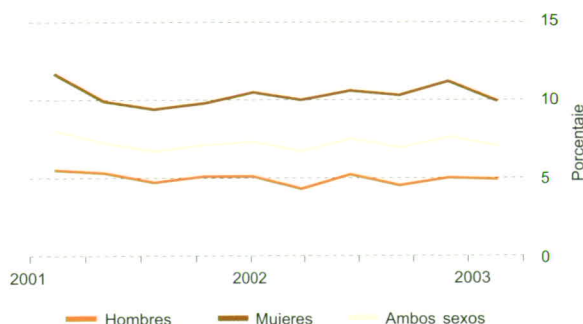
Medias anuales. Miles de personas

	Comunidad de Madrid			España
	2000	2001	2002	2002
Población de 16 y más años	4.315,2	4.379,6	4.428,0	33.964,9
Hombres	2.054,4	2.085,4	2.107,3	16.495,5
Mujeres	2.260,9	2.294,2	2.320,7	14.910,3
Activos	2.420,0	2.434,9	2.496,0	18.340,4
Hombres	1.417,3	1.433,3	1.452,7	11.034,5
Mujeres	1.002,6	1.001,6	1.043,3	7.305,9
Ocupados	2.143,3	2.258,8	2.318,5	16.257,6
Hombres	1.306,7	1.359,3	1.383,1	10.146,6
Mujeres	836,6	899,5	935,3	6.111,0
Parados	276,7	176,0	177,5	2.082,9
Hombres	110,7	74,0	69,6	888,0
Mujeres	166,1	102,0	108,0	1.197,2
Han trabajado antes	211,2	140,7	142,1	1.737,9
Hombres	87,1	61,8	56,1	766,5
Mujeres	124,2	79,0	86,0	971,4
Buscan primer empleo	65,4	35,3	35,5	345,0
Hombres	23,6	12,2	13,5	121,5
Mujeres	41,8	23,1	22,0	223,5
Inactivos	1.888,8	1.941,2	1.932,0	15.624,5
Hombres	630,6	648,5	654,6	5.460,9
Mujeres	1.258,2	1.292,7	1.277,4	10.163,6
Población contada aparte	6,5	3,6	0,0	0,0

#### 3.2. Distribución sectorial de la población ocupada. 2002

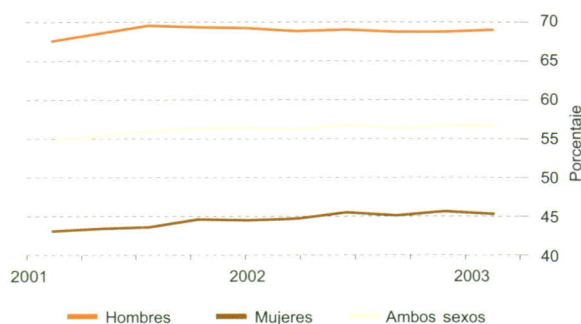


### 3.3. EPA\*: Evolución de la tasa de paro por sexos



\* Encuesta de Población Activa.

### 3.4. EPA\*: Evolución de la tasa de actividad por sexos



### 3.5. Población afiliada a la Seguridad Social por situación de actividad

	Medias anuales					
	Comunidad de Madrid					España <sup>(1)</sup>
	1997	1998	1999	2000	2001	2001
Total de afiliados	2.695.342	2.777.929	2.911.776	3.073.153	3.157.117	23.070,9
Ocupados	1.940.786	2.007.223	2.128.145	2.275.417	2.396.825	15.945,6
Pensionistas	754.556	770.706	783.631	797.736	760.292	7.125,3
Relac. ocupados/pensionistas	2,57	2,60	2,71	2,85	3,15	2,23

(1) Miles de personas. Media mensual

### 3.6. Extranjeros afiliados en alta laboral a la Seguridad Social

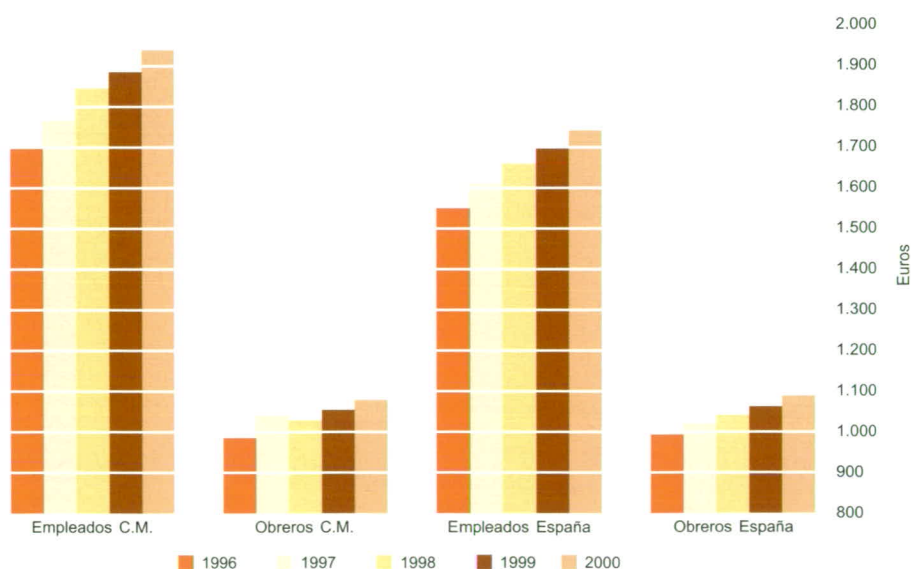
	2000	2001	2002
Total	106.042	134.875	195.799
Unión Europea	19.583	22.107	24.360
Resto Europa	10.061	13.487	27.177
África	19.889	22.825	25.008
América del Norte	1.623	1.765	1.820
América Central y del Sur	43.156	61.320	101.555
Ásia	11.080	12.769	15.282
Oceania	134	122	126
Apátridas	57	59	51
No consta nacionalidad	459	421	420

## 4. Recursos económicos de los hogares

### 4.1. Gasto anual y estructura del gasto anual de los hogares

	Comunidad de Madrid			España
	1998	1999	2000	2000
Gasto anual medio por persona	6.825,69	6.812,29	7.889,00	6.408,63
Gasto anual medio por hogar	22.464,03	21.631,69	24.449,15	19.819,92
Índice del gasto medio por persona	126,6	113,3	123,1	100,0
Porcentaje del gasto anual de los hogares en:				
Alimentos y bebidas no alcohólicas	13,2	13,1	14,5	22,0
Bebidas alcohólicas, tabaco y narcóticos	2,5	2,1	2,1	3,0
Artículos de vestir y calzado	6,2	6,8	6,8	9,5
Vivienda, agua, electricidad, gas y otros combustibles	35,6	38,1	35,0	12,4
Mobiliario, equipamiento del hogar y gastos corrientes de conservación de la vivienda	4,1	3,9	4,2	6,2
Salud	2,3	2,2	1,7	2,7
Transportes	11,4	10,7	11,1	14,5
Comunicaciones	1,9	2,1	1,8	2,5
Ocio, espectáculos y cultura	6,5	5,8	6,2	7,6
Enseñanza	1,8	1,7	1,5	1,6
Hoteles, cafés y restaurantes	9,1	8,8	9,7	10,9
Otros	5,4	5,0	5,2	7,1

### 4.2. Retribución salarial por trabajador al mes



## 5. Educación

### 5.1. Profesores, alumnos y centros de educación no universitaria. Curso 2002-03

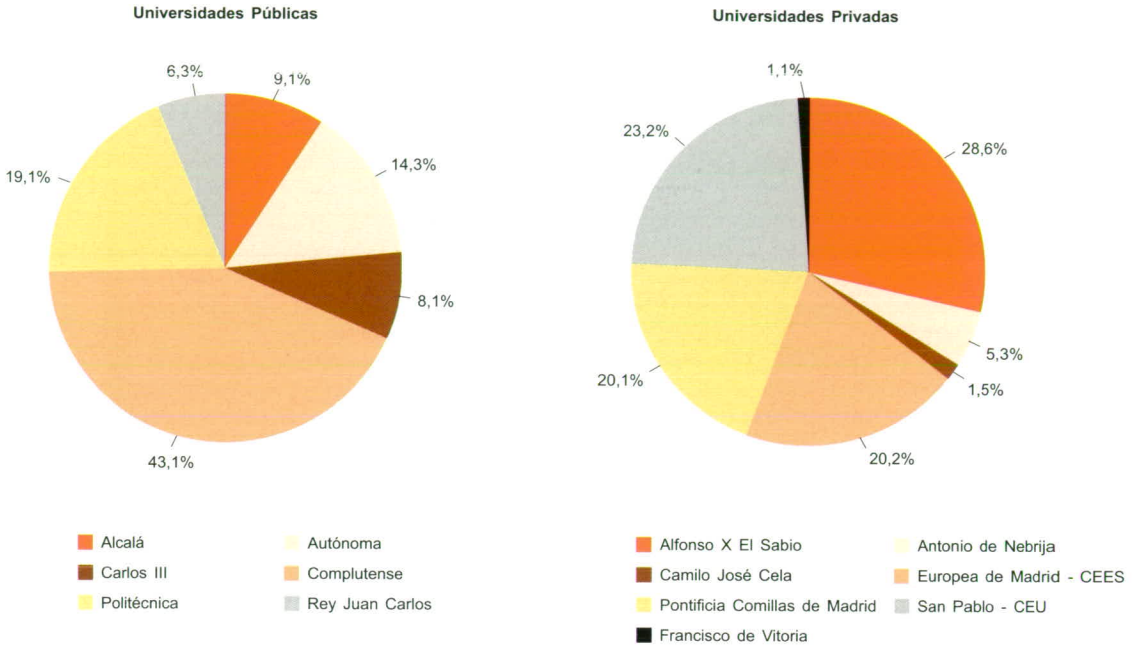
	Alumnos matriculados		Profesores		Número de centros	
	Público	Privado	Público	Privado	Público	Privado
Infantil	102.825	86.949	21.339 <sup>(1)</sup>	12.195 <sup>(1)</sup>	970	794
Primaria	172.942	147.603	-	-	693	480
Secundaria	223.932	160.519	6.453	4.096	342	510
Educación Especial	2.250	2.097	544	457	24	36

(1) Incluye Infantil y Primaria

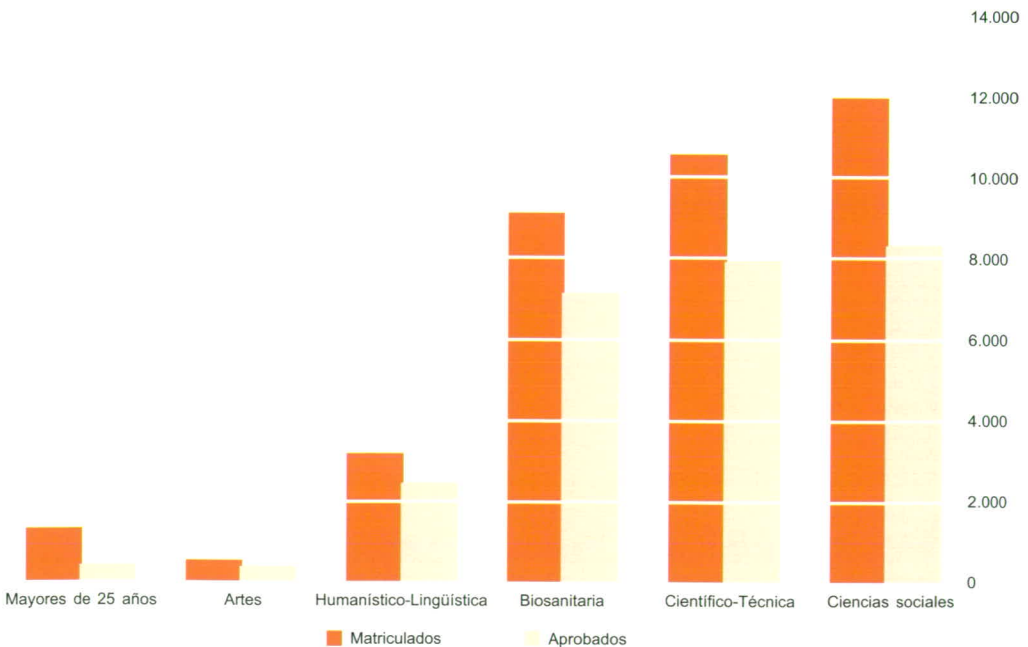
### 5.2. Alumnos que han finalizado cursos de formación profesional ocupacional gestionados por el Servicio Regional de Empleo. 2002

	Total	Varones	Mujeres
Total	78.411	33.253	45.158
Por edad			
Menos de 17	994	677	317
17 - 20	8.352	4.299	4.053
21 - 25	21.598	9.546	12.052
26 - 30	17.240	7.756	9.484
Más 30	30.227	10.975	19.252
Por nivel de estudios			
Sin estudios	1.088	483	605
Estudios primarios incompletos	170	100	70
1 Etapa ESO sin título de graduado o equivalente	3.430	1.733	1.697
1 Etapa ESO con título de graduado o equivalente	21.910	10.074	11.836
Enseñanzas de bachillerato	20.537	8.594	11.943
Grado medio FP	3.078	1.080	1.998
Enseñanzas superior de FP	7.475	3.748	3.727
Título universitario medio	6.837	2.496	4.341
Título universitario superior	13.886	4.945	8.941
Sin dato	61	32	29
Por relación con la actividad económica			
Desempleados	73.620	31.142	42.478
Ocupados	4.730	2.079	2.651

### 5.3. Alumnos matriculados en las universidades. 2002-2003



### 5.4. Distribución de los alumnos de las PAU matriculados y aprobados. 2002



## 6. Salud y servicios sociales

### 6.1. Recursos sanitarios por 10.000 habitantes en establecimientos sanitarios con régimen de internado por zonas estadísticas. 2001

	Total	Municipio de Madrid	Este Metropolitano	Sur <sup>(1)</sup> Metropolitano	Oeste Metropolitano	Sierra Central
Total camas	32,41	44,36	11,49	29,19	7,03	37,95
Especialidades médicas	9,12	13,69	3,80	5,62	0,67	6,56
Especialidades quirúrgicas (incluyendo traumatología y ortopedia)	9,76	15,04	4,31	4,36	3,86	2,72
Obstetricia	1,55	2,22	0,75	1,06	0,70	0,66
Ginecología	1,10	1,66	0,39	0,63	0,23	0,66
Medicina pediátrica	1,19	1,61	0,45	1,18	0,35	0,19
Cirugía pediátrica	0,39	0,70	0,00	0,00	0,17	0,00
Neonatología	0,57	0,82	0,20	0,52	0,00	0,00
Medicina intensiva	1,45	2,22	0,43	0,67	1,05	0,00
Larga estancia	1,49	1,94	0,00	1,05	0,00	10,96
Psiquiatría	4,80	3,40	0,31	13,92	0,00	0,00
Otras especialidades incluyendo rehabilitación	1,00	1,05	0,85	0,18	0,00	16,21
Número						
Incubadoras	0,66	0,99	0,22	0,40	0,35	0,00
Quirófanos	0,89	1,41	0,35	0,34	0,29	0,28
Paritorios	0,11	0,16	0,08	0,08	0,06	0,09
Plazas hospital de día	1,68	2,31	0,18	1,88	0,20	0,00
Salas de rayos X	0,86	1,27	0,35	0,55	0,29	0,47
TAC	0,11	0,17	0,04	0,05	0,06	0,11
RM	0,08	0,12	0,04	0,03	0,06	0,00
Hemodinámica	0,06	0,10	0,00	0,00	0,03	0,00
Gammacámaras	0,06	0,11	0,00	0,03	0,00	0,00
Máquinas de hemodiálisis	0,73	0,96	0,45	0,79	0,00	0,00
Médicos	20,75	31,71	7,46	10,05	8,80	10,78
ATS	28,71	42,54	12,02	18,44	4,41	20,80
Ayudantes sanitarios	27,92	40,41	10,78	19,81	5,37	27,17

(1) Incluye datos del Sur Metropolitano y Sudoeste Metropolitano.

### 6.2. Profesionales sanitarios colegiados. 2000



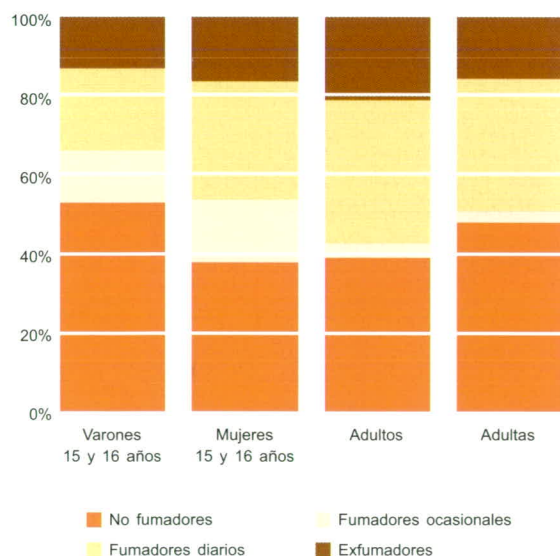
### 6.3. Indicadores hospitalarios de los establecimientos sanitarios con régimen de internado

	Comunidad de Madrid					España
	1997	1998 (p)	1999 (p)	2000 (p)	2001 (p)	1998
Camas por 1.000 habitantes	3,66	3,60	3,61	3,55	3,24	3,81
Grado de ocupación	80,11	78,92	80,39	82,91	82,88	78,88
Estancia media	9,53	9,26	9,04	8,81	8,63	9,40
Índice de rotación	30,70	31,10	32,45	34,35	35,07	30,64
Urgencias totales	2.315.916	2.448.138	2.532.863	2.660.176	2.840.403	..
Total personal por cama	2,71	2,53	2,90	2,97	3,02	2,37
Personal sanitario por cama	1,85	1,74	2,01	2,07	2,11	1,65
Intervenciones quirúrgicas <sup>(1)</sup>	489.245	498.457	505.242	522.929	552.601	..
Intervenciones quirúrgicas/quirófano	1.122,12	1.100,35	1.068,16	1.127,00	1.141,74	996,63
Partos y cesáreas	49.229	49.355	52.445	56.712	60.038	..
Partos por cama de obstetricia <sup>(2)</sup>	56,13	56,73	64,83	70,98	71,30	49,83
Necropsias	1.126	1.036	1.009	952	976	..
Necropsias por 1.000 fallecidos	52,92	46,95	43,85	40,70	41,48	42,30

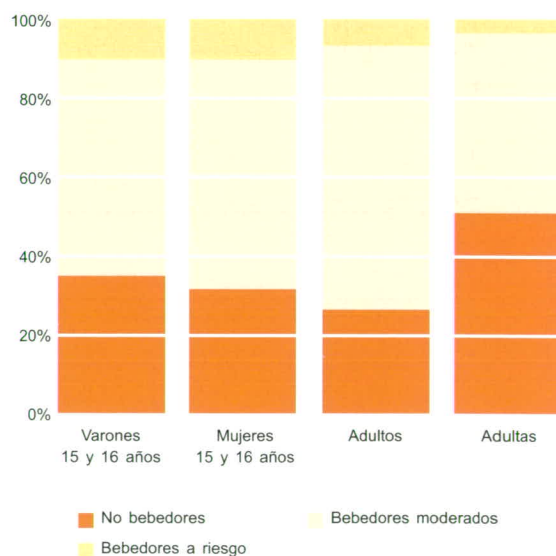
(1) Datos para enfermos ingresados y en régimen de ambulatorio.

(2) Partos por vía vaginal más cesáreas.

### 6.4. Distribución de la población adulta y juvenil según su consumo de tabaco. 2002



### 6.5. Distribución de la población adulta y juvenil según su consumo de alcohol. 2002





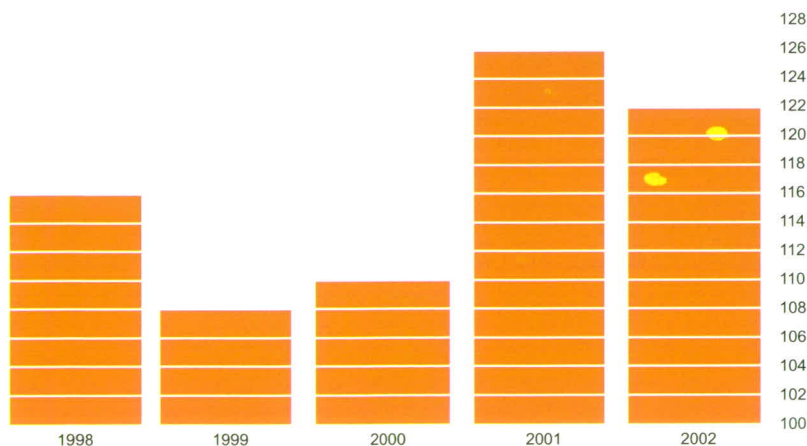
## 6.6. Enfermedades de declaración obligatoria. Casos registrados

	1998	1999	2000	2001 <sup>(p)</sup>	2002
Transmisión alimentaria	72	20	19	27	85
Transmisión respiratoria <sup>(p)</sup>	580.031	670.484	341.460	207.739	317.646
Transmisión sexual	100	83	99	128	112
Enfermedades prevenibles por inmunización	191	441	955	1.283	763
Hepatitis víricas	562	365	310	269	289
Zoonosis	50	45	58	50	39
Vigiladas por la OMS	121	109	180	130	144
Otras <sup>(p)</sup>	499	483	1.326	793	644

## 6.7. Defunciones de residentes según la causa

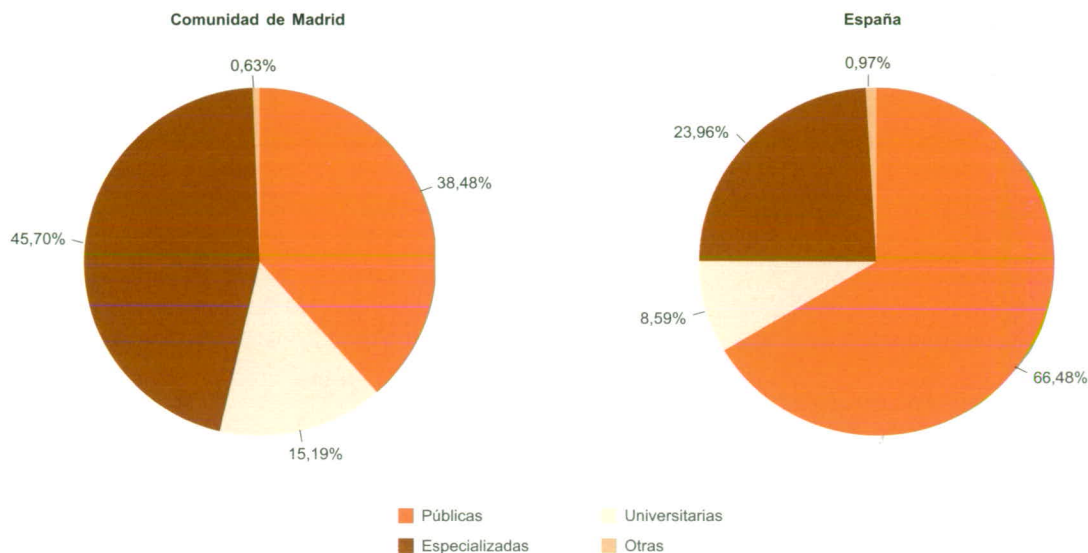
	Comunidad de Madrid					España
	1997	1998	1999	2000	2001	2000
Total	35.691	37.710	38.076	37.837	38.529	360.391
Enfermedades infecciosas y parasitarias	1.215	938	813	756	765	6.284
Tumores	10.309	10.618	10.930	11.209	11.336	95.072
Enf. endocr. metabo. nutric. y alterac. inmunológ.	848	895	870	830	847	10.892
Enf. sangre y órganos hematopoyéticos	122	127	111	117	129	1.210
Trastornos mentales	1.103	1.251	1.210	1.144	1.113	11.149
Enf. sistema nervioso y órganos de los sentidos	744	828	1.109	1.147	1.199	10.476
Enf. del aparato circulatorio	11.107	11.987	11.774	11.604	11.801	125.723
Enf. del aparato respiratorio	4.065	4.654	5.048	4.656	4.808	40.983
Enf. del aparato digestivo	2.243	2.298	2.165	2.190	2.131	18.419
Enf. del aparato genito-urinario	966	1.088	896	972	1.016	7.918
Embarazo, parto y puerperio	1	0	1	2	0	14
Enf. piel y tejido celular subcutáneo	85	95	78	97	101	944
Enf. sistema osteomuscular y tejido conjuntivo	254	228	277	258	277	3.158
Anomalías congénitas	130	135	114	123	137	1.112
Enf. y lesiones del período perinatal	107	76	75	107	104	859
Síntomas y est. morbosos mal definidos	982	1.065	1.264	1.124	1.340	9.637
Accidentes y causas externas	1.410	1.427	1.341	1.501	1.425	16.541

## 6.8. Evolución de los accidentes de trabajo mortales



## 7. Cultura y ocio

### 7.1. Bibliotecas. 2000



### 7.2. Visitantes en los principales museos

Miles de personas

	1998	1999	2000	2001	2002
Museo del Prado	1.760,2	1.827,7	1.820,3	1.729,6	1.730,3
Reina Sofia <sup>(1)</sup>	1.013,2	1.274,4	1.437,0	1.331,3	1.504,4
Arqueológico	194,9	184,7	169,3	189,2	170,0
Cervantes (Alcalá de Henares)	57,9	<sup>(3)</sup>	102,6	114,3	125,9
Museo de la Ciudad	163,5	132,4	142,0	188,6	203,7
Thyssen-Bornemisza	650,0	715,0	600,0	662,0	692,0
Palacio Real de Madrid	807,7	829,0	867,7	829,1	813,4
Monasterio de El Escorial <sup>(2)</sup>	699,1	657,7	681,8	635,1	587,6
Palacio Real de Aranjuez	255,1	265,9	259,0	246,0	256,5

(1) Incluye Pº Velázquez

(2) Año 1999 incluye Casita del Príncipe y Casita del Infante

(3) Ese año permaneció cerrado

## 7.3. Difusión de las principales publicaciones diarias y suplementos

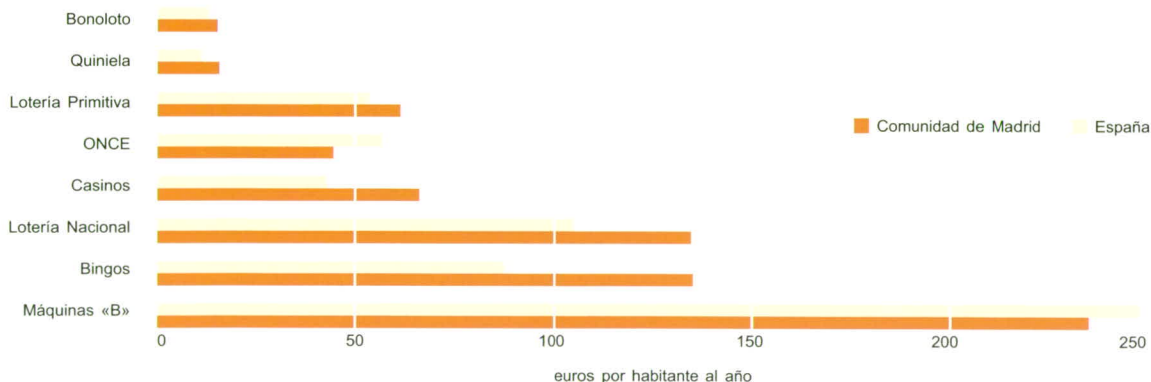
	Comunidad de Madrid					España
	1998	1999	2000	2001	2002	2002
<b>Información general</b>						
ABC	141.946	139.347	130.268	117.346	113.537	262.874
Blanco y Negro	129.763	131.077	140.388	144.000	133.296	319.272
As	48.248	49.490	60.321	63.268	63.647	176.912
Diario 16	(1)	16.537 (2)	14.805	-	-	-
Marca	100.690	92.839	93.442	87.424	89.299	381.587
El País	177.684	172.170	170.376	174.040	177.585	435.298
El País Semanal	293.243	257.961	246.746	291.669	278.453	744.236
El Mundo	112.269	112.324	113.190	100.024	96.365	300.297
Magazine	101.484	93.689	81.598	100.024	110.935	356.677
La Razón	-	16.049 (3)	36.752	67.327	76.546	140.096
<b>Información económica</b>						
Cinco Días	12.378	12.491	12.477	12.236	11.574	24.621
Expansión	18.409	18.969	19.022	18.584	18.387	48.108
Expansión - Sábados	25.802	20.641	22.917	-	-	75.511
La Gaceta de los Negocios	6.052	6.655	6.365	6.423	-	14.741

(1) Sin control

(2) De Mayo de 1999 a Diciembre del 1999.

(3) De Febrero de 1999 a Diciembre de 1999.

## 7.4. Gasto anual por habitante en juegos de azar. 2002



## 7.5. Cinematografía. Salas, espectadores y recaudación

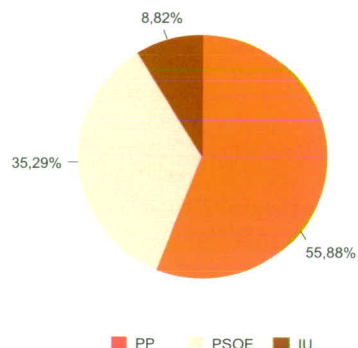
	Comunidad de Madrid					España
	1998	1999	2000	2001	2002	2002
Nº de cines	136	131	141	134	129	1.223
Salas que han proyectado	474	566	587	601	628	4.039
<b>Espectadores (miles)</b>						
De películas españolas	22.453	25.742	27.193	28.605	28.282	140.716
De películas extranjeras	3.189	4.335	3.187	5.560	4.857	19.018
De películas extranjeras	19.264	21.407	24.006	23.045	23.425	121.698
<b>Recaudación (miles euros)</b>						
De películas españolas	91.846,67	111.343,50	121.867,22	135.791,84	138.259,99	625.904,46
De películas españolas	13.234,29	18.991,98	14.580,55	27.208,86	24.007,89	85.470,87
De películas extranjeras	78.612,38	92.351,52	107.286,67	108.582,98	114.251,10	540.433,58

## 8. Resultados electorales

### 8.1. Elecciones a Cortes Generales. Congreso de los Diputados

	1996	2000
Electores	4.199.799	4.317.146
Votantes	3.342.628	3.111.662
Abstención	857.171	1.205.484
Votos válidos	3.332.046	3.095.467
Votos en blanco	41.927	58.114
Votos nulos	10.582	16.195
<b>Votos a candidaturas</b>		
Partido Popular (PP)	1.642.489	1.625.831
Partido Socialista Obrero Español (PSOE)	1.046.904	1.023.212
Izquierda Unida (IU)	547.901	282.180
Otros partidos	52.825	106.130
<b>Diputados</b>		
Partido Popular (PP)	17	19
Partido Socialista Obrero Español (PSOE)	11	12
Izquierda Unida (IU)	6	3
Otros partidos	0	0

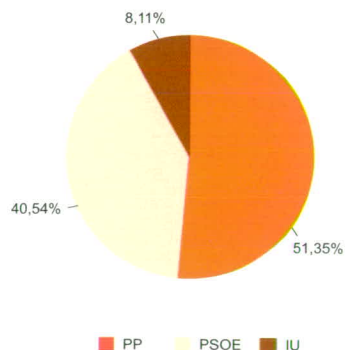
Distribución de los escaños.  
2000



### 8.2. Elecciones a la Asamblea Legislativa de la Comunidad de Madrid

	1999	2003 <sup>(1)</sup>	2003 <sup>(2) (p)</sup>
Electores	4.281.075	4.447.644	4.316.641
Votantes	2.606.325	3.078.052	2.763.369
Abstención	1.674.750	1.369.592	1.553.272
Votos válidos	2.593.495	3.064.080	2.752.321
Votos en blanco	54.341	60.942	48.370
Votos nulos	12.830	13.972	11.048
<b>Votos a candidaturas</b>			
Partido Popular (PP)	1.324.596	1.429.890	1.333.498
Partido Socialista Obrero Español (PSOE)	944.819	1.225.390	1.072.340
Izquierda Unida (IU)	199.488	235.428	233.942
Otros partidos	70.251	112.430	64.171
<b>Diputados</b>			
Partido Popular (PP)	55	55	57
Partido Socialista Obrero Español (PSOE)	39	47	45
Izquierda Unida (IU)	8	9	9
Otros partidos	0	0	0

Distribución de los escaños.  
2003 <sup>(2) (p)</sup>



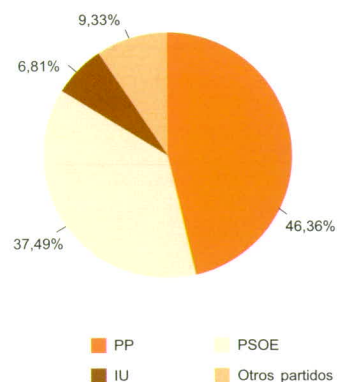
(1) Elecciones del 25 de Mayo de 2003

(2) Elecciones del 26 de Octubre de 2003

## 8.3. Elecciones Locales

	1999	2003
Electores	4.274.532	4.456.963
Votantes	2.601.629	3.076.598
Abstención	1.672.903	1.380.365
Votos válidos	2.583.646	3.059.612
Votos en blanco	71.963	57.176
Votos nulos	17.983	16.986
<b>Votos a candidaturas</b>		
Partido Popular (PP)	1.150.441	1.399.195
Partido Socialista Obrero Español (PSOE)	947.889	1.139.470
Izquierda Unida (IU)	257.237	263.040
Otros partidos	156.116	200.731
<b>Concejales</b>		
Partido Popular (PP)	851	899
Partido Socialista Obrero Español (PSOE)	647	727
Izquierda Unida (IU)	152	132
Otros partidos	319	181

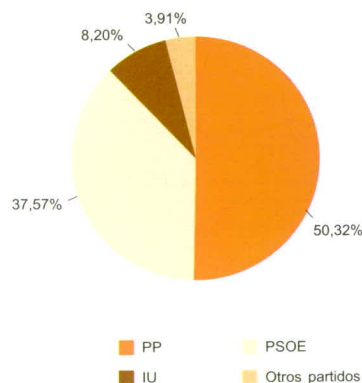
Distribución de los concejales.  
2003 (P)



## 8.4. Elecciones al Parlamento Europeo

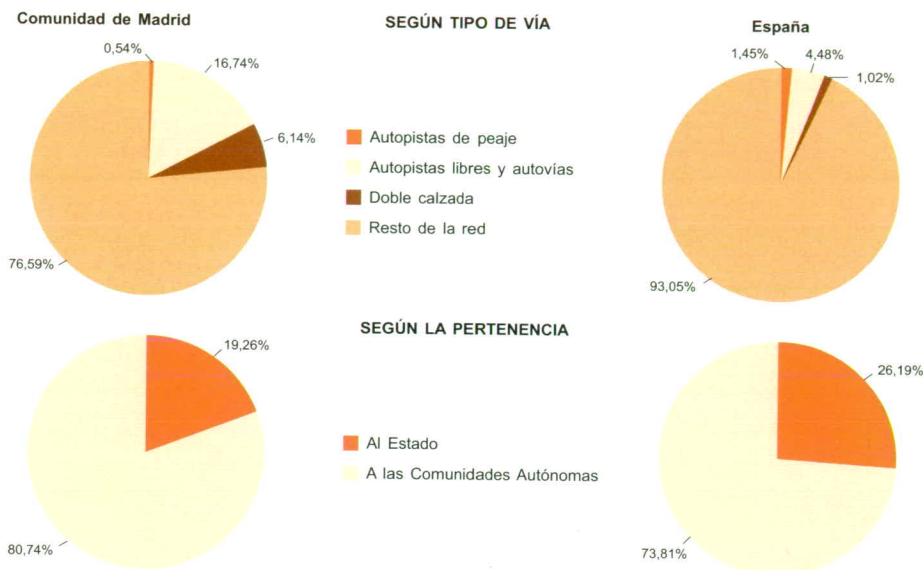
	1994	1999
Electores	4.062.700	4.287.497
Votantes	2.414.082	2.605.318
Abstención	1.648.168	1.682.179
Votos válidos	2.406.767	2.591.423
Votos en blanco	30.998	50.367
Votos nulos	7.315	13.895
<b>Votos a candidaturas</b>		
Partido Popular (PP)	1.209.999	1.278.583
Partido Socialista Obrero Español (PSOE)	577.509	954.721
Izquierda Unida (IU)	470.613	208.377
Otros partidos	117.648	99.375

Porcentaje sobre votos  
a candidaturas. 1999



## 9. Transporte y comunicaciones

### 9.1. Red de carreteras. 2002



### 9.2. Parque de vehículos

	Comunidad de Madrid					España
	1998	1999	2000	2001	2002	2002
Automóviles	3.101.991	3.276.780	3.430.104	3.624.214	3.761.820	25.065.732
Camiones	362.975	391.951	427.456	461.855	488.592	4.091.875
Autobuses	8.807	9.008	9.347	9.896	9.971	56.953
Turismos	2.545.258	2.682.926	2.790.493	2.938.220	3.037.748	18.732.632
Motocicletas	145.267	149.397	154.560	160.182	165.418	1.517.208
Tractores industriales	9.542	10.911	11.749	13.054	13.808	167.014
Otros vehículos	30.142	32.587	36.499	41.007	46.283	500.050

### 9.3. Tráfico de viajeros

	1998	1999	2000	2001	2002
Urbano de Madrid <sup>(1)</sup> (millones)					
Red de Metro	437,0	478,9	523,6	543,0	563,8
Red de autobús (EMT)	547,7	528,6	531,2	544,7	478,4
Metropolitanos <sup>(1)</sup> (millones)					
Red de autobús interurbano	236,6	254,4	270,1	284,9	277,8
Red de ferrocarril de cercanías	143,5	150,3	161,2	176,5	193,7
Ferrocarril (miles)					
Llegadas	5.989,2	6.274,5	6.125,2	7.089,0	7429,0
Salidas	6.362,2	6.575,8	6.430,3	7.330,7	7.534,6
Aéreo <sup>(2)</sup> (miles)					
Interior	12.637,9	13.740,0	16.511,9	17.114,8	16.604,3
Internacional	16.579,1	13.181,6	15.432,2	14.844,2	16.172,3

(1) Billetes.

(2) No incluye el tránsito aéreo.

## 9.4. Tráfico de mercancías

Miles de Toneladas

	1998	1999	2000	2001	2002
<b>Carretera</b>					
Llegadas	46.200	51.890	61.163	75.554	134.711
Salidas	38.230	44.217	52.647	65.696	122.883
<b>Ferrocarril</b>					
Llegadas	1.523,1	1.759,7	1.777,6	1.823,7	1.641,5
Salidas	522,6	418,4	386,7	324,5	316,4
<b>Aéreo</b>					
Llegadas	84,9	89,9	134,2	133,2	..
. Interior	27,5	28,7	29,3	26,4	..
. Internacional	57,4	61,2	104,9	106,8	..
Salidas	127,5	135,4	176,7	163,3	..
. Interior	52,6	59,4	59,0	54,8	..
. Internacional	74,9	76,0	117,7	108,5	..

## 9.5. Oferta del sistema de transporte público de la Comunidad de Madrid. 2002

	Sistema de Transporte		
	Metro	Autobús	
		EMT	Interurbano
Longitud red (km) <sup>(1)</sup>	178,9	2.186	3.396
Longitud líneas (km) <sup>(1)</sup>	-	3.094	19.092
Número de líneas	12	188	377
Nº estaciones/paradas de las líneas <sup>(1)</sup>	205	8.999	15.708
Nº de vehículos en explotación	1.357	1.900	1.618
Coches-km (millones)	125,8	96,2	-

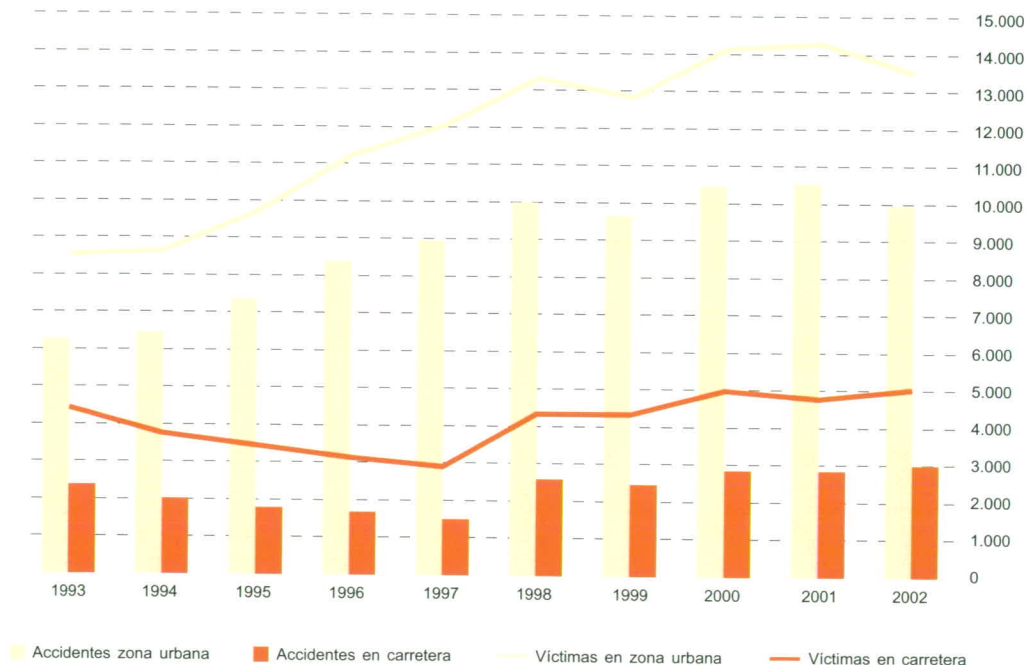
(1) Los datos de longitud y paradas en autobuses EMT e interurbanos corresponden al recorrido completo de cada línea, es decir de ida y vuelta, mientras que para Metro y Cercanías de Renfe son en un sentido.

## 9.6. Comunicaciones

	Comunidad de Madrid					España
	1998	1999	2000	2001	2002	2002
Tráfico postal manipulado de correspondencia						
Correspondencia nacida (millones)	1.913	1.914	2.014	2.187	2.182	5.324
Correspondencia distribuida (millones)	1.032	935	944	1.117	1.009	6.024
Tráfico telegráfico por tipo y clases:						
Telegramas						
Expedidos (miles)	569	588	644	710	853	2.279
Recibidos (miles)	676	633	625	617	1.416	3.012
Giros impuestos						
Número (miles)	2.530,3	2.407,9	2.295,2	2.126,3	1.952,8	17.051,1
Importe (miles euros)	194.936,47	183.880,25	172.397,92	128.603,49	141.622,13	1.244.032,42
Giros pagados						
Número (miles)	2.440,5	2.274,7	2.077,2	1.766,0	1.671,6	7.811,6
Importe (miles euros)	236.308,94	215.460,44	198.766,72	93.071,71	155.948,06	923.019,89
Servicio telefónico						
Líneas instaladas (1) (miles)	2.608	2.650	2.651	2.667	-	-
Líneas vacantes	178	209	218	-	-	-
Líneas en servicio	2.430	2.441	2.433	2.421	-	-

(1) Hay líneas en centrales instaladas en la Comunidad de Madrid que prestan servicio a municipios de fuera de ésta.

## 9.7. Evolución de los accidentes de circulación





## 10. Urbanismo, vivienda y construcción

### 10.1. Licencia de obras. Características de los edificios residenciales destinados a viviendas

	Comunidad de Madrid					España <sup>(1)</sup>
	1995	1996	1997	1998	1999	1999
Edificios destinados a vivienda	10.797	9.402	10.908	13.050	16.980	130.743
Con 1 vivienda	8.939	7.897	9.237	10.948	14.657	109.295
Con 2 viviendas	242	207	241	356	756	4.486
Con 3 o más viviendas	1.616	1.298	1.430	1.746	1.567	16.962
Total viviendas	45.419	34.501	39.181	44.967	48.385	391.122
Nº medio de viviendas por edificio	4,2	3,7	3,6	3,4	2,8	3,0
Edificios con garaje	8.176	7.121	8.170	9.620	12.420	79.704
Nº de plazas de garaje	47.670	35.270	39.297	47.122	49.376	349.256
Plazas de garaje por vivienda	1,0	1,0	1,0	1,0	1,0	0,9
Superficie útil/superficie construida (%)	63,3	61,1	60,7	62,4	63,4	57,7

(1) No incluye información del País Vasco

### 10.2. Promociones de vivienda en oferta en zona urbana y sistema de venta

	2000 <sup>(4)</sup>		2001 <sup>(4)</sup>	
	Municipio de Madrid	Área de influencia <sup>(5)</sup>	Municipio de Madrid	Área de influencia <sup>(5)</sup>
Nº de promociones	225	263	225	236
Que inician su venta en el periodo	105	139	97	105
Con viviendas sin vender <sup>(1)</sup>	120	120	128	128
Nº de viviendas				
Promocionadas <sup>(2)</sup>	14.733	13.474	15.018	13.062
En oferta <sup>(3)</sup>	6.333	3.644	5.501	3.619
Por tipología				
Multifamiliares	14.580	10.680	14.900	10.193
Unifamiliares	153	2.794	118	2.869

(1) Periodos anteriores

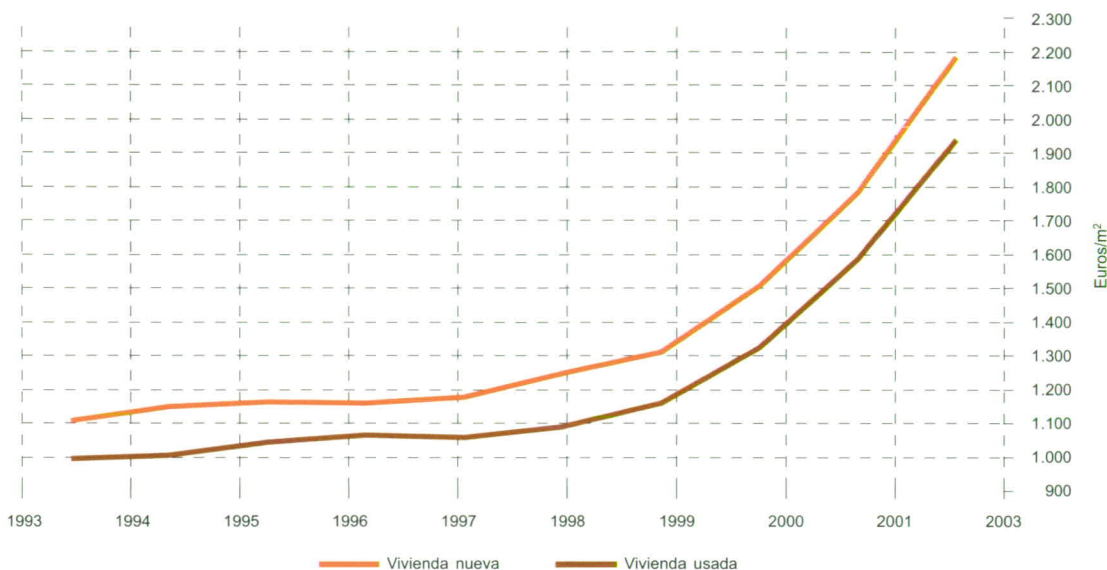
(2) Se refiere al número de viviendas en las promociones con viviendas en oferta.

(3) Se refiere inicialmente al número de viviendas sin vender de las promociones.

(4) Datos referidos al primer semestre.

(5) Alcobendas, Alcorcón, Fuenlabrada, Getafe, Leganés, Majadahonda, Móstoles, Parla, Pozuelo de Alarcón, Las Rozas de Madrid, San Fernando de Henares, San Sebastián de los Reyes.

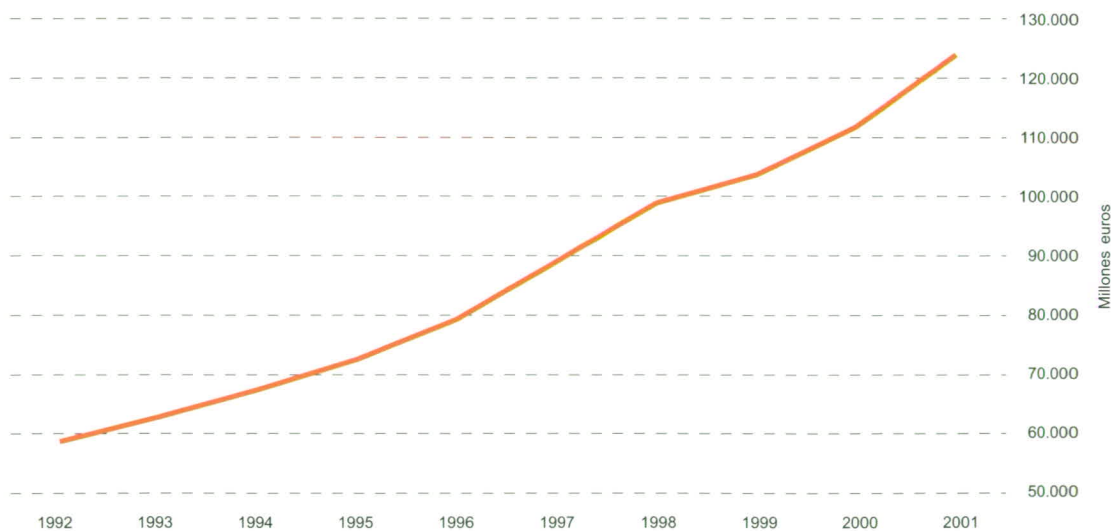
### 10.3. Precio del m<sup>2</sup> de vivienda nueva y usada

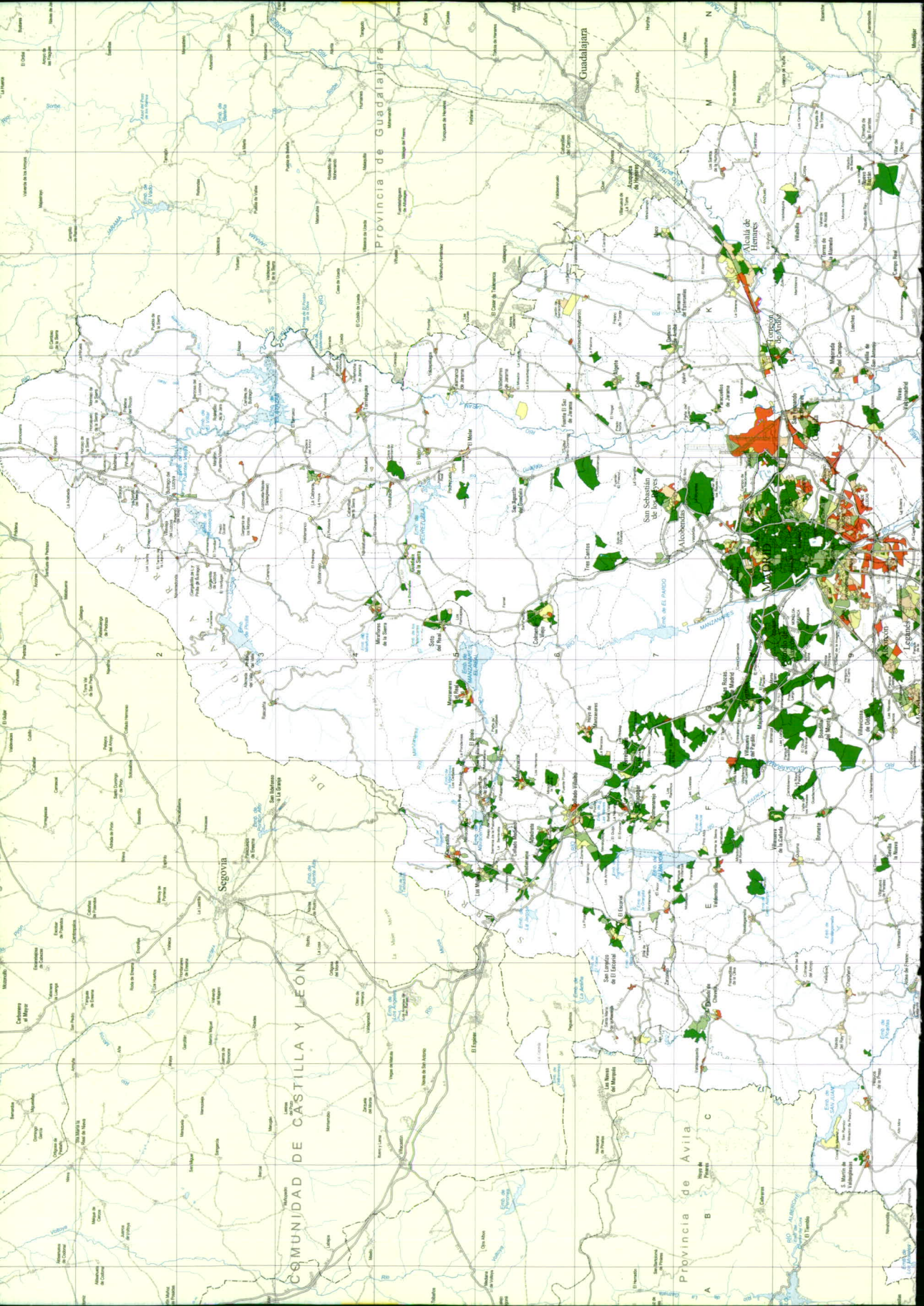


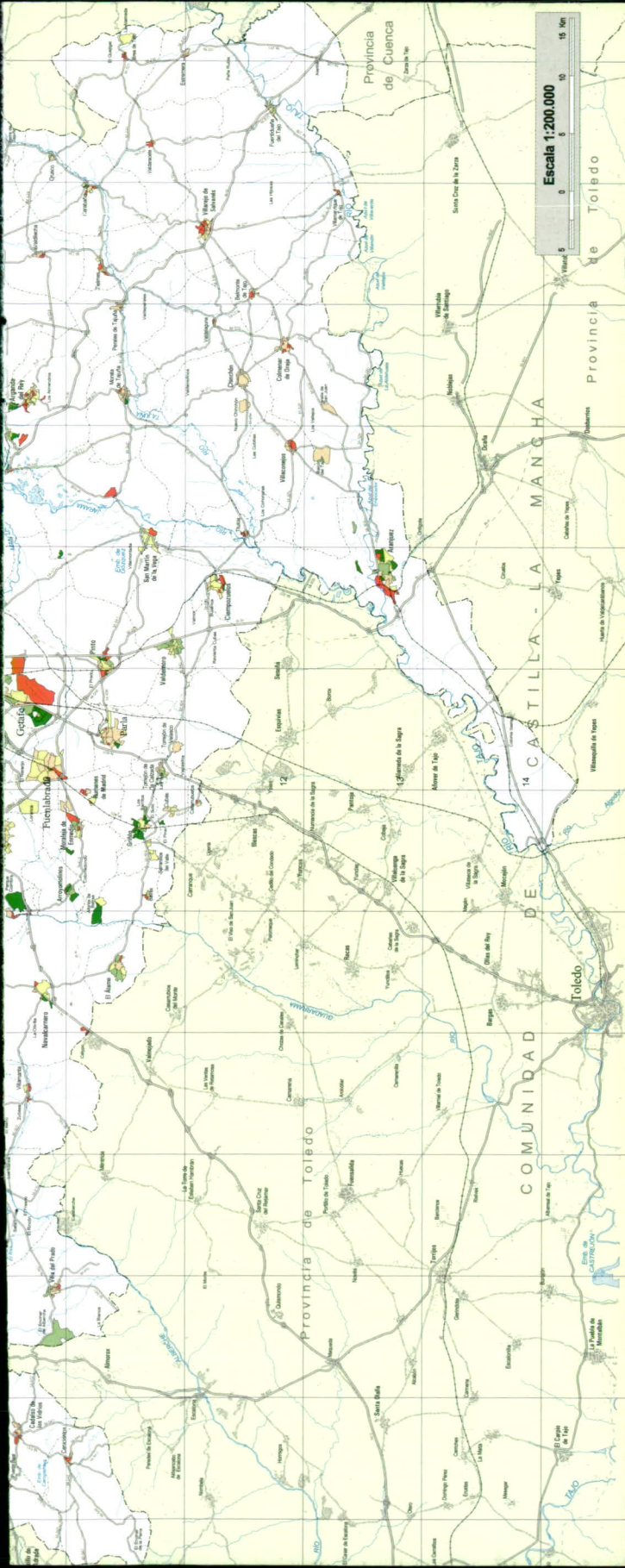
### 10.4. Suelo clasificado según planeamiento

	Hectáreas				
	1997	1998	1999	2000	2001
Suelo urbano	63.629,49	64.364,01	66.279,30	66.652,96	66.802,64
Suelo urbanizable	28.232,30	29.541,65	31.726,46	32.404,28	32.905,59
Sistemas generales	25.482,71	24.689,68	28.610,29	30.082,15	30.617,21
Suelo no urbanizable común	279.560,11	265.711,05	244.398,08	239.341,17	232.946,43
Suelo especial protegido	405.501,46	416.767,04	431.134,56	436.339,87	438.881,58

### 10.5. Evolución del valor catastral urbano


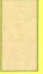









**INDICADOR DE RENTA BRUTA DISPONIBLE PER CÁPITA DE LA COMUNIDAD DE MADRID.**  
**Por sectores urbanos. 1999**

Indicador de renta bruta disponible per cápita (euros)

-  Menos de 7.000
-  De 7.000 a 8.500
-  De 8.500 a 10.000
-  De 10.000 a 12.000
-  12.000 y más

Límite de la Comunidad de Madrid

Límite municipal

Carreteras

Ferrocarril

Ríos y arroyos

Canales

Conducciones de agua

MADRID

Fuenlabrada

Coslada

Valdemoro

Ciempozuelos

Griñón

El Valleón

Capital de la Comunidad

Capitales de Ayuntamientos de 100.000 a 200.000 habitantes

Capitales de Ayuntamientos de 50.000 a 100.000 habitantes

Capitales de Ayuntamientos de 10.000 a 50.000 habitantes

Capitales de Ayuntamientos de 2.000 a 10.000 habitantes

Capitales de Ayuntamientos de 1.000 a 2.000 habitantes

Capitales de Ayuntamientos de menos de 1.000 habitantes

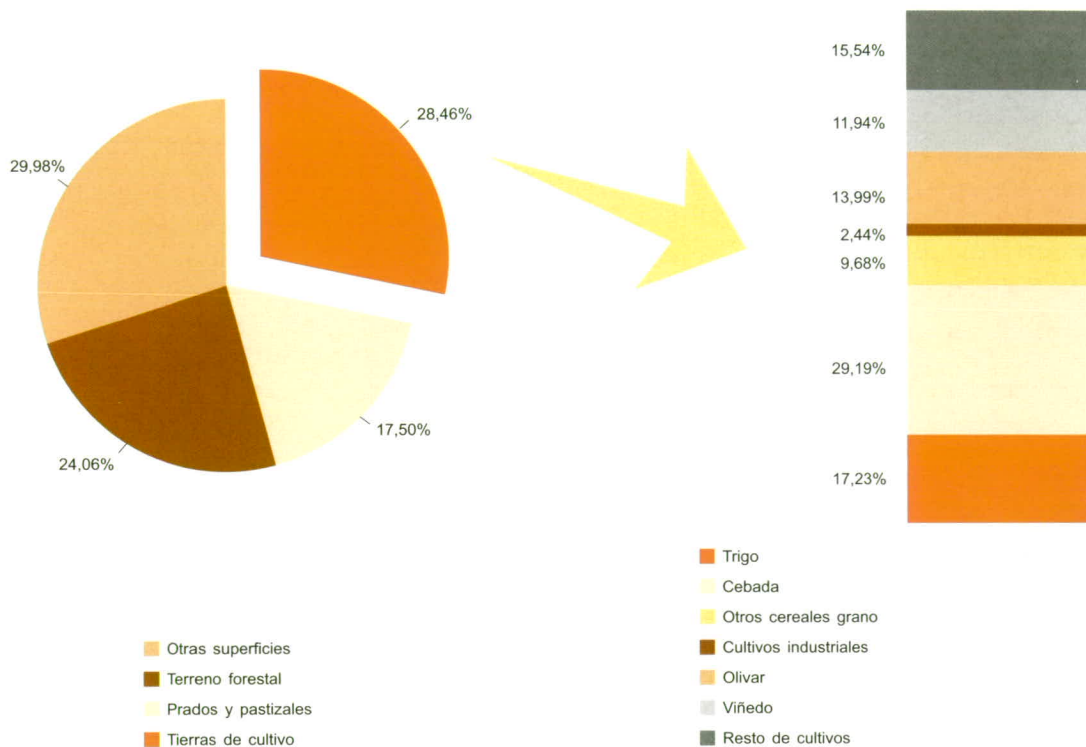
Escala 1:200.000



# 11. Sector agrario

## 11.1. Distribución general de la superficie. 1999

Superficie dedicada a cada tipo de cultivo



## 11.2. Principales producciones agrícolas

Miles de Toneladas

	Comunidad de Madrid					España
	1996	1997	1998	1999	2000	2000
Trigo	46,4	52,4	63,2	67,9	73,1	7.293,6
Cebada	128,0	136,2	134,1	126,8	131,4	11.063,0
Maíz	75,5	110,2	106,9	104,6	98,0	3.991,7
Patata	48,6	35,7	35,5	1,1	26,7	3.078,0
Alfalfa	67,5	98,8	90,5	86,7	74,1	12.905,0
Melón	28,7	16,6	11,1	14,0	..	..
Lechuga	46,9	57,0	52,1	51,1	..	..
Ajo	9,3	6,7	4,0	4,3	..	..
Uva (mesa + transformación)	59,9	50,3	62,5	0,8	0,8	332,7
Total vino nuevo (Miles. Hl.)	386,5	323,0	211,5	305,5	..	..

## 11.3. Producción de leche

Millones de litros

	Comunidad de Madrid					España
	1995	1996	1997	1998	1999	1999
Leche de vaca	90	79	86	82	73	6.113
Consumida en la explotación	1	3	3	1	1	320
Venta directa a consumidores	7	7	8	5	4	103
Venta a industrias	82	69	75	76	68	5.690
Leche de oveja	9	8	12	8	14	349
Leche de cabra	3	5	5	4	3	404

## 11.4. Censo ganadero

Miles

	Comunidad de Madrid					España
	1997	1998	1999	2000	2001	2001
Bovino	92	85	72	85	86	6.411
Ovino	208	196	203	191	165	24.301
Caprino	28	28	28	26	19	3.113
Porcino	58	63	41	44	47	23.859

## 11.5. Cortas de madera por especie y por pertenencia

Miles metros cúbicos

	Comunidad de Madrid					España
	1996	1997	1998	1999	2000	2000
Producción total	50,7	28,7	9,9	24,3	32,7	11.732,0 <sup>(1)</sup>
Por especie						
Coníferas	35,9	22,2	7,2	18,6	28,7	6.687,0
Fronchosas	14,8	6,5	2,7	5,7	3,9	5.045,0
Por pertenencia						
Montes del Estado	16,9	12,1	3,5	5,3	4,7	210,0
Montes consorciados	6,2	3,6	2,6	3,0	13,3	1.308,0
M. de utilidad pública no consorciados	7,8	6,7	0,9	6,9	4,5	1.214,0
M. ent. locales de libre disposición	0,0	0,0	0,0	0,0	0,0	14,0
Montes particulares	19,8	6,3	2,9	9,0	9,9	8.986,0

(1) Incluye madera fuera del bosque.

## 12. Industria y energía

### 12.1. Cuentas del Sector Industrial. Macromagnitudes y cuenta de explotación (Base 1997). Precios corrientes

Miles euros

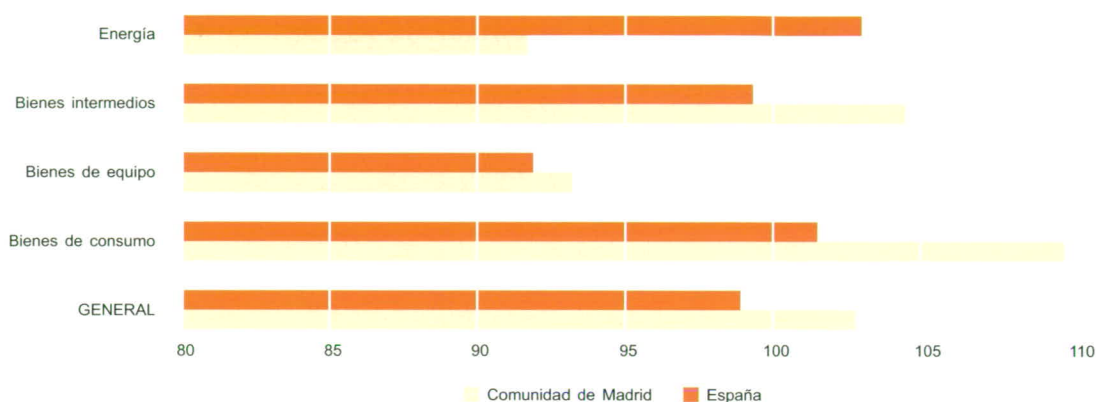
	1996	1997	1998	1999	2000 <sup>(P)</sup>
Personal ocupado (media anual)	261.713	268.702	276.496	284.015	291.337
Horas trabajadas (número)	466.852.515	477.665.053	491.001.355	503.566.742	516.178.031
Producción a salida de fábrica (sin IVA)	31.395.084,60	33.699.489,25	36.517.852,64	41.186.877,00	45.050.912,00
Consumos intermedios (sin IVA)	20.437.387,10	22.276.797,93	24.200.757,77	27.942.060,00	31.060.071,00
Consumo de materiales	15.184.938,74	16.661.234,73	18.100.771,79	21.203.181,00	23.631.762,00
Consumo de servicios exteriores	5.252.448,37	5.615.563,20	6.099.985,98	6.738.879,00	7.428.309,00
Valor añadido bruto a coste de los factores	10.851.700,95	11.329.096,13	12.223.523,92	13.152.527,00	13.914.967,00
Costes de personal	6.492.204,85	7.007.298,56	7.435.427,46	7.864.727,00	8.483.236,00
Excedente bruto de explotación	4.359.496,10	4.321.797,57	4.788.096,47	5.287.801,00	5.431.732,00
Gastos financieros	874.259,32	712.714,50	593.130,47	604.476,00	590.973,00

### 12.2. Cuentas del Sector Industrial. Valor añadido bruto a coste de factores por ramas de actividad (Base 1997). Precios constantes

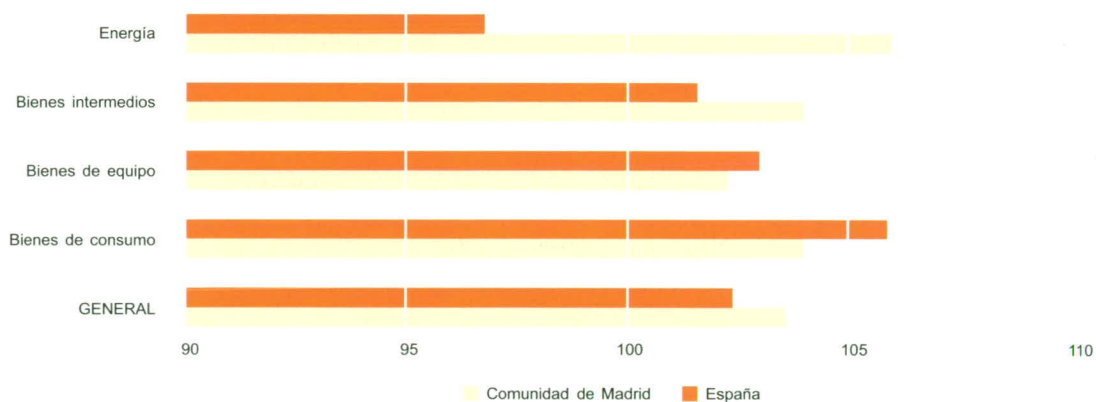
Miles euros

	1996	1997	1998	1999	2000 <sup>(P)</sup>
Total industria	11.013.424,83	11.329.096,13	12.130.215,95	13.008.666,00	13.488.461,00
Metálicas básicas y fundición	208.252,36	174.279,30	243.767,71	280.408,00	281.435,00
Industria no metálica	552.106,73	472.821,53	570.271,23	594.595,00	644.168,00
Industria química	1.301.087,69	1.178.036,98	1.325.568,19	1.426.551,00	1.505.997,00
Construcciones metálicas	710.611,40	763.163,19	862.446,69	964.277,00	1.060.199,00
Maquinaria industrial	730.427,76	709.336,84	707.188,56	781.683,00	828.032,00
Material eléctrico y electrónico	1.899.396,96	2.056.878,22	2.095.796,03	2.339.758,00	2.478.238,00
Material de transporte	1.156.811,36	1.287.636,46	1.268.194,25	1.359.142,00	1.484.689,00
Alimentación	1.180.104,97	1.105.564,57	1.128.086,08	1.155.212,00	1.004.416,00
Textil, confección y calzado	505.393,05	409.302,89	452.481,86	549.092,00	551.041,00
Papel y gráficas	1.924.652,67	2.228.257,00	2.461.418,92	2.502.244,00	2.557.674,00
Otras manufactureras	844.579,87	943.819,15	1.014.996,42	1.055.702,00	1.092.573,00

## 12.3. Índice Producción Industrial por destino de los bienes. 2002



## 12.4. Índice de Precios industriales por destino económico de los bienes. 2002



## 12.5. Facturación de energía eléctrica por usos

Media anual (Miles de Megawatios/hora)

	1997	1998	1999	2000	2001
Total	1.435,4	1.544,4	1.569,5	1.591,7	1.641,8
Doméstico	456,6	499,2	547,9	586,6	623,6
Alumbrado comercial e industrial	214,6	238,7	279,8	284,3	283,4
Alumbrado público	10,2	12,0	25,6	28,8	29,6
Tracción	56,4	49,6	12,1	11,0	-
Reventa	0,9	0,9	1,0	1,1	1,2
Usos industriales y otros	696,7	744,0	703,1	679,9	-



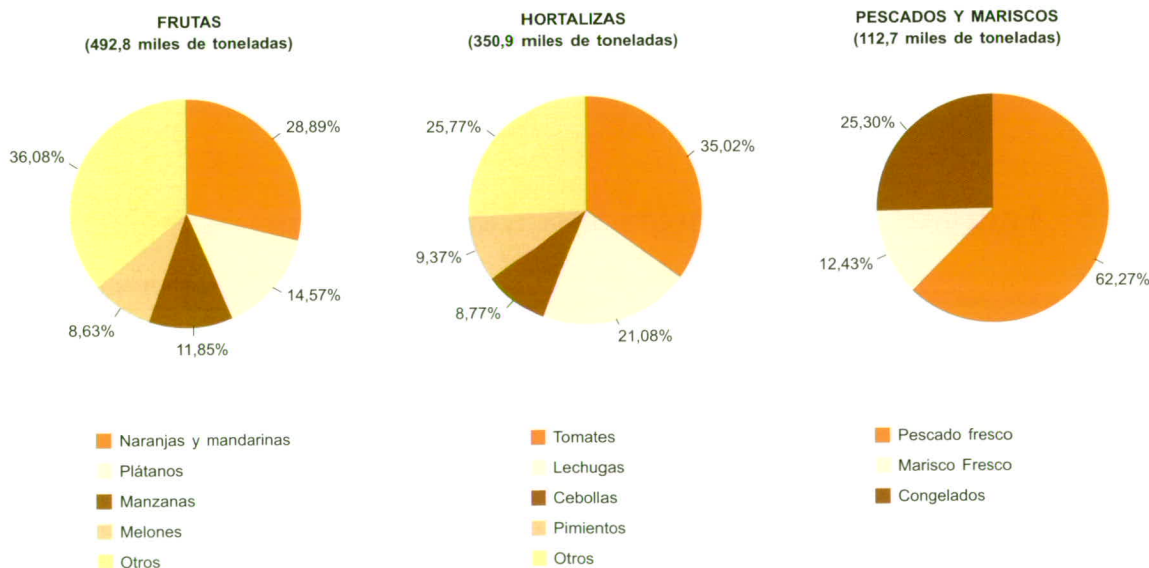
## 13. Comercio, turismo y otros servicios

### 13.1. Comercio minorista del municipio de Madrid. Opiniones empresariales por actividad principal

	Medias anuales % <sup>(1)</sup>				
	1998	1999	2000	2001	2002
Volumen de negocio	51,1	57,4	63,7	56,4	40,7
Alimentación y bebidas	51,6	56,8	72,3	62,9	67,0
Vestido y calzado	52,8	61,5	65,5	52,3	34,9
Uso cotidiano (no alimentario)	51,2	48,6	60,0	53,6	43,4
Equipamiento del hogar	45,7	59,7	62,9	62,3	27,6
Otros establecimientos	60,8	70,6	52,5	55,2	17,9
Inversión prevista	17,1	20,2	23,0	20,9	17,6
Alimentación y bebidas	19,6	19,9	26,6	23,4	24,2
Vestido y calzado	15,6	18,5	20,9	20,3	12,9
Uso cotidiano (no alimentario)	19,2	13,7	19,2	16,4	16,7
Equipamiento del hogar	22,7	26,1	28,3	27,1	19,9
Otros establecimientos	27,6	36,6	26,1	19,8	15,8

(1) En el caso del Volumen de Negocio es el porcentaje de respuestas "igual" o "superior" al normal para cada época del año; En cuanto a la Inversión Prevista, se refiere al porcentaje de contestaciones afirmativas.

### 13.2. Cantidades más comercializadas en MERCAMADRID. 2001

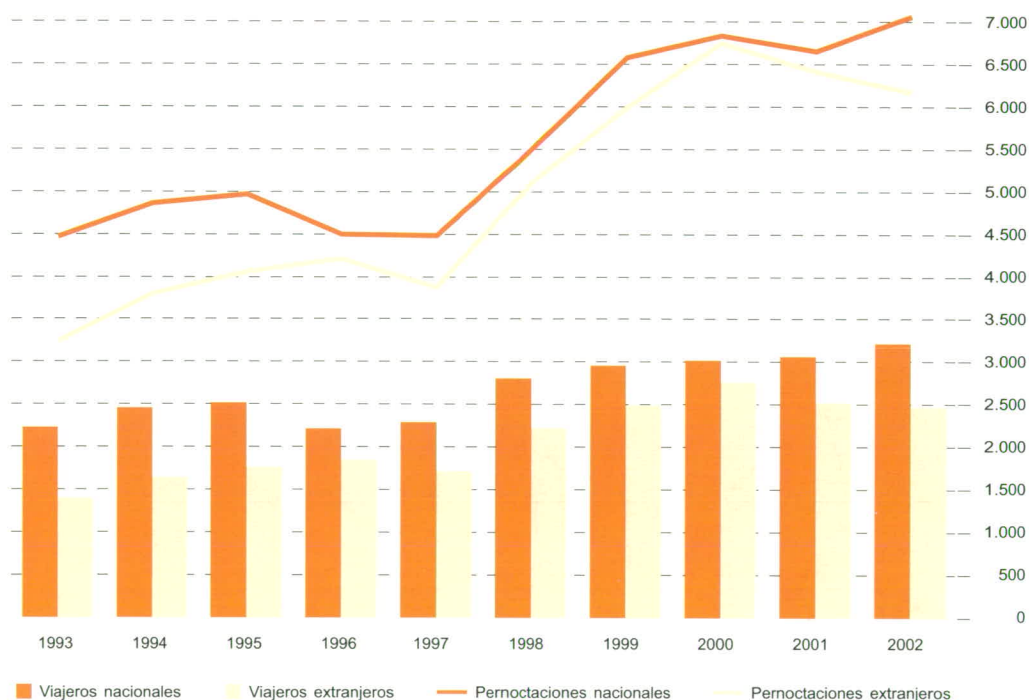


### 13.3. Alojamientos turísticos

	Comunidad de Madrid										España	
	1998		1998		2000		2001		2002		2002	
	Nº de establec.	Nº de plazas	Nº de establec.	Nº de plazas	Nº de establec.	Nº de plazas	Nº de establec.	Nº de plazas	Nº de establec.	Nº de plazas	Nº de establec.	Nº de plazas
Hoteles	186	41.618	182	42.311	189	43.169	194	44.067	216	48.427	6.823	1.145.285
Hostales <sup>(1)</sup>	462	13.620	1.060	20.996	1.072	21.258	1.008	20.747	993	20.437	9.916	250.098
Campamentos públicos	24	16.583	24	16.794	25	19.559	23	16.715	23	17.225	1.215	648.045

(1) A partir de 1999 incluyen las pensiones.

### 13.4. Viajeros y pernoctaciones en establecimientos hoteleros

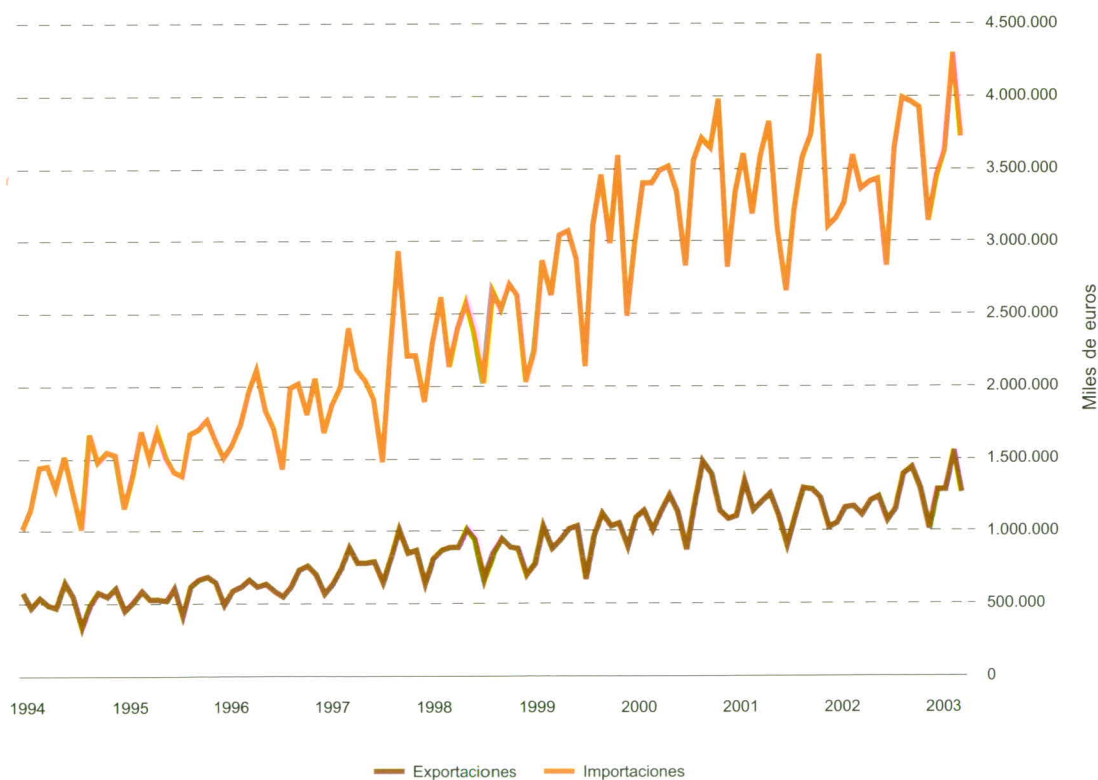


## 13.5. Gastos internos y personal en investigación y desarrollo

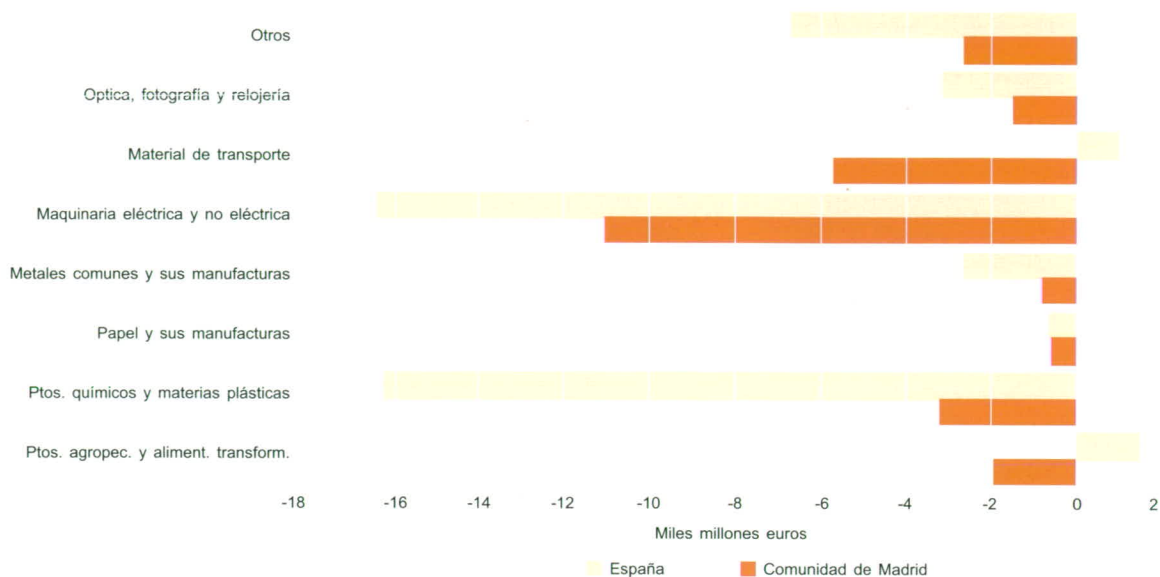
	1997 (1)	1998 (1)	1998	2000 (1)	2001
Total de gastos internos (Euros)	1.301.073,40	1.456.390,56	1.589.406,56	1.751.983,00	1.974.212,00
Sector de empresas	679.512,70	776.241,99	850.864,86	954.488,00	1.095.530,00
Administración pública	356.718,11	405.881,50	443.390,67	477.707,00	510.605,00
Enseñanza superior	252.085,51	259.422,07	278.124,36	301.160,00	343.839,00
Instituciones privadas sin fines de lucro	12.757,08	14.845,00	17.026,67	18.627,00	24.238,00
Total de personal (Equivalencia dedicación plena)	25.931,8	28.285,4	30.032,4	33.766,2	33.368,5
Investigadores	15.520,2	15.778,4	16.812,2	20.715,4	19.774,6
Técnicos	5.161,0	6.537,5	7.407,4	7.626,7	8.177,5
Personal auxiliar	5.250,6	5.969,5	5.812,8	5.424,1	5.416,4
Personal en el sector de empresas	9.335,0	10.951,4	11.595,4	13.278,6	12.927,9
Personal en la administración pública	9.683,7	10.669,3	11.301,1	11.392,6	11.537,8
Personal en la enseñanza superior	6.625,5	6.343,6	6.756,8	8.454,0	8.353,4
Personal en instituciones privadas sin fines de lucro	287,6	320,4	379,1	641,1	549,4

(1) Estimación

## 13.6. Evolución del comercio exterior

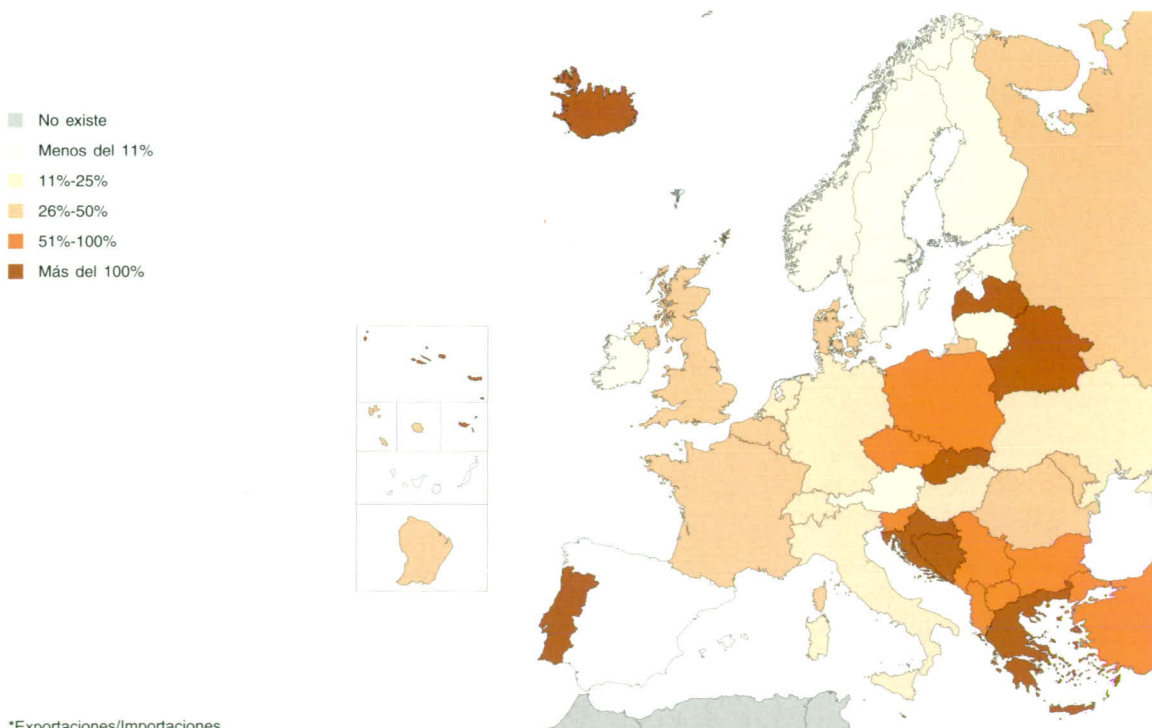


## 13.7. Saldo comercial por tipo de productos\*. 2000



(\*) Saldo comercial: Exportaciones - Importaciones

## 13.8. Tasa de cobertura\* en Europa. 2000



\*Exportaciones/Importaciones.

## 14. Magnitudes económicas

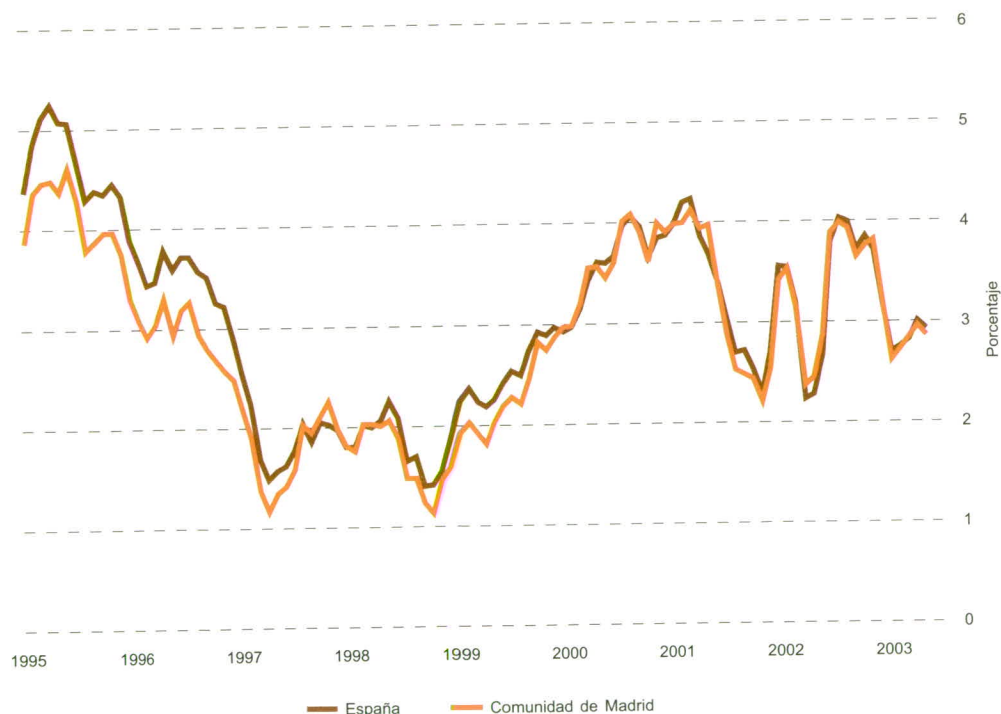
### 14.1. Macromagnitudes de la Comunidad de Madrid

Miles de euros

	1997	1998	1999 (p)	2000 (a)	2001 (e)
Producción valorada a precios básicos	127.469.078	137.640.324	147.972.547	160.281.442	170.950.855
Impuestos netos sobre productos	6.127.931	6.743.980	7.498.431	8.428.966	8.695.690
Consumos intermedios a precios de adquisición	56.648.583	61.398.313	65.657.808	70.885.831	75.559.530
Valor añadido bruto a precios básicos	70.820.495	76.242.011	82.314.739	89.395.611	95.391.325
Otros impuestos netos sobre la producción	-416.277	-345.209	-336.922	-380.116	-384.972
Valor añadido bruto al coste de los factores	71.236.772	76.587.220	82.651.661	89.775.727	95.776.297
Remuneración de asalariados	38.192.108	41.224.845	44.904.386	50.309.971	53.470.207
Excedente de explotación bruto	33.044.664	35.362.375	37.747.275	39.465.756	42.306.090
Empleo ocupado <sup>(1)</sup>	1.800	1.874	1.985	2.146	2.235
Empleo asalariado <sup>(1)</sup>	1.518	1.586	1.701	1.824	1.887
Producto Interior Bruto a precios de mercado (PIB)	76.948.426	82.985.991	89.813.170	97.824.577	104.087.015

(1) Miles de personas.

### 14.2. Variación interanual del Índice General de Precios de Consumo (base 2001)



## 14.3. Depósitos en la banca privada y cajas de ahorro. Créditos concedidos por la banca privada y las cajas de ahorro

Miles de euros - A 31 de Diciembre

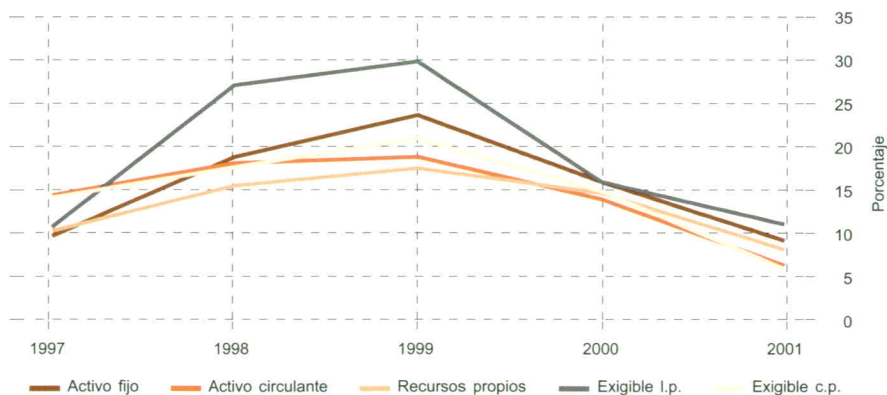
	Comunidad de Madrid					España
	1998	1999	2000	2001	2002	2002
Depósitos	103.518,32	103.999,13	117.443,78	160.677,00	171.753,00	632.107,00
Sector público	4.375,37	4.627,79	4.459,51	19.402,00	22.357,00	39.263,00
Sector privado	99.142,96	99.371,34	112.984,27	141.275,00	149.396,00	592.844,00
Banca privada	69.723,41	68.563,46	78.119,55	99.325,00	105.950,00	244.025,00
Cajas de Ahorro y Cooperativas de crédito	29.419,55	30.807,88	34.864,71	41.950,00	43.024,00	88.363,00
Créditos	109.372,18	116.872,81	127.546,79	149.602,00	166.469,00	693.182,00
Banca privada	79.880,52	82.849,52	87.489,33	99.560,00	107.672,00	341.251,00
Sector público	2.854,81	2.422,08	2.061,47	3.326,00	2.351,00	18.802,00
Sector privado	77.025,71	80.427,44	85.427,86	96.234,00	105.321,00	322.449,00
Cajas de Ahorro y Cooperativas de crédito	29.485,66	34.017,28	40.057,46	50.041,00	58.797,00	351.932,00
Sector público	1.322,23	1.226,06	2.392,03	3.337,00	2.257,00	12.108,00
Sector privado	28.163,43	32.791,22	37.665,43	46.704,00	56.539,00	339.823,00

## 14.4. Número de oficinas bancarias\*

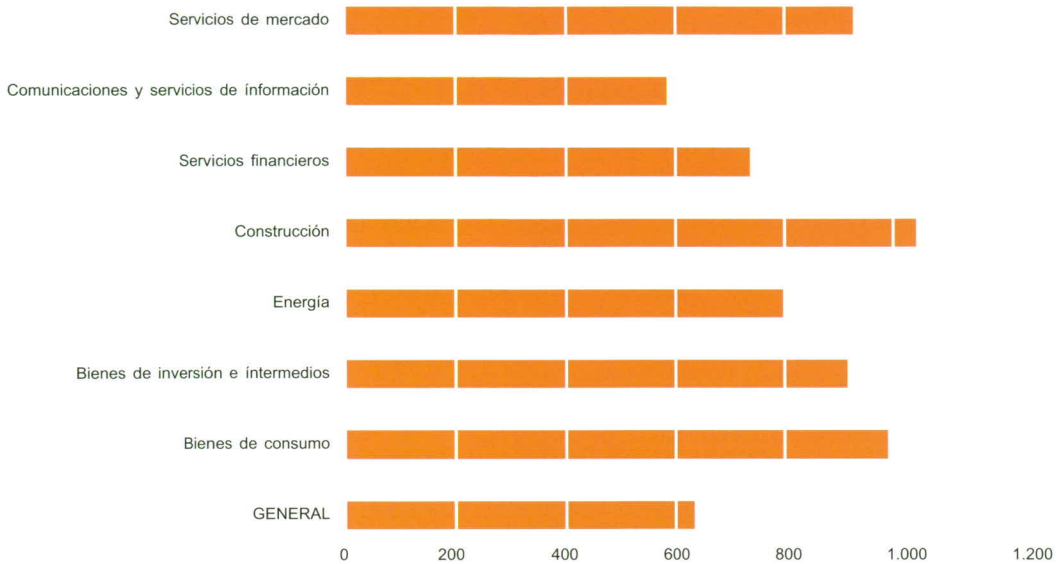
	Comunidad de Madrid					España
	1998	1999	2000	2001	2002	2002
Total	4.516	4.644	4.753	4.767	4.749	38.673
Bancos	2.679	2.629	2.458	2.320	2.193	14.072
Cajas de Ahorro	1.845	1.981	2.258	2.398	2.496	20.326
Cooperativas de Crédito	31	33	36	48	60	4.275
Crédito Oficial	1	1	1	1	1	1

(\*) A 31 de Diciembre.

## 14.5. Tasa interanual de variación de las principales masas patrimoniales



## 14.6. Índice de cotización de acciones. Bolsa de Madrid. 2002

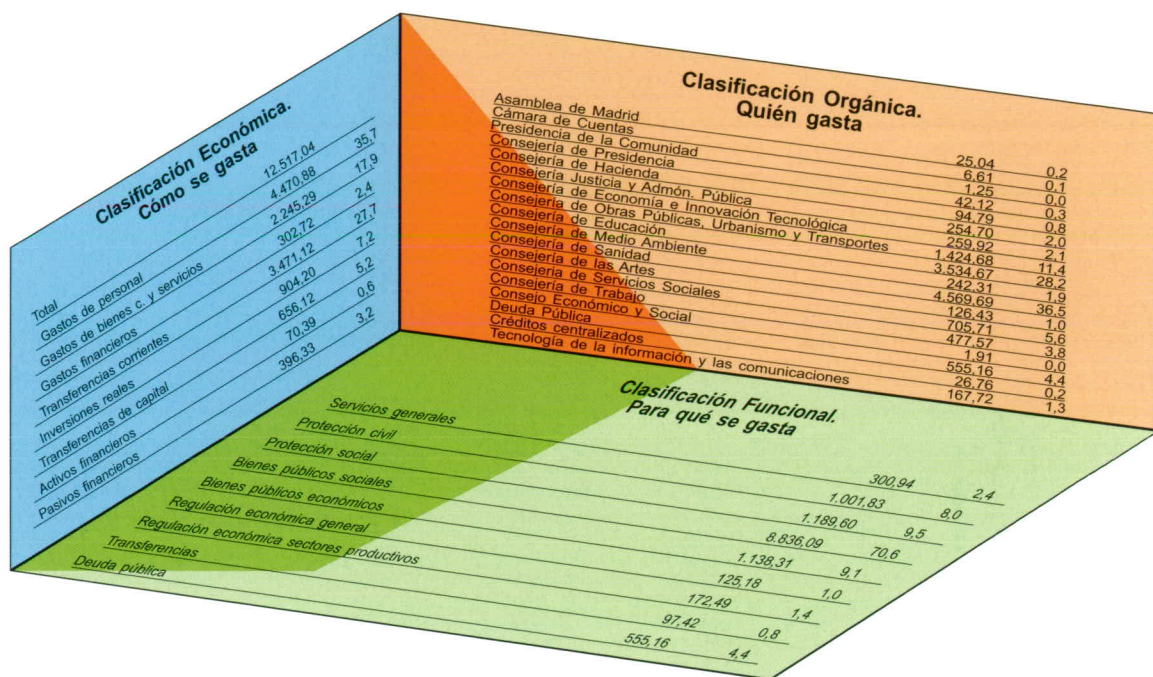


## 14.7. Otros indicadores económicos

	Comunidad de Madrid					España
	1997	1998	1999	2000	2001	2001
<b>Sociedades mercantiles</b>						
Creadas	17.492	19.630	19.908	23.269	20.813	107.996
Disueltas	1.544	1.909	1.828	1.892	2.075	8.027
<b>Efectos de comercio devueltos impagados</b>						
Número (miles)	1.162,9	1.075,5	981,8	884,2	749,7	4.880,3
Importe (Miles euros)	1.256.331,66	1.272.060,16	1.106.439,25	1.205.726,44	995.239,98	6.844.758,57
<b>Suspensiones de pagos</b>						
Activo (Millones euros)	362,41	402,08	336,57	390,60	296,80	875,13
Pasivo (Millones euros)	308,32	334,76	292,09	310,72	280,12	727,19
<b>Declaraciones de quiebras</b>						
Activo (Millones euros)	63,71	39,07	27,65	65,81	52,14	166,07
Pasivo (Millones euros)	155,66	115,39	92,56	221,11	259,70	249,53

## 15. Sector público

### 15.1. Presupuestos de la Administración General de la Comunidad de Madrid. 2003 (millones de euros)



### 15.2. Recaudación de impuestos y tasas correspondientes a los presupuestos generales del Estado

Millones euros

	Comunidad de Madrid					España
	1998	1999	2000	2001	2002	2002
Total	41.864,54	43.120,89	47.931,89	50.103,38	53.067,19	96.726,55
1. Impuestos Directos	17.248,00	16.538,16	19.114,43	20.040,98	22.152,03	55.543,55
IRPF	10.835,14	11.179,77	12.159,59	13.140,02	13.968,78	32.278,13
Sociedades <sup>(1)</sup>	6.142,45	4.753,71	5.982,70	6.036,15	7.618,96	21.431,20
Impuesto sobre renta de no residentes	-	282,88	573,44	430,56	452,79	1.051,62
Sucesiones	0,04	3,96	6,70	6,35	6,06	15,85
Patrimonio	218,38	252,08	302,32	314,39	213,10	274,90
Otros	52,00	65,76	89,68	113,51	103,29	739,23
2. Impuestos Indirectos	24.187,11	26.199,82	28.424,31	29.642,64	30.775,81	38.072,24
Trans. y actos jurídicos	1,83	1,13	0,11	0,06	0,09	9,85
Impuesto sobre Valor Añadido	11.878,74	13.413,91	15.279,15	15.805,12	16.497,83	25.728,91
Importaciones	2.806,76	3.407,29	4.391,22	4.566,96	4.683,54	10.724,17
Operaciones interiores	9.071,98	10.006,62	10.887,92	11.238,16	11.814,29	15.004,73
Impuestos especiales	11.743,88	12.252,59	12.561,90	13.220,84	13.594,39	10.382,94
Impuestos sobre primas de seguro	409,48	384,88	435,58	499,20	574,26	1.003,72
Tráfico Exterior	107,21	92,82	97,93	86,70	89,27	922,34
Otros	45,97	54,50	49,64	30,73	19,95	2,45
3. Tasas y otros ingresos	429,44	382,90	393,15	419,76	139,34	3.110,75

(1) Incluyen impuestos especiales de bienes inmuebles de entidades no residentes.



## 16. Indicadores municipales

	Población	Densidad (hab./km <sup>2</sup> )	Saldo migratorio (Altas-Bajas)	Paro registrado	Valor catastral urbano (miles euros)
	2002	2002	2001	2003	2001
Comunidad de Madrid	5.527.152	688,3	125.161	207.758	123.971.096,64
Municipio de Madrid	3.016.788	4.979,84	63.220	104.769	61.159.811,00
Norte Metropolitano	255.117	605,55	3.911	8.564	9.154.458,80
Este Metropolitano	501.730	1.213,96	12.368	22.141	9.851.346,24
Sur Metropolitano	1.081.843	1.432,34	14.509	50.073	21.245.075,95
Oeste Metropolitano	349.670	702,43	13.291	9.859	13.101.359,55
Sierra Norte	26.038	19,34	1.142	887	693.265,00
Nordeste Comunidad	32.926	83,02	2.714	1.420	667.630,82
Sudeste Comunidad	65.535	45,18	1.873	2.559	1.884.532,06
Sudoeste Comunidad	62.218	102,77	4.160	2.470	1.536.365,72
Sierra Sur	24.288	32,72	1.048	1.162	914.198,12
Sierra Central	110.999	139,27	6.925	3.854	3.763.053,38
Acebeda (La)	53	2,4	-1	3	1.607,61
Ajalvir	2.526	128,9	79	92	49.574,99
Alameda del Valle	188	7,5	-2	2	5.056,99
Alamo (El)	5.233	235,7	264	182	140.217,73
Alcalá de Henares	179.602	2.047,9	6.256	9.024	3.379.771,62
Alcobendas	95.104	2.113,4	1.972	3.178	4.036.899,57
Alcorcón	149.594	4.439,0	2.200	7.234	3.439.006,75
Aldea del Fresno	1.616	31,2	103	58	72.922,38
Algete	16.011	422,5	300	538	557.150,90
Alpedrete	8.811	699,3	633	340	321.946,28
Ambite	312	12,0	14	6	20.271,50
Anchuelo	590	27,3	34	18	6.476,92
Aranjuez	40.928	216,4	1.078	1.874	838.613,73
Arganda del Rey	33.945	425,9	1.453	1.384	440.255,01
Arroyomolinos	5.428	262,2	580	265	103.831,92
Atazar (El)	101	3,4	2	10	6.628,09
Batres	1.047	48,5	116	38	53.852,90
Becerril de la Sierra	3.879	131,5	241	174	208.679,74
Belmonte de Tajo	1.159	48,9	4	41	33.312,99
Berrueco (El)	391	13,6	9	22	14.312,78
Berzosa del Lozoya	152	10,6	17	15	2.447,61
Boadilla del Monte	27.145	575,1	2.345	756	552.921,53
Boalo (El)	3.810	96,2	311	157	229.801,92
Braojos	179	7,2	16	8	3.917,45
Brea de Tajo	443	10,0	-4	19	20.305,19
Brunete	6.216	127,1	688	192	203.396,59
Buitrago del Lozoya	1.668	62,9	103	51	37.523,68
Bustarviejo	1.599	27,9	67	57	73.346,24
Cabanillas de la Sierra	514	36,5	37	16	12.372,71
Cabrera (La)	1.923	85,9	77	59	36.369,78
Cadalso de los Vidrios	2.329	48,9	22	117	96.341,73
Camarma de Esteruelas	2.950	83,3	312	171	40.042,95
Campo Real	2.977	48,3	100	94	41.080,40
Canencia	450	8,5	0	16	8.396,71
Carabaña	1.201	25,2	31	52	47.456,82
Casarrubuelos	1.090	205,7	206	71	26.537,56
Cenicientos	1.885	27,7	42	115	63.508,67
Cercedilla	6.037	168,6	200	163	139.586,69
Cervera de Buitrago	108	9,0	6	6	11.098,37
Chapinería	1.532	60,3	77	88	26.547,06
Chinchón	4.346	37,5	80	117	125.097,98
Ciempozuelos	15.075	303,9	683	609	310.581,03
Cobeña	3.253	156,4	116	93	39.589,91
Collado Mediano	5.095	225,4	247	161	208.841,03
Collado Villalba	48.885	1.844,7	2.190	1.754	1.389.564,84
Colmenar Viejo	35.664	195,3	1.250	1.181	956.580,84

Establecimientos Industriales	Líneas de Teléfono (por mil hab.)	Oficinas bancarias	Vehículos (por mil hab.)	Indicador de Renta Disponible Bruta Munic. per cápita (miles euros) 2000 <sup>(a)</sup>	
2002	2000	2002	2002		
24.168	463	5.834	681	11.939,85	Comunidad de Madrid
11.412	511	3.645	668	12.767,93	Municipio de Madrid
1.128	427	282	968	14.071,49	Norte Metropolitano
3.287	386	400	616	9.907,83	Este Metropolitano
5.309	367	822	586	9.066,10	Sur Metropolitano
863	438	368	729	16.840,38	Oeste Metropolitano
118	549	30	1600	9.436,39	Sierra Norte
318	456	29	598	10.370,30	Nordeste Comunidad
605	430	76	619	8.710,22	Sudeste Comunidad
658	453	61	781	9.811,62	Sudoeste Comunidad
133	553	26	2508	8.378,08	Sierra Sur
337	564	95	814	12.096,49	Sierra Central
0	860	0	585	6.285,77	Acebeda (La)
194	718	5	1.738	11.021,54	Ajalvir
0	682	0	612	8.027,55	Alameda del Valle
38	477	4	528	9.194,55	Alamo (El)
511	358	135	584	9.847,54	Alcalá de Henares
388	431	120	1.525	15.488,56	Alcobendas
513	398	123	551	9.842,87	Alcorcón
7	611	3	7.696	9.439,85	Aldea del Fresno
143	423	12	731	14.358,95	Algete
32	557	7	590	12.459,53	Alpedrete
0	997	0	404	6.922,50	Ambite
3	385	0	883	9.269,30	Anchuelo
147	365	31	524	9.742,40	Aranjuez
757	445	33	608	9.139,64	Arganda del Rey
14	408	7	537	11.763,32	Arroyomolinos
0	414	0	535	7.930,57	Atazar (El)
1	568	0	706	11.207,27	Batres
13	694	5	578	13.064,64	Becerril de la Sierra
15	356	2	550	7.036,97	Belmonte de Tajo
2	546	0	586	10.182,82	Berrueco (El)
0	466	0	579	8.135,05	Berzosa del Lozoya
67	446	27	676	17.609,92	Boadilla del Monte
16	682	1	448	12.176,84	Boalo (El)
0	531	0	654	7.424,78	Braojos
0	410	1	607	6.478,59	Brea de Tajo
29	444	7	1.482	11.507,49	Brunete
6	521	5	455	9.374,44	Buitrago del Lozoya
10	577	2	534	8.985,44	Bustarviejo
2	766	0	572	10.926,93	Cabanillas de la Sierra
11	515	2	591	10.238,88	Cabrera (La)
17	579	4	562	7.786,92	Cadalso de los Vidrios
33	458	4	719	10.334,66	Camarma de Esteruelas
44	382	5	610	9.067,21	Campo Real
2	506	1	673	7.274,10	Canencia
5	606	2	506	7.734,34	Carabaña
12	449	1	718	8.811,39	Casarrubuelos
6	446	2	497	6.632,78	Cenicientos
15	557	5	528	10.657,08	Cercedilla
0	400	0	852	8.010,06	Cervera de Buitrago
13	466	2	506	8.709,76	Chapinería
41	436	6	552	8.269,36	Chinchón
64	326	9	467	8.699,25	Ciempozuelos
25	416	4	637	15.516,59	Cobeña
9	500	3	578	13.132,39	Collado Mediano
168	451	42	549	10.904,72	Collado Villalba
150	395	25	561	11.543,70	Colmenar Viejo

	Población	Densidad (hab./km <sup>2</sup> )	Saldo migratorio (Altas-Bajas)	Paro registrado	Valor catastral urbano (miles euros)
	2002	2002	2001	2003	2001
Colmenar de Oreja	5.452	43,2	-54	215	214.203,95
Colmenar del Arroyo	961	19,0	72	22	45.809,71
Colmenarejo	5.570	175,7	326	193	180.006,26
Corpa	452	17,5	20	23	12.553,59
Coslada	79.862	6.655,2	982	3.073	1.756.427,07
Cubas de la Sagra	2.075	162,1	234	76	71.707,11
Daganzo de Arriba	4.725	107,9	397	224	69.876,77
Escorial (El)	11.912	173,1	585	342	251.024,28
Estremera	1.074	13,6	24	28	34.807,62
Fresnedillas de la Oliva	955	33,9	63	46	28.905,42
Fresno de Torote	811	25,7	73	46	42.622,39
Fuenlabrada	179.735	4.585,1	-674	8.502	3.489.609,63
Fuente el Saz de Jarama	4.878	146,9	382	160	155.108,52
Fuentidueña de Tajo	1.476	24,4	8	89	43.666,35
Galapagar	24.927	383,5	-66	839	968.338,88
Garganta de los Montes	334	8,3	17	9	10.138,28
Gargantilla del Lozoya y Pinilla de Buitrago	279	11,6	32	8	14.006,42
Gascones	122	6,1	6	2	1.835,42
Getafe	153.868	1.962,6	2.618	6.790	3.539.918,74
Griñón	6.008	345,3	489	164	235.015,31
Guadalix de la Sierra	3.673	60,2	258	101	54.185,29
Guadarrama	11.280	197,9	804	443	228.465,59
Hiruela (La)	88	5,1	10	6	859,67
Horcajo de la Sierra	139	6,6	-6	6	4.598,94
Horcajuelo de la Sierra	109	4,6	2	3	1.988,73
Hoyo de Manzanares	6.374	140,7	136	164	114.256,10
Humanes de Madrid	10.561	541,6	491	581	295.580,36
Leganés	174.436	4.047,2	937	7.979	3.347.058,76
Loeches	3.489	79,1	205	140	115.082,01
Lozoya	485	8,4	23	11	18.957,01
Lozoyuela-Navas-Sieteiglesias	708	13,8	31	33	18.154,66
Madarcos	30	3,5	2	1	1.028,50
Madrid	3.016.788	4.979,8	63.220	104.769	61.159.811,00
Majadahonda	52.864	1.373,1	1.206	1.430	1.748.360,47
Manzanares el Real	4.688	36,5	272	184	244.810,46
Meco	8.007	228,1	881	417	128.694,22
Mejorada del Campo	17.560	1.020,9	812	702	372.928,69
Miraflores de la Sierra	4.038	71,2	89	121	82.958,17
Molar (El)	4.275	86,2	336	157	58.632,67
Molinos (Los)	3.691	188,3	208	120	86.250,84
Montejo de la Sierra	318	9,9	12	7	5.181,03
Moraleja de Enmedio	3.364	107,5	171	106	114.924,08
Moralzarzal	7.118	163,3	523	284	263.590,05
Morata de Tajuña	5.664	125,3	161	199	142.642,69
Móstoles	198.819	4.379,3	919	9.491	3.200.299,09
Navacerrada	2.016	62,0	41	71	142.853,52
Navalafuente	599	50,8	22	19	19.163,18
Navalagamella	1.356	17,8	73	36	65.009,38
Navalcarnero	14.936	149,1	447	621	202.576,77
Navarredonda y San Mamés	112	3,9	3	5	2.801,99
Navas del Rey	1.862	36,7	98	66	65.970,20
Nuevo Baztán	4.083	202,1	219	169	145.171,20
Olmeda de las Fuentes	150	9,0	5	6	4.205,44
Orusco de Tajuña	653	30,4	3	31	26.504,90
Paracuellos de Jarama	6.673	152,0	57	173	255.034,42
Parla	80.545	3.287,6	2.238	3.986	1.015.628,73
Patones	356	10,3	-6	13	10.014,98
Pedrezuela	1.776	62,8	80	55	36.219,99
Pelayos de la Presa	1.597	210,1	163	86	98.227,22
Perales de Tajuña	2.099	42,9	10	64	55.354,85
Pezuela de las Torres	476	11,5	-7	14	12.571,71
Pinilla del Valle	147	5,7	-6	4	4.338,86
Pinto	31.737	506,2	1.287	1.124	508.542,22
Piñuecar-Gandullas	179	9,8	12	8	4.668,77
Pozuelo de Alarcón	71.246	1.649,2	1.602	1.580	3.983.275,78
Pozuelo del Rey	219	7,1	1	7	12.520,85
Prádena del Rincón	104	4,6	0	10	2.419,01

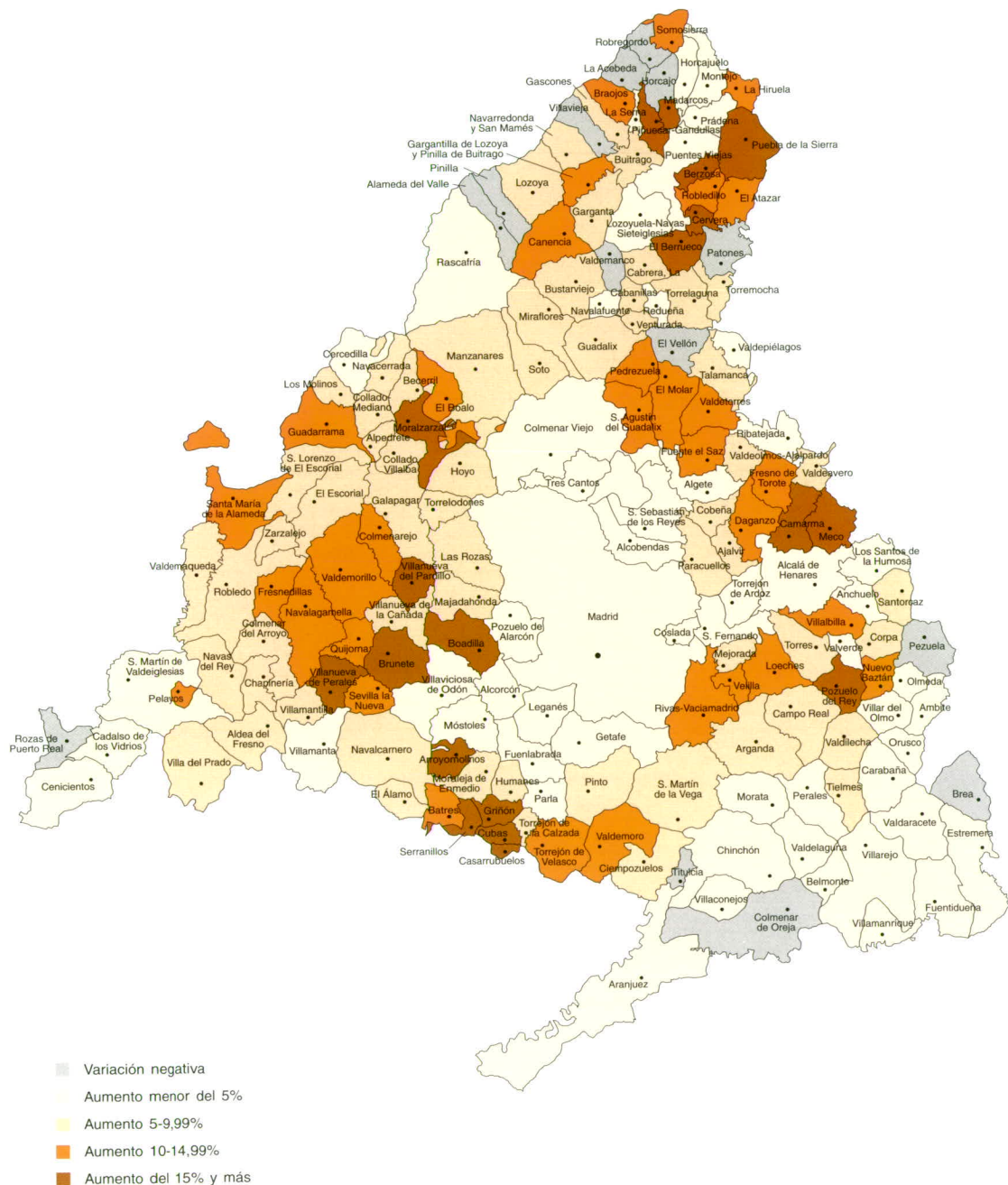
Establecimientos Industriales	Líneas de Teléfono (por mil hab.)	Oficinas bancarias	Vehículos (por mil hab.)	Indicador de Renta Disponible Bruta Munic. per cápita (miles euros) 2000 <sup>(a)</sup>	
2002	2000	2002	2002		
52	419	6	604	7.421,29	Colmenar de Oreja
3	538	0	9.047	9.748,24	Colmenar del Arroyo
12	448	6	564	12.148,80	Colmenarejo
1	424	1	644	7.376,90	Corpa
303	377	56	614	9.801,99	Coslada
32	426	2	508	10.815,95	Cubas de la Sagra
97	499	4	650	10.950,28	Daganzo de Arriba
37	560	7	731	12.162,82	Escorial (El)
4	495	1	621	7.618,70	Estremera
5	503	1	460	9.125,62	Fresnedillas de la Oliva
6	635	0	467	9.462,05	Fresno de Torote
1.251	364	115	538	8.464,45	Fuenlabrada
41	475	5	588	10.946,77	Fuente el Saz de Jarama
3	420	3	529	7.209,85	Fuentidueña de Tajo
57	447	13	582	13.593,81	Galapagar
4	609	1	575	7.318,46	Garganta de los Montes
3	1097	0	437	8.274,03	Gargantilla del Lozoya y Pinilla de Buitrago
0	682	0	1.090	8.486,67	Gascones
415	384	157	512	9.552,00	Getafe
96	521	4	619	11.671,03	Griñón
10	452	3	491	9.624,42	Guadalix de la Sierra
35	614	10	546	11.014,52	Guadarrama
1	311	0	455	9.963,17	Hiruela (La)
1	819	0	554	8.384,95	Horcajo de la Sierra
0	544	0	486	6.831,43	Horcajuelo de la Sierra
5	557	5	565	14.147,52	Hoyo de Manzanares
749	586	11	3.978	7.737,86	Humanes de Madrid
613	364	130	519	8.877,98	Leganés
96	430	4	626	8.952,74	Loeches
3	747	3	631	8.911,85	Lozoya
5	706	2	411	7.233,22	Lozoyuela-Navas-Sieteiglesias
0	905	0	600	6.027,66	Madarcos
11.412	511	3.645	668	12.767,93	Madrid
95	411	87	703	18.002,42	Majadahonda
13	606	5	533	11.876,63	Manzanares el Real
69	366	4	550	9.755,26	Meco
309	382	11	575	8.991,28	Mejorada del Campo
14	569	3	554	10.740,01	Miraflores de la Sierra
22	412	5	613	9.198,05	Molar (El)
8	523	3	490	13.155,75	Molinos (Los)
2	470	1	682	7.993,68	Montejo de la Sierra
143	482	4	697	9.738,90	Moraleja de Enmedio
14	553	8	4.288	12.510,93	Moralzarzal
27	345	6	508	8.281,05	Morata de Tajuña
622	332	128	543	9.068,39	Móstoles
7	726	3	596	11.959,57	Navacerrada
1	769	0	564	10.819,44	Navalafuente
4	465	1	625	9.375,61	Navalagamella
126	378	14	580	9.082,40	Navalcarnero
0	759	0	491	6.296,36	Navarredonda y San Mamés
13	434	2	530	8.071,95	Navas del Rey
7	564	2	651	12.300,67	Nuevo Baztán
0	664	0	507	12.120,79	Olmeda de las Fuentes
1	669	1	403	7.428,29	Orusco de Tajuña
185	526	7	803	13.288,92	Paracuellos de Jarama
210	326	43	480	7.955,13	Parla
0	509	0	4.573	8.102,30	Patones
6	609	1	577	11.921,02	Pedrezuela
6	904	1	591	9.113,94	Pelayos de la Presa
24	429	4	591	7.852,34	Perales de Tajuña
1	694	1	773	7.492,55	Pezuela de las Torres
0	654	0	639	7.993,65	Pinilla del Valle
283	416	35	1.371	9.665,31	Pinto
0	593	0	458	7.237,85	Piñuecar-Gandullas
156	419	73	698	20.711,37	Pozuelo de Alarcón
1	559	1	667	8.534,49	Pozuelo del Rey
0	558	0	587	6.636,29	Prádena del Rincón

	Población	Densidad (hab./km <sup>2</sup> )	Saldo migratorio (Altas-Bajas)	Paro registrado	Valor catastral urbano (miles euros)
	2002	2002	2001	2003	2001
Puebla de la Sierra	110	1,9	7	5	1.556,96
Puentes Viejas	425	7,3	11	21	10.976,87
Quijorna	1.342	52,2	122	41	36.007,61
Rascafría	1.633	10,9	6	33	76.225,94
Redueña	193	15,0	0	5	2.252,03
Ribatejada	401	12,6	2	12	12.153,37
Rivas-Vaciamadrid	35.660	529,1	2.299	1.320	1.256.462,54
Robledillo de la Jara	103	5,1	7	3	3.669,72
Robledo de Chavela	2.645	28,1	185	97	69.489,42
Robregordo	80	4,4	-7	2	2.696,05
Rozas de Madrid (Las)	62.527	1.072,5	3.099	1.749	2.311.503,86
Rozas de Puerto Real	257	8,5	-10	19	24.858,88
San Agustín del Guadalix	7.074	184,7	398	202	238.133,95
San Fernando de Henares	36.658	944,8	336	1.393	1.023.021,85
San Lorenzo de El Escorial	13.164	233,4	650	444	341.099,59
San Martín de Valdeiglesias	6.348	54,5	139	350	227.673,44
San Martín de la Vega	12.382	116,9	794	429	354.302,40
San Sebastián de los Reyes	60.323	1.027,7	-642	2.244	1.844.994,22
Santa María de la Alameda	798	10,7	36	27	54.889,12
Santorcaz	611	21,8	26	20	10.104,99
Santos de la Humosa (Los)	951	27,3	22	49	15.527,06
Serna del Monte (La)	115	21,3	1	2	1.768,76
Serranillos del Valle	1.163	87,4	132	65	48.371,04
Sevilla la Nueva	4.495	179,1	298	184	113.825,56
Somosierra	112	5,5	10	1	1.356,78
Soto del Real	6.364	147,3	405	197	301.544,94
Talamanca de Jarama	1.655	42,0	83	52	27.613,72
Tielmes	2.100	78,1	109	51	40.090,74
Titulcia	929	93,8	-28	29	27.787,42
Torrejón de Ardoz	101.056	3.099,9	-445	4.669	1.181.374,09
Torrejón de Velasco	2.333	44,6	211	96	20.112,21
Torrejón de la Calzada	4.847	538,6	301	217	133.359,49
Torrelaguna	3.157	72,7	254	135	93.819,13
Torrelodones	15.916	726,8	838	460	573.367,23
Torremocha de Jarama	374	20,2	20	28	6.404,76
Torres de la Alameda	4.871	111,2	241	273	123.619,66
Tres Cantos	37.688	991,8	517	1.128	1.481.109,41
Valdaracete	615	9,6	7	20	18.456,15
Valdeavero	679	36,1	34	24	9.427,43
Valdelaguna	591	14,0	15	20	29.533,01
Valdemanco	499	28,4	-15	19	13.937,45
Valdemaqueada	630	12,1	32	49	31.398,83
Valdemorillo	7.111	75,9	479	248	315.919,54
Valdemoro	34.163	532,1	1.938	1.474	905.934,51
Valdeolmos-Alalpardo	1.893	70,6	71	48	82.000,16
Valdepiélagos	308	17,5	-1	4	3.516,46
Valdetorres de Jarama	2.344	70,0	144	105	37.942,16
Valdilecha	2.041	48,0	4	49	45.322,74
Valverde de Alcalá	315	23,3	1	14	9.692,12
Velilla de San Antonio	8.188	568,6	539	311	136.495,96
Vellón (El)	1.184	34,7	-5	36	17.745,51
Venturada	986	100,6	31	17	32.470,17
Villa del Prado	4.350	55,5	242	171	86.715,58
Villaconejos	2.972	90,1	4	147	78.471,27
Villalbilla	5.138	148,5	447	280	229.926,87
Villamanrique de Tajo	633	21,6	22	23	18.335,73
Villamanta	1.735	27,5	62	64	44.288,27
Villamantilla	363	15,1	22	13	13.294,65
Villanueva de Perales	793	25,4	160	38	18.805,55
Villanueva de la Cañada	12.109	347,0	560	261	447.454,08
Villanueva del Pardillo	6.415	253,6	911	212	215.674,48
Villar del Olmo	1.582	57,3	35	50	64.403,02
Villarejo de Salvanes	5.871	49,5	114	202	59.974,32
Villaviciosa de Odón	21.461	315,1	693	674	808.920,19
Villavieja del Lozoya	183	7,9	-1	14	4.746,12
Zarzalejo	1.133	55,0	56	44	15.569,04

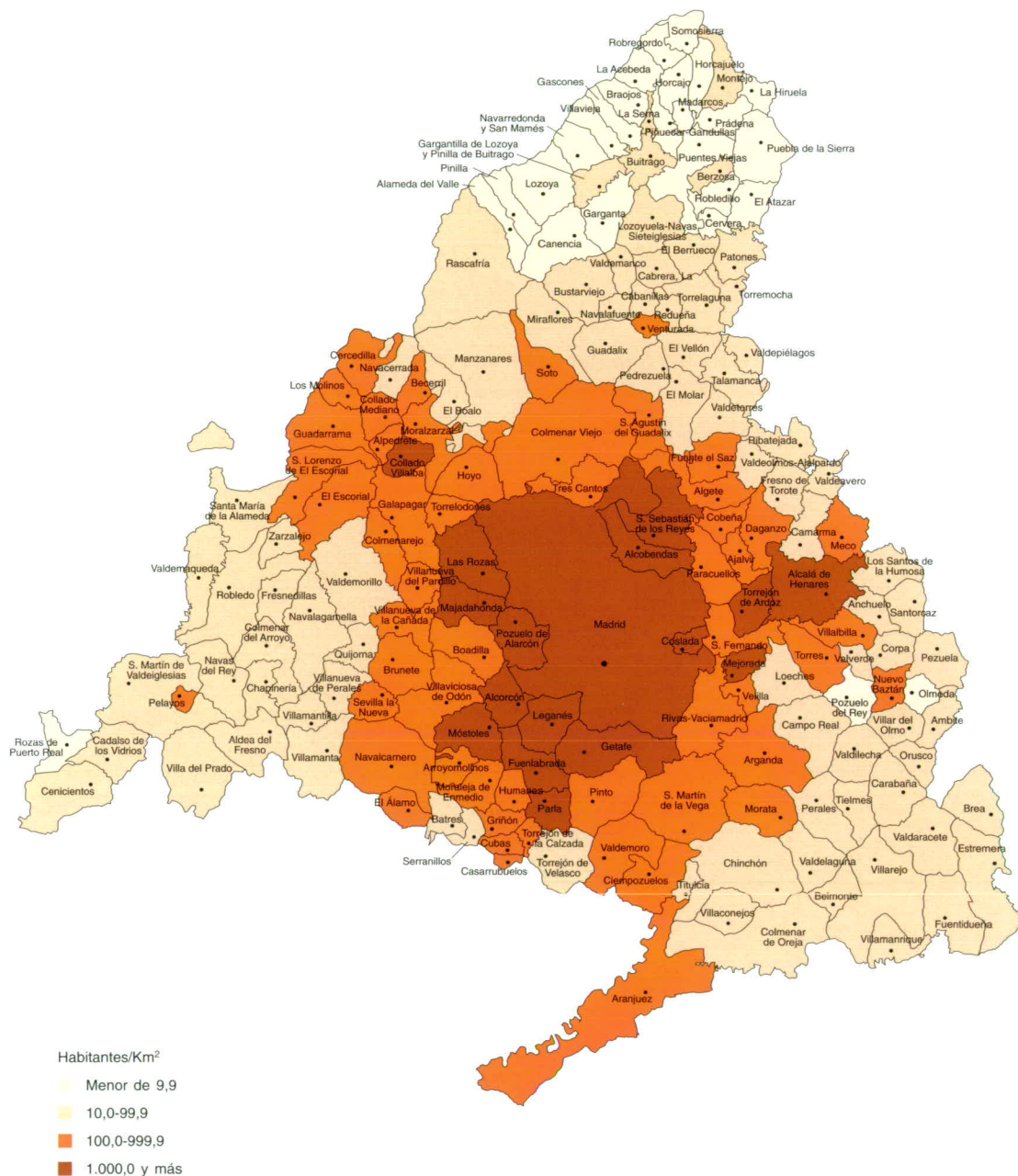
Establecimientos Industriales	Líneas de Teléfono (por mil hab.)	Oficinas bancarias	Vehículos (por mil hab.)	Indicador de Renta Disponible Bruta Munic. per cápita (miles euros) 2000 <sup>(a)</sup>	
2002	2000	2002	2002	2000 <sup>(a)</sup>	
0	338	0	600	7.695,81	Puebla de la Sierra
0	558	0	718	8.363,98	Puentes Viejas
2	425	1	604	9.692,18	Quijorna
9	540	2	655	9.444,53	Rascafría
1	408	0	2.352	8.681,72	Redueña
1	835	0	663	9.415,32	Ribatejada
111	415	25	537	12.703,68	Rivas-Vaciamadrid
0	637	0	602	11.345,09	Robledillo de la Jara
14	635	3	15.300	9.042,68	Robledo de Chavela
0	1079	0	575	6.958,74	Robregordo
154	466	68	635	18.017,61	Rozas de Madrid (Las)
1	975	1	844	7.896,71	Rozas de Puerto Real
24	472	8	1.268	15.398,61	San Agustín de Guadalix
296	462	33	639	9.681,67	San Fernando de Henares
45	527	13	586	12.014,47	San Lorenzo de El Escorial
34	476	7	560	8.345,30	San Martín de Valdeiglesias
89	368	8	584	8.635,00	San Martín de la Vega
276	423	56	675	11.800,70	San Sebastián de los Reyes
6	910	0	653	7.994,84	Santa María de la Alameda
0	522	1	678	8.168,91	Santorcaz
5	458	2	712	8.380,34	Santos de la Humosa (Los)
1	614	0	435	7.684,11	Serna del Monte (La)
13	629	2	899	10.279,76	Serranillos del Valle
28	474	4	619	10.768,04	Sevilla la Nueva
0	581	0	643	7.350,00	Somosierra
13	601	5	536	13.308,78	Soto del Real
16	559	2	576	9.924,64	Talamanca de Jarama
17	363	3	502	7.543,95	Tielmes
6	381	1	656	7.812,61	Titulcia
553	371	89	669	9.427,01	Torrejón de Ardoz
25	415	3	665	8.640,84	Torrejón de Velasco
96	430	5	674	10.457,31	Torrejón de la Calzada
11	397	6	7.618	9.172,34	Torrelaguna
29	427	14	2.169	17.502,46	Torrelodones
5	585	0	4.043	7.619,85	Torremocha de Jarama
70	361	4	627	9.089,41	Torres de la Alameda
122	447	57	491	16.174,27	Tres Cantos
7	404	1	493	6.573,21	Valdaracete
3	576	1	667	9.414,16	Valdeavero
6	543	1	657	7.693,47	Valdelaguna
5	540	0	866	9.541,49	Valdemanco
1	633	1	622	8.082,47	Valdemaqueda
34	622	5	630	12.693,16	Valdemorillo
353	418	32	503	9.568,35	Valdemoro
16	393	0	496	15.274,79	Valdeolmos-Alalpardo
2	472	1	701	7.642,07	Valdepiélagos
12	520	3	603	9.370,94	Valdetorres de Jarama
19	409	2	569	7.921,26	Valdilecha
2	474	0	641	8.876,79	Valverde de Alcalá
68	420	6	535	11.000,51	Veliilla de San Antonio
7	448	1	604	8.332,45	Vellón (El)
9	802	0	2.141	15.995,53	Venturada
12	509	4	453	8.332,45	Villa del Prado
15	351	4	816	7.260,08	Villaconejos
68	560	2	839	13.846,13	Villalbilla
3	474	1	641	7.089,52	Villamanrique de Tajo
8	486	3	617	8.890,82	Villamanta
5	518	0	584	9.089,40	Villamantilla
0	608	0	593	9.319,53	Villanueva de Perales
29	385	10	571	17.641,47	Villanueva de la Cañada
20	412	6	506	11.770,32	Villanueva del Pardillo
5	448	1	774	12.188,52	Villar del Olmo
57	349	7	526	7.771,73	Villarejo de Salván
74	439	22	671	14.530,67	Villaviciosa de Odón
1	517	0	568	7.816,11	Villavieja del Lozoya
10	555	1	723	8.480,80	Zarzalejo

## 17. Mapas estadísticos

### 17.1. Variación relativa de la población de derecho. 2001-2002

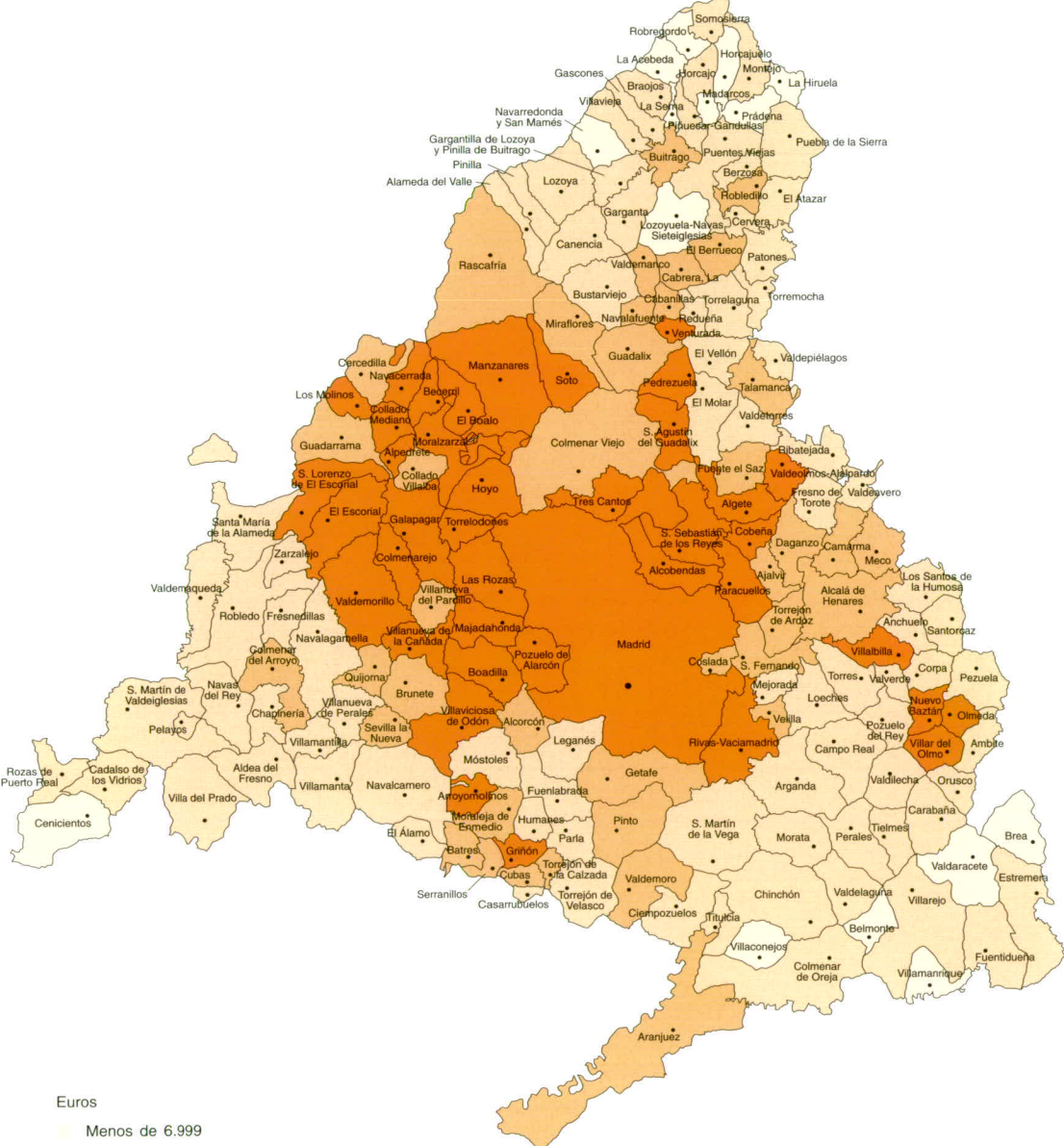


## 17.2. Densidad de población. 2002



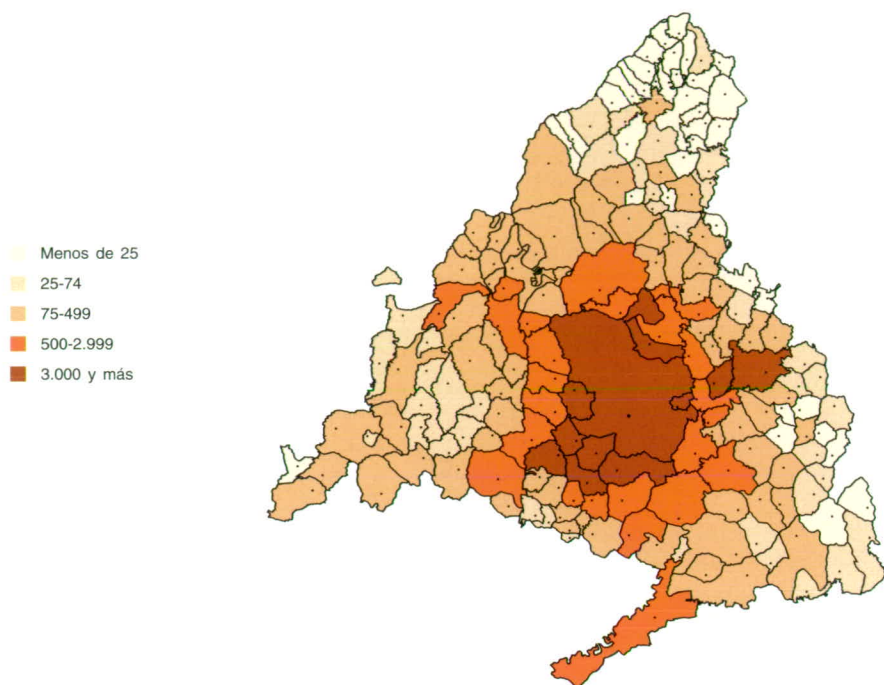


# 17.3. Indicador de renta disponible bruta municipal per cápita. 2000 (a)

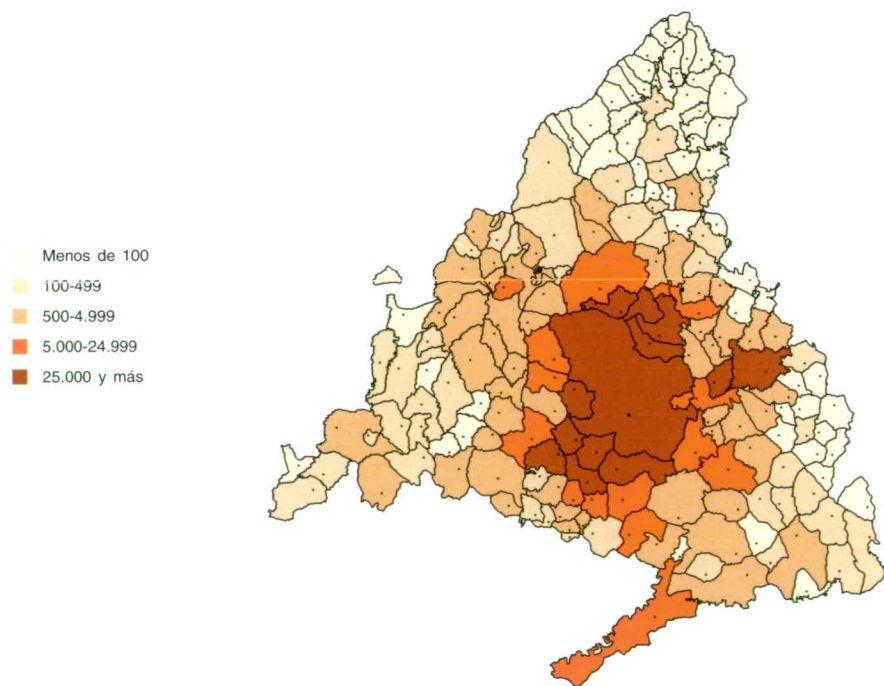


- Euros
- Menos de 6.999
  - 7.000-8.999
  - 9.000-10.999
  - 11.000 y más

## 17.4. Distribución geográfica de las unidades locales. 2002



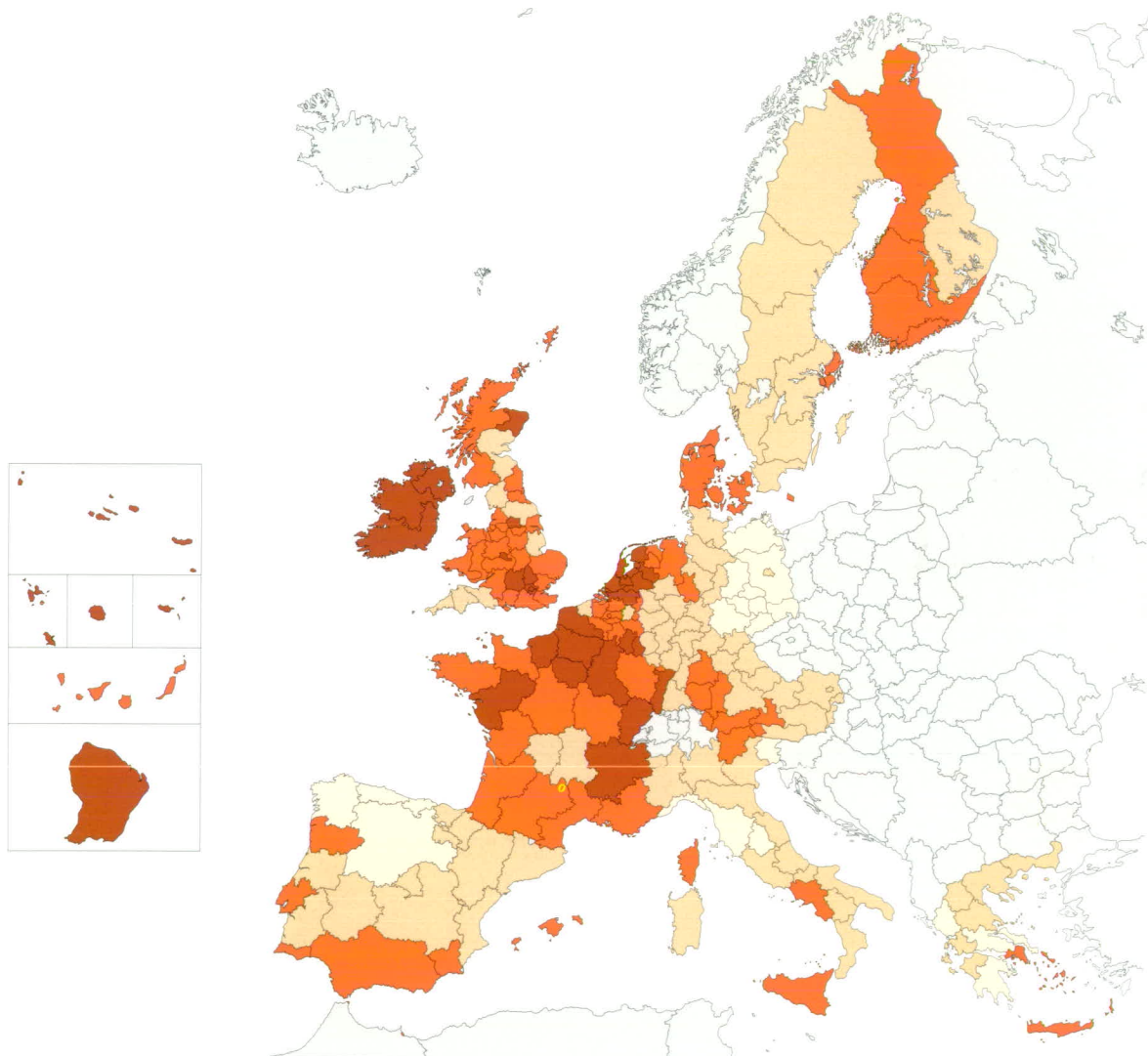
## 17.5. Distribución geográfica de los ocupados en las unidades locales. 2002



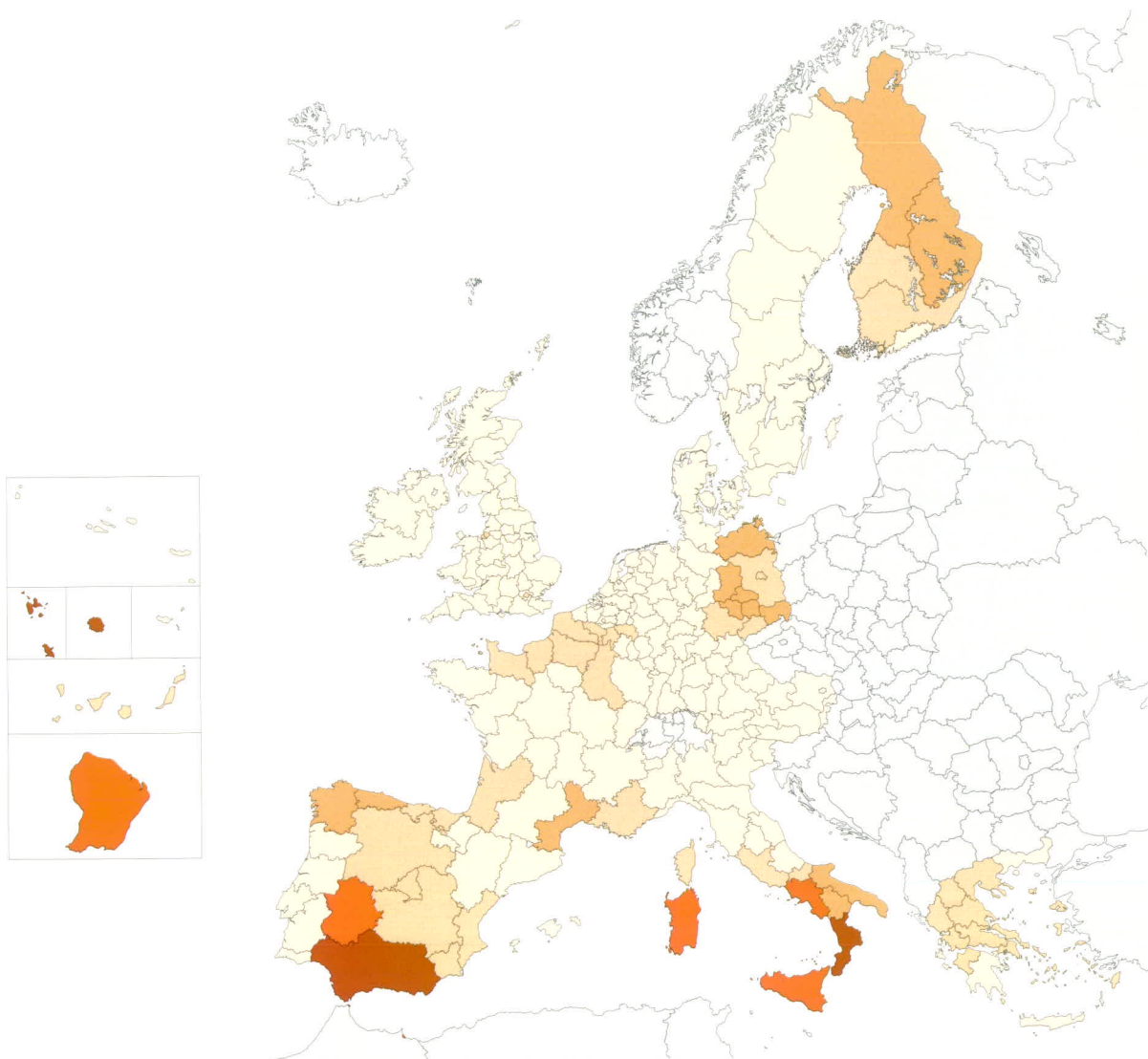


## 17.8. Tasa de natalidad. 1999

- Menor de 8,0
- 8,0-10,5
- 10,5-12,5
- 12,5 y más



## 17.9. Tasa de paro. 2000



# El Instituto de Estadística en INTERNET

Dirección: <http://www.madrid.org/iestadis/>



## GA-Zeta estadística



### Key figures

#### -Secciones Fijas-

Datos Básicos

Últimos Datos

Estructurales

Generales

Demográficos

Económicos

Sociales

Coyunturales

Informes

Tendencias y Predicciones

Información Municipal

Publicaciones

Catálogo

Últimas

Bancos de Datos

Callejero-Nomenclátor Oficial

Otros ámbitos

España

Europa

Internacional

Efemérides

Clasificaciones y Nomenclaturas

Información Institucional

Productos Informáticos

Estadística en Cómico

webs estadísticos

Buzón

Además...

**El 23% de las cerca de 1,9 millones de viviendas principales existentes en la Comunidad de Madrid tienen menos de 60 metros cuadrados.**  
25/03/03

**Disponible la Guía de Centros y Servicios Educativos 2003 en versión CD.** 21/03/03

**El Oeste metropolitano registra el saldo neto de rendimientos y rentas regulares por hogar más elevado de la región.** 5/02/03

**Importante caída de la producción industrial europea en marzo.** 21/03/03  
Cayó un 1,2% frente al mes anterior y a un ritmo más lento que el conjunto de la UE, lo que lleva a los indicadores a valores negativos.

**El comercio exterior de nuestra región se redujo notablemente en 2001.** 14/05/03  
Las exportaciones descendieron un 37,76% y las importaciones lo hicieron en el 33,54%. Como consecuencia, el saldo comercial negativo cayó un 40,64%.

**Los precios regionales aumentan siete décimas en abril mientras la inflación disminuye seis décimas hasta el 3,2%.** 14/05/03  
En España subió ocho décimas pero la inflación bajó también seis décimas hasta el 3,1%.

**Los madrileños fuman más pero beben y duermen menos.** 14/05/03  
Mas del 80% de los madrileños consumen alcohol en los últimos 12 meses. Aunque el 45% de ellos consume alcohol en los últimos 12 meses.

**Mejora el clima industrial regional.** 14/05/03  
El indicador de Clima Industrial de la Comunidad de Madrid alcanzó un valor de 1,34 en el primer trimestre de 2003, un aumento de 0,8 décimas sobre el mes anterior.

**El activo total de la Comunidad de Madrid crece moderada de las rentabilidades.** 15/03/03  
Este crecimiento se financió con un aumento del 15,5% del exipble a largo plazo y del 14,7% del pasivo circulante.

**El volumen de agua embalsada ha aumentado un 1,5% durante el mes de abril.** 09/05/03  
Los embalses del Canal de Isabel II se encuentran al 90,5% de su capacidad en el mes de abril de 2003. 35,5 puntos más que hace un año.

**La producción industrial madrileña creció el 4,1% en marzo.** 09/05/03  
En España el crecimiento fue del 5,4%. El sector de la Construcción fue el que más creció, con un aumento del 10,2%.

**En abril disminuye el paro registrado en 2.800 personas en la Comunidad de Madrid.** 13/04/03  
En el año, el número de parados ha aumentado un 2,95%. En España el paro se redujo en 61.703 personas.

**El número de afiliados a la Seguridad Social alcanzó en abril la cifra récord de 2.533.650 personas en la región.** 05/05/03  
Esto supone un aumento de 6.264 trabajadores respecto al mes anterior (0,25%) y de 2.98% en un año.

**Disponible en esta web la nueva versión actualizada del callejero y nomenclátor oficial.** 10/04/03  
Se ha mejorado su rendimiento y facilidad de uso y se han incorporado nuevas utilidades y puntos de interés, como fondo de retroceso o el nomenclátor de la fotografía aérea.

**Las Ventas en Grandes Superficies en la Comunidad de Madrid han experimentado un aumento del 1,2% con relación al mismo mes del año anterior.** 20/04/03  
Crecen al 0,7% las ventas en alimentación y al 1,5% las del resto de los productos.

**El número de patentes aumentó un 38,4% durante el primer trimestre de 2003 en la Comunidad de Madrid.** 05/05/03  
Creció la población activa y disminuyó el paro.

**El grado de satisfacción con las tecnologías en nuestra Comunidad de Madrid se sitúa al nivel de 2,00.** 05/05/03  
Disponibles los datos del Indicador Sintético sobre la Penetración de las Nuevas Tecnologías en las empresas.

**El coste laboral medio madrileño subió un 3,0% anual en el primer trimestre.** 20/04/03  
En la zona de un punto inferior a la registrada en el conjunto nacional, sin embargo Madrid sigue siendo la Comunidad de mayores costes laborales.

**En marzo los precios industriales suben un 0,5% situándose la tasa interanual en el 1,2% en Madrid.** 15/04/03  
En el conjunto nacional el índice de Precios Industriales aumentó un 0,6% hasta un total del 3,0%.

**Las actividades de sanidad no hospitalaria y servicios sociales de mercado ocupan a más de 42.000 personas en la región.** 21/04/03  
El sector genera un valor añadido de 1.240 millones de euros, según la primera encuesta realizada al sector por el Instituto de Estadística de la Comunidad de Madrid.

**Madrid sigue siendo la provincia con mayor número de extranjeros del territorio nacional.** 19/04/03  
Según el informe 2001-2002. Entre otros en Madrid, el peso de la población extranjera es ya del 9,2%.

**La economía madrileña supone el 16% del total nacional según los resultados de la nueva tabla Icpdt.** 04/04/03  
Output de 2001. 14/04/03  
El 70,2% del empleo total de la zona se concentra en el sector terciario.

**Última hora**

**El comercio exterior de nuestra región se redujo notablemente en 2001.** 14/05/03

**Los precios regionales aumentan siete décimas en abril mientras la inflación disminuye seis décimas hasta el 3,2%.** 14/05/03

**Los madrileños fuman más pero beben y duermen menos.** 14/05/03

**Mejora el clima industrial regional.** 14/05/03

**El activo total de la Comunidad de Madrid crece moderada de las rentabilidades.** 15/03/03

**La producción industrial madrileña creció el 4,1% en marzo.** 09/05/03

**En abril disminuye el paro registrado en 2.800 personas en la Comunidad de Madrid.** 13/04/03

**El número de afiliados a la Seguridad Social alcanzó en abril la cifra récord de 2.533.650 personas en la región.** 05/05/03

**Disponible en esta web la nueva versión actualizada del callejero y nomenclátor oficial.** 10/04/03

**Las Ventas en Grandes Superficies en la Comunidad de Madrid han experimentado un aumento del 1,2% con relación al mismo mes del año anterior.** 20/04/03

**El número de patentes aumentó un 38,4% durante el primer trimestre de 2003 en la Comunidad de Madrid.** 05/05/03

**El grado de satisfacción con las tecnologías en nuestra Comunidad de Madrid se sitúa al nivel de 2,00.** 05/05/03

**El coste laboral medio madrileño subió un 3,0% anual en el primer trimestre.** 20/04/03

**En marzo los precios industriales suben un 0,5% situándose la tasa interanual en el 1,2% en Madrid.** 15/04/03

**Las actividades de sanidad no hospitalaria y servicios sociales de mercado ocupan a más de 42.000 personas en la región.** 21/04/03

**La economía madrileña supone el 16% del total nacional según los resultados de la nueva tabla Icpdt.** 04/04/03

**Noticias de la Comunidad de Madrid**

**Comparativas con España y Europa**

**Actualidad Estadística**

**VISITE NUESTRA WEB**  
**<http://www.madrid.org/iestadis/>**  
**GA-Zeta estadística**



**Comunidad de Madrid**

CONSEJERÍA DE ECONOMÍA  
E INNOVACIÓN TECNOLÓGICA

Instituto de Estadística